

4 Skördar

I kapitel 4 redovisas hektar- och totalskördar samt normskördar för olika jordbruksgrödor för de företag som är med i Lantbruksregistret. Skördar inom trädgårdsodlingen redovisas i kapitel 5.

Sammanfattning

Allmänt

Hösten 2008 kom det mycket regn i Mellan-sverige när marken skulle förberedas för höst-sådden. Det medförde att många fält såddes sent och en del av bestånden blev tunna. I de södra delarna av landet var det däremot goda väderförhållanden i samband med höstsådden. April månad blev varm och torr och på vissa håll hämmades de höstsådda grödorna av tor-kan. Vårsådden kunde genomföras under gynn-samma förhållanden. Under den senare delen av maj och i juni kom mera normala nederbörds-mängder och de vårsådda grödorna fick ofta en bra start. Kallt väder i juni kan ha haft god inverkan på rottillväxten. Juli månad var reg-nig och lokalt har det rapporterats om över-svämningssproblem. I slutet av augusti och i september blev vädret torrare och merparten av skörden kunde bärgas under bra väderför-hållanden. En del lantbrukare lämnar kommentarer spontant när det varit särskilda omstän-digheter som påverkat skörderesultatet. Kom-mentarer om skador av vildsvin förekommer allt oftare.

Hektarskördar

Hektarskördarna påverkas av andelen obärgad areal på så vis att det blir lägre hektarskörd ju större den obärgade arealen är.

Spannmål (tabell 4.1)

I södra Sverige var övervintringen av höst-sådden överlag god. I de övriga delarna av landet var förhållandena mer varierande och det har rapporterats om höstsådda arealer som körts upp och såtts om med andra grödor. Höst-veve, höstråg och rågvete avkastade under 2009 betydligt mindre än de närmast föregående åren i flertalet av länen i norra Götaland och i

Svealand. I södra Götaland var skördenivåerna för höstveve och höstråg istället högre än vad som är normalt.

I Skåne län var avkastningen av *höstveve* under 2009 den högsta som någonsin upp-mätts. Den uppgick till 8 210 kilo per hektar vilket är 7 % högre än föregående år och 14 % högre än femårsgenomsnittet. Jämfört med ti-digare år var 2009 års skördenivåer för höst-veve relativt höga även i Kalmar och Hallands län.

Under 2009 liksom under 2008 var avkast-ningen av *höstråg* hög i flertalet av länen. På riksnivå blev 2009 års hektarskörd av höstråg den näst högsta som noterats.

Många lantbrukare har angett problem med gulrost som en förklaring till låga skördenivåer av *rågvete*. På riksnivå var 2009 års hektar-skörd av rågvete 9 % lägre än genomsnittet för de fem senaste åren och 15 % lägre än före-gående års avkastning. Under 2008 var det dock en ovanligt hög skörd per hektar av rågvete.

Vårkorn och *havre* gav förhållandevis höga hektarskördar i flertalet av länen. Avkastningen av vårkorn är den högsta som noterats på riksnivå samt i Skåne län – i båda fallen dock inom felmarginalen till de näst högsta hektarskör-darna. För vårkorn var skördenivån på riksnivå 11 % högre än 2008 och 11 % högre än femårsgenomsnittet. I Skåne län, där 22 % av vårkornarealen odlades, var avkastningen av vårkorn 22 % högre än femårsgenomsnittet och 28 % högre än 2008 års hektarskörd. I Västra Götalands län, där 37 % av havrearealen odlades, var 2009 års hektarskörd av havre i nivå med femårsgenomsnittet och 7 % högre än 2008.

Vårveve visar ett liknande mönster som vår-korn och havre, det vill säga förhållandevis goda skörderesultat samt skillnader i skörde-nivå jämfört med tidigare år som är störst i södra Götaland.

Majs, ärter och åkerbönor (tabell 4.3)

Majs är en gröda som under senare år börjat odlas alltmer och den totala arealen uppgick under 2009 till 16 210 hektar. Merparten av arealen skördas som grönfoder, men drygt 1 000 hektar tröskades under 2009. Det är från den tröskade arealen som uppgifter om skörden har hämtats in. Majs odlas framförallt i Skåne och där har avkastningen av tröskad majs beräknats till cirka 6 600 kilo per hektar.

Skörden per hektar av *ärter* var 10 % högre än föregående års hektarskörd och 6 % högre än femårsgenomsnittet. De högsta skördenivåerna per hektar fanns under 2009 i Kalmar och Gotlands län.

Avkastningen av *åkerbönor* uppgick till 3 280 kilo per hektar, vilket är den högsta som redovisats under de sex år som grödan ingått i skördestatistiken. Odling av åkerbönor är vanligt förekommande inom den ekologiska odlingen eftersom grödan liksom andra baljväxter bidrar till försörjningen av växtnäringssämnet kväve.

Ärter och åkerbönor är de två vanligaste grödorna som ingår i begreppet trindsäd. Med trindsäd menas baljväxter som odlas för frönas skull till mogen skörd.

Oljeväxter (tabell 4.4)

I Skåne län var avkastningen av *höstraps* den högsta som någonsin redovisats. Även under 2008 var det rekordhög hektarskörd av höstraps i Skåne. 2009 års avkastning uppgick till 4 090 kilo per hektar, vilket är 5 % högre än 2008 och 19 % högre än genomsnittsnivån för de fem senaste åren i länet. Mer än hälften av landets höstrapsareal odlas i Skåne och även för riket totalt var 2009 års avkastning rekordhög. På riksnivå var hektarskörderna av höstraps 6 % högre än föregående års hektarskörd och 9 % högre än femårsgenomsnittet. Den näst högsta hektarskörderna på länsnivå fanns under 2009 i Kalmar län, följt av Hallands och Gotlands län. Skördenivåerna av *vårrops* och *vårrys* var på riksnivå 5 respektive 8 % lägre än förra året.

För *oljelin* var avkastningen per hektar 18 % högre än genomsnittet för de fem föregående åren.

Slättervall (tabell 4.5)

Jämfört med föregående år uppvisar första skörd av *slättervall* 24 % högre skörd per hektar medan avkastningen för återväxten är i nivå med fjolårets resultat. Under 2008 var det tvärtom så att den första skörden förhållandevis låg medan återväxtskörden var större än normalt. Hektarskörderna för återväxten har beräknats för den totala slättervallarealen, dvs. hela arealen och inte enbart den där återväxten tillvaratagits. Det innebär att avkastningsnivån per hektar blir lägre än om beräkningen skett för enbart tillvaratagen återväxtareal. Rena betesvallar samt återväxt som tillvaratagits som bete ingår inte i undersökningen.

Potatis och sockerbeter (tabell 4.6)

Hektarskörderna av *matpotatis* var för riket 28 850 kg per hektar. I Hallands och Östergötlands län redovisas de högsta hektarskörderna under 2009 med 38 060 respektive 32 530 kg per hektar, vilket är 12 % högre respektive 2 % lägre skörd på länsnivå jämfört med föregående år. Hallands och även Skåne län har en omfattande odling av färskpotatis, med lägre hektarskörderna än för vanlig matpotatis. Huvudorsaken till den lägre hektarskörderna i Gävleborgs, Dalarnas och Värmlands län jämfört med 2008 är obärgad areal till följd av regn under sommaren som ställde odlingarna under vatten. För riket totalt beräknas 340 hektar, motsvarande 1,7 % av matpotatisarealen vara obärgad.

Hektarskörderna för *färskpotatis* beräknas även separat. På riksnivå uppgick den till 20 280 kg per hektar. Hela 22 % av landets matpotatisareal var färskpotatisodlingar, en ökning med 3 procentenheter jämfört med 2008. På 10 år har odlingen av färskpotatis ökat från att då uppta runt 10 % av matpotatisarealen till att nu uppta över 20 %. Utvecklingen beror troligen till stor del på en minskad husbehovs- och trädgårdsodling av färskpotatis.

Potatis för stärkelse odlas främst i Skåne, Blekinge och Kalmar län. Hektarskörderna för riket uppgick till 39 900 kg per hektar.

Enligt uppgifter från Nordic Sugar var 2009 års avkastning för *sockerbeter* 60 500 kg per hektar för riket, vilket är 13 % högre än föregående år.

Stärkelsehalten för potatis levererad som potatis för stärkelse framgår av **tabell 4.7**. År 2009 låg medelstärkelsehalten på 20,6 % enligt uppgifter från Lyckeby Stärkelse. Det är 1,3 procentenheter högre halt än vad som redovisades föregående år.

Sockethalten för sockerbetor uppgick till 17,9 % vilket är 0,5 procentenheter högre än föregående år.

Normskördar (tabell 4.8)

SCB beräknar årligen normskördar. Med normskörd menas den skörd som man kan förvänta sig under normala väderbetingelser.

Totalskördar

Totalskördarna är beroende av skörden per hektar och av odlingens omfattning.

Spannmål, vete och råg (tabell 4.2)

För riket totalt har spannmålsskörden (med undantag av majs) beräknats till 5 241 900 ton, vilket är i nivå med 2008 års totalskörd. Jämfört med femårs-genomsnittet var det en ökning med 5 %.

Bland spannmålsgrödorna är det *höstvet* som dominerar. Den totala höstveteskörden uppgick till 2 060 100 ton, vilket motsvarar 39 % av den totala spannmålsskörden. En stor andel av höstvetet utgörs av s.k. fodervete som här har inräknats i totalskörden. De spannmålsgrödor som odlas för produktion av etanol ingår också i de redovisade kvantiteterna.

Den totala skörden av *vårvete* var 217 800 ton. Störst total skörd redovisades för Skåne län med 37 700 ton.

Totalskörden av *höstråg* uppgick till 218 400 ton. Odlingen av höstråg har ökat och totalskörden var 29 % större än 2008.

Korn, havre, rågvete och blandsäd (tabell 4.2)

Arealerna med vårkorn och havre minskade under 2009, men minskningen uppvägdes till viss del av höga hektarskördar. Den totala skörden av *vårkorn* uppgick till 1 579 800 ton vilket i stort sett var i nivå med 2008 års skörd. Totalskörden av *havre* uppgick till 744 200 ton. Det var en minskning med 9 % jämfört med föregående år. I **figur 4A** redovisas hur totalskördarna av några olika spannmålsgrödor har varierat under åren 1990–2009.

Totalskörden av *rågvete* har beräknats till 252 700 ton, vilket är 8 % lägre än föregående års skörd. Odlingen av höstkorn har ökat under de senaste åren och totalskörden var under 2009 nästan dubbelt så stor som föregående år. Totalskörden av *blandsäd* uppgick till 67 800 ton. De redovisade blandsädesuppgifterna innefattar stråsädesblandningar och blandningar av stråsäd och baljväxter. Arealer som skördats som grönfoder har frånräknats.

Majs, ärter och åkerböner (tabell 4.3)

Majs odlas framförallt i Skåne. Uppgift om total skörd av tröskad majs är alltför osäker för att redovisas.

Odlingen av *ärter* ökade med så mycket som 52 % under 2009. Det innebär en vändning efter att odlingen stadigt minskat under de fyra senaste åren. Den totala skörden av ärter uppgick till 48 900 ton, vilket är hela 68 % mer än 2008.

Den totala skörden av *åkerböner* uppgick till 26 100. Störst omfattning har odlingen i Västra Götalands län.

Oljeväxter (tabell 4.4)

Den totala skörden av raps och rybs har beräknats till 298 500 ton. Det är 15 % mer än föregående års skörd och 32 % mer än de senaste fem årens genomsnitt. Ökningen är en följd av att det odlas mer av framförallt höstraps.

Av *höstraps* bärgades 240 300 ton. Totalskördarna av *vårrops* och *vårrys* uppgick till 54 900 respektive 2 800 ton. I **figur 4B** redovisas hur totalskördarna av de olika oljeväxtgrödorna har varierat under åren 1990–2009. Odlingen av höstrybs har minskat under de senaste åren. Antalet jordbruksföretag som lämnat information om skörden räcker inte för redovisning av skörderesultat.

Den totala skörden av oljelin har beräknats till 18 900 ton. Det motsvarar mer än en tredubbling jämfört med 2008 och är den högsta totalskörden som redovisats sedan år 1999, då totalskörden var 32 500 ton. Odlingsarealen har pendlat upp och ner under 2000-talet.

Slättervall (tabell 4.5)

Totalskörden av *slättervall* blev 17 % större än föregående års totala bärgade skörd och

23 % större än femårsgenomsnittet. I samband med övergången från arealstöd till gårdsstöd år 2005 ansökte fler jordbrukare om stöd än tidigare. På dessa gårdar var vallodling vanligt förekommande. Den ökning av vallarealen som detta medförde beror på att stödreglerna ändrades men behöver inte betyda att jordbruket i sig ändrat sig. Dessa arealer ingår dock numera i underlaget för beräkning av totalskörden.

Det är den inbärgade skörden av slättervall som beräknats. Rena betesvallar samt återväxt som tillvaratagits genom bete ingår inte i undersökningen.

Potatis och sockerbeter (tabell 4.6)

Totalskörden av *matpotatis* har beräknats till 568 500 ton, vilket i stort sett är nivå med 2008 års totala skörd.

Till matpotatis räknas förutom färskpotatis och höst- och vinterpotatis för direkt konsumtion även potatis för tillverkning av mos, chips, pommes frites m.m. samt foderpotatis och utsädesodlingar av matpotatissorter. Skörd från husbehovsodlingar, kolonilotter etc. ingår inte i denna statistik.

Fyra län dominerar matpotatisodlingen: Skåne, Västra Götalands, Hallands och Östergötlands län. Tillsammans står de för drygt 75 % av rikets totala matpotatisskörd. Ändrad insamlingsmetod under 1999 gör det svårt att jämföra resultaten fr.o.m. 1999 med tidigare års resultat.

Totalskörden för *potatis för stärkelse* har beräknats till 289 400 ton, vilket är i nivå med föregående års totalskörd. I totalskörden ingår även potatis för stärkelse som ska bli utsäde.

Enligt Nordic Sugar blev 2009 års totalskörd av *sockerbeter* 2 405 800 ton. Det innebär en ökning med 22 % jämfört med föregående år. Ökningen är främst en följd av höga hektarskördar i alla odlingslänen under 2009. Sockerbetsarealen har med undantag för år 2005 visat en nedåtgående trend under den senaste tioårsperioden. Under 2009 ökade dock arealen med 8 % i Skåne och med 15 % i Hallands län.

Om statistiken

Hektar- och totalskördar

Skördestatistik

Sedan lång tid tillbaka har uppgifter om skördar inom jordbruket redovisats varje år i Sverige. Skördeuppskattningar enligt den s.k. objektiva metoden infördes i början av 1960-talet, genomfördes av SCB och utformades främst för skördeskadeskyddets behov av statistik som beräkningsunderlag. Därigenom uppfylldes i huvudsak även andra behov av skördestatistik. Det statliga skördeskadeskyddet upphörde efter 1987 års skörd då ansvaret övertogs av Lantbrukarnas riksförbund (LRF). När även detta skydd avvecklades 1995 åtog sig staten att ha ett övergripande ansvar för skördeskador av naturkatastrofkaraktär.

Under andra hälften av 1990-talet förändrades undersökningsmetoderna och den s.k. objektiva metoden med provtagningar i fält används inte längre. För *spannmål, trindsäd och oljevaxter* baseras skördestatistiken fr.o.m. 1998 på intervjuundersökningar med ett urval av jordbrukare. Fr.o.m. 2005 kan jordbrukarna även välja att skicka in uppgifterna via Internet.

Fr.o.m. 1995 ingår även *oljevaxterna* i intervjuundersökningen om skördens storlek. Tidigare erhöles uppgifterna från Jordbruksverkets Oljeväxtkontor.

För *sockerbeter* erhålls uppgifter från Nordic Sugar. Framtagning av skördestatistik för *potatis* med hjälp av provgrävningar ersattes 1999 med en postenkätundersökning. Även andra metodförändringar gjordes vilket gör att jämförelser mellan senare års resultat och uppgifter från åren före 1999, bör göras med försiktighet. De potatisodlare som vill kan fr.o.m. 2006 skicka in uppgifterna via Internet.

SCB:s objektiva skördeuppskattningar utfördes i *slättervall* i full skala t.o.m. 1992. Av besparingsskäl genomfördes successiva förändringar av undersökningen. Under 1993 gjordes skattningar endast för första skörden. Tidigare hade även vallåterväxten undersökts. För 1995–1997 redovisades endast uppgifter för första skörden och då bara på riksnivå.

Fr.o.m. 1998 och fram t.o.m. 2001 genomfördes inga undersökningar för skörd av slåttervall. Ett ökat intresse för skörd av slåttervall gjorde att framtagning av statistik återupptogs fr.o.m. 2002, nu baserat på postenkäter och telefonintervjuer. Fr.o.m. 2008 ges lantbrukarna möjlighet att lämna uppgifter via Internet.

Omfattning

För 2009 års undersökning i spannmål, trindsäd och oljeväxter uttogs genom sannolikhetsurval totalt 4 379 jordbruksföretag fördelade på 101 skördeområden (SKO) av rikets samtliga 106 SKO. Undantag gjordes för fem fjällbygdsområden där praktiskt taget ingen odling av spannmål, trindsäd eller oljeväxter förekommer. Uppgifter inhämtades om skörden för nio spannmålsgrödor inklusive majs, samt för skörden av trindsäd och oljeväxter. Med trindsäd avses baljväxter som odlas för fröns skull till mogen skörd, främst ärter och åkerbönor.

För 2009 års skördeundersökning i potatis uttogs 1 113 matpotatisodlare och 183 odlare av stärkelsepotatis. I undersökningen om slåttervall drogs ett urval om 1 000 lantbruksföretag med en odling på minst 0,5 hektar slåtter och betesvall.

Samtliga urvalen drogs bland de jordbruksföretag som år 2009 brukade mer än 5 hektar åkermark.

Bearbetning

Jordbrukarna kan lämna sina skördeuppgifter på en särskild Internetsida eller genom telefonintervjuer utförda av SCB:s intervjuare. I undersökningen om skörd av *spannmål, trindsäd och oljeväxter* inhämtas uppgifter om bärgade kvantiteter av varje gröda och vilken vattenhalt uppgiften avser. Dessutom inhämtas uppgifter om obärgade arealer. För spannmål omräknas uppgiven kvantitet till 14,0 % vattenhalt. För trindsäd omräknas vattenhalten till 15,0 % och för oljeväxter till 9,0 %. Hektarskörden erhålls genom att kvantiteten divideras gårdens areal av grödan.

I undersökningen om potatisskörden inhämtas uppgifter om skördad kvantitet och obärgade arealer. Reducering av den skördade kvantiteten för små, gröna och rötskadade knölar görs med hjälp av standardtal. Innan *mat-*

potatisen når konsumenten orsakar t.ex. lagringsförluster ytterligare svinn som dock inte beaktas vid skördeberäkningen.

Undersökningen om skörden av *slåttervall* har begränsats till att endast omfatta slåttervall, första skörd samt återväxt på slåttervallen. Återväxt som tillvaratagits genom bete eller rena betesvallar ingår inte. Det är alltså inbärgad skörd som skattats. Redovisning sker av hektarskörd och total första skörd, hektarskörd och total skörd av återväxt samt hektarskörd och total skörd för hela den inbärgade vallskörden. Vid flera återväxtskördar är dessa sammanslagna och redovisas som en återväxtskörd. Återväxtskörden per hektar beräknas utslagen på den totala slåttervallarealen, dvs. hela arealen och inte enbart den där återväxten tillvaratagits. Dessutom redovisas den totala vallarealen med uppdelning på slåttervall respektive betesvall.

Uppgifterna om hektarskörd av spannmål, trindsäd, oljeväxter, potatis och slåttervall avser företag vilkas totala åkerareal är mer än 5,0 hektar. Uppgifterna om totalskörd avser dock företag som är med i Lantbruksregistret. Skattningen av hektarskörd görs för skördeområden, län, produktionsområden och hela riket. Beräkningarna baseras på skördeuppgifter från ekologiskt och konventionellt odlade arealer utifrån den fördelning av odlingen som finns i landet. Eftersom den ekologiska odlingen normalt ger lägre skörd per hektar än den konventionella bör andelen ekologisk odling för respektive gröda och område tas i beaktande när skördenivåerna analyseras.

För undersökningen om skörd av spannmål, trindsäd och oljeväxter blev bortfallet 6 %. Bortfallet i potatisundersökningarna uppgick till 7 % (matpotatis respektive stärkelsepotatis). Bortfallet i vallundersökningen var 7 %. Bortfallet bedöms inte leda till några systematiska fel.

Totalskördeberäkningarna utgår från erhållna hektarskördar för olika grödor vilka multipliceras med motsvarande arealer. Vid den slutliga skattningen av totalskördar används slutlig statistik om grödareal publicerad i det Statistiska meddelandet ”Jordbruksmarkens användning 2009” (JO 10 SM 1001). Dessa arealuppgifter är dock uppgivna tidigt på våren och

avviker ibland från de arealer som inför hösten är aktuella för tröskning. Exempelvis har relativt stora arealer som redovisas som vårkorn, havre, blandsäd, majs och ärter skördats som grönfoder. Denna typ av avvikelser mellan uppgivna och skördade arealer har bidragit till att skördestatistikens arealer i större eller mindre utsträckning avviker från de arealer som redovisas i arealstatistiken (se kap 3). En annan skillnad är att blandsäd i arealstatistiken avser stråsädesblandningar medan blandsäd i skördestatistiken avser stråsädesblandningar och stråsäd/baljväxtblandningar för skörd av mogen gröda. Vidare särredovisas ärter och åkerböner i skördestatistiken medan de samredovisas i arealstatistiken. I nedanstående tablå visas arealstatistikens och skördestatistikens uppgifter för olika grödor samt den procentuella skillnaden dem emellan. Skördestatistikens arealuppgifter är avrundade till jämna tiotal.

Skillnader mellan arealer redovisade i arealstatistiken och skördestatistiken, 2009

Gröda	Areal, hektar, enligt		Skillnad %
	Arealstatistiken	Skördestatistiken	
Höstvete	326 838	326 330	-0,2
Vårvete	48 297	47 710	-1,2
Höstråg	36 633	36 620	0,0
Höstkorn	18 278	18 160	-0,6
Vårkorn	351 878	343 590	-2,4
Havre	196 038	186 110	-5,1
Rågvete	53 571	53 190	-0,7
Blandsäd ¹	17 050	19 450	14,1
Majs ²	16 210	1 290	-92,0
Ärter ³	24 705	16 300	-1,8
Åkerböner ⁴		7 970	
Höstraps	67 841	67 800	-0,1
Vårraps	29 245	29 220	-0,1
Höstrybs	282	280	-0,7
Vårrybs	2 150	2 140	-0,5
Oljelin	9 954	9 910	-0,4
Slättervall ⁵	1 120 808	888 800	0,0
Betesvall		178 210	
Ej utnyttjad vall		53 800	

- 1) I skördestatistiken ingår även stråsäd/baljväxtblandningar skördade som mogen gröda.
- 2) Merparten av majsarealen skördas som grönfoder.
- 3) I arealstatistiken ingår även åkerböner m.m.
- 4) I arealstatistiken samredovisas åkerböner med ärter m.m.
- 5) I arealstatistiken samredovisas slätter- och betesvall.

Normskördar

Syftet med normskördeberäkningarna är att visa den skörd som man kan förvänta sig under normala väderbetingelser. Sedan början av 1960-talet har SCB årligen beräknat normskördar för följande grödor: höstvetete, vårvete, råg, vårkorn, havre, höstraps, vårraps, höstrybs, vårrybs, matpotatis och potatis för stärkelse samt sockerbeter. Normskörden i ett område utgörs vanligen av medeltalet av hektarskördarna enligt skördeundersökningarna (leveransuppgifter för sockerbeter) under de senaste 15 åren före det aktuella normskördeåret plus en beräknad skördeförändring från 15-årsperiodens mitt t.o.m. det aktuella skördeåret. Uppgifterna finns redovisade i ”Normskördar för skördeområden, län och riket 2010” (JO 15 SM 1001). Där redovisas även femårsmedelvärden för konventionell skörd per hektar.

Annan publicering

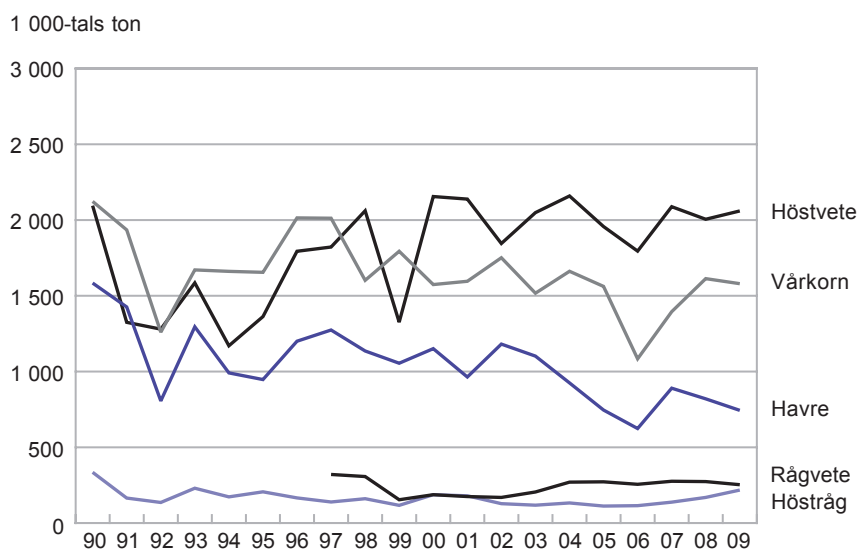
Slutliga resultat från skördeundersökningarna rörande hektar- och totalskördar redovisas i Statistiska meddelanden serie JO, senast JO 16 SM 1001. Redovisning sker här också av obärgade arealer samt av arealer skördade som grönfoder.

Normskördar publiceras årligen i Statistiska meddelanden serie JO, för år 2010 i JO 15 SM 1001.

Publikationerna för senare år är tillgängliga på Internet och kan nås via SCB:s eller Jordbruksverkets webbplatser (www.scb.se respektive www.jordbruksverket.se).

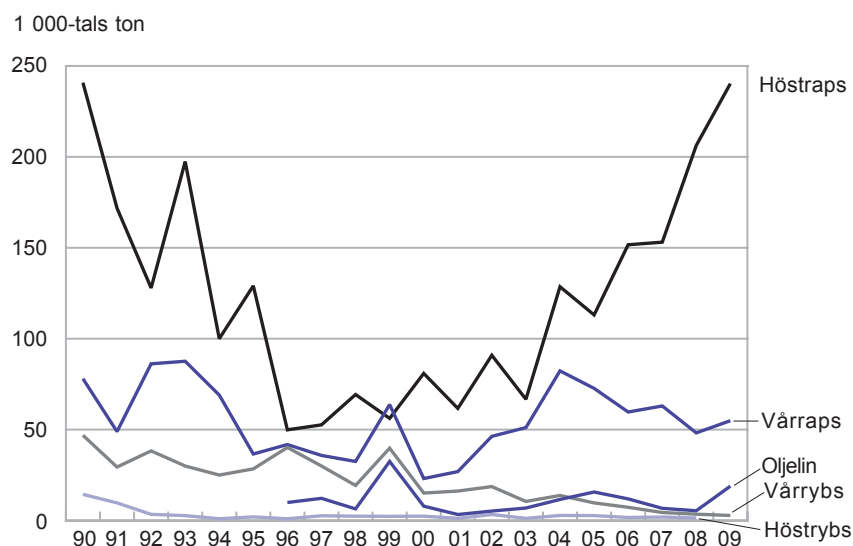
Delar av statistiken publiceras också i Jordbruksverkets statistikdatabas (www.jordbruksverket.se) och i Statistikdatabasen, i anslutning till SCB:s webbplats.

Figur 4A
Totalskördar av spannmål 1990–2009, 1 000-tals ton
Total production of cereals



Källa: Jordbruksverket och SCB, Skördestatistiken.

Figur 4B
Totalskördar av oljevaxter 1990–2009, 1 000-tals ton
Total production of oilseed crops



Källa: Jordbruksverket och SCB, Skördestatistiken.

Tabell 4.1
Spannmål 2009. Hektarskörd, kg/ha¹
Cereals. Yield per hectare

Område	Höst- vete	Vår- vete	Höst- råg	Höst- korn	Vår- korn	Havre	Råg- vete	Bland- säd
<i>Län</i>								
Stockholms	4 690	4 060	4 160	3 470	4 900	..
Uppsala	5 300	4 430	4 820	..	4 300	3 870
Södermanlands	5 070	4 640	4 730	..	4 610	4 230	4 440	..
Östergötlands	6 640	4 890	6 170	5 830	5 160	4 540	4 890	3 130
Jönköpings	–	..	3 500	4 240	3 440	3 610
Kronobergs	4 770	4 410	3 810	4 340	3 670	..
Kalmar	6 480	4 900	5 170	5 550	4 120	4 160	4 860	..
Gotlands	5 360	4 020	4 630	5 150	4 450	3 410	4 500	..
Blekinge	6 490	6 220	4 750	4 090	4 810	..
Skåne	8 210	6 180	7 060	6 320	5 960	5 230	5 790	..
Hallands	6 680	5 350	5 130	4 520	5 980	..
Västra Götalands	5 230	3 690	4 800	3 900	4 620	3 910	4 330	3 320
Värmlands	3 500	3 040	3 000	3 170	..
Örebro	5 280	4 700	4 330	..	4 330	4 310	4 050	..
Västmanlands	4 620	3 630	4 230	4 240
Dalarnas	2 940	2 930	..	–	3 300	3 470
Gävleborgs	..	3 200	–	–	2 840	3 120
Västernorrlands	..	–	–	–	2 310
Jämtlands	..	–	–	–	2 950
Västerbottens	–	..	–	–	2 680
Norrbottens	–	–	–	–	2 490	..	–	..
<i>Produktionsområden</i>								
Gss	8 310	6 050	7 320	6 580	6 040	5 330	5 990	..
Gmb	6 840	5 330	6 410	5 490	4 890	4 100	4 930	..
Gns	5 910	4 120	5 410	4 570	4 930	4 170	4 790	3 400
Ss	5 010	4 360	4 630	..	4 320	4 010	4 200	3 370
Gsk	5 810	4 300	5 020	5 200	4 170	3 750	4 220	3 500
Ssk	4 310	3 400	3 820	..	3 220	3 160	3 690	..
Nn	–	–	2 780	2 920
Nö	–	..	–	–	2 620	1 930
<i>Hela Riket</i>								
2009	6 310	4 570	5 960	5 570	4 600	4 000	4 750	3 480
2008	6 440	4 030	6 140	5 640	4 150	3 680	5 600	3 080
2007	6 460	4 470	5 580	5 320	4 460	4 370	5 160	3 180
2005	6 630	4 910	5 270	5 800	4 260	3 870	5 420	3 450
2000	6 030	5 040	5 370	5 030	3 920	3 910	4 550	3 430
1990	6 480	5 160	4 700	.. ²	4 490	4 260	.. ²	.. ²

1) Före årgång 2005 av Jordbruksstatistisk årsbok avsåg redovisade uppgifter 15,0 % vattenhalt. De nu redovisade uppgifterna har omräknats till 14,0 % vattenhalt.

2) 1995 är första året som grödan ingår i skördestatistiken.

Källa: Jordbruksverket och SCB, Skördestatistiken.

Tabell 4.2
Spannmål 2009. Totalskördar, ton¹
Cereals. Total production

Område	Höst- vete	Vår- vete	Höst- råg	Höst- korn	Vår- korn	Havre	Råg- vete	Bland- säd
<i>Län</i>								
Stockholms	64 000	4 700	41 600	16 800	5 500	..
Uppsala	151 800	31 600	10 800	..	167 700	36 600
Södermanlands	126 100	15 600	5 400	..	71 600	43 000	11 300	..
Östergötlands	319 500	16 600	25 200	7 000	88 200	41 300	41 000	5 900
Jönköpings	17 400	25 200	3 300	6 400
Kronobergs	3 200	2 500	7 700	14 800	3 000	..
Kalmar	69 600	5 200	4 000	19 300	40 800	14 800	24 400	..
Gotlands	35 100	9 200	4 700	17 700	57 700	5 600	25 300	..
Blekinge	17 400	6 300	17 600	3 400	5 600	..
Skåne	748 500	37 700	123 000	42 000	457 900	45 400	30 600	..
Hallands	54 900	13 800	109 400	39 400	30 000	..
Västra Götalands	322 500	21 800	24 500	7 000	181 500	268 400	52 600	26 100
Värmlands	9 700	32 700	38 100	6 000	..
Örebro	48 900	27 400	7 900	..	77 400	65 700	5 300	..
Västmanlands	60 700	18 100	99 700	64 300
Dalarnas	6 200	1 900	..	–	35 300	11 000
Gävleborgs	..	2 000	..	–	31 400	11 100
Västernorrlands	–	–	7 700
Jämtlands	–	–	5 800
Västerbottens	–	–	20 900
Norrbottns	–	–	9 200	..	–	..
<i>Produktionsområden</i>								
Gss	648 900	38 900	61 700	28 200	416 100	56 900	37 000	..
Gmb	237 400	27 800	66 300	52 400	204 500	22 500	61 300	..
Gns	594 000	29 400	45 300	12 900	217 700	239 000	76 900	18 000
Ss	454 700	97 200	30 600	..	473 800	241 100	31 800	13 400
Gsk	83 400	16 400	7 900	3 500	126 500	128 900	34 500	24 600
Ssk	31 400	7 200	4 700	..	67 500	44 900	9 400	..
Nn	–	43 800	8 700
Nö	–	30 400	1 700
<i>Hela Riket</i>								
2009	2 060 100	217 800	218 400	101 100	1 579 800	744 200	252 700	67 800
2008	2 004 600	197 600	168 800	58 400	1 613 200	820 000	274 100	58 300
2007	2 087 800	167 900	137 600	44 000	1 395 000	889 800	276 100	59 400
2005	1 957 000	289 800	112 300	31 000	1 561 900	746 300	271 500	80 800
2000	2 129 400	242 500	185 100	60 000	1 555 400	1 137 700	185 100	109 000
1990	2 070 400	146 400	330 800	.. ²	2 097 900 ³	1 565 800	.. ²	.. ²

1) Före årgång 2005 av Jordbruksstatistisk årsbok avsåg redovisade uppgifter 15,0 % vattenhalt. De nu redovisade uppgifterna har omräknats till 14,0 % vattenhalt.

2) 1995 är första året som grödan ingår i skördestatistiken.

3) Avser höst- och vårkorn.

Källa: Jordbruksverket och SCB, Skördestatistiken.

Tabell 4.3

Majs, ärter och åkerbönor 2009. Hektarskörd, kg/ha¹ och total skörd, ton*Grain maize, peas and field beans. Yield per hectare and total production*

Område	Majs		Ärter		Åkerbönor	
	Hektar-skörd	Total skörd	Hektar-skörd	Total skörd	Hektar-skörd	Total skörd
<i>Län</i>						
Stockholms	–	..	2 560	2 000
Uppsala	–	..	2 990	6 700
Södermanlands	–	..	2 510	3 600
Östergötlands	3 300	11 300	3 780	8 500
Jönköpings	–	–
<i>Kronobergs</i>						
Kalmar	3 700	3 500
Gotlands	–	–	3 900	3 600	–	..
Blekinge	–	–	–	–
Skåne	6 560
<i>Hallands</i>						
Västra Götalands	2 790	7 600	3 070	12 100
Värmlands	–	–
Örebro	–	–	2 950	3 000
Västmanlands	–	..	1 980	2 200
<i>Dalarnas</i>						
Gävleborgs	–	–
Västernorrlands	–	–	–	–
Jämtlands	–	–	–	..
Västerbottens	–	–	–	..	–	–
<i>Norrbottens</i>						
<i>Produktionsområden</i>						
Gss
Gmb	3 690	7 800
Gns	–	..	3 250	17 800	3 360	18 100
Ss	–	..	2 650	17 800	3 310	3 900
Gsk	2 270	1 500
Ssk	–	–	2 340	1 500
Nn	–	–
Nö	–	–	–	..	–	–
<i>Hela Riket</i>						
2009	6 400	..	3 000	48 900	3 280	26 100
2008	6 490	..	2 720	29 100	2 190	13 700
2007	5 860	..	2 850	38 000	2 100	11 300
2005	.. ²	.. ²	2 710	65 400	2 320	14 900
2000	.. ²	.. ²	2 660	67 400	.. ³	.. ³
1990	.. ²	.. ²	.. ⁴	.. ⁴	.. ³	.. ³

1) Vid 14,0 % vattenhalt för majs och vid 15,0 % vattenhalt för ärter och åkerbönor.

2) 2007 är första året som grödan ingår i skördestatistiken.

3) 2004 är första året som grödan ingår i skördestatistiken.

4) 1996 är första året som grödan ingår i skördestatistiken.

Källa: Jordbruksverket och SCB, Skördestatistiken.

Tabell 4.4
Oljevaxter 2009. Hektarskörd, kg/ha¹ och total skörd, ton
Oilseed crops. Yield per hectare and total production

Område	Höstrops		Vårrops		Hösttrybs		Vårtrybs		Oljelin	
	Hektar- skörd	Total skörd	Hektar- skörd	Total skörd	Hektar- skörd	Total skörd	Hektar- skörd	Total skörd	Hektar- skörd	Total skörd
<i>Län</i>										
Stockholms	2 010	3 700
Uppsala	2 160	11 400
Södermanlands	2 110	2 100	1 880	5 900	1 820	2 500
Östergötlands	2 730	20 300	1 640	6 200	2 070	8 800
Jönköpings
<i>Kronobergs</i>										
Kalmar	3 730	12 000
Gotlands	3 290	12 000	2 170	1 900
Blekinge
Skåne	4 090	160 500
<i>Hallands</i>										
V:a Götalands	2 230	19 900	1 750	8 600	1 630	3 000
Värmlands
Örebro	1 970	5 900
Västmanlands	1 680	5 500
<i>Dalarnas</i>										
Gävleborgs	1 320	600
Västernorrlands
Jämtlands
Västerbottens
<i>Norrbottns</i>										
Norrbottns
<i>Produktionsområden</i>										
Gss	4 130	126 900
Gmb	3 700	61 500	2 100	2 900
Gns	2 470	38 300	1 680	12 000	1 950	11 200
Ss	1 830	5 000	1 950	32 500	1 830	6 400
Gsk	3 040	5 600	1 900	3 800
Ssk	1 670	2 100	1 160	900
Nn
Nö
<i>Hela Riket</i>										
2009	3 540	240 300	1 880	54 900	1 320	2 800	1 900	18 900
2008	3 340	206 300	1 980	48 200	1 720	1 400	1 440	3 500	1 520	5 400
2007	3 040	153 100	1 910	63 000	1 740	1 900	1 330	4 400	1 560	6 700
2005	3 230	113 100	1 890	72 700	1 880	2 700	1 370	9 700	1 600	15 700
2000	3 250	80 900	2 010	23 100	1 750	2 400	1 550	15 100	770	7 900
1990	2 910	240 800	1 820	77 960	1 770	14 440	1 590	46 910	.. ²	.. ²

1) Vid 9,0 % vattenhalt.

2) 1995 är första året som grödan ingår i skördestatistiken.

Källa: Jordbruksverket och SCB, Skördestatistiken.

Tabell 4.5

Slättervall. Första skörd, återväxt samt totalt inbärgad vallskörd 2009.**Areal, hektarskörd och totalskörd***Temporary grasses. First cut, regrowth and total production.**Crop area, yield per hectare and total production*

Område	Antal företag	1:a skörd		Inbärgad skörd, kg/ha ²	Återväxt		Inbärgad vallskörd	
		Areal, hektar ¹	Totalt inbärgad skörd, ton ²		Totalt inbärgad skörd, ton ^{2,3}	Inbärgad återväxt, kg/ha ^{2,3}	Totalt inbärgad, ton ²	kg/ha ²
<i>Län</i>								
Stockholms	27	27 620	78 900	2 860
Uppsala	30	33 290	113 300	3 400	69 400	2 080	182 700	5 490
Södermanlands	30	31 600	93 200	2 950	78 100	2 470	171 300	5 420
Östergötlands	43	57 080	186 500	3 270	154 100	2 700	340 600	5 970
Jönköpings	48	56 680	203 600	3 590	140 000	2 470	343 600	6 060
Kronobergs	17
Kalmar	42	59 080	212 800	3 600	141 900	2 400	354 700	6 000
Gotlands	32	32 120	126 200	3 930	85 400	2 660	211 600	6 590
Blekinge	19
Skåne	87	84 950	342 800	4 040	238 000	2 800	580 800	6 840
Hallands	40	36 900	120 100	3 250	104 700	2 840	224 800	6 090
Västra Götalands	113	132 460	403 800	3 050	398 900	3 010	802 700	6 060
Värmlands	40	45 360	116 000	2 560	56 000	1 240	172 100	3 790
Örebro	24	24 520	91 800	3 740
Västmanlands	16
Dalarnas	21	29 250	76 700	2 620
Gävleborgs	43	39 810	140 000	3 520	66 200	1 660	206 200	5 180
Västernorrlands	30	38 060	116 900	3 070
Jämtlands	13
Västerbottens	40	45 320	130 000	2 870	71 700	1 580	201 600	4 450
Norrbottens	13
<i>Produktionsområden</i>								
Gss	53	37 330	149 200	4 000	107 700	2 880	256 900	6 880
Gmb	89	105 600	444 600	4 210	276 300	2 620	720 800	6 830
Gns	75	79 080	236 600	2 990	244 400	3 090	481 000	6 080
Ss	135	137 570	442 800	3 220	247 800	1 800	690 600	5 020
Gsk	211	264 030	877 500	3 320	661 400	2 500	1 538 800	5 830
Ssk	64	89 240	269 200	3 020	114 200	1 280	383 400	4 300
Nn	81	104 450	332 500	3 180	118 300	1 130	450 800	4 320
Nö	60	73 350	198 200	2 700	90 500	1 230	288 700	3 940
<i>Hela Riket</i>								
2009	768	888 800	2 946 300	3 320	1 873 700	2 110	4 820 000	5 420
2008	719	870 740	2 326 100	2 670	1 789 600	2 060	4 115 700	4 730
2007	745	831 390	2 720 800	3 270	1 433 500	1 720	4 154 300	5 000
2005	791	803 920	2 674 400	3 330	1 220 900	1 520	3 895 400	4 840
2004	800	754 870	2 481 300	3 290	1 302 900	1 730	3 784 200	5 010
1990 ^{4,5}	2 936	703 700	3 296 200	4 720	1 922 900	2 770	5 219 000	7 490

1) Slättervallarealerna har beräknats genom att i vallundersökningen skatta andelen slättervall, betesvall respektive ej utnyttjad vall. Dessa andelar har därefter applicerats på den totala vallarealen enligt Jordbruksverkets slutliga grödarealer JO 10 SM 1001.

2) Vattenhalt 16,5 %.

3) Återväxtskörden per hektar har beräknats utslagen på den totala slättervallsarealen, dvs. hela arealen och ej enbart den där återväxten tillvaratagits.

4) För återväxt och inbärgad vallskörd inkluderas även återväxt som tillvaratagits genom bete.

5) SCB:s objektiva skördeuppskattning utfördes i slättervall fram t.o.m. 1992 i full skala.

Källa: Jordbruksverket och SCB, Skördestatistiken.

Tabell 4.6
Potatis och sockerbeter 2009. Hektarskörd, kg/ha och total skörd, ton
Potatoes and sugar beets. Yield per hectare and total production

Område	Matpotatis ¹		Potatis för stärkelse		Sockerbeter ²	
	Hektar- skörd, kg/ha	Total skörd, ton	Hektar- skörd, kg/ha	Total skörd, ton	Hektar- skörd, kg/ha	Total skörd, ton
<i>Län</i>						
Stockholms	–
Uppsala	–	–
Södermanlands	–	–
Östergötlands	32 530	59 100	–
Jönköpings	–	..	–	–
Kronobergs	–	..	–	–
Kalmar	28 580	13 700	40 490	28 700	50 200	13 600
Gotlands	29 450	27 900	–
Blekinge	39 330	83 500	58 100	39 900
Skåne	30 620	202 000	40 290	171 500	60 600	2 295 700
Hallands	38 060	82 900	58 600	50 700
Västra Götalands	30 540	88 100
Värmlands	20 560	10 400	–
Örebro	28 390	19 100	–	..	–	–
Västmanlands	–	..	–	–
Dalarnas	21 830	21 000	–	–	–	–
Gävleborgs	14 230	4 400	–	–	–	–
Västernorrlands	–	..	–	–
Jämtlands	–	..	–	–
Västerbottens	17 220	6 700	–	..	–	–
Norrbottnens	17 320	10 100	–	..	–	–
<i>Produktionsområden</i>						
Gss	34 690	188 800	44 110	31 300
Gmb	28 930	130 900	39 870	230 800
Gns	32 110	131 500
Ss	24 390	35 100	–
Gsk	26 730	33 200
Ssk	18 840	17 500	–	..	–	–
Nn	17 620	18 500	–	..	–	–
Nö	17 240	17 100	–	..	–	–
<i>Hela Riket</i>						
2009	28 850	568 500	39 900	289 400	60 500	2 405 800
2008	28 490	558 200	40 440	295 000	53 700	1 974 900
2007	26 300	534 700	31 660	254 300	52 600	2 137 700
2005	28 200	622 700	38 770	324 600	48 400	2 381 200
2000	26 720	654 400	38 700	325 700	46 900	2 602 200
1990	33 060	834 200	40 090 ³	351 900 ³	55 800	2 775 500

1) Metodförändringar gör att jämförbarheten mellan resultat fr.o.m. 1999 och tidigare års resultat försämras.

2) Uppgifter fr.o.m. 1995 avser avräknad betmängd. Tidigare år avses bärgad skörd. Detta innebär att jämförbarhet mellan åren försämras.

3) Uppgifterna för 1990 avser även potatis till råsprit.

Källa: Jordbruksverket och SCB, Skördestatistiken samt Nordic Sugar.

Tabell 4.7
Stärkelse- och sockerhalt i potatis
respektive sockerbetor 1990–2009,
procent

*Content of starch in potatoes and content of
sugar in sugar beets*

År	Medel- stärkelse- halt, %	Socket- halt, %
2009	20,6	17,9
2008	19,3	17,4
2007	20,2	17,7
2005	20,0	18,4
2000	19,5	17,6
1990	18,4	17,6

Källa: Lyckeby Stärkelsen och Nordic Sugar.

Tabell 4.8
Normskördar 2009, kg/ha
Standard yields per hectare

Område	Spannmål ¹				
	Höst- vete	Vår- vete	Råg	Vår- korn	Havre
<i>Län</i>					
Stockholms	5 098	3 915	3 960	3 536	3 206
Uppsala	5 504	4 608	4 499	4 194	4 026
Södermanlands	5 077	4 224	4 003	3 908	3 724
Östergötlands	5 884	4 742	5 707	4 618	4 327
Jönköpings	4 694	–	–	3 121	3 461
Kronobergs	4 619	–	–	3 099	3 636
Kalmar	6 196	5 245	3 677	3 982	3 910
Gotlands	5 092	4 612	3 892	4 210	3 915
Blekinge	6 203	5 407	4 076	4 173	4 198
Skåne	7 796	5 938	6 744	5 707	5 597
Hallands	6 094	5 060	4 295	4 889	4 820
Västra Götalands	5 648	3 834	5 174	4 135	4 118
Värmlands	4 527	4 510	4 116	3 601	3 271
Örebro	5 524	5 183	4 580	4 194	4 049
Västmanlands	5 182	4 057	4 021	4 119	3 918
Dalarnas	3 641	–	–	3 025	3 012
Gävleborgs	3 487	–	–	2 449	2 010
Västernorrlands	–	–	–	1 853	1 476
Jämtlands	–	–	–	2 608	2 897
Västerbottens	–	–	–	1 898	2 061
Norrbottens	–	–	–	2 053	2 338
<i>Produktionsområden</i>					
Gss	7 910	6 240	6 937	5 830	5 605
Gmb	6 522	4 800	5 958	4 646	4 609
Gns	5 843	4 201	5 460	4 636	4 429
Ss	5 249	4 529	4 297	4 091	3 825
Gsk	5 015	3 976	4 143	3 497	3 537
Ssk	4 870	4 032	4 003	2 955	2 928
Nn	–	–	–	2 377	2 197
Nö	–	–	–	1 944	2 093
<i>Hela riket</i>					
2009	6 210	4 804	5 626	4 266	3 967
2008	6 184	4 966	5 580	4 280	3 997
2007	6 128	5 042	5 561	4 184	3 869
2005	6 196	5 282	5 567	4 248	3 880
2000	6 371	5 000	5 143	4 089	3 615
1990	5 750	4 861	4 146	3 866	3 821

1) Vattenhalt: Spannmål 14,0 %. Även tidigare års rikssiffror, som i tidigare sammanhang redovisats vid 15,0 % avser nu 14,0 %.

Källa: Jordbruksverket och SCB, Skördestatistiken.

Tabell 4.8 (forts.)

Område	Oljeväxter ²				Mat- potatis ^{3,4}	Potatis för stjär- kelse ⁴	Socker- betor
	Höst- raps	Vår- raps	Höst- rybs	Vår- rybs			
<i>Län</i>							
Stockholms	–	1 874	–	1 369	–	–	–
Uppsala	–	2 303	1 997	1 643	20 741	–	–
Södermanlands	2 792	2 153	1 822	1 512	–	–	–
Östergötlands	3 265	2 160	–	1 529	31 663	–	–
Jönköpings	–	–	–	–	27 307	–	–
Kronobergs	–	–	–	–	27 024	–	–
Kalmar	3 239	2 006	–	–	26 509	36 414	48 241
Gotlands	2 943	1 768	–	1 514	29 616	–	39 845
Blekinge	3 310	2 133	–	–	21 877	35 918	50 016
Skåne	3 474	2 248	–	–	36 460	37 861	51 977
Hallands	3 270	2 277	–	1 765	30 384	–	47 143
Västra Götalands	3 182	2 111	–	1 607	28 551	–	–
Värmlands	–	1 869	–	1 205	23 102	–	–
Örebro	–	2 407	–	1 688	29 144	–	–
Västmanlands	–	2 066	–	1 549	20 651	–	–
Dalarnas	–	–	–	1 465	24 503	–	–
Gävleborgs	–	–	–	1 253	17 900	–	–
Västernorrlands	–	–	–	–	15 576	–	–
Jämtlands	–	–	–	–	17 223	–	–
Västerbottens	–	–	–	–	14 731	–	–
Norrbottnens	–	–	–	–	18 204	–	–
<i>Produktionsområden</i>							
Gss	3 555	2 213	–	1 990	32 781	37 545	50 098
Gmb	3 343	2 093	–	1 542	31 823	37 224	47 597
Gns	3 347	2 192	–	1 628	29 935	–	–
Ss	2 891	2 213	1 775	1 449	26 593	–	–
Gsk	3 077	2 090	–	1 439	24 828	34 819	43 227
Ssk	2 968	2 103	–	1 394	22 412	–	–
Nn	–	–	–	–	20 786	–	–
Nö	–	–	–	–	16 701	–	–
<i>Hela riket</i>							
2009	3 300	2 184	1 755	1 479	29 470	36 985	51 703
2008	3 214	2 217	1 709	1 534	29 857	37 315	49 129
2007	3 147	2 214	1 655	1 583	30 493	37 982	47 990
2005	2 887	2 141	1 496	1 596	31 536	38 426	46 389
2000	2 609	1 720	1 471	1 451	35 146	40 401	46 300
1990	3 050	1 972	2 021	1 761	29 194	36 045	44 843

2) Vattenhalt: Oljeväxter 9,0 %.

3) Avser endast den konsumtionsdugliga delen.

4) För åren 2000–2006 finns viss inverkan från ett tidigare metodbyte vilket medfört att normskördenivåerna är något högre än motsvarande hektarskördar från den ordinarie skördestatistiken enligt den nya metoden. Fr.o.m. 2007 har beräkningen av normskörden anpassats till att gälla den nu använda metodens skördenivå.