



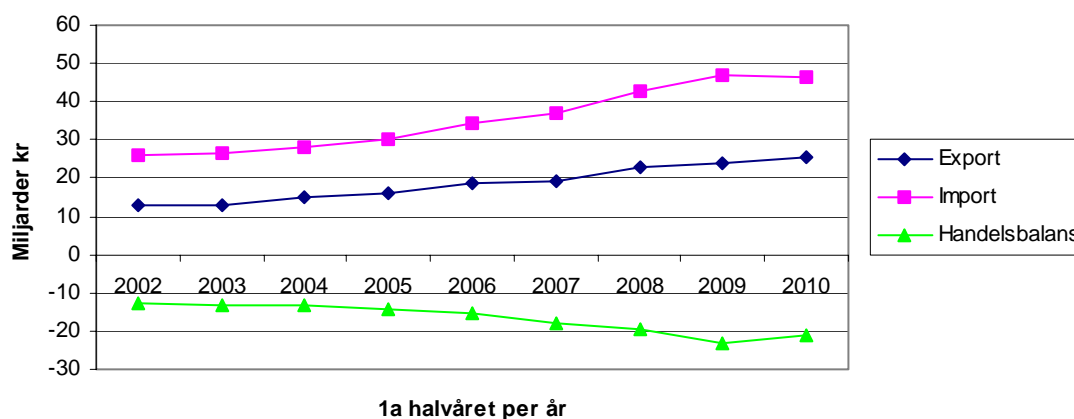
Underskottet i handelsbalansen för jordbruksvaror och livsmedel har minskat

- Underskottet i handelsbalansen för handeln med jordbruksvaror och livsmedel minskade något under första halvåret 2010 jämfört med samma period 2009. Under flera år bakåt har istället underskottet ökat. En av förklaringarna till det minskade underskottet kan vara den starkare kronkursen.
- I kronor per kilo har flera stora varugrupper blivit billigare att importera under första halvåret 2010 jämfört med samma period 2009, t.ex. spannmål och spannmålsberedningar, färsk och fryst frukt, socker samt oljor och fetter.
- Totalsiffran för handeln med jordbruksvaror och livsmedel, undantaget norsk fisk, visar på en oförändrad export och en minskning av importvärdet med 5 procent för första halvåret 2010 jämfört med samma period 2009.

Under första halvåret 2010 fortsatte den svenska exporten av jordbruksvaror och livsmedel att öka, men exkluderas vidareexporten av norsk fisk så var den oförändrad. Jämfört med samma period föregående år ökade den med 6 procent och totalt exporterades det för 25,2 miljarder kronor under januari till juni 2010. Värdet av importen av jordbruksvaror och livsmedel var samtidigt oförändrad och uppgick till 46,5 miljarder kronor. Underskottet i handelsbalansen minskade därmed något, vilket är ett trendbrott. Detta gäller även om vidareexporten av norsk fisk räknas bort.

En av förklaringarna till den minskade underskottet kan vara den starkare kronkursen. Mellan första halvåret 2009 och 2010 har kronan förstärkts med 10 procent gentemot både euron och dollarn. Den svenska exporten har blivit dyrare på dessa marknader vilket missgynnat exporten samtidigt som importen blivit billigare.

Figur 1. Export- och importutveckling 1a halvåret 2002-2010, miljarder kronor



Källa: Egen bearbetning av statistik från SCB



Exportutveckling

Fisk är den varugrupp bland livsmedel som Sverige i störst omfattning handlar med internationellt och som ökade mest under första halvåret 2010 jämfört med samma period 2009. Större delen av denna handel är vidareexport av norsk fisk. Tas den bort så är det totala exportvärdet oförändrat. Andra viktiga exportproduktgrupper som ökade under första kvartalet är: mjölk, mejeriprodukter och ägg (12 procent), kaffe m.m. (8 procent) samt spannmål, bröd och bakverk (3 procent), se vidare tabell 1.

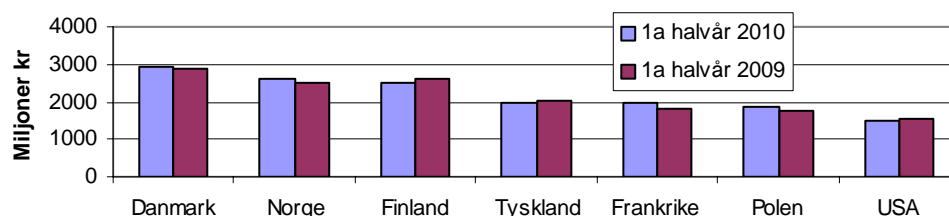
Tabell 1. Sveriges export av jordbruksvaror och livsmedel 1a halvåret 2010 jämfört med 1a halvåret 2009

SITC	Produktgrupper	2010	2009	2010	Förändring %
		1a halvår Mkr	1a halvår Mkr	1a halvår Andel %	
03	Fisk, kräft- och blötdjur	8 588	6 943	34	24
04	Spannmål och varor därav	2 937	2 859	12	3
11	Drycker	2 887	3 142	11	-8
09	Diverse livsmedel ¹	2 793	2 888	11	-3
02	Mejeriprodukter och ägg	1 913	1 707	8	12
07	Kaffe, te, kakao, kryddor	1 600	1 486	6	8
05	Frukt och grönsaker	1 295	1 301	5	0
01	Kött och köttvaror	987	1 002	4	-1
4	Oljor och fetter	695	849	3	-18
08	Djurfoder	583	496	2	17
06	Socker, sockervaror m.m.	557	698	2	-20
12	Tobak och tobaksvaror	261	244	1	7
00	Levande djur	96	91	0	5
22	Oljeväxtfrön, oljehaltiga nötter	39	29	0	34
	SUMMA	25 232	23 706	100	6

Källa: Egen bearbetning av statistik från SCB.

De viktigaste marknaderna för den svenska exporten av jordbruksvaror och livsmedel är de nordiska grannländerna, Tyskland, Frankrike och Polen. Exporten till Danmark, Norge, Frankrike och Polen ökade första halvåret 2010 jämfört med samma period förra året.

Figur 2. De sju största marknaderna för svensk export av jordbruksvaror och livsmedel första halvåret 2010 jämfört med första halvåret 2009, miljoner kronor



* Inkluderar även icke-länderfördelad EU-handel

Källa: Egen bearbetning av statistik från SCB.

¹ T.ex. soppor, såser, sockerfria tabletter.



Importutveckling

Förutom fisk och fiskberedningar är frukt och grönsaker den största varugruppen som vi importerar. Importvärdet för denna grupp minskade med 7 procent under första halvåret 2010 jämfört med samma period 2009, se tabell 2. Värdet av importen av kött och köttvaror samt drycker, som också är stora importvarugrupper var oförändrad.

En analys av volymerna visar att i kronor per kilo har färsk och fryst frukt blivit billigare att importera. Importen av grönsaker ligger däremot på ungefär samma värde- och volymnivå. Andra varugrupper som har blivit billigare att importera är spannmål och spannmålsberedningar, socker samt oljor och fetter. Volymsiffrorna ska dock beaktas med viss reservation då de oftast redovisas i ton, men i vissa fall även styck eller kubikmeter. Förändringen kan ändå beskriva en del av utvecklingen.

Tabell 2 Sveriges import av jordbruksvaror och livsmedel 1a halvåret 2010 jämfört med 1a halvåret 2009

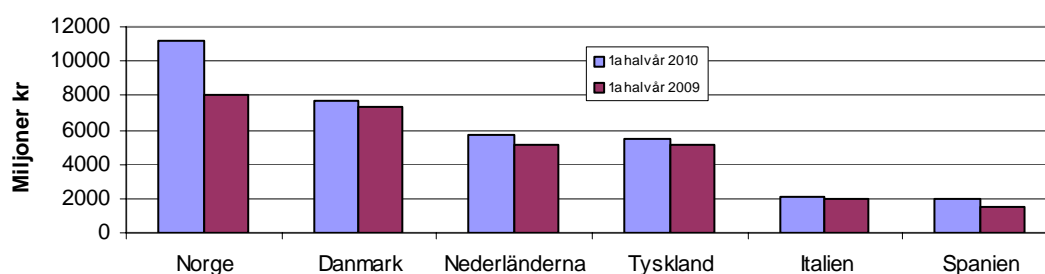
SITC	Produktgrupper	2010	2009	2010	Förändring %
		1a halvår Mkr	1a halvår Mkr	1a halvår Andel %	
03	Fisk, kräft- och blötdjur	10 705	9 235	23	16
05	Frukt och grönsaker	8 657	9 275	19	-7
01	Kött och köttvaror	4 949	4 927	11	1
11	Drycker	4 117	4 198	9	-1
07	Kaffe, te, kakao, kryddor	3 468	3 311	8	5
02	Mejeriprodukter och ägg	3 513	3 595	8	-2
09	Diverse livsmedel	3 150	3 216	7	-2
04	Spannmål och varor därav	2 200	2 520	5	-13
08	Djurfoder, ej omalen spannm.	1 555	1 758	3	-12
4	Oljor och fetter	1 981	2 279	4	-14
06	Socker, sockervaror m.m.	1 018	1 194	2	-15
12	Tobak och tobaksvaror	627	631	1	-1
22	Oljeväxtfrön, oljehaltiga nötter	337	290	1	16
00	Levande djur	212	261	0	-19
	SUMMA	46 489	46 689	100	0

Källa: Egen bearbetning av statistik från SCB.



Mer än hälften av importen kommer från Norge, Danmark, Tyskland och Nederländerna, se figur 3. Norge utmärker sig och blev ett ännu större avsändningsland under 2010 jämfört med 2009 och orsaken är en ökning av vidareexport av norsk lax.

Figur 3 De sex största avsändningsländerna för svensk import av jordbruksvaror och livsmedel 1a kvartalet 2010 jämfört med 1a halvåret 2009, miljoner kronor



* Inkluderar även icke-länderfördelad EU-handel

Källa: Egen bearbetning av statistik från SCB.

Uppgifternas precision

Uppgifter om utrikeshandel samlas in av SCB genom en enkätundersökning och tulldokument. Uppgifterna revideras efterhand som fler uppgifter blir tillgängliga. Precisionen är givetvis lägst i uppgifterna för 2010. En analys av de revideringar som gjorts för tidigare år visar att förändringarna blivit små. Detta innebär att det finns goda förutsättningar för att de övergripande slutsatser som har dragits kan bli bestående.

Kontaktperson

Anne Hansson, 036-15 50 77 eller 070-369 66 81