

## Lägesrapport om genomförandet av landsbygdsprogrammet 2014-2020

### Bakgrund

Jordbruksverket har tagit fram en lägesrapport för genomförandet av vissa delar av landsbygdsprogrammet, som visar ansöknings-, besluts- och utbetalningsläget per den 2 maj. Statistik om miljöersättningar, ersättning för ekologisk produktion och omställning, samt kompensationsstöd finns inte med i lägesrapporten och statistik om ersättning för djurvälstånd är bristfällig. Förklaringen är att Jordbruksverket det senaste året har prioriterat hårt för att fortast möjligt kunna ta emot ansökningar om stöd, fatta beslut om stöd och betala ut stödpengar. Funktionalitet för att kunna ta ut statistik och följa upp ansökningar, beslut och utbetalningar har inte kunnat prioriteras fullt ut.

### Syfte

Övervakningskommittén ska granska programmets genomförande och framstegen när det gäller att uppnå dess mål.

### Förväntningar på övervakningskommittén

Övervakningskommittén ska ta del av innehållet i lägesrapporten för att få kännedom om programmets genomförande hittills. Övervakningskommittén kan efterfråga ytterligare underlag som behövs för att kunna följa programmet.

### Ansökningar om stöd

- Statistiken bygger på ansökningar som har kommit in till den 2 maj 2016.
- Totalt har drygt 6 100 ansökningar kommit in, vilka har ett totalt ansökt belopp på nästan 19,2 miljarder kronor.
- Statistiken bygger på ansökta uppgifter vilket innebär att det kan finnas ansökningar som inte uppfyller stöd villkoren och det kan finnas kostnader som inte är stödberättigade.
- Inom företagsstöden är det flest ansökningar om investeringsstöd för ökad konkurrenskraft, nästan 2 000 ansökningar med ansökt belopp på drygt 5,1 miljarder kronor.
- Inom projektstöden är flest ansökningar stöd till bredband med drygt 1 000 ansökningar med ansökt belopp på nästan 10,4 miljarder kronor.

	Ansökt belopp, mnkr	Antal ärenden
Företagsstöd	7 138	3 277
Projektstöd	11 757	2 242
Miljöinvestering	104	412
Lokalt ledd utveckling	188	187
<b>Totalt</b>	<b>19 187</b>	<b>6 118</b>

### Inkomna ansökningar företagsstöd

Det har kommit in ansökningar inom alla företagsstöden. Det är viktigt att inte blanda ihop ansökt belopp, som är samma som total investering, med stödbelopp. Inom företagsstöden är stödbeloppet i de flesta fall 40 procent av stödberättigade kostnader. Stödmyndigheterna har också bestämt ett högsta stödbelopp inom de olika insatsområdena.

Investeringsstöd för ökad konkurrenskraft har gått att söka sedan september 2014 och övriga företagsstöd i tabellen gick att söka först nästan ett år senare. Startstöd har gått att söka sedan augusti 2015 och övriga stöd sedan september 2015.

Söktrycket i förhållande till budget är störst inom förädlingsstöden, investeringsstöd för ökad konkurrenskraft och investeringsstöd till gödselbaserad biogas.

Insatsområde		Ansökt belopp mnkr	Antal ärenden	Program-budget mnkr
4.1/2A	Investeringsstöd till jordbruk, ökad konkurrenskraft	5 107	1 966	2 314
4.1/5B	Investeringsstöd till jordbruk, energieffektivisering	82	75	70
4.1/5C	Investeringsstöd till jordbruk, förnybar energi	4	16	
4.1/5D	Investeringsstöd till jordbruk, klimat	27	35	79
4.2/3A	Förädlingsstöd, kort livsmedelskedja och lokala marknader	234	149	75
4.2/6A	Förädlingsstöd, skapa nya jobb	112	46	50
6.1/2B	Startstöd	87	301	136
6.4/5C	Företagande på landsbygden, förnybar energi	184	199	139
6.4/5D	Företagande på landsbygden, klimat	509	28	279
6.4/6A	Företagande på landsbygden, skapa nya jobb	792	462	547
<b>Totalt</b>		<b>7 138</b>	<b>3 277</b>	<b>3 689</b>

### Inkomna ansökningar projektstöd

Det har kommit in ansökningar inom nästan alla projektstöd. Inom projektstöden är stödbeloppet i de flesta fall 90 eller 100 procent av stödberättigade kostnader. När det gäller stöd till bredband är det länsstyrelserna som utifrån geografiska förutsättningar bestämmer en stödnivå mellan 40-90 procent (genomsnittet är 60 procent), som ska användas för samtliga projekt inom ett län.

Stöd till bredband har gått att söka sedan september 2014. I maj 2015 öppnades stöd till kompetensutveckling och rådgivning för ansökningar. Övriga projektstöd i tabellen har gått

att söka sedan september 2015 förutom stöd till småskalig infrastruktur som gick att söka en månad tidigare och samarbete som har gått att söka från januari 2016.

Söktrycket i förhållande till budget är störst inom stöd till bredband, investeringsstöd i småskalig infrastruktur, investeringsstöd till service och fritid och projektstöd till lantrasföreningar. För de två nya insatsområdena EIP och samarbete är söktrycket ännu relativt lågt. När det gäller kompetensutveckling görs de flesta ansökningar i samband med utlysningar och inom rådgivning är det mest i samband med upphandlingar.

Insatsområde		Ansökt belopp mnkr	Antal ärenden	Program-budget mnkr
1	Kompetensutveckling	314	355	1 131
2	Rådgivning	144	73	669
7.2/6B	Småskalig infrastruktur	53	40	49
7.3/6C	Bredband	10 373	1 037	3 250
7.4/6B	Service och fritid på landsbygden	507	313	571
7.5/6B	Infrastruktur för rekreation och turism	118	92	188
7.6/6B	Natur- och kulturmiljöer	81	129	169
10.2/4A	Lantrasföreningar	15	27	21
16.1/2A	Bilda innovationsgrupper och för innovationsprojekt, EIP	89	146	441
16.2-9	Samarbete	64	30	865
<b>Totalt</b>		<b>11 758</b>	<b>2 242</b>	<b>7 354</b>

### Inkomna ansökningar miljöinvesteringar

Det har kommit in ansökningar inom alla insatsområden inom miljöinvesteringarna. Inom miljöinvesteringarna har stängsel mot rovdjur, engångsröjning av betesmark och reglerbar dränering fast ersättning, övriga har stödnivåer på 50, 90 eller 100 procent av stödberättigade kostnader som länsstyrelserna väljer beroende på markens värden och läge.

Alla miljöinvesteringar har gått att söka sedan september 2015 förutom stöd till reglerbar dränering och till skogens miljövärden som har gått att söka sedan januari 2016.

När det gäller söktrycket i förhållande till budget är det högt för enskilda län när det gäller stöd till stängsel mot rovdjur. I övrigt är söktrycket relativt lågt ännu.

Insatsområde		Ansökt belopp mnkr	Antal ärenden	Program-budget mnkr
4.4/4A	Stängsel mot rovdjur, Engångsröjning av betesmark	16	228	67
4.4/4B	Reglerbar dränering	0,02	1	5
7.6/4ABC	Vattenåtgärder, Kulturmiljöer i renskötselområdet	84	145	353
8.5/4A	Skogens miljövärden	4	38	99
<b>Totalt</b>		<b>104</b>	<b>412</b>	<b>524</b>

## Inkomna ansökningar inom lokalt ledd utveckling

Det har kommit in ansökningar inom alla insatsområdena. Inom lokalt ledd utveckling är stödbeloppet mellan 40-100 procent av stödberättigade kostnader. De sista strategierna för lokalt ledd utveckling beslutade så sent som i april. Söktrycket i förhållande till budget är därför ännu ganska lågt.

Insatsområde		Ansökt belopp mnkr	Antal ärenden	Program-budget mnkr
19.2/6B	Genomförandeprojekt	137	154	1 122
19.3/6B	Samarbetsprojekt	22	19	62
19.4/6B	Driftstöd	29	14	420
<b>Totalt</b>		<b>188</b>	<b>187</b>	<b>1604</b>

## Inkomna ansökningar inom djurvälståndersättning och ersättning till hotade husdjursraser

Stöden öppnades för ansökningar i det nuvarande programmet under 2016. Hotade husdjursraser och djurvälståndersättning för suggor fanns även i landsbygdsprogrammet 2007-2013. Antalet ärenden för dessa stöd innehåller ansökningar (om utbetalningar) inom både det nya och gamla programmet.

Insatsområde		Antal ärenden	Antal djur
10.1	Hotade husdjursraser	827	
14	Djurvälståndersättning, suggor	470	
14	Djurvälståndersättning, får	1 829	149 428
14	Djurvälståndersättning, mjölkkor	2 241	209 341

## Beslut om stöd

- Statistiken bygger på ärenden som är beslutade till den 2 maj 2016.
- Totalt har 403 ärenden fått beslut, varav 272 ärenden har fått bifall.
- De 272 bifallsärenden har beviljats ungefär 799 miljoner kronor i stöd.

Förklaringen till att det är många avskrivning-, avvisning- och avslagsbeslut nu i början är att stödmyndigheten relativt enkelt kan se om sökande t.ex. inte klarar villkor eller på annat sätt inte når upp till nivån för bifall och då kan den sökande få besked snabbt.

I sina regionala handlingsplaner har stödmyndigheterna skrivit om de ska använda beslutsomgångar (vilket är huvudregeln) eller om de ska ha löpande beslutshandtering (vilket måste motiveras särskilt). Eftersom varje stödmyndighet själv bestämmer hur många beslutstillfällen man ska ha och när i tiden de ska infalla, kan statistikuttag vid olika datum visa på stora skillnader, beroende på om en eller flera stödmyndigheter precis har haft en beslutsomgång.

## Fördelning av beslutstyper per insatsområde

- Det har fattats beslut inom 13 olika insatsområden, men det finns bara bifallsbeslut inom 6 insatsområden.

Insatsområde		Avskrivning	Avvisning	Avslag	Bifall	Totalt
2.1/6B	Rådgivning, kommersiell service			1		1
4.1/2A	Investeringsstöd till jordbruk, ökad konkurrenskraft	12	10	17	121	160
4.1/5D	Investeringsstöd till jordbruk, klimat			1	2	3
4.2/3A	Förädlingsstöd, kort livsmedelskedja och lokala marknader			2		2
4.4/4A	Stängsel mot rovdjur				32	32
6.1/2B	Startstöd	2				2
6.4/6A	Företagande på landsbygden, skapa nya jobb	1		2		3
7.2/6B	Småskalig infrastruktur		1			1
7.3/6C	Bredband	46	12	15	115	188
7.4/6B	Service och fritid på landsbygden	3	1		1	5
7.6/6B	Natur- och kulturmiljöer			1		1
8.5/4A	Skogens miljövärden	1				1
16.1/2A	Bilda innovationsgrupper och för innovationsprojekt, EIP				1	1
Inget		2	1			3
<b>Totalt</b>		<b>67</b>	<b>25</b>	<b>39</b>	<b>272</b>	<b>403</b>

### Förhållandet mellan fördelad budget och beviljat stöd

Om vi tänker oss ett jämt budgetutnyttjande under programperioden skulle riktvärdet för budgetutnyttjandet nu vara 32 %. Resonemanget bakom riktvärdet är att 9 kvartal av 28 har passerat. Det är emellertid inte fastställt i programmet att det ska vara en jämn årlig takt, varför detta riktvärde ska användas med försiktighet. Eftersom programstarten är försenad är slutsatsen att en jämförelse med riktvärdet kan gör att utnyttjandet ser sämre ut än vad det egentligen är.

Eftersom det är så få beslutade ärenden i de flesta insatsområden redovisar vi bara förhållandet mellan fördelad budget och beviljat stöd för de tre insatsområden med flest bifallsärenden.

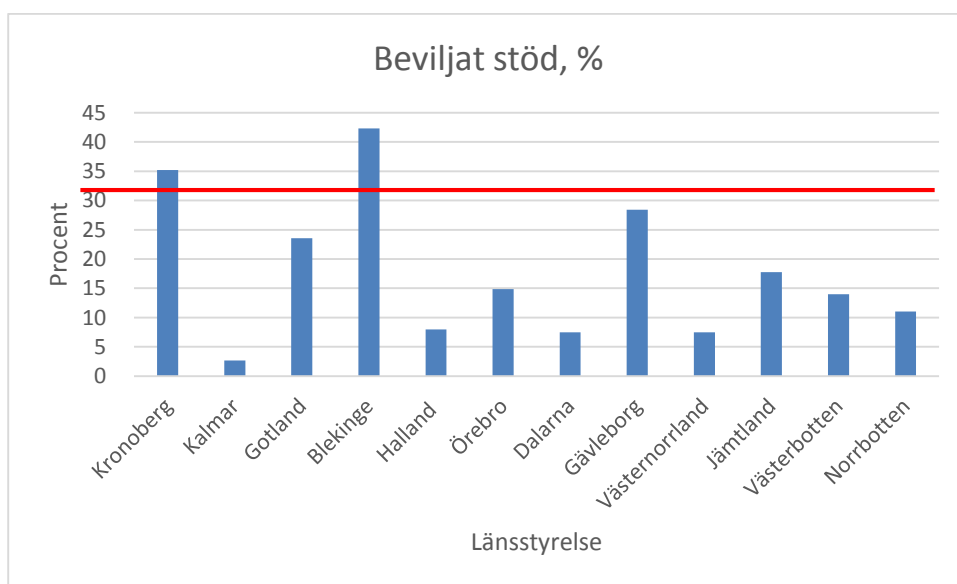
### Investeringsstöd för ökad konkurrenskraft inom jordbruks-, trädgårds- och rennäringföretag (4.1/2A)

- Drygt 110 miljoner kronor har beviljats inom detta insatsområde till 121 ärenden.
- Fördelad budget till insatsområdet är drygt 1 550 miljoner kronor.
- Av den fördelade budgeten har 7 % beslutats.

Tabellen visar fördelad budget och beviljat stöd samt andel beviljat stöd av fördelad budget för de 12 stödmyndigheter som har fattat bifallsbeslut.

Län	Fördelad budget, kr	Beviljat stöd, kr	Andel beviljat stöd, %
Kronoberg	52 791 611	18 583 840	35
Kalmar	97 715 862	2 622 000	3
Gotland	43 584 396	10 257 772	24
Blekinge	28 986 862	12 262 877	42
Halland	79 060 860	6 289 051	8
Örebro	42 075 219	6 242 000	15
Dalarna	45 219 875	3 383 620	7
Gävleborg	53 952 721	15 328 440	28
Västernorrland	69 388 889	5 194 341	7
Jämtland	74 184 156	13 184 905	18
Västerbotten	83 311 555	11 654 921	14
Norrbottn	47 533 759	5 250 782	11

Diagrammet visar andel beviljat stöd av fördelad budget för de stödmyndigheter som har fattat bifallsbeslut. Den röda linjen visar riktvärdet på 32 % (se förklaring ovan).



12 stödmyndigheter har alltså fattat bifallsbeslut inom investeringsstöd för ökad konkurrenskraft inom jordbruks-, trädgårds- och rennäringföretag. Det finns ytterligare 10 stödmyndigheter som har en fördelad budget inom insatsområdet. De flesta av dessa stödmyndigheter planerar att fatta beslut om stöd innan halvårsskiftet.

18 av de 22 stödmyndigheterna handlägger ärenden med hjälp av 2-4 beslutsomgångar per år och fyra stödmyndigheter har löpande beslutshandtering av ärenden.

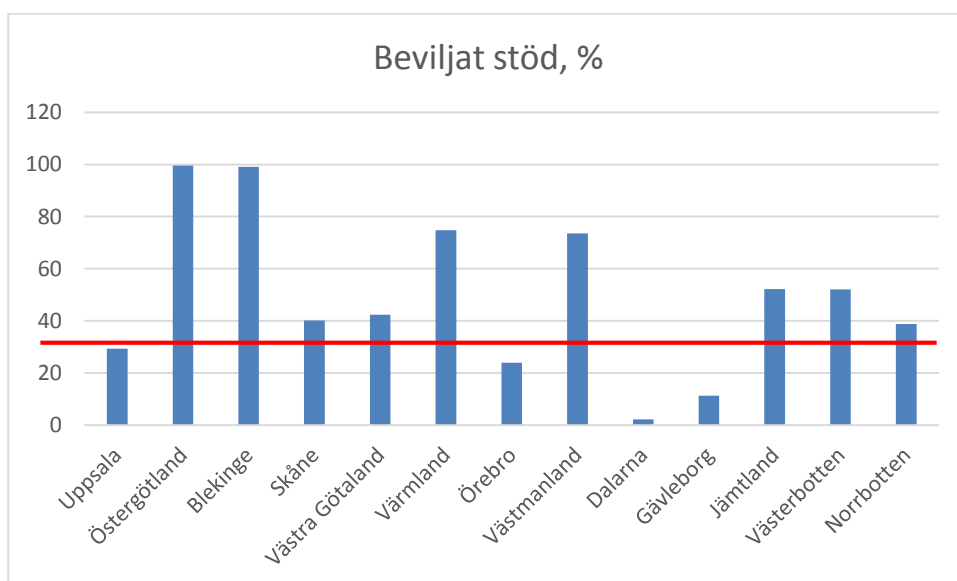
### Stöd till bredband (7.3/6C)

- Knappt 640 miljoner kronor har beviljats inom detta insatsområde till 115 ärenden.
- Fördelad budget till insatsområdet är drygt 2 055 miljoner kronor.
- Av den fördelade budgeten har 31 % beslutats.
- Majoriteten av de fördelade pengarna inom stöd till bredband kommer att vara beviljade innan halvårsskiftet. Detta framgår av stödmyndigheternas planer.

Tabellen visar fördelad budget och beviljat stöd samt andel beviljat stöd av fördelad budget för de 13 stödmyndigheter som har fattat bifallsbeslut.

Län	Fördelad budget, kr	Beviljat stöd, kr	Andel beviljat stöd, %
Uppsala	95 998 552	28 169 750	29
Östergötland	99 555 036	99 103 740	99,5
Blekinge	41 410 086	41 014 897	99
Skåne	192 981 577	77 479 968	40
Västra Götaland	334 938 847	141 801 872	42
Värmland	109 103 051	81 565 576	75
Örebro	72 160 410	17 275 000	24
Västmanland	52 947 425	38 915 286	73
Dalarna	83 481 608	1 826 730	2
Gävleborg	84 454 083	9 481 773	11
Jämtland	101 278 338	52 857 605	52
Västerbotten	88 666 970	46 157 822	52
Norrbottnen	129 821 792	50 262 870	39

Diagrammet visar andel beviljat stöd av fördelad budget för de stödmyndigheter som har fattat bifallsbeslut. Den röda linjen visar riktvärdet på 32 % (se förklaring ovan).



13 stödmyndigheter har alltså fattat bifallsbeslut inom stöd till bredband. Det finns ytterligare sju stödmyndigheter som har en fördelad budget inom insatsområdet. De flesta av dessa stödmyndigheter planerar att fatta beslut om stöd innan halvårsskiftet.

15 av de 20 stödmyndigheterna handlägger ärenden med hjälp av beslutsomgångar och fem stödmyndigheter har löpande beslutshandling av ärenden. Sju stödmyndigheter har en låst budget till varje beslutsomgång. Fem av de sju har bestämt sig för att använda hela den fördelade reserven till det första eller de två första beslutstillfällena. Åtta av stödmyndigheterna använder beslutsomgång med öppen budget vilket innebär att hela den fördelade budgeten i de flesta fall beslutas vid det första beslutstillfället. Detta tyder på att majoriteten av de fördelade pengarna inom stöd till bredband kommer att vara beviljade innan halvårsskiftet.

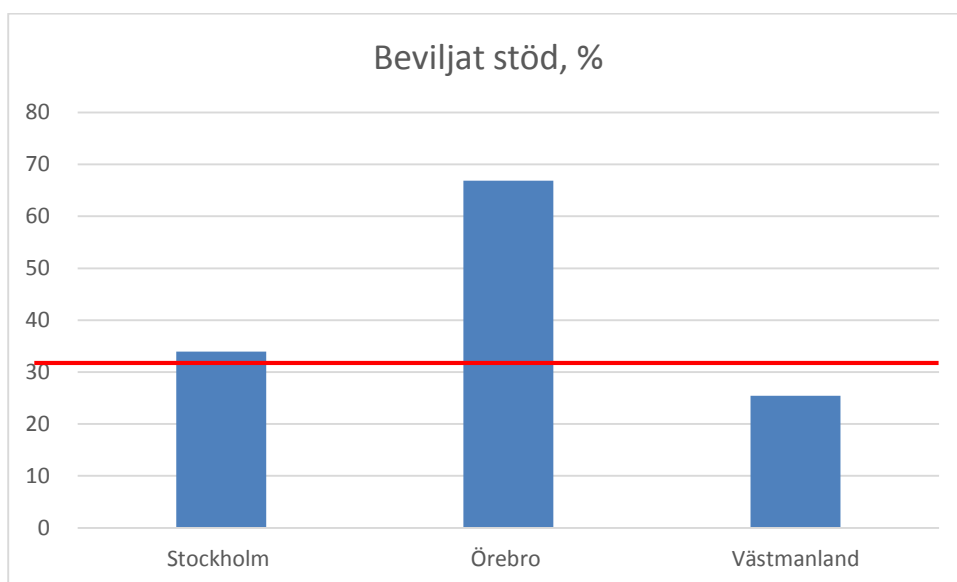
#### Stöd till stängsel mot rovdjur (4.4/4A)

- Drygt 2 miljoner kronor har beviljats inom detta insatsområde till 32 ärenden.
- Fördelad budget till insatsområdet är ungefär 28 miljoner kronor.
- Av den fördelade budgeten har 7 % beslutats.
- Signaler från ett par län att deras fördelade budget inte täcker upp de ansökningar som har kommit in som de ser som prioriterade.

Tabellen visar fördelad budget och beviljat stöd samt andel beviljat stöd av fördelad budget för de stödmyndigheter som har fattat bifallsbeslut.

Län	Fördelad budget, kr	Beviljat stöd, kr	Andel beviljat stöd, %
Stockholm	804 954	273 300	34
Örebro	2 334 933	1 561 816	67
Västmanland	821 600	208 750	25

Diagrammet visar andel beviljat stöd av fördelad budget för de stödmyndigheter som har fattat bifallsbeslut. Den röda linjen visar riktvärdet på 32 % (se förklaring ovan).



3 stödmyndigheter har alltså fattat bifallsbeslut inom stöd till stängsel mot rovdjur. Det finns ytterligare 18 stödmyndigheter som har en fördelad budget inom insatsområdet.



En av de 21 stödmyndigheterna handlägger ärenden med hjälp av beslutsomgångar och de fattar beslut om stöd fyra gånger per år. 20 stödmyndigheter har löpande hantering av ärenden. Ett viktigt skäl till att majoriteten har löpande ärendehantering är för att behov av stängsling kan uppkomma akut efter rovdjursangrepp i närområdet och löpande hantering av ärenden gör då att handläggningstiden kan hållas ner.

Det kommer redan signaler från ett par län att deras fördelade budget inte räcker till inkomna ärenden som länen i fråga ser som prioriterade.

## Beslut om utbetalningar

- Totalt har drygt 5,9 miljarder betalats ut till och med april månad, vilket motsvarar 16,3 procent av den totala programbudgeten.
- De största utbetalningarna har gjorts inom miljöersättning, ersättning för ekologisk produktion och omställning, kompensationsstöd samt djurvälståndersättning.
- Även utbetalningar till åtaganden och stöd som ingått i tidigare programperioder har fått utbetalningar från nuvarande programs budget.

Tabellen visar utbetalningar inom miljöersättning, ersättning för ekologisk produktion och omställning, kompensationsstöd samt djurvälståndersättning.

Ersättningsform	Utbetalt belopp mnkr
Betesmarker och slåtterängar, 2007-2013	858,2
Betesmarker och slåtterängar, 2014-2020	553,4
Fäboddar, 2014-2020	11,4
Restaurering av betesmarker och slåtterängar, 2014-2020	4,6
Vallodling, 2007-2013	781,4
Vallodling, 2014-2020	79,2
Våtmarker och dammar, -2013	50,6
Våtmarker och dammar, 2014-2020	3,7
Minskat kväveläckage, 2007-2013	65,7
Skyddszoner, 2007-2013	27,4
Hotade husdjursraser, 2007-2013	5,7
Bruna bönor, 2007-2013	1,1
Miljöskyddsåtgärder, 2007-2013	9,6
Naturfrämjande insatser på åkermark, 2007-2013	15,6
Natur och kulturmiljöer, 2007-2013	21,6
Natur och kulturmiljöer renskötselområdet, 2007-2013	11,6
Ekologisk produktion, 2007-2013	793,1
Ekologisk produktion, 2014-2020	267,6
Omställning för ekologisk produktion, 2014-2020	17,5
Kompensationsstöd, 2007-2013	711,6
Kompensationsstöd, 2014-2020	1 000,0
Djurvälfärdsersättning, 2014-2020	235,8
<b>Totalt</b>	<b>5 526,4</b>

Pengar har även betalats ut inom förberedande stöd inom lokalt ledd utveckling, ungefär 28,5 miljoner kronor. Inom TA (tekniskt stöd) har nästan 348 miljoner kronor betalats ut.

### **Insatsområden, åtgärder och delåtgärder som förekommer i rapporten**

- 1 Kompetensutveckling
- 2 Rådgivning
- 2.1/6B Stöd till rådgivning för kommersiell service
- 4.1/2A Investeringsstöd för ökad konkurrenskraft inom jordbruks-, trädgårds- och rennäringens företag
- 4.1/5BC Investeringsstöd för energieffektivisering samt energigrödor inom jordbruks- och trädgårdsföretag
- 4.1/5D Investeringsstöd för att minska jordbrukets utsläpp av växthusgaser och ammoniak inom jordbruks- och trädgårdsföretag
- 4.2/3A Förädlingsstöd för kort livsmedelskedja och lokala marknader
- 4.2/6A Förädlingsstöd för att skapa nya jobb
- 4.4/4A Stöd till stängsel mot rovdjur, Engångsröjning av betesmark
- 4.4/4B Reglerbar dränering
- 7.6/4ABC Anlägga våtmarker och dammar för förbättrad vattenkvalitet, Anlägga våtmarker och dammar för biologisk mångfald, Miljöinvesteringar – förbättrad vattenkvalitet, Anlägga tvåstegsdiken, Återställa och restaurera kulturmiljöer i renskötselområdet
- 6.1/2B Startstöd
- 6.4/5C Investeringsstöd till förnybar energi
- 6.4/5D Investeringsstöd till gödselbaserad biogas
- 6.4/6A Investeringsstöd för att skapa nya jobb
- 7.2/6B Stöd till investeringar i småskalig infrastruktur
- 7.3/6C Stöd till bredband
- 7.4/6B Stöd till investeringar i service och fritid på landsbygden
- 7.5/6B Stöd till investeringar i infrastruktur för rekreation och turism samt för turistinformation
- 7.6/6B Stöd till utveckling av natur och kulturmiljö
- 8.5/4A Stöd för att bevara och utveckla skogens miljövärden
- 10.2/4A Projektstöd för lantrasföreningar
- 16.1/2A Stöd för att bilda innovationsgrupper och för innovationsprojekt inom Europeiska innovationspartnerskapet, EIP
- 16.2-9 Stöd till samarbeten
- 19.2/6B Stöd inom lokalt ledd utveckling
- 19.3/6B Stöd till samarbetsprojekt inom lokalt ledd utveckling
- 19.4/6B Stöd till driftskostnader inom lokalt ledd utveckling