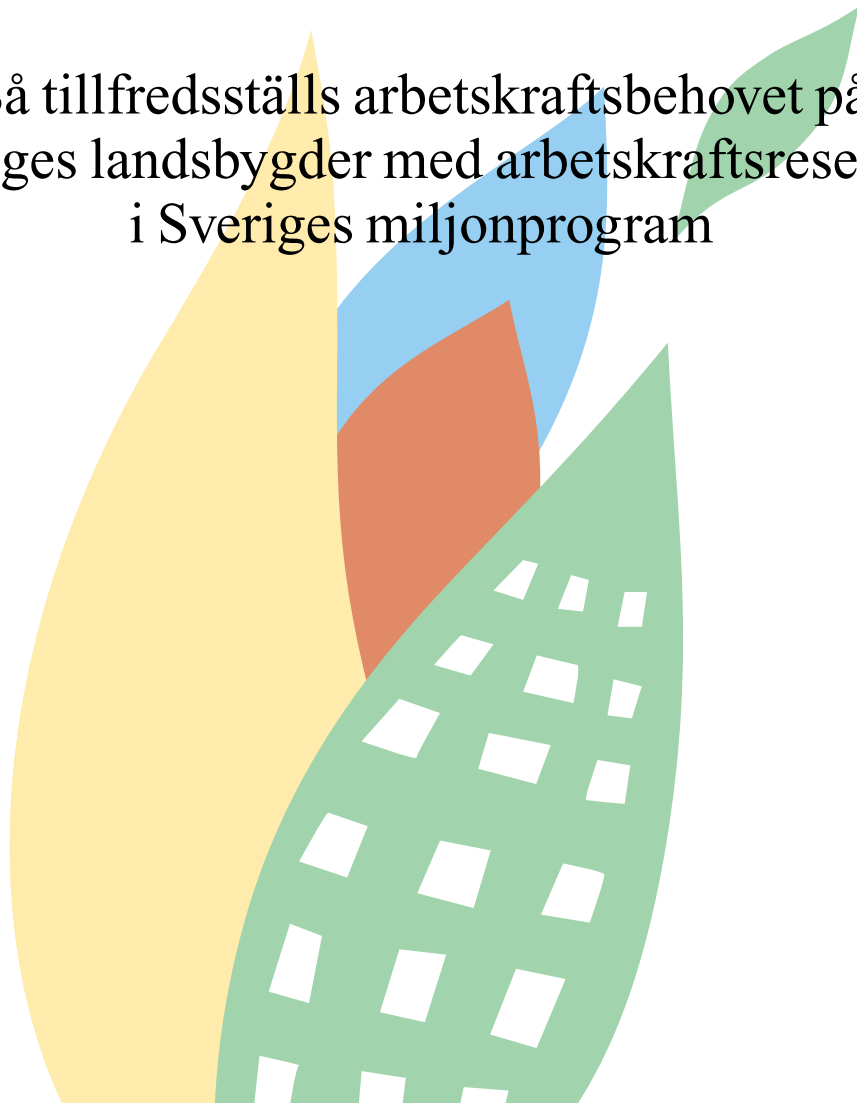


MIKLO[©]

Jobb på Sveriges landsbygder?

Ja tack!

Så tillfredsställs arbetskraftsbehovet på
Sveriges landsbygder med arbetskraftsreserven
i Sveriges miljonprogram

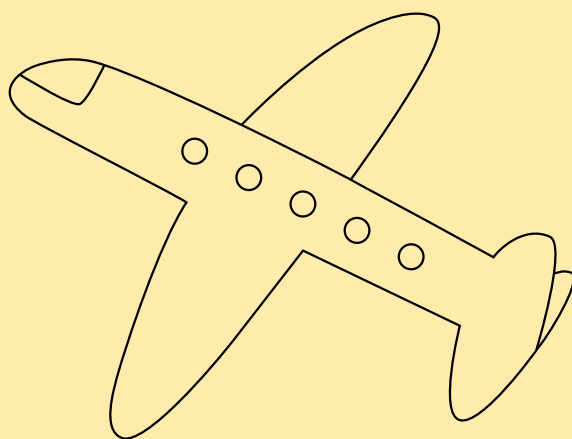


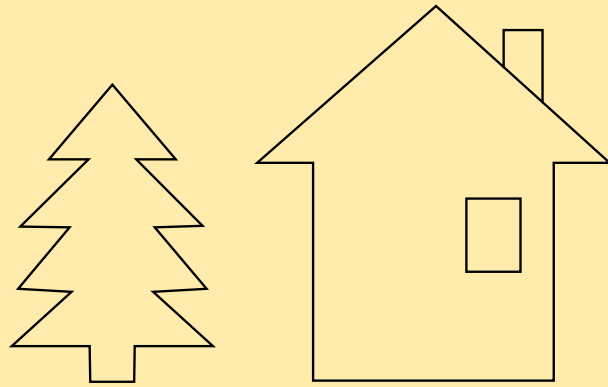
INNEHÅLL

- 5 Vill arbetssökande miljonprogramsbor pröva lyckan på landsbygden?
Syfte och mål
- 5 Nyckeln: information
Sammanfattning
- 6 Den statistiska matchningen är redan gjord
Bakgrund
- 6 Miljonprogramsbor från Örnsköldsvik och Linköping har intervjuats
Metod
- 7 Arbetssökande miljonprogramsbor kan välja
Sveriges landsbygder – om de vet vad de har att välja på
Insikter från fokusgrupperna med arbetssökande miljonprogramsbor
- 8 Summering av fem års samlad kunskap
Tidigare studier
- 9 Många miljonprogramsbor vill bo på landsbygden
- 10 En första kontakt under tonåren och en etablering tio år senare
- 10 Mediebilden och fördomarna är centrala från båda håll sett
- 11 Fokusera på ett miljonprogram och på det som är avgörande för att
dess invånare ska vilja flytta
Idéer på steg att ta för kommuner i behov av arbetskraftsinflyttning
- 15 Och när de väl har flyttat in är det helt upp till kommunerna själva att
omfamna möjligheten
Avslutande tankar från Miklo

”Det är ingen stor grej att flytta. Jag har flyttat så mycket så det är lugnt.”

Arbetssökande från Skäggetorp i Linköping





”Det är dubbelt för mig. Landet är avkoppling trots att man har ett jobb. Samtidigt finns många minus som transporter som inte går och få jobb. Men jag vill ändå bo på landet.”

Arbetssökande vårdbiträde från Sörliden i Örnsköldsvik



VILL ARBETSSÖKANDE MILJONPROGRAMSBOR PRÖVA LYCKAN PÅ LANDSBYGDEN?

SYFTE OCH MÅL

Vill arbetssökande miljonprogramsbor flytta till landsbygden om de erbjuds ett jobb där? Vad behöver de för att fatta ett beslut och göra verklighet av en flytt? Det var frågor som Miklo fick i uppdrag av Jordbruksverket att svara på efter att i rapporten "Sveriges miljonprogram som en resurs för Sveriges landsbygder" identifierat ett nuvarande och kommande arbetskraftsunderskott på landsbygden som kan minskas med miljonprogrammets arbetskraftsöverskott. Målet med den kompletterande rapporten och med de ställda frågorna var att identifiera vad berörda kommuner skulle kunna ta för steg för att attrahera arbetssökande miljonprogramsbor, med den kompetens som kommunen behöver, och uppmuntra dessa att ansöka om utlysta tjänster inom den berörda kommunen.

NYCKELN: INFORMATION

SAMMANFATTNING

Efter att ha identifierat att många miljonprogramsbor kan tänka sig att bo på landsbygden har vi också konstaterat att det behov av arbetskraft som de kommande årens pensionsavgångar ger upphov till går att tillfredsställa med det överskott av arbetskraft som finns i Sveriges miljonprogramsområden. I den här studien konstaterar vi att de personer som utgör denna "arbetskraftsreserv" idag saknar kunskap om att det finns jobb att söka i Sveriges mer glesbefolkade områden och lever kvar i en tro om att det är i stadskärnorna som deras bästa möjlighet att hitta det jobb, som de så angeläget söker, finns. Skulle de arbetssökande få information om den arbetsmarknad som de idag inte känner till skulle väldigt många ge sig på den och skulle de hitta en anställning i en landsbygdskommun skulle också många välja att flytta till ett nytt hem i en ny hemort för att ta den erbjudna tjänsten. Bristen på information har också fler dimensioner: i dagsläget söker landsbygdskommuner arbetskraft i andra länder istället för i de områden i Sverige där den finns tillgänglig. Den starka desinformationen om den verkliga situationen i miljonprogramsområden gör att nästan ingen söker sig dit. Och åt andra hållet så gör miljonprogramsbornas starka desinformation, om landsbygden och dess möjligheter, att de inte tittar åt det hållet. Nyckeln är alltså: information. Korrekt information.

DEN STATISTISKA MATCHNINGEN ÄR REDAN GJORD

BAKGRUND

Miklo började sitt uppdrag åt Jordbruksverket år 2008 med att studera hur entreprenörer från Sveriges miljonprogram skulle kunna komma landsbygden till nytta*. I den studien utkristalliserades ett antal faktum som vi fortsatte att ställa frågor på. Det blev bland annat tydligt att det vid sidan om studien av entreprenörer fanns behov av att studera de bästa möjligheterna för det överskott av arbetskraft som finns i miljonprogrammen. För dessa personer kan det handla om att hitta till de landsbygdskommuner som inom kort kommer att lida av ett underskott av arbetskraft i sviterna av den begynnande pensioneringsvågen, inte minst inom vård- och omsorgssektorn.

Under 2011 gjorde vi utifrån statistik en teoretisk matchning av ett miljonprogramsområde – Norra Botkyrka – och en landsbygdskommun – Hedemora**. Matchningen visade att, utifrån siffror sett, möjligheten att ”slå två flugor i en smäll” verkade fullt rimlig. I Botkyrka fanns över 300 personer som var inskrivna som arbetssökande inom vård- och omsorgssektorn, medan det i Hedemora fanns ett behov av att rekrytera 100 nya personer per år fem år framöver, enbart inom den kommunala omsorgen. I den kompletterande rapporten du nu läser har vi försökt svara på följdfrågan: hur får Hedemora, eller andra kommuner med samma behov, miljonprogramsbör med den eftersökta kompetensen att välja att flytta till kommunen och ta en anställning ”på landet”?

*Cash, kollo eller kompisar – Så lockar vi miljonprogrammets entreprenörer till landsbygden, (2009)

**Miljonprogrammets utflyttare som resurs för Sveriges landsbygder, (2011)

MILJONPROGRAMSBOR FRÅN ÖRNSKÖLD SVIK OCH LINKÖPING HAR INTERVJUATS

METOD

Totalt 20 personer, som vid intervjutillfället december 2012 sökte jobb inom vård- och omsorgssektorn, deltog i två fokusgrupper. Fokusgrupperna hölls i Örnsköldsvik och Linköping. Med två undantag i varje grupp bodde deltagarna i kommunernas miljonprogramsområden – Valla och Sörliden samt Skäggetorp, Lambohov, Ryd och Berga. Deltagarna var spridda i ålder med den yngsta född 1994 och den äldsta född 1958. Deltagarna fick under 1,5 timme göra övningar och besvara frågor om sin livs- och arbetssituation. Det handlade om vilka prioriteringar de gjorde vid val av bostadsort och också rent konkret kring vad som skulle få dem att välja att ta en anställning på en annan mindre ort av landsbygdskaraktär. Vi valde att samla arbetssökande inom en yrkeskategori istället för flera, den som det är och kommer att bli mest efterfrågad gällande framöver,

vård och omsorg. Vi bedömer att resultatet kan ses som talande även för andra yrkeskategorier som kommer att behövas i berörda kommuner. Nästföljande stycke är rapporten från de genomförda fokusgrupperna och efter denna följer en kort sammanfattning av de slutsatser som vi hade med oss från studierna som föranledda dessa från 2008-2011. Allra sist återfinns de idéer som vi föreslår att landsbygdskommuner kan arbeta vidare utifrån för att få arbetskraftsreserven i miljonprogrammen att välja att flytta till landsbygden.

ARBETSSÖKANDE MILJONPROGRAMSBOR KAN VÄLJA SVERIGES LANDSBYGDER – OM DE VET VAD DE HAR ATT VÄLJA PÅ *INSIKTER FRÅN FOKUSGRUPPERNA MED ARBETSSÖKANDE MILJONPROGRAMSBOR*

Flera av de arbetssökande miljonprogramsbor vi intervjuat i fokusgrupperna säger att de skulle flytta vart som helst om de fick ett jobb. Graden av angelägenhet att flytta hänger ihop med hur det ser ut i hushållet i stort – finns det en annan vuxen med arbetsinkomst är situationen inte lika ”akut” och villkoren för en flytt därmed fler. Har ingen i hushållet en arbetsinkomst är villkoren för en flytt ganska få.

Generellt för alla arbetssökande som vi träffade är ett centralt grundproblem något som är enkelt att korrigera men som idag omöjliggör en flytt till landsbygden: ingen vet om att det finns lediga jobb, än mindre att det kommer att bli många fler jobb lediga i dessa kommuner.

Vi utkristalliserade tre kategorier under fokusgrupperna: förutom barnfamiljer utan någon arbetsinkomst och barnfamiljer med någon arbetsinkomst deltog också en kategori yngre miljonprogramsbor, utan barn eller familj. Trots att de var mer ”urbant” lagda och hade storstäder som idealplatser kunde de föreställa sig en period på landsbygden som något positivt. De kunde tänka sig att ”testa något nytt” och samtidigt tjäna pengar, helst på ett vikariat eller en korttidsanställning på ett halvår-år.

För alla grupper gäller som sagt ett grundproblem: ingen känner till möjligheterna till arbete på landsbygden. Tvärtom är bilden av att det inte finns några jobb överhuvudtaget väldigt utbredd. Om de tillfrågade hade vetat att det fanns jobb som de hade chans att få skulle flera välja att söka dessa jobb och också flytta ifall de blev erbjudna en anställning.

Vid sidan om ett jobberbjudande uttryckte deltagarna ett behov av att det på den nya hemorten ska finnas lediga bostäder och skola för barnen. Ingen menade att de behövde få ett färdigt ”kit” med skolplats och bostad ”fixad” av kommunen eller arbetsgivaren. Det viktiga är att få information om att det finns, sedan är det inget större problem att ordna det själv.

Det som skulle betyda mest för att de arbetssökande skulle överväga att flytta är den erbjudna anställningens trygghet. Att få en tillsvidareanställning eller någon typ av ”livstids”-garanti beskrivs helt klart som väldigt betydelsefullt av de arbetssökande miljonprogramsborna som

deltog i fokusgrupperna. Att flytta familj och barn, byta skola och så vidare, är något som man är beredd att göra men som också är krävande. Fördelen med det, för en mottagarkommun, är att de som flyttar till kommunen har för avsikt att stanna en längre period i sin nya hemkommun.

Andra faktorer som skulle kunna ge en knuff i positiv riktning, vad gäller att bestämma sig för att flytta, är huruvida det finns familj eller bekanta i området, hur man mottas av samhället och ifall det nya jobbet innebär ett steg framåt löne- eller karriärmässigt.

Något som vi gärna klargör är att jobbet, för många av de som är arbetssökande, betyder i princip allt. De ser att det som de önskar sig av livet och den plats de bor på - framförallt trygghet på alla livets plan – kommer automatiskt om de har en anställning. De som deltog i fokusgrupperna uttrycker stor kompromissvilja med det mesta om det är så att de får ett jobb.

SUMMERING AV FEM ÅRS SAMLAD KUNSKAP

TIDIGARE STUDIER

Sedan tidigare har Miklo gjort fyra studier åt Jordbruksverket, vilka enklast går att hämta hem på www.jordbruksverket.se genom att söka på Miklo. Resultaten från fokusgrupperna i Örnsköldsvik och Linköping har tolkats tillsammans med resultaten från de tidigare studierna som grund. I de tidigare studierna har intervjuer i fem fokusgrupper genomförts med miljonprogramsbor från Norrland, Sydsverige och Stockholm, samt landsbygdsbor från norra och södra Sverige ("Cash, kollo eller kompisar", 2009).

Två över dessa fokusgrupper har en grupp på tio ungdomar från miljonprogram och landsbygder under fem dagar arbetat med en analys av mediebilderna av de olika områdestyperna och drivkrafterna till och från dem i relation till "storstan" ("Enade mot mediebilderna", 2011). Två kvantitativa studier har också gjorts, en kring mediebilderna och vilken påverkan denna har på unga i miljonprogram och landsbygd ("Enade mot mediebilderna", 2011) och en kring svenska landsbygders attraktionskraft gentemot miljonprogramsbor i alla åldrar ("Jordbruksverket i Sveriges miljonprogram 2011", 2011).

Dessutom har en bearbetning av data rörande över- och underskott av arbetskraft gjorts ("Miljonprogrammets utflyttare som en resurs för Sveriges landsbygder", 2011), där också utflyttade miljonprogramsbor intervjuades. Till sist har data från Miklos egen undersökning "Sveriges miljonprogram 2013" används i analysen av miljonprogramsbors intentioner att välja landsbygden som en plats att bo på.

Landsbygdens behov av arbetskraft solklart – liksom miljonprogrammets tillgång på den.

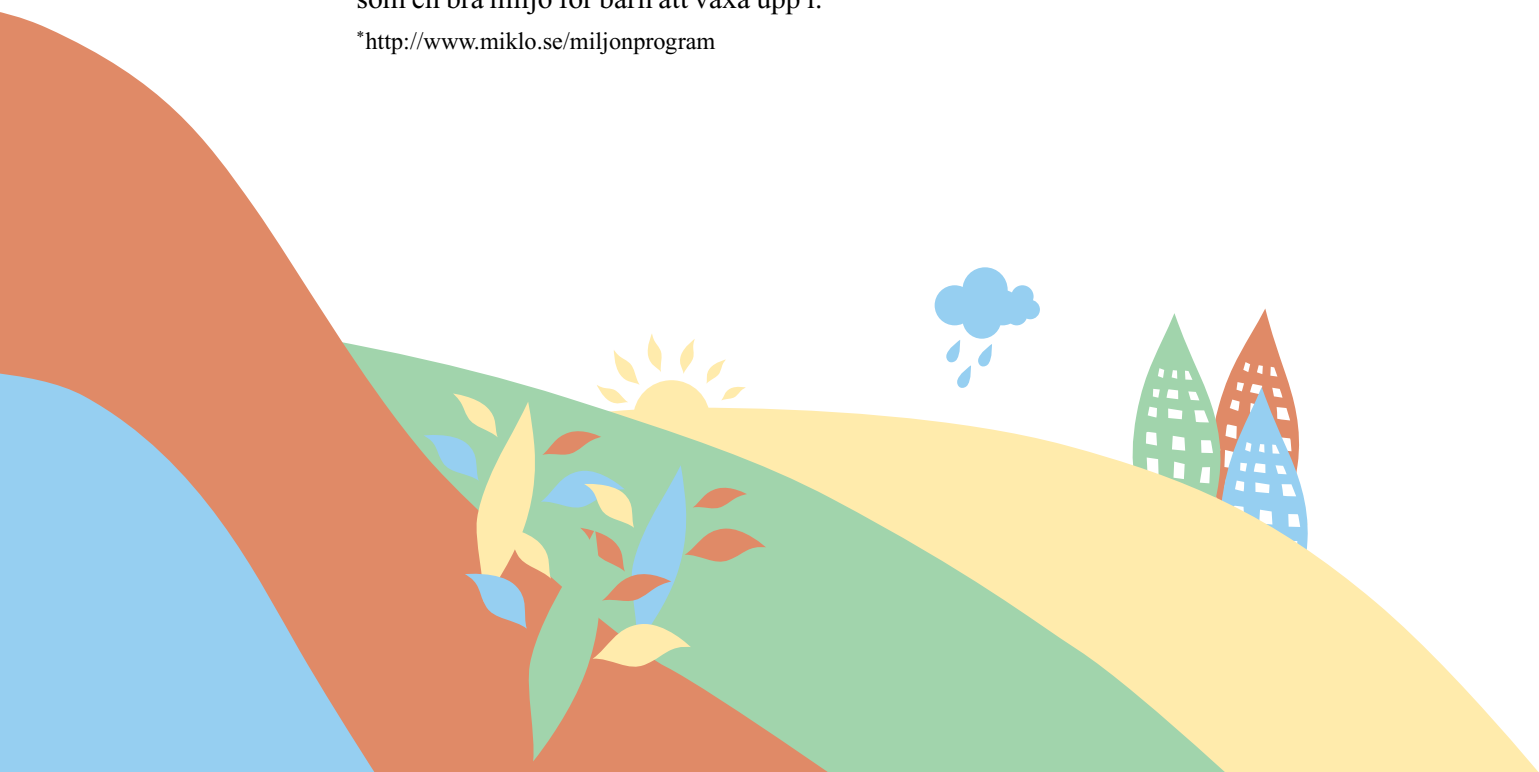
I rapporten "Miljonprogrammets utflyttare som en resurs för Sveriges landsbygder" visar vi med siffror hur Hedemoras behov av arbetskraft

matchas väl av Norra Botkyrkas tillgång på densamma. Det tydligaste exemplet rör också det största behovet, det gällande arbetskraft inom vård- och omsorgssektorn. Medan Hedemora visar på ett behov av hundra nyanställningar per år inom den kommunala vården de närmsta fem åren, söker 365 av de som står i kö på arbetsförmedlingen i Botkyrka ett jobb som vårdbiträde. Den yrkestillhörigheten är också den enskilt största hos de drygt 3600 som flyttade från Norra Botkyrka 2010 – 138 hade vård- och omsorgsbakgrund. Där fanns också många lager- och transportarbetare, datatekniker, byggare och lärare. Av Norra Botkyrkas utflyttare år 2010 flyttade en dryg tiondel till andra delar av landet än Stockholms län, cirka 400 stycken. Det är siffror vi tog fram för att göra bilden av möjligheten tydlig och än tydligare blir den om man tänker på att det finns drygt 200 miljonprogramsområden i Sverige och 197 kommuner som Jordbruksverket klassar som landsbygder.

MÅNGA MILJONPROGRAMSBOR VILL BO PÅ LANDSBYGDEN

Ett flertal undersökningar som vi gjort har visat att det står högt i kurs att bo på landsbygden för miljonprogramsbor. I undersökningen ”Sveriges miljonprogram 2013”^{*} ställer vi frågan om vilket miljonprogramsbors drömboende är. På andra plats kommer ”Ett hus på landet”, som 23,4 procent anger, vilket bara är två procentenheter färre än ettan, ”En etagevåning eller takvåning”. Trean, ”En villa i ett villaområde”, är 13,8 procent av de tusen respondenternas föredragna alternativ. Tidigare undersökningar, till exempel ”Jordbruksverket i Sveriges miljonprogram 2011”, visar liknande tendenser. Där svarar 77,2 procent av de 350 miljonprogramsborna som deltog att de kan tänka sig att ”bo på landet”. Ungefär hälften kan tänka sig det ”under en period av livet” och hälften kan tänka sig det rakt av. De kvantitativa studiernas svar rimmar med det som framkommer i de kvalitativa undersökningsmoment vi har genomfört i form av fokusgrupper och intervjuer med miljonprogramsbor i olika åldrar. Det som lockar mest är närheten till naturen och att ”landet” ses som en bra miljö för barn att växa upp i.

^{*}<http://www.miklo.se/miljonprogram>



EN FÖRSTA KONTAKT UNDER TONÅREN OCH EN ETABLERING TIO ÅR SENARE

I ”Cash, kollo eller kompisar” studerade vi vilket sätt som var det bästa för att locka miljonprogrammets entreprenörer till landsbygden. Det som skiljer miljonprogramsbor från andra svenskar är att de har färre kontakter med Sveriges landsbygder under sin uppväxt. Detta beror bland annat på avsaknaden av släktingar i andra delar av Sverige än den man själv bor på. Därför rekommenderade vi i ”Cash, kollo eller kompisar” att landsbygdskommuner etablerar kontakt med miljonprogramsbor på tio års sikt. En första kontakt kan ske i tonåren genom exempelvis sommarjobb eller skol- eller föreningsutbyten. Denna kan sedan följas upp av en kontakt med samma personer när de framåt tjugofemårsåldern skaffar barn och etablerar familj. Vi upptäckte att den gruppen är den mest flyttbenägna. I de två fokusgrupperna som vi nu genomförde med arbetssökande blev detta ytterligare utkristalliserat genom att personer med familj vid en flytt vill etablera sig för gott medan yngre miljonprogramsbor snarare ser en flytt till landsbygden som något de skulle vilja testa en kort period.

MEDIEBILDEN OCH FÖRDOMARNA ÄR CENTRALA FRÅN BÅDA HÅLL SETT

Som vi ser det är det den negativa mediebild* som finns kring miljonprogram och liknande områden som åtminstone delvis påverkat att ett arbete inte redan har inletts med att matcha den tillgängliga arbetskraften i miljonprogrammen med det ökande behovet på landsbygden. Den information som når ut via medier och det politiska, privata och offentliga samtalet, är att dessa områden präglas av misär, arbetslöshet och lealöshet värre än vad som i verkligheten är fallet. Det som kommuniceras är inte att miljonprogramsområden rymmer resurser och möjligheter, utan snarare en hopplöshet och en bräcklig befolkning som inte är särskilt arbetsför. I själva verket visar statistik att svenskar som invandrat är mer aktiva i sitt arbetssökande än infödda svenskar och att många invånare i miljonprogramsområden upplever att de har goda möjligheter att åstadkomma det de vill i livet.

Från miljonprogramshåll är fördomarna också starka, men lyckligtvis är den fördom som är starkast en som lätt punkteras, nämligen fördomen om att det inte finns jobb ”på landet”. I ”Jordbruksverket i Sveriges miljonprogram 2011” svarar en fjärdedel att ”Det finns inga jobb där”. Man menar att bristen på arbete är en av nackdelarna med att bosätta sig på landsbygden. Det finns också förstärkta bilder av att ett boende på landsbygden innebär avskildhet och ensamhet. I de fokusgrupper där vi haft möjlighet att värdera olika orosmoment, till exempel i arbetet med ”Cash, kollo eller kompisar”, har vi uppfattat att oron för att ha en ekonomisk trygghet också är stark. Kan en landsbygdskommun locka en miljonprogramsbo att flytta genom att erbjuda denne ett jobb i den berörda kommunen försvinner både fördomen och orosmomentet på en och samma gång.

Flyttprocesser skulle underlättas om lokala medier i gles- och landsbygder gav mer korrekta bilder av miljonprogramsområden och av invandrade svenskar. Likaså skulle det omvända underlätta; om medier i urbana områden med miljonprogram gav en mer positiv bild av Sveriges landsbygder.

*Enade mot mediebilden, (2011)

FOKUSERA PÅ ETT MILJONPROGRAM OCH PÅ DET SOM ÄR AVGÖRANDE FÖR ATT DESS INVÅNARE SKA VILJA FLYTTA *IDÉER PÅ STEG ATT TA FÖR KOMMUNER I BEHOV AV ARBETSKRAFTSINFLYTTNING*

Etablera kontakt med enskilda arbetsförmedlingar

Att ringa in områden med rätt disponibel arbetskraft i kommuner med miljonprogram och nå dessa via den lokala arbetsförmedlingen ser vi som den enklaste vägen att nå de potentiella inflyttarna. Vi har med enkelhet samarbetat med enskilda arbetsförmedlingar i olika kommuner, till exempel i den här undersökningen vid samordnandet av fokusgrupperna som vi genomförde. Det är inte mer komplicerat för en landsbygdskommuns arbetsmarknadsenhet att ringa chefen för ett lokalt arbetsförmedlingskontor i en miljonprogramskommun än för Miklo. Det behövs inte många sådana kontakter för att få en ovärderlig bas av nya hungriga arbetssökande som kan mätta arbetskraftsbehovet. Vår bedömning är att ett samarbete mellan en "mottagarkommuns" arbetsmarknadsförvaltning och den lokala arbetsförmedlingen i en potentiell "försörjarkommun" kommer generera bättre resultat än ett samarbete internt mellan lokala arbetsförmedlingskontor i de båda kommunerna.

Hitta systerkommuner med rätt arbetskraft

Södertälje kommun har vid tillfällen, då arbetssökande från kommunen fått jobb i en annan del av landet, bekostat utflyttarens hyra för den gamla bostaden under uppsägningstiden. Det är ett sätt för kommunen att stödja arbetssökande som vill flytta till ett jobb, genom att frigöra dem från den belastning dubbel hyra under uppsägningsperioden kan innebära, om arbetet utflyttaren får måste påbörjas direkt. För kommunen är det viktigare att en arbetssökande kan ta ett jobb i en annan kommun, om den inte lyckas i den egna, än att en invånare stannar kvar. Sannolikt kan fler kommuner se på situationen på det här viset, särskilt om en landsbygdskommun närmar sig hemkommunen och de kan bygga en relation av ömsesidigt förtroende över att man kan vara till hjälp för varandra som kommuner och för varandras invånare. Att hitta systerkommuner där den enas arbetskraftsoverskott matchar den andras arbetskraftsunderskott.

Skapa trender i olika miljonprogramsområden

En fördel vi ser med att knyta lokala kontakter och ”satsa” på särskilt utvalda miljonprogramsområden är att information sprids snabbt mun till mun i dessa. Skulle fem vårdbiträden från Skäggetorp i Linköping få jobb i Storuman skulle ryktet gå som en löpeld till andra arbetssökande inom samma yrkesgrupp som snart själva skulle se till att hålla ögonen öppna efter lediga jobb just där. Fördelen med att kunskapen om landsbygdens arbetsmarknad är så låg är att när kunskapen sprids blir den en större nyhet än vad den hade varit annars. Den "impact" den nya kunskapen får blir större. Att den då sprids organiskt i ett lokalt kontext där fem personer är många personer, gör mottagarkommunens arbete effektivt.

Handslag med arbetsgivarna om att rekrytera en kvot ”utlänningar”

Några av deltagarna i fokusgrupperna hade sökt jobb i andra kommuner, men inte blivit kallade till intervju. Någon hade till och med varit på intervju men då inte fått jobbet. Ur ett kortsiktigt arbetsgivarperspektiv är det förståeligt att man väljer någon som redan bor i kommunen till en tjänst, om det är ”jämt” mellan sökande. Här skulle kommunerna som vill satsa på inflyttad arbetskraft behöva skapa ett samarbete mellan arbetsgivare, utvecklingsenhet eller dylikt på kommunen och kanske också arbetsförmedlingar, för att komma överens om vikten av att rekrytera även personer som bor utanför länet vid rekryteringstillfället, men som kan tänka sig att flytta till kommunen ifråga. Helt enkelt någon typ av handslag mellan kommunen och arbetsgivare i privat och offentlig sektor om att ”vi rekryterar X procent från andra län, femton år framöver” anpassat utifrån det beräknade behovet av inflyttad arbetskraft. En sådan överenskommelse kan också vara en väg till ett utvecklat samarbete mellan kommun och näringsliv samt kommunens och landstingets egna arbetsgivarorganisationer, något som många tjänstemän och politiker med ansvar för arbetskraftsfrågan under dessa år uttryckt önskemål om.

Vidga sökytan på arbetsförmedlingen

De arbetssökande miljonprogramsbör som deltog har när de registrerade sig på arbetsförmedlingen valt ”sökta”, alltså vilka kommuner man vill att arbetsförmedlingens tjänst ska scanna efter lediga jobb som matchar deras kompetens. Detta var bland fokusgruppsdeltagarna vanligtvis den egna kommunen och grannkommuner till denna. Idag registrerar arbetsförmedlingen nya sökande med sökta över hela landet, men många av de som skrevs in tidigare har fortfarande en sökta begränsad till kranskommunerna. När kommuner med önskan om inflyttad arbetskraft kontaktar lokala arbetsförmedlingskontor kan det vara en bra idé att föreslå för dessa kommuner att vidga sökytan även på sedan tidigare inskrivna med begränsad sökta.

Kommunicera ut arbetsförmedlingens verktyg

Arbetsförmedlingen erbjuder i nuläget ett antal stöd för arbetssökande som finner en anställning på annan ort. Det finns pendlingsstöd som man kan utnyttja under en period för att kunna tacka ja till jobbet innan bohaget är flyttat. Det finns bidrag för att exempelvis bo på hotell eller vandrarhem den första tiden om den anställde inte hunnit ordna boende, skola etc innan arbetsstarten och det finns också ett bidrag för att bekosta själva flytten av bohaget till den nya kommunen för en person som flyttar i samband med en anställning. Kan en mottagarkommun kommunicera detta till arbetssökande i miljonprogramskommuner stärker det sannolikt möjligheterna för dessa att fatta ett beslut om att flytta.

Det är bara två saker som avgör en flytt: jobb och skola

Under de här åren har vi stött på många antaganden om vad det kan tänkas bero på att folk väljer att flytta eller att inte flytta. Vår bild är att ett hinder för att utveckla idéer och tankar kring hur invandrade svenskar kan lockas till den egna kommunen, är de lösa antaganden som finns om dessa. Exempelvis det om att invandrade väljer bort landsbygdskommuner för att bo bland andra som invandrat från samma land. Det finns en förklaringsmodell till det antagandet som är att invandrade svenskar söker sig till andra som kommit från samma länder för att få ett jobb, alltså att sökandet efter jobb är det centrala och att umgänget med den egna gruppen blir en väg dit då andra vägar inte leder till sysselsättning.

Deltagarna i fokusgrupperna med arbetssökande från Linköping och Örnköldsviks miljonprogramsområden i den här studien bekräftar detta, att det är att få ett jobb som är prioriterat för de arbetssökande och som kan få dem att byta bostadsort. Detta trots att de flesta känner sig hemma och trygga där de bor nu. Som tidigare nämnt är det en grupp, familjer där ingen vuxen har ett arbete, som är mest angelägna om att flytta. De som redan har ett jobb har fler krav på en flytt och kan också lockas av att testa något nytt. Den tredje gruppen vi definierat, ungdomar utan etablerad familj, kan också lockas av ett arbete i kombination med att få pröva något nytt, men en kortare period.

Andra faktorer än själva sysselsättningsmöjligheten lyfts som *önskvärda* men inte som avgörande för en flytt. Det enda som vi bedömer kan bli *avgörande* i valet är anställningens långsiktighet och tillgången på skolgång till och med nionde klass.

Utöver det är vissa faktorer positiva för de tillfrågade, och kan dessa erbjudas är det självklart en fördel som i vissa fall kan innebära en tipping point för de tveksamma. Det främsta är om jobbet innebär högre lön eller ett steg i karriären som dessutom öppnar för en ännu mer utvecklad karriär i framtiden. Men även lägre livskostnader på den nya bostadsorten ses som ett incitament. Sedan är alla relationer till människor i området ett plus, oavsett om det är familj, vänner eller bekanta.

I en studie Miklo gjorde för Hedemora kommun 2012* bland invånare som hade invandrat och redan bodde i kommunen, visade det sig också vara relevant att få ordentligt med information vid inflyttningen, rörande föreningsliv och möjligheter till vidareutbildning för sig själv och de barn som så småningom skulle ta studenten. Detta påverkade flera i sitt beslut om huruvida de ville stanna i kommunen eller flytta. En del planerade till exempel en flytt till Stockholm för att barnen skulle ha nära till universitetet, trots att de befann sig fyra mil från Högskolan Dalarna i Falun. Ett lärosäte ingen av de 21 intervjuade kände till trots att flera bott ett till två år i regionen.

*Hur får vi fler invandrade att bo kvar i Hedemora, (2012)

Generella villkor för en flytt till landsbygden enligt deltagarna i fokusgrupperna i Örnsköldsvik och Linköpings miljonprogramsområden:

Avgörande:

- ▶ Att du får en anställning som är tillsvidare eller med väldigt goda möjligheter att bli tillsvidare anställd.
- ▶ Att du känner dig säker på att dina barn kommer att kunna gå i skolan i kommunen till och med nionde klass.

Viktigt:

- ▶ Att du får högre lön eller mer disponibel inkomst.
- ▶ Att det nya jobbet innebär ett steg i karriären.

Fördelar:

- ▶ Att du har familj, vänner eller bekanta lokalt i området.
- ▶ Att det finns jobb även för den andre vuxne familjemedlemmen, när en sådan finns.

OCH NÄR DE VÄL HAR FLYTTAT IN ÄR DET HELT UPP TILL KOMMUNERNA SJÄLVA ATT OMFAMNA MÖJLIGHETEN

AVSLUTANDE TANKAR FRÅN MIKLO

Enligt siffror från arbetsförmedlingen, som vid den här rapportens färdigställande inte är helt färdiga, går totalt runt 10 000 människor med yrken inom vård- och omsorg utan arbete i Sverige. Människor som behövs på andra platser än de där de råkar befinna sig. I vissa delar av landet behövdes det människorna redan igår. I många andra kommer dessa allt eftersom under de närmsta femton åren att bli nyckelpersoner, hjältar i det lilla som ska fortsätta få den största delen av Sveriges offentliga sektor att fungera.

För oss är det klart som ett klassiskt korvspad efter den här kompletterande rapporten, där vi mötts av en sådan explicit uttryckt vilja att flytta, att det kommer att bli så att dessa resurser till slut tas tillvara på av de kommuner och landsting som behöver dem.

Under de fem år som vi nu arbetat med frågan har vi hört alla möjliga förklaringar till att man idag inte "behåller" sina invandrade invånare och till att miljonprogrammets invånare inte skulle vilja flytta till landsbygden. Många bygger på den mediala bild som byggts upp av Sveriges invandrade del av befolkningen och dessas barn. Att det är viktigt att bo med andra med samma kulturella rötter, till exempel. När kommunen då saknat dessa personer har det blivit ett moment tjugotvå som inte överbyggts. Ur vårt perspektiv har resonemang av det här slaget tjänat som en godkänd ursäkt att inte göra en ansträngning. Men idag spelar det ingen roll längre, för de allra flesta kommuner, om det är en godkänd ursäkt eller inte. Det finns inga ursäkter som kan ändra det faktum att de flesta svenska kommuners befolkningsökning idag skulle försvinna utan invandringen och att den befolkningsökning som idag finns är för liten. Alltså måste invandringen och även inflyttningen av Sveriges miljonprogramsbor – till stor del redan invandrade svenskar, öka. Samtidigt som Sverige 2011 hade 95 000 personer som flyttade hit från andra länder, ganska exakt motsvarande 1 procent av vår befolkning på 9,5 miljoner, var det bara 66 av 290 kommuner som hade en inflyttning från andra länder motsvarande 1 procent av sin befolkning. Så många som 224 kommuner tog alltså emot färre än så, alltså färre än vad som behövs för att Sveriges demografi ska utvecklas stabilt.

Självklart finns det delar i detta långsamma mottagande av nya kategorier invånare som är helt och hållet känslomässiga. En ny typ av invånare väcker oro. Hos vissa mer, hos andra mindre. Vi har stora delar av befolkningen i Sverige i stort och i landsbygden i smått, som står för en kulturkonservativ syn på livet och på samhällets utveckling. I februari 2013 publicerades en undersökning av SVT och Sifo där 37 procent av Sveriges befolkning tycker att vi tar emot för mycket invandring. Ett steg i rätt riktning, då det 2004 var 54 procent som instämde. Men en hög siffra,

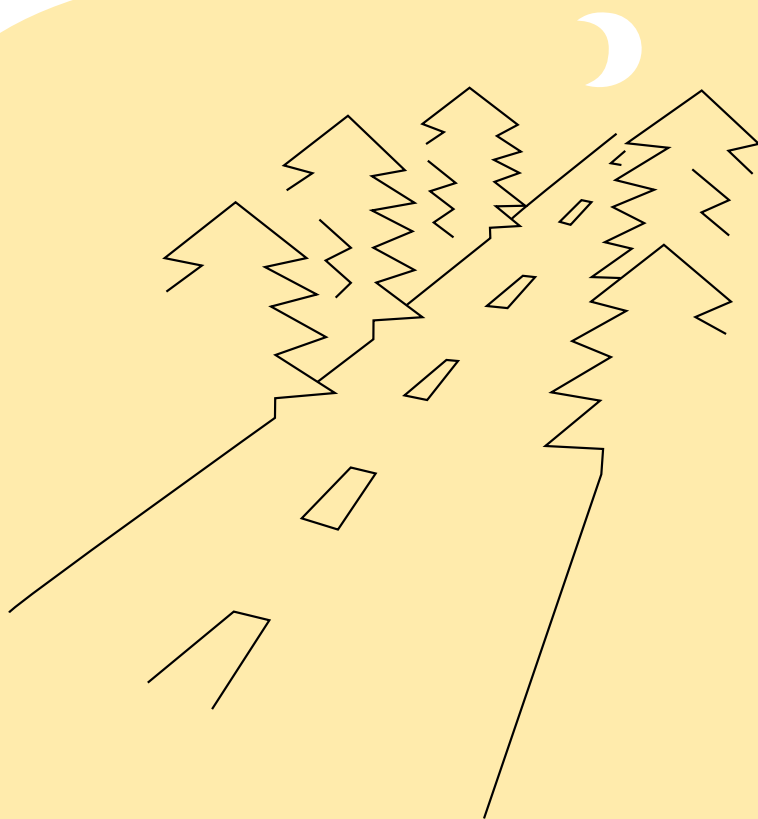
en siffra som ledare inom kommunen, såväl politiskt tillsatta som de tillsatta av kommuninvånarna, behöver förhålla sig till och förklara för, att hur mycket de än känner så, så står varje samhälle i världen under det här århundradet inför en uppluckring av det homogena, som man kan välja att omfamna, glädjas åt och utvecklas med, eller stöta bort, sura över och gå under utan. Vår analys av varför invandrade svenskar väljer att flytta från mindre kommuner är att de känner att en för stor del av deras medinvånare stöter bort, surar och hellre vill gå under. Hittar de ett jobb, stannar de, men gör de inte det, är det ingen idé att stanna kvar. Rent praktiskt går det här att överbygga, enligt de vi mött som idag bor på landsbygden, genom att kommunen och dess invånare öppnar famnen genom föreningslivet och genom att det vardagliga mötet blir välkomnande och får dessa att känna sig sedda i ögonen som likar. När detta inte inträffar, ja, då kanske man tänker att de som på det yttre är mer lika mig kanske kommer att välkomna mig och se mig som like. Då kanske man flyttar för att välja det. Det är så onödigt att bidra till att människor kommer till en punkt där de känner så. Oavsett om vi talar om invandrade svenskar eller nya invånare från det sociala kontext som miljonprogramsområden är, så drivs de i grunden av samma sak: ett liv i trygghet, där önskan om ett liv i trygghet, där en fast anställning för de flesta är den viktigaste enskilda faktorn för att uppnå detta.

Folk vill flytta till "landet". Siffran 77,2 procent av alla miljonprogramsbor, som vi fick som svar i undersökningen från 2011, är fortfarande häpnadsväckande för mig. Att så många kan tänka sig att flytta till landsbygden är en sådan fantastisk förutsättning för alla landsbygdskommuner. Förstår vi att det är på riktigt, att det är öppet mål och att det bara gäller att fokusera rätt, kommer väldigt mycket positivt att hända i framtiden. Omfamna det, gläds åt det, utvecklas med det.

M IKLO hjälper myndigheter, kommuner och försäkringsbolag att lyckas i miljonprogrammen. Företaget grundades 2008 av Zanyar Adami och Carlos Rojas. Det här uppdraget är utfört av Carlos Rojas och Marlena Batist för Jordbruksverket 2013.

”Jag skulle flytta hur långt bort som helst bara det finns ett jobb.”

Arbetsökande från Skäggetorp i Linköping





”Det är jättesvårt att komma in på arbetsmarknaden. Det är tufft, jättetufft. Det som kallas diskriminering görs på ett klokt sätt, för du kan inte se det. Det händer, men du kan inte se det. Jag skulle kunna flytta till en annan stad. Det blir tuffare och tuffare att bo kvar här när det inte finns någon sysselsättning.”

Arbetsökande från Valla i Örnsköldsvik, före detta egenföretagare och riksdagsledamot



© MIKLO 2013

MIKLO[®]

Tavastgatan 6
118 20 Stockholm
www.miklo.se