



2012-03-06

Landsbygdsavdelningen
Programledningen

Lägesrapport om genomförandet av det operativa programmet för fiskerinäringen 2007-2013

I denna rapport ges en kortfattad information om läget i genomförandet av den Europeiska fiskerifonden i Sverige per den **13 februari 2012**. Först presenteras en översyn av hela programmet och därefter presenteras varje prioriterat område för sig. Alla siffror som redovisas nedan avser EFF-delen (EU-delen). Motsvarande svenska offentliga medel har matchat dessa EFF-medel.

Utnyttjande i förhållande till EFF-ramen (hela programmet)

Beviljade medel

Beviljade medel under hela programperioden fram till och med den 13 februari 2012 och uppdelat per prioriterat område framgår av tabellen nedan. Siffrorna är i SEK.

Prioriterat område	Total ram	Beviljat, 13 feb 2012	Beviljat, %
Anpassning av gemenskapens flotta	122 995 809	113 908 733	93%
Vattenbruk, Inlandsfiske, Saluföring/beredning	98 396 649	52 664 720	54%
Gemensamma insatser	172 194 129	132 268 659	77%
Fiskeområde	73 797 480	17 690 256	24%
Tekniskt stöd	24 599 160	18 334 173	75%
<i>Summa</i>	491 983 227	334 866 541	68%

Som framgår av tabellen ovan hade nästan 335 miljoner SEK beviljats i stöd vid tillfället för lägesrapporten, vilket är en ökning med 35 miljoner SEK jämfört med föregående ÖK. De beviljade stöden motsvarar 68 % utav den totala EFF-ramen på drygt 491 miljoner SEK. Motsvarande siffra vid föregående ÖK-möte var 61 %. Sett till programmets hela period ligger de beviljade stöden per den 13 februari 2012 något under förväntat utfall vid ett linjärt utnyttjande (73 %) under hela programperioden.

Sedan föregående ÖK-möte har ökningen av beviljade medel varit störst inom prioriterat område 3 där ökningen är ca 21 Mkr.

Om hänsyn tas till de medel som har fördelats till länen (främst prioriterat område 2 och 3) är motsvarande siffra 74 %, vilket ligger i paritet med ett linjärt nyttjande. Jordbruksverket har fördelat ut medel till länen för samtliga ansökningar inkomna senast den 31 augusti 2011 och arbetar för närvarande med ansökningarna som kom in senast den 31 december 2012.

Utbetalda medel

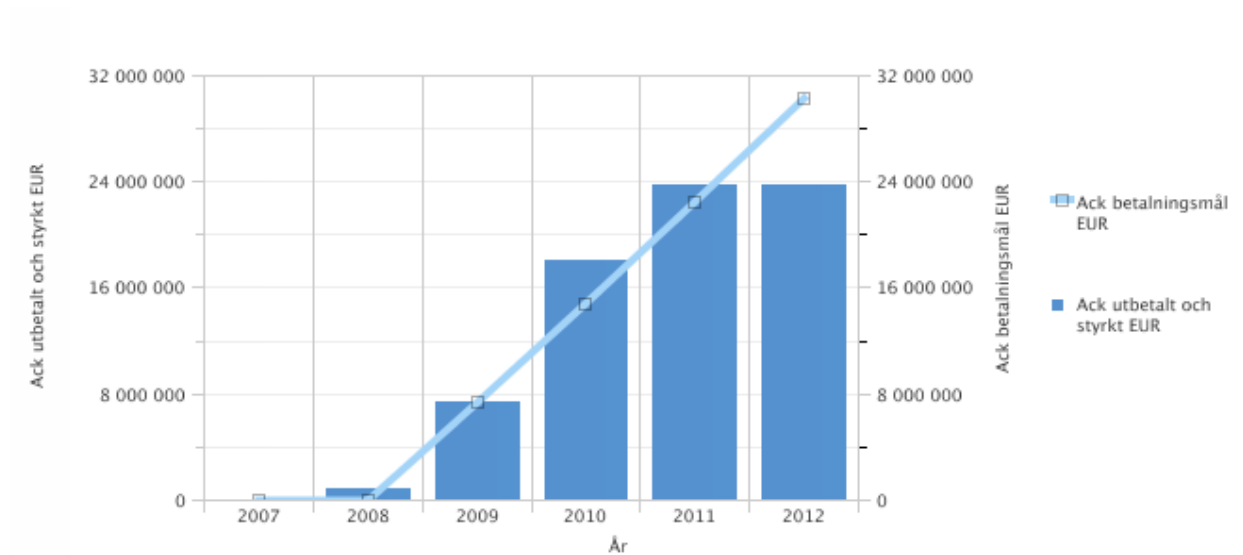
Utbetalda medel under hela programperioden fram till och med den 13 februari 2012 och uppdelat per prioriterat område framgår av tabellen nedan. Siffrorna är i SEK.

Prioriterat område	Total ram	Utbetalt 13 feb 2012	Utbetalt, %
Anpassning av gemenskapens flotta	122 995 809	111 736 592	91%
Vattenbruk, Inlandsfiske, Saluföring	98 396 649	33 644 096	34%
Gemensamma insatser	172 194 129	68 055 186	40%
Fiskeområde	73 797 480	7 877 882	11%
Tekniskt stöd	24 599 160	12 989 623	53%
<i>Summa</i>	491 983 227	234 303 379	48%

Andelen utbetalda medel den 13 februari 2012 uppgick till drygt 234 miljoner kronor, vilket motsvarar 48 %. Siffrorna vid föregående ÖK-möte var 211 miljoner kronor och 43 %. Här är ökningen ca 23 miljoner kronor.

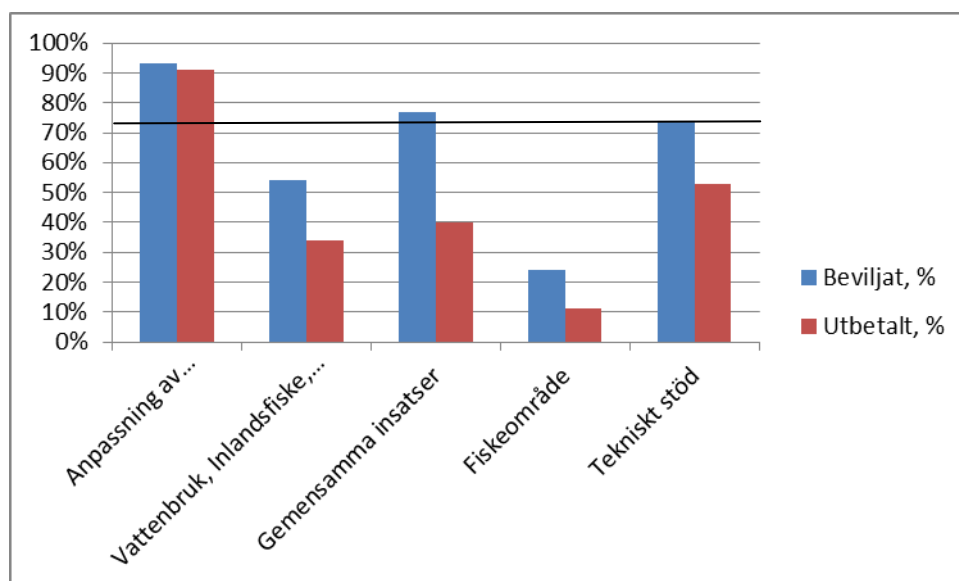
Sverige har hittills lämnat fem utgiftsdeklarationer till kommissionen. Under år 2012 måste vi lämna utgiftsdeklarationer på minst motsvarande 5,2 MEUR för att undvika ett automatiskt återtag av medel. Jordbruksverket planerar att lämna tre stycken utgiftsdeklarationer under året och bedömer att det inte finns någon risk för automatiskt återtag under år 2012.

Fördelning av utbetalade medel över åren från programstarten framgår av diagrammet nedan (EUR).



Andel beviljade stöd och utbetalda medel uttryckt i procent visas i nedanstående diagram, där de blå staplarna visar hur många procent som har beviljats och den röda stapeln hur många procent som har betalats ut under hela programperioden fram till och med den 13 februari 2021.

Den svarta linjen visar hur stor andel som skulle ha beviljats vid ett linjärt utnyttjande under hela programperioden (73 %).



Varje prioriterat område presenteras nedan.

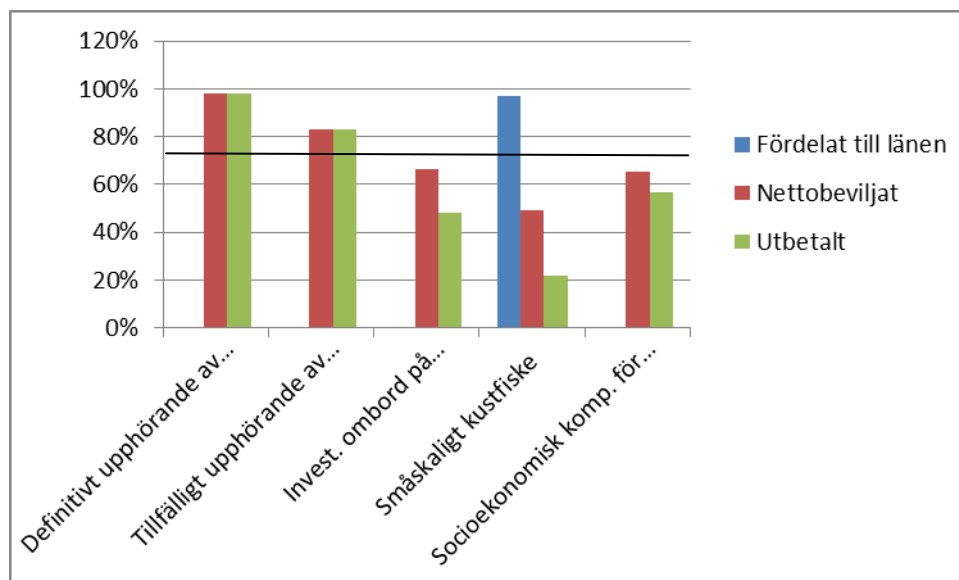
Utnyttjande per prioriterat område

Prioriterat område 1 – Anpassning av gemenskapens fiskeflotta

Nedan visas den totala EFF-ramen för respektive åtgärdsområde inom prioriterat område 1, totalt beviljade stöd och fördelade medel till länen för den åtgärd där länsstyrelsen är beslutande. Siffrorna är i SEK.

Prioriterat område 1	Ram EFF	Beviljat	Fördelat till länen
Definitivt upphörande	96 995 809	95 152 600	
Tillfälligt upphörande	11 000 000	9 134 200	
Investeringar ombord	6 000 000	3 975 676	
Småskaligt kustfiske	1 550 000	765 304	1 501 267
Socioekonomiska åtgärder	7 450 000	4 880 953	
<i>Summa</i>	<i>122 995 809</i>	<i>113 908 733</i>	

Motsvarande information, samt utbetalda medel uttryckt i procent visas i diagrammet nedan.



Inom detta område har beviljade stöd endast ökat med ca 500 tkr jämfört med förra lägesrapporten. Ökningen har skett inom åtgärdsområdet socioekonomisk

kompensation. Andelen beviljat inom småskaligt är ca 50 %, men som framgår har nästan hela ramen fördelats ut till länen (blå stapel).

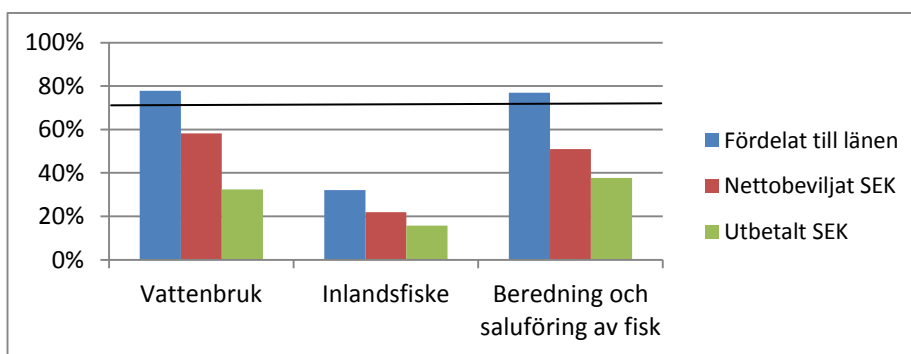
Vid framtagandet av denna lägesrapport har kommissionen ännu inte meddelat om programändringen gällande stängning av åtgärderna definitivt upphörande och tillfälligt upphörande godkänns.

Prioriterat område 2 – Vattenbruk, Inlandsfiske och Beredning

Nedan visas den totala EFF-ramen för respektive åtgärdsområde inom prioriterat område 2, totalt beviljade stöd och fördelade medel till länen. Siffrorna är i SEK.

	Ram EFF	Beviljat	Fördelat till länen
Vattenbruk, Prod.investeringar	49 637 153	28 894 487	38 632 541
Inlandsfiske	3 759 496	823 807	1 206 307
Saluföring/beredning	45 000 000	22 946 426	34 623 07
<i>Summa</i>	<i>98 396 649</i>	<i>52 664 720</i>	<i>74 461 925</i>

I diagrammet framgår motsvarande information, samt utbetalda medel uttryckt i procent.



Inom prioriterat område två har beviljade stöd ökat med ca 9 Mkr sedan förra ÖK-mötet. Den största ökningen finns inom åtgärdsområdet vattenbruk. Några ytterligare stöd har inte beviljats inom folk- och djurhälsa.

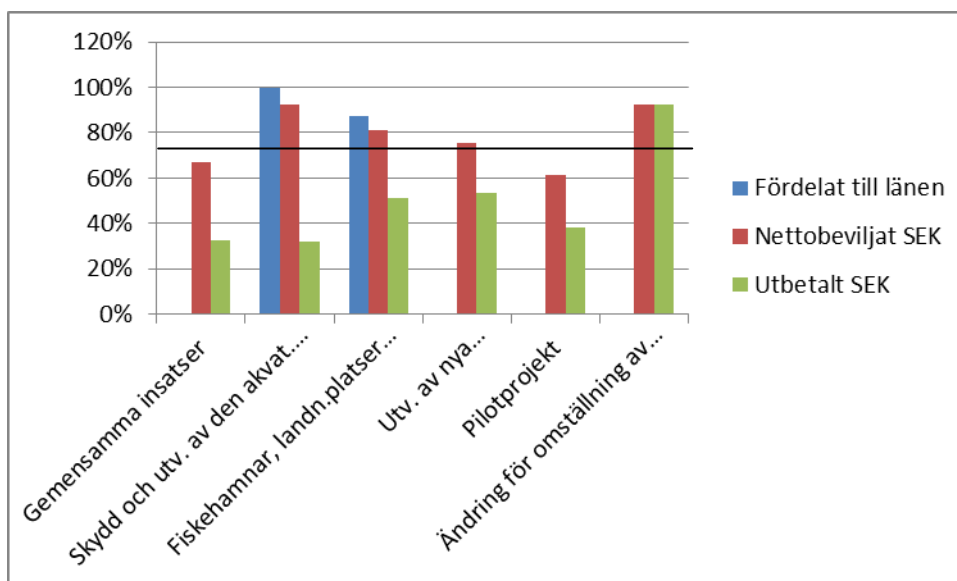
Andelen beviljade stöd ligger under ett linjärt nyttjande, men om hänsyn tas till vad som har fördelats till länen är nyttjandegraden väsentligt högre. Endast inom inlandsfisket är nyttjandet lågt även med hänsyn till fördelade medel till länen.

Prioriterat område 3 – Åtgärder av gemensamt intresse

Nedan visas den totala EFF-ramen för respektive åtgärdsområde inom prioriterat område 3, totalt beviljade stöd och fördelade medel till länen. Siffrorna är i SEK.

Prioriterat område 3	Ram EFF	Beviljat	Fördelat till länen
Gemensamma insatser	39 443 530	26 493 377	51 453 509
Akvatiska resurser	51 500 000	47 726 434	
Fiskehamnar	24 932 506	20 281 701	21 808 936
Avsättningsmöjligheter	13 568 093	10 199 081	
Pilotprojekt	38 140 294	23 297 757	
Omställning fiskefartyg	4 609 706	4 270 100	
<i>Summa</i>	<i>172 194 129</i>	<i>132 268 659</i>	

I diagrammet framgår motsvarande information, samt utbetalda medel uttryckt i procent av den totala ramen.



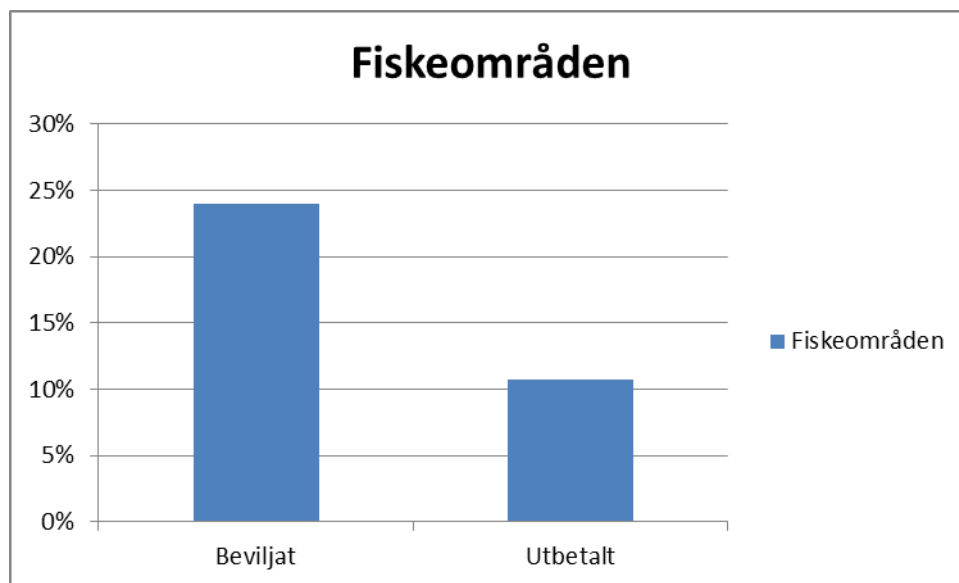
Sedan föregående ÖK-mötet har beviljade medel ökat med drygt 20 Mkr för hela prioriterat område tre. Den största ökningen beviljade medel skett har inom åtgärdsområdet Skydd och utveckling av den akvatiska faunan och florin (ca 14 Mkr).

Prioriterat område 4 – Hållbar utveckling i fiskeområden (FOG)

Nedan visas den totala EFF-ramen åtgärdsområdet inom prioriterat område 4, totalt beviljade stöd från programmets början t.o.m. den 13 februari 2012. Siffrorna är i SEK.

	Ram EFF	Beviljat
Hållbar utveckling i fiskeområden	73 797 480	17 690 256

Motsvarande siffror, samt utbetalda medel uttryckta i procent visas i nedanstående diagram.



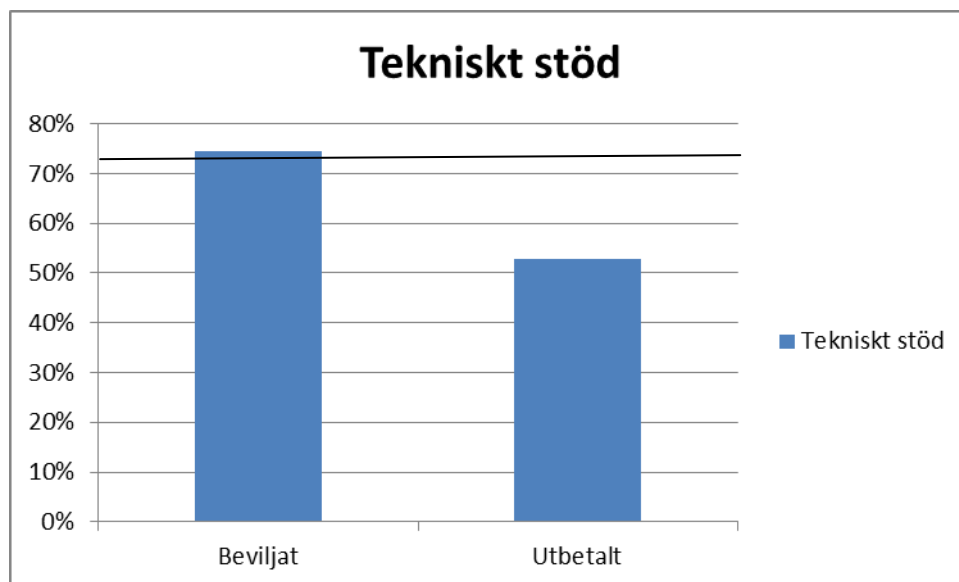
Sedan förra ÖK-mötet har andelen beviljade stöd ökat med 4,3 Mkr i drygt 30 st ärenden, vilket i procent motsvarar en ökning om 32 % sedan förra mötet. I dagsläget finns det ca 18 Mkr i öppna ansökningar.

Prioriterat område 5 – Tekniskt stöd

Nedan visas den totala EFF-ramen åtgärdsområdet inom prioriterat område 5 och totalt beviljade stöd från programmets början t.o.m. den 13 februari 2012. Siffrorna är i SEK.

	Ram EFF	Beviljat
Tekniskt stöd	24 599 160	18 334 173

Motsvarande siffror, samt utbetalda medel uttryckta i procent visas i nedanstående diagram. Även här visar den röda linjen hur stor andel som skulle ha beviljats vid ett linjärt utnyttjande under hela programperioden (73%).



Ökningen av beviljade stöd sedan föregående ÖK-möte är ca 80 tkr.