

# Jordbruksåret 2008

*Avsnittet är skrivet av Harald Svensson, chefsekonom vid Jordbruksverket.*

*De senaste åren har genomgripande förändringar skett inom jordbrukspolitiken. Huvuddelen av direktbetalningarna har frikopplats från produktionskrav eller innehav av nötkreatur och mjölkkvot. Trädesplikten har upphört. De senaste åren har vidare de internationella priserna på spannmål, oljefröer och mejeriprodukter varierat kraftigt. De svenska priserna på spannmål nådde sin högsta nivå i början av 2008 medan priserna på oljefröer kulminerade i mitten av året. Priserna på mjölk nådde sin högsta nivå under andra halvåret 2008. Den goda lönsamheten inom spannmålsodlingen medförde att odlingen ökade jämfört med 2007. Däremot var utvecklingen blandad inom animaliesektorn.*

## Arealanvändningen

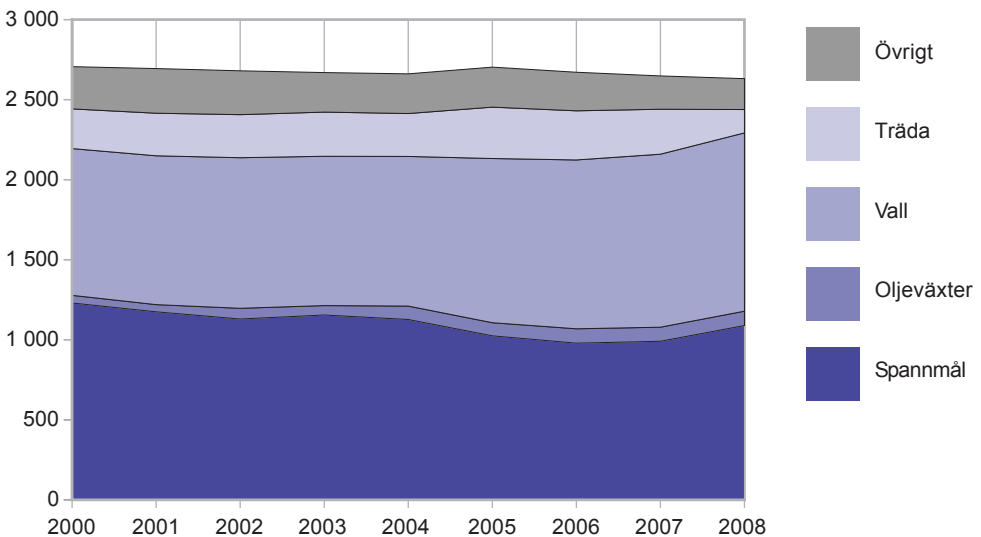
Frikopplingen av de generella jordbrukarstöden 2005, stora prisförändringar under de senaste åren samt beslut om slopad trädesplikt har medfört att förutsättningarna för odlingen har förändrats på olika sätt. Inte minst har spannmålsodlingen påverkats. Eftersom den totala åkerarealen endast minskat marginellt de senaste åren har den minskade spannmålsodlingen lett till motsvarande förändringar

av odlingen av vall och av träda. Mellan 2007 och 2008 ökade spannmålsodlingen med ca 100 000 hektar till 1 090 000 hektar. Mera preciserat var det främst de vårsådda grödorna som ökade och då i synnerhet korn. Arealerna av de höstsådda spannmålsgrödorna var i stort sett oförändrade jämfört med 2007. Olämplig väderlek under hösten 2007 försvårade sådden särskilt i de södra och västra delarna av landet.

**Figur 1**  
**Utvecklingen av åkerarealens användning 2000–2008, 1 000-tals hektar**

*Arable land by group of crops*

1 000-tals hektar



Källa: Jordbruksverket.

Oljeväxtarealen var ungefär densamma som de två senaste åren, dvs. ca 90 000 hektar. De höstsådda oljeväxterna ökade medan de vårsådda grödorna minskade.

Vallodlingen ökade även under 2008 och uppgick till 1 115 000 hektar. Under t.ex. 2004 uppgick arealen till 930 000 hektar. Denna kontinuerliga ökning är svår att förklara av marknadsmässiga skäl. Eventuellt skulle dyrare spannmål leda till att mjölk- och nötköttproducenter ökar vallandelen i foderstaterna. Det totala antalet nötkreatur fortsätter att minska. En sannolik förklaring kan vara att jordbrukare redovisar en del arealer som vall, men som i praktiken närmast är att se som träda.

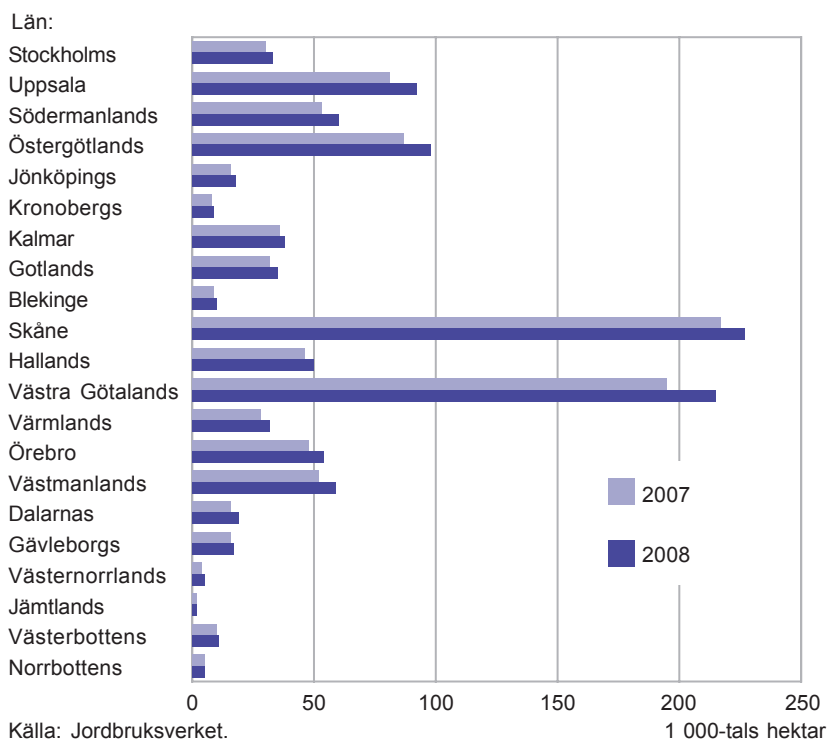
Bland övriga grödor märks en minskning för sockerbetor med ca 10 % vilket kan förklaras med det omstruktureringsprogram inom EU som innebär att sockerproduktionen ska minska. Den svenska produktionskvoten för

socker uppgår fr.o.m. 2008/09 till 293 000 ton, vilket är en minskning med ca 90 000 ton. Sockerproduktionen under 2008/09 förväntas överstiga den svenska produktionskvoten. Odlingen av potatis minskade något.

Den areal som under 2008 erhöll miljöersättning för ekologisk produktion och var certifierad uppgick till 232 000 hektar, vilket motsvarar knappt 8 % av jordbruksmarken.

Jämfört med 2007 ökade odlingen av spannmål i samtliga län. Regionalt har odlingen av spannmål ökat mest, uttryckt i antal hektar, i de stora jordbruksområdena i Götalands norra slättbygder samt i Svealands slättbygder. Arealökningen för spannmål är mindre i södra Sverige där höstoljeväxterna gått starkt framåt. Trädan har minskat kraftigt i de bästa jordbruksområdena i södra Sverige. I vissa län återstår endast 25–30 % av trädan jämfört med 2007.

**Figur 2**  
**Spannmålsarealen 2008 jämfört med 2007 fördelat per län**  
*Area of cereals by county*



## Skörden av spannmål m.m. och sådden hösten 2008

I Sverige ökade, som nämnts tidigare, odlingen av spannmål under 2008. Skörden har beräknats till närmare 5,2 milj ton, vilket är 4 % mer än genomsnittet för de senaste fem åren. Under vårsådden rådde torr väderlek som även fortsatte under sommaren, vilket påverkade vårgrödorna negativt i vissa delar av landet. Under skördeperioden föll mycket regn vilket försvårade skörden och resulterade i lägre spannmålskvalitet. Även skörden av raps och rybs ökade under 2008 och uppgick till knappt 260 000 ton, vilket är ca 17 % högre än föregående år.

Höstsådden 2008 (areal som skördas 2009) visade en ökning med ca 10 % jämfört med föregående år, höstvetet är kvar på en hög nivå och procentuellt har höstkorn och råg ökat mest. Höstsådden 2008 var den högsta på ca 30 år.

## Animalieproduktionen

2003 års jordbruksreform påverkade produktionen av mjölk, nötkött samt får- och lammkött eftersom tidigare produktionskopplade stöd huvudsakligen har frikopplats från produktionskrav. Under 2007 och 2008 blev dock priserna gynnsamma. Mjölpriserna steg kraftigt under senare delen av 2007. Under 2008 har priserna på nötkött och även på griskött legat på en hög nivå jämfört med tidigare år. Produktionen av mjölk har minskat successivt sedan 2001 när produktionen låg nära kvottaket. Även produktionen av nötkött visar en avtagande trend. Produktionen av kyckling ökar däremot, under just 2008 blev ökningen uppåt 10 000 ton. Produktionen av griskött har haft en oregelbunden tendens, och ökade med drygt 5 000 ton under 2008.

**Tabell 1**  
**Produktionen av vissa animalieprodukter 2000–2008, 1 000-tals ton**  
*Animal products*

	2000	2001	2002	2003	2004	2005	2006	2007	2008
Mjölk	3 297	3 290	3 226	3 206	3 229	3 163	3 130	2 986	2 981
Kyckling	90	96	101	98	91	96	96	98	107
Nötkött	145	139	142	136	138	131	133	129	125
Griskött	277	276	284	288	295	275	264	265	271

Källa: Jordbruksverket.

## Prisutvecklingen

Priserna på olika insatsvaror har stigit kraftigt sedan år 2000 och totalt blir ökningen 45 % fram till slutet av 2008. Under senare delen av 2008 har det skett någon tillbakagång av priserna på insatsvaror. Totalt steg priserna på insatsvaror med 7 % under 2008. Gödselmedelspriserna steg särskilt mycket under året (ca 45 %). Producentpriserna avser de priser som jordbrukarna erhåller för olika produkter. Producentpriserna var nästan oförändrade mellan 2000 och 2006 för att sedan öka fram till årsskiftet 2007/08. I början av 2008 låg priserna i stort sett oförändrade, men har fallit under senare delen av 2008. Summerat för hela perio-

den från år 2000 fram till slutet av 2008 blev ökningen ca 20 %. Under 2008 föll priserna med 8 %. Priserna i industriledet har en något annorlunda utveckling än producentpriserna till jordbrukarna. Priserna i det ledet steg med 10 % under de första åren i redovisningen för att sedan ligga kvar oförändrade fram till 2007. Runt årsskiftet 2007/08 steg prisnivån för att sedan ha varit nästan konstant under 2008. Summerat för hela perioden från 2000 fram till slutet av 2008 blev ökningen nästan 30 %. Under 2008 steg priserna med 4 %.

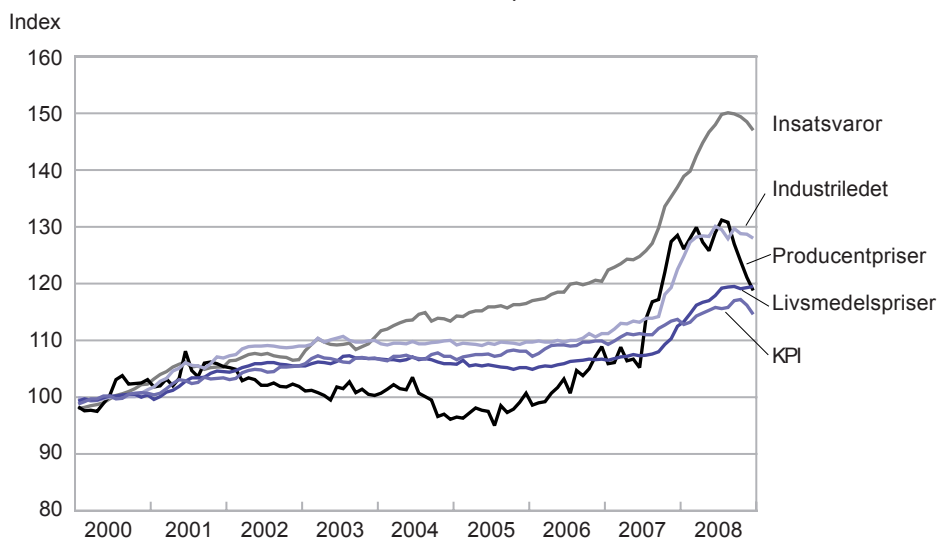
Livsmedelsprisernas utveckling (avser konsumentprisindex för jordbruksreglerade produkter) visar ungefär samma mönster som pris-

utvecklingen i industriledet, men öknings-  
taktan har varit något långsammare. Ökningen  
sedan 2000 uppgår till ca 20 %. Utvecklingen  
av KPI totalt (alltså alla varugrupper) är för  
hela perioden ungefär samma som för livsmed-  
elspriserna (som alltså är en del av KPI totalt).  
En skillnad mellan livsmedelsprisernas utveck-  
ling och KPI totalt är emellertid att prisökning-  
stakten för livsmedel varit betydligt högre se-  
dan mitten av 2007 och ett år framåt. Under  
2008 steg priserna på jordbruksreglerade pro-  
dukter med 6 %.

När utvecklingen enligt indexserier av de  
slag som används här jämförs med varandra  
får man hålla i minnet att man hanterar sektors-  
avgränsningar på olika sätt. T.ex. avser index  
för industriledet den produktion som sker i  
Sverige medan konsumentprisindex avser den  
sammansättning av produkter som konsumer-  
as. Eftersom utrikeshandeln är betydande är  
det således inte "samma" varor respektive varu-  
sammansättning enligt dessa båda index.

**Figur 3**  
**Utvecklingen av prisindex på jordbruksområdet och konsumentprisindex**  
**(index 2000=100)**

*Price indices in the food sector and consumer price index*



Källa: Jordbruksverket och SCB.

### *Den ekonomiska utvecklingen enligt sektorskalkylen*

Jordbrukets totala produktionsvärde har stigit  
kraftigt de senaste åren och beräknas ha upp-  
gått till 48,2 miljarder kr för 2008. Produktions-  
värdet steg under 2007 till följd av högre priser  
på vegetabilier och under 2008 genom högre  
priser på animalierna. Samtidigt har också pri-  
serna på insatsvaror stigit med ungefär lika  
mycket de två senaste åren. Förädlingsvärdet,  
inkl. kapitalförslitning, uppgick till 4,8 miljar-  
der kr 2008. Orsaken till att förädlingsvärdet  
föll kraftigt 2005 var att arealstödet och djur-

stöden definitionsmässigt inkluderades i pro-  
duktionsvärdet, men ingår därefter i övriga  
produktionssubventioner. I posten övriga pro-  
duktionssubventioner ingår från 2005 främst  
gårdsstödet. Förädlingsvärdet korrigerat för  
produktionssubventioner och löner, arrenden  
m.m. ger företagsinkomsten som för 2008 be-  
räknas till 8,0 miljarder kr. Eftersom underlagen  
för beräkningarna ännu inte är fullständiga kan  
man räkna med att siffrorna behöver justeras.  
Men även om många uppgifter kommer att re-  
videras är det rimligt att räkna med att föräd-  
lingsvärdet och företagsinkomsten blir lägre  
2008 än 2007.

**Tabell 2**  
**Ekonomisk kalkyl för hela jordbrukssektorn, miljarder kr**  
*Economic accounts for agriculture*

	2004	2005	2006	2007	2008 <sup>1</sup>
Vegetabilieproduktionens värde	18,3	15,2	15,4	20,6	19,7
Animalieproduktionens värde	21,4	20,0	20,4	20,0	22,8
Övriga intäkter	4,5	5,5	6,1	6,4	6,6
= Totalt produktionsvärde	44,1	40,7	41,9	47,0	48,2
- Kostnader inkl. kapitalförslitning	-36,1	-36,6	-37,0	-41,4	-43,4
= Förädlingsvärde	8,0	4,1	4,8	5,9	4,8
+ Övriga produktionssubventioner	3,7	8,4	8,6	9,0	9,4
- Löner, arrenden m.m.	-7,1	-6,3	-6,3	-6,5	-6,7
= Företagsinkomst	4,6	6,1	7,1	8,4	8,0

1) Prognos.

Källa: Jordbruksverket.

## Strukturutvecklingen

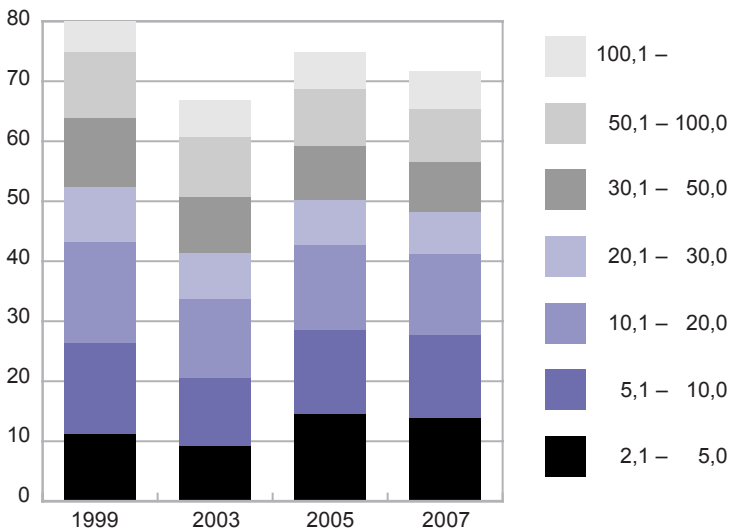
Uppgifter om företagsstrukturen finns tillgängliga fram till 2007. Ett problem vid tolkningen av dessa uppgifter är att den jordbruksreform

som trädde i kraft från 2005 har medfört att antalet företag ökade<sup>1</sup>. Ökningen faller främst på småbruken.

1) Innebörden av reformen är beskriven nedan.

**Figur 4**  
**Antal företag efter storleksgrupp åker 1999–2007**  
*Number of agricultural holdings by size group*

1 000-tal



Källa: Jordbruksverket.

Ett sätt att visa strukturutvecklingen är att visa hur antalet företag inom olika storleksgrupper (åker) har förändrats. År 1999 fanns ca 80 000 företag med mer än 2 hektar åker. Motsvarande siffra för 2007 är 72 000<sup>2</sup>. Det bör beaktas att det tillkommit ett antal företag som en följd av jordbruksreformen. De företag som tillkommit återfinns förmodligen främst i storleksgrupperna upp till 10 hektar.

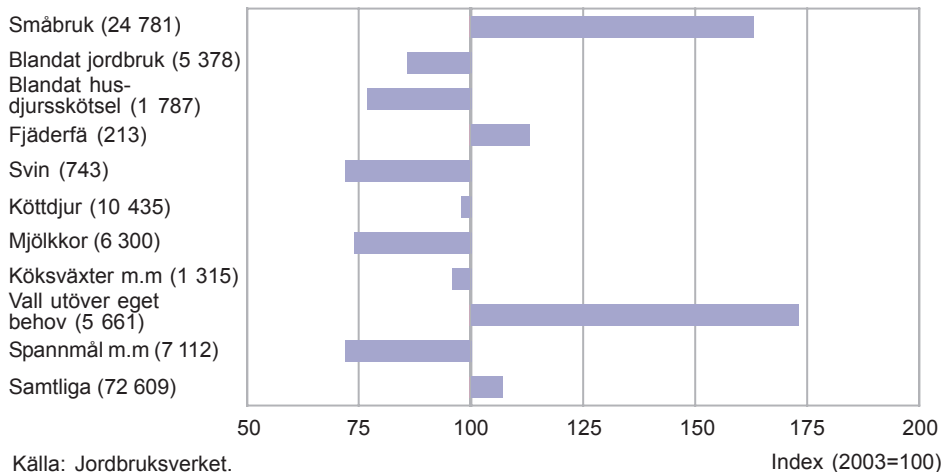
Ett annat sätt att visa strukturutvecklingen är att analysera hur antalet företag med olika

driftsinriktningar har förändrats jämfört med förändringen av det totala antalet företag. I figuren redovisas utvecklingen för några olika driftsinriktningar.

2) Dessutom redovisas knappt 1 000 företag med högst 2 hektar åker för 2007. Uppgifter om antalet sådana företag finns inte före 2005.

**Figur 5**  
**Förändring av antalet företag för några olika driftsinriktningar mellan 2003 och 2007 (2003=100)**

*Changes in number of holdings by type of farming*



Som framgår av figuren ökade det totala antalet företag något mellan 2003 och 2007. Kraftiga ökningarna noteras för småbruk, som i första hand bedöms vara en effekt av jordbruksreformen och den driftsinriktning som avser företag med ”vall utöver eget behov”. Det är troligt att en hel del företag inom denna grupp driver jordbruket mycket extensivt. Å andra sidan framgår det också tydligt att det är en snabb strukturutveckling bland de företag som är specialiserade mot spannmålsodling och animalieproduktion. Särskilt uppenbart är detta ifråga om företag med mjölkkor. Även företag med svin minskar starkt, till skillnad från företag med fjäderfä som visar någon ökning.

## *Jordbrukspolitiken*

För att hindra pristryckande import används tullar inom EU:s gemensamma jordbrukspolitik. Tullar har de senaste åren främst haft verkningskraft inom mejeri- och nötköttområdena. Inom marknadsregleringen tillämpas även system med exportbidrag och offentlig lagring i situationer med låga priser på världsmarknaden. Med hänsyn till marknadssituationen har dessa medel använts i mycket begränsad utsträckning under 2008.

Från EU-inträdet betalas omfattande belopp ut direkt till jordbrukare och som är helt eller delvis finansierade av EU. En stödform är ge-

nerella jordbrukarstöd som sedan 2005 i huvudsak är frikopplade från produktionskrav, det s.k. gårdsstödet. Stödet betalas ut för jordbruksmark (åker- och betesmark). Kravet för att marken ska vara stödberättigande är att vissa s.k. tvärvillkor, bl.a. att marken ska vara i gott jordbruksmässigt skick, ska vara uppfyllda. Under 2008 betalades 6,8 miljarder kr ut för huvudsakligen gårdsstöd och handjursbidrag (i beloppet inkluderas även sena utbetalningar från tidigare stödår). Stödet är helt finansierat av EU.

Varje medlemsland inom EU har ett landsbygdsprogram. Nuvarande programperiod löper mellan 2007 och 2013. Inom ramen för landsbygdsprogrammet tillämpas olika slag av miljöersättningar. Sett till utbetalningarnas storlek är ersättningar för att uppnå kollektiva nyttigheter, främst biologisk mångfald, viktigast. Dessutom förekommer regionala stöd riktade mot områden med låg avkastning i växtodlingen och stödformer med miljöskyddsinriktning. De olika stödformerna inom landsbygdsprogrammet är delvis finansierade av EU. Under 2008 betalades 3,1 miljarder kr ut i miljöersättningar och regionala stöd (i beloppet inkluderas även sena utbetalningar från tidigare stödår). Andra stödformer såsom investeringsstöd, startstöd och projektstöd är inte inkluderade i det redovisade beloppet.

### *Pågående förändringar av EU:s gemensamma jordbrukspolitik*

2003 års jordbruksreform, som bl.a. innebar långtgående frikoppling av de generella jordbrukarstöden, har utvärderats under 2008. De förändringar i EU-regelverken som aktualiserats i samband med utvärderingen har formellt beslutats först i början av 2009.

Huvudpunkter i detta beslut är:

– Fortsatta sänkningar av ambitionsnivåerna inom marknadsregleringen. Redan tidigare har beslutats att mjölkkvoterna ska avvecklas från 2015. Nu kompletterades beslutet genom att kvoterna för varje land ska ökas successivt för

att underlätta den slutliga avvecklingen.

– 2003 års beslut innehöll möjligheter för medlemsländerna att behålla vissa kopplade stöd. Dessa möjligheter till undantag tas nu bort nästan helt.

– Successivt högre belopp ska föras över till landsbygdsprogrammet för att möta utmaningar om klimat, förnybar energi, vattenkvalitet, biologisk mångfald och strukturförändringar i mjölkproduktionen.

– Medlemsländerna ges möjlighet att utjämna stödbeloppen per hektar inom respektive land.

– Den lägsta arealgräns som hittills tillämpats för gårdsstödet uppgår till 0,3 hektar. Denna lägsta gräns höjs nu. För Sverige ska tillämpas en gräns inom intervallet 1–4 hektar.

Huvuddelen av förändringarna kommer att börja gälla från den 1 januari 2010.

