

## Vattenbruk 2014

Aquaculture in Sweden in 2014

### I korta drag

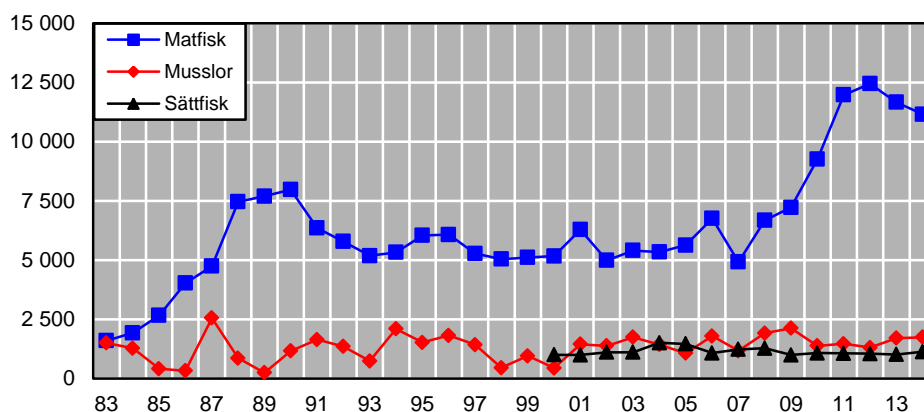
#### Små förändringar inom vattenbruket år 2014

År 2014 producerades inom svenskt vattenbruk 9 454 ton *matfisk* i slaktad vikt, vilket motsvarar 11 152 ton i beräknad hel färskvikt. Detta är 4 % lägre än 2013 års produktion. Den slaktade fisken bestod till 85 % av regnbåge. Vidare producerades bl.a. 1 644 ton röding och 1 746 ton musslor. Det sammanlagda värdet av all produktion för konsumtion har beräknats till 370 miljoner kronor. Motsvarande värde för år 2013 var 357 miljoner kronor.

Produktionen av *sättfisk* och *sättkräfter* skattas till 1 130 ton. Det är en ökning med 11 % jämfört med 2013. Även här är regnbåge den dominerande arten. Värdet av produktion för utsättning beräknas till 89 miljoner kronor.

Figur A. Produktion inom svenskt vattenbruk 1983–2014

Hel färskvikt, ton



Olle Funcke, tfn 019-17 60 51, Olle.Funcke@scb.se

Statistiken har producerats av SCB på uppdrag av Jordbruksverket, som ansvarar för officiell statistik inom området.

ISSN 1654-4196 Serie Jordbruk, skogsbruk och fiske. Utgivet den 20 augusti 2015.

URN:NBN:SE:SCB-2015-JO60SM1501\_pdf

Tidigare publicering: Se avsnittet Fakta om statistiken.

Utgivare av Statistiska meddelanden är Stefan Lundgren, SCB.

## Innehåll

<b>Statistiken med kommentarer</b>	<b>3</b>
<hr/>	
<b>Antal odlingar</b>	<b>3</b>
Produktion för konsumtion	6
Produktion inom havsbruket	8
Produktion i sötvatten	8
Produktion för utsättning	9
<b>Försäljningsvärden</b>	<b>10</b>
Försäljning för konsumtion	10
Försäljning för utsättning	11
<b>Odlingsanläggningar</b>	<b>12</b>
<b>Sysselsättning</b>	<b>13</b>
<b>Utsättning av lax- och havsöringsungar</b>	<b>14</b>
<b>Tabeller</b>	<b>15</b>
<hr/>	
Teckenförklaring	15
1. Antal laxungar utsatta i älvar och kustområden, 1000-tal	16
2. Antal havsöringsungar utsatta i älvar och kustområden, 1000-tal	16
<b>Fakta om statistiken</b>	<b>17</b>
<hr/>	
<b>Detta omfattar statistiken</b>	<b>17</b>
<b>Så görs statistiken</b>	<b>18</b>
<b>Statistikens tillförlitlighet</b>	<b>18</b>
<b>Bra att veta</b>	<b>18</b>
Annan statistik	18
Elektronisk publicering	18
<b>In English</b>	<b>19</b>
<hr/>	
<b>Summary</b>	<b>19</b>
<b>List of tables</b>	<b>19</b>
<b>List of terms</b>	<b>19</b>

## Statistiken med kommentarer

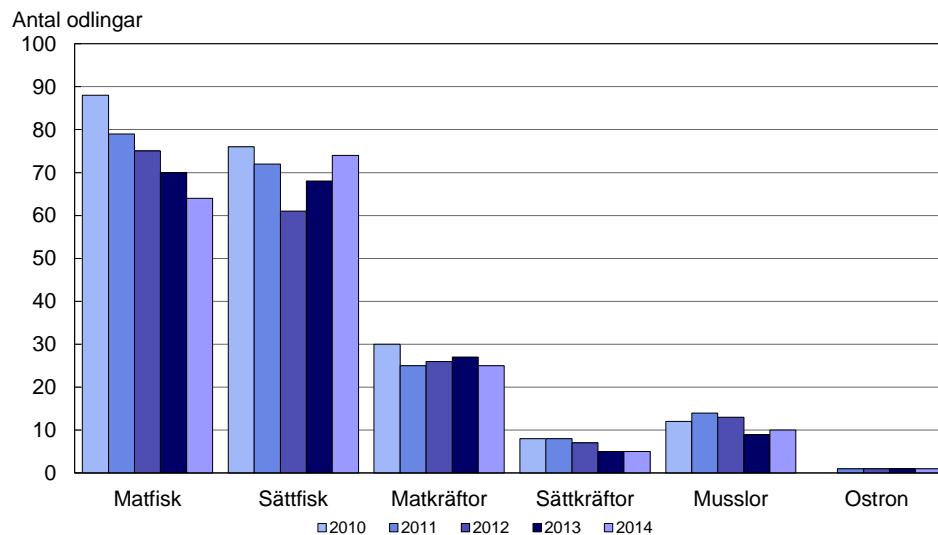
Undersökningen om vattenbruk vänder sig till samtliga odlingar som beviljats tillstånd att bedriva odling av fisk, kräftor, musslor m.m. Uppgifterna insamlas med hjälp av en postenkät där odlaren fyller i uppgifter om bl.a. driftsinriktning, odlad art, produktionsvolym och försäljningsvärde.

### Antal odlingar

Tablå 1. Antal odlingar efter produktionsinriktning per län 2014

Län	Matfisk	Sättfisk	Matkräftor	Sättkräftor	Musslor	Ostron
Stockholm	3	1	1	-	-	-
Uppsala	-	1	1	1	-	-
Södermanland	-	-	-	-	-	-
Östergötland	-	3	3	-	-	-
Jönköping	3	5	1	1	-	-
Kronoberg	1	5	1	-	-	-
Kalmar	5	2	5	1	-	-
Gotland	-	-	2	1	-	-
Blekinge	2	3	3	-	-	-
Skåne	2	5	4	-	-	-
Halland	1	2	1	-	-	-
Västra Götaland	6	4	-	1	10	1
Värmland	3	3	2	-	-	-
Örebro	1	5	-	-	-	-
Västmanland	-	-	-	-	-	-
Dalarna	3	6	-	-	-	-
Gävleborg	4	7	-	-	-	-
Västernorrland	3	2	-	-	-	-
Jämtland	9	5	-	-	-	-
Västerbotten	6	8	-	-	-	-
Norrbottn	12	7	1	-	-	-
<b>Hela riket</b>	<b>64</b>	<b>74</b>	<b>25</b>	<b>5</b>	<b>10</b>	<b>1</b>

Figur B. Antal odlingar efter produktionsinriktning 2010–2014



Antalet odlingar efter odlad art för konsumtion respektive odlingar för utsättning visas i tablå 2 och 3 nedan. Odlingar med kombinationsverksamhet kan ingå i båda tablåerna.

Tablå 2. Antal odlingar av matfisk, matkräftor och blötdjur 2005–2014

	2005	2006	2007	2008	2009	2010	2011	2012	2013	2014
Regnbåge	85	83	76	73	77	80	70	68	66	59
Lax	-	-	-	1	-	-	-	-	1	2
Ål	3	3	2	2	1	1	1	1	1	1
Röding	14	11	14	17	14	15	12	10	12	8
Öring	5	6	7	7	4	3	3	3	1	3
Kräftor	93	70	50	..	40	30	25	26	27	25
Musslor	17	16	14	17	17	12	14	13	9	10
Ostron	-	1	-	1	1	-	1	1	1	1

Anm. Kräftodlingar publicerades ej år 2008.

Tablå 3. Antal odlingar av sättfisk och sättkräftor 2005–2014

	2005	2006	2007	2008	2009	2010	2011	2012	2013	2014
Regnbåge	63	55	56	60	52	55	55	52	49	51
Lax	11	9	6	8	5	8	6	5	5	7
Ål	1	1	1	1	1	1	1	1	2	1
Röding	25	24	23	23	20	20	23	20	17	17
Öring	49	47	44	48	45	47	45	38	34	41
Kräftor	8	10	8	..	9	8	8	6	5	5
Övriga	13	12	13	13	9	13	12	10	11	11

Anm. Kräftodlingar publicerades ej år 2008.

Av de inkomna enkätsvaren härrör 423 från odlingar som under 2014 bedrev något slag av odling, hade för avsikt att göra detta i en nära framtid eller som var tillfälligt vilande. Bland odlingar som rapporterat pågående verksamhet finns även ett antal där fisk enbart hållits kvar i odling, överförts till annan odling eller förts över till produktionsåret 2015. Sådana odlingar ingår inte i någon av tablåerna.

## Produktion

Genom enkäten insamlades uppgifter om produktionen av matfisk, matkräftor och blötdjur, dvs. slutprodukter avsedda för konsumtion. Sedan år 2000 insamlas även uppgifter om produktion för annat ändamål än konsumtion, s.k. sättfisk/sättkräftverksamhet.

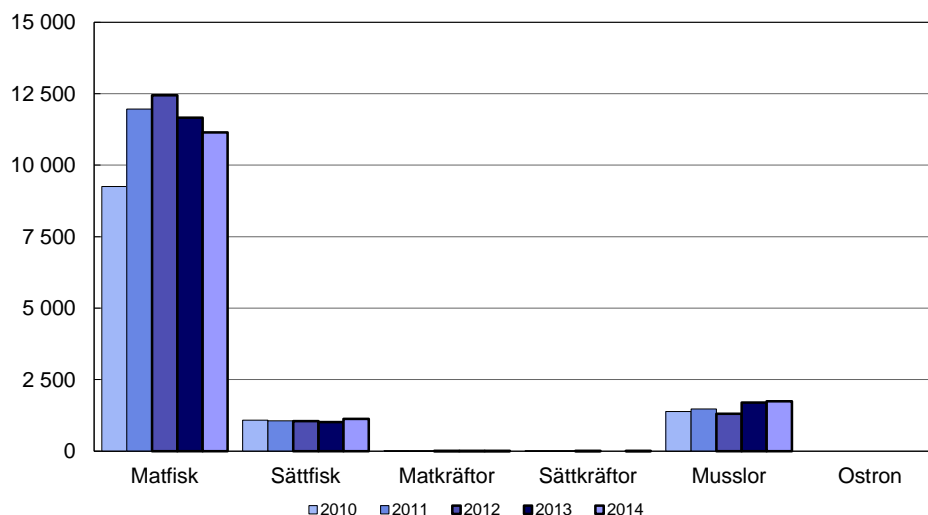
Tablå 4. Produktion efter inriktning per län 2014, hel färskvikt, ton

Län	Matfisk	Sättfisk	Matkräftor	Sättkräftor	Musslor	Ostron
Stockholm	63	..	..	-	-	-
Uppsala	..	..	..	..	-	-
Södermanland	..	..	-	-	-	-
Östergötland	..	11	..	..	-	-
Jönköping	6	27	..	..	-	-
Kronoberg	..	58	..	-	-	-
Kalmar	16	..	..	..	-	-
Gotland	-	-	..	..	-	-
Blekinge	..	26	..	-	-	-
Skåne	..	26	..	-	-	-
Halland	..	..	..	-	-	-
Västra Götaland	1 026	161	-	..	1 746	..
Värmland	1 585	96	..	-	-	-
Örebro	..	144	-	-	-	-
Västmanland	-	-	-	-	-	-
Dalarna	338	124	-	-	-	-
Gävleborg	24	119	-	-	-	-
Västernorrland	2 062	..	-	-	-	-
Jämtland	3 236	52	-	-	-	-
Västerbotten	2 350	56	-	-	-	-
Norrbottn	195	32	..	-	-	-
<b>Hela riket</b>	<b>11 152</b>	<b>1 130</b>	<b>1</b>	<b>1</b>	<b>1 746</b>	<b>..</b>

Anm. För att inte röja uppgifter om enskilda odlare kan inte alla uppgifter redovisas.

Figur C. Produktion efter inriktning 2010–2014, hel färskvikt, ton

Hel färskvikt, ton



### Produktion för konsumtion

Den totala produktionen av matfisk uppgick år 2014 till 9 454 ton i slaktad vikt, vilket motsvarar 11 152 ton i beräknad hel färskvikt. Det är 4 % mindre än 2013 års matfiskproduktion.

Den vanligaste arten för odling till konsumtionsfisk är regnbåge. Slakten av matfisk avsåg till 85 % regnbåge, eller 7 997 ton vilket omräknat till hel färskvikt motsvarar 9 436 ton. Detta är 3 % mindre än det föregående årets regnbågsproduktion.

Rödingproduktionen 2014 uppgick till 1 393 ton i slaktad vikt, vilket motsvarar 1 644 ton i hel färskvikt. Det är 9 % lägre än 2013 års uppgifter.

Produktionen av musslor kan variera kraftigt mellan olika år, bl.a. beroende på periodvisa skördestopp. Musselproduktionen 2014 uppgick till 1 746 ton jämfört med 1 702 ton år 2013.

Produktionen av ål för konsumtion skattas år 2014 till 64 ton.

Tablå 5. Produktion av matfisk, matkräftor och musslor efter odlad art 1983–2014, hel färskvikt, ton

År	Regnbåge	Lax, öring	Ål	Röding	Summa matfisk	Musslor	Kräftor
1983	1 567	28	2	1	<b>1 598</b>	1 498	0
1984	1 849	60	12	1	<b>1 925</b>	1 278	0
1985	2 532	81	41	5	<b>2 665</b>	415	0
1986	3 785	162	51	22	<b>4 028</b>	325	1
1987	4 388	224	90	27	<b>4 743</b>	2 556	1
1988	6 783	363	203	77	<b>7 456</b>	858	3
1989	6 634	771	166	98	<b>7 693</b>	241	4
1990	7 100	606	157	90	<b>7 975</b>	1 163	8
1991	5 834	273	141	85	<b>6 352</b>	1 643	8
1992	5 124	390	171	73	<b>5 782</b>	1 353	8
1993	4 865	8	169	114	<b>5 179</b>	737	11
1994	5 029	12	160	105	<b>5 327</b>	2 095	10
1995	5 772	25	139	85	<b>6 040</b>	1 521	12
1996	5 778	13	161	100	<b>6 075</b>	1 821	10
1997	4 875	3	189	183	<b>5 276</b>	1 425	8
1998	4 457	4	204	347	<b>5 040</b>	455	9
1999	4 458	12	222	386	<b>5 109</b>	954	9
2000	4 452	9	273	395	<b>5 171</b>	443	7
2001	5 255	18	200	786	<b>6 286</b>	1 444	6
2002	4 183	6	167	608	<b>4 987</b>	1 382	6
2003	4 886	1	170	324	<b>5 404</b>	1 742	7
2004	4 851	1	158	328	<b>5 338</b>	1 435	6
2005	4 968	1	222	439	<b>5 630</b>	1 069	6
2006	6 116	3	191	444	<b>6 754</b>	1 791	5
2007	4 366	4	175	374	<b>4 919</b>	1 168	3
2008	5 789	23	172	692	<b>6 676</b>	1 911	..
2009	6 413	..	..	..	<b>7 225</b>	2 125	2
2010	7 859	..	..	1 307	<b>9 260</b>	1 382	1
2011	10 745	7	90	1 128	<b>11 970</b>	1 470	1
2012	10 499	6	93	1 849	<b>12 447</b>	1 308	1
2013	9 757	6	92	1 808	<b>11 663</b>	1 702	1
2014	9 436	8	64	1 644	<b>11 152</b>	1 746	1

Anm. Kräftproduktion publicerades ej år 2008.

För att inte röja uppgifter om enskilda odlare kan inte alla uppgifter redovisas.

Total matfiskproduktion av regnbåge redovisas i tablå 6 och 7 med fördelning på län respektive efter odlingens storlek.

Tablå 6. Produktion av regnbåge till konsumtion per län 2014, hel färskvikt, ton

Län	Antal odlingar	Produktion, ton
Stockholm	3	63
Jönköping	3	6
Kalmar	5	16
Västra Götaland	6	1 019
Värmland	3	1 585
Dalarna	3	338
Gävleborg	4	24
Västernorrland	3	2 062
Jämtland	8	2 539
Västerbotten	4	1 403
Norrbottn	11	195
Övriga län <sup>1</sup>	..	186
Uppsala	-	-
Södermanland	-	-
Östergötland	-	-
Kronoberg	1	-
Gotland	-	-
Blekinge	2	..
Skåne	1	..
Halland	1	..
Örebro	1	..
Västmanland	-	-
<b>Hela riket</b>	<b>59</b>	<b>9 436</b>

1) För att inte röja uppgifter om enskilda odlare kan inte uppgifter redovisas för vissa län.

Tablå 7 visar regnbågsproduktionen efter odlingsstorlek. Samtliga odlingsgrupper visar liknande produktionsvolymerna de senaste två åren.

Tablå 7. Produktion av regnbåge till konsumtion efter odlingens storlek 2014, hel färskvikt, ton

Odlingens storlek	Antal odlingar	Produktion, ton hel färskvikt
100,0 ton och däröver	12	8 817
50,0 - 99,9 ton	5	358
10,0 - 49,9 ton	10	213
0,5 - 9,9 ton	23	47
under 0,5 ton	9	1
<b>Summa</b>	<b>59</b>	<b>9 436</b>

### Produktion inom havsbruket

I enkäten efterfrågas om odlingen sker i salt- eller sötvatten. 26 % av regnbågsproduktionen och hela musselskörden kom år 2014 från kustbaserade odlingar vid havet. Denna odlingsform, dvs. vattenbruk bedrivet vid kust- och skärgårdsområden i havsvatten, brukar kallas "havsbruk". I tablå 8 och 9 sammanfattas matfiskproduktionen från havsbruket. I tablå 10 redovisas matfiskproduktionen i sötvatten.

Tablå 8. Produktion i havsbruk 2005–2014, hel färskvikt, ton

Art	2005	2006	2007	2008	2009	2010	2011	2012	2013	2014
Regnbåge	1 725	1 769	1 739	1 981	2 431	2 283	3 255	3 051	3 116	2 485
Röding	-	-	-	-	-	-	-	-	-	-
Lax, öring	-	-	-	-	..	..	7	6	..	..
Musslor	1 069	1 791	1 168	1 911	2 125	1 382	1 470	1 308	1 702	1 746
Ostron	-	..	-	..	..	-	..	..	..	..

Anm. För att inte röja uppgifter om enskilda odlare kan inte alla uppgifter redovisas.

Tablå 9. Produktion av regnbåge i havsbruk efter kuststräcka 2014, hel färskvikt, ton

Kuststräcka	Antal odlingar	Produktion, ton hel färskvikt
Norra ostkusten (län 21-25)	8	2 259
Södra ostkusten (län 01-09)	7	77
Syd- och västkusten (län 10-14)	3	149
<b>Summa</b>	<b>18</b>	<b>2 485</b>

Anm. Norra ostkusten: Gävleborgs, Västernorrlands, Västerbottens och Norrbottens län.  
Södra ostkusten: Stockholms, Uppsala, Södermanlands, Östergötlands och Kalmar län.  
Syd- och västkusten: Blekinge, Skåne, Hallands och Västra Götalands län.

### Produktion i sötvatten

74 % av regnbågsproduktionen år 2014 skedde i sötvatten. All röding- och ålproduktion för konsumtion kom också från sådana odlingar.

Tablå 10. Produktion i sötvatten 2005–2014, hel färskvikt, ton

Art	2005	2006	2007	2008	2009	2010	2011	2012	2013	2014
Regnbåge	3 243	4 347	2 627	3 808	3 982	5 576	7 490	7 448	6 641	6 951
Röding	439	444	374	692	672	1 307	1 128	1 849	1 808	1 644
Lax, öring	1	3	4	23	..	..	..	..	6	8
Ål	222	191	175	172	..	..	90	93	92	64

Anm. För att inte röja uppgifter om enskilda odlare kan inte alla uppgifter redovisas.



### Produktion för utsättning

Den totala produktionen av sättfisk år 2014 uppgick till 1 130 ton vilket är 11 % mer än år 2013. Fisk som hållits kvar i odling eller överförts till annan odling, dvs. förts över till produktionsåret 2015, ingår ej.

Den vanligaste arten för odling till sättfisk är regnbåge. Sättfiskproduktionen år 2014 avsåg till 66 % regnbåge, eller 743 ton.

Öring är den näst vanligaste sättfisken med 219 ton eller 19 % av sättfiskproduktionen år 2014. Därefter följer röding med 99 ton.

I gruppen ”Övriga” ingår bl.a. harr, gös och bäckröding. Då antalet odlare av dessa fiskarter är litet måste produktionen redovisas sammanslaget.

Tablå 11. Produktion av sättfisk och sättkräftor efter odlad art, hel färskvikt, ton

År	Regnbåge	Lax	Öring	Ål	Röding	Övriga	Summa sättfisk	Kräftor
2005	1 039	..	223	..	135	..	<b>1 462</b>	1
2006	671	..	230	..	123	..	<b>1 075</b>	2
2007	838	..	192	..	149	..	<b>1 227</b>	1
2008	860	..	221	..	134	..	<b>1 276</b>	..
2009	651	..	212	..	113	..	<b>993</b>	1
2010	617	38	221	2	142	57	<b>1 077</b>	1
2011	666	52	237	2	88	19	<b>1 064</b>	1
2012	657	45	246	2	81	15	<b>1 046</b>	1
2013	679	35	202	1	86	13	<b>1 016</b>	0
2014	743	52	219	2	99	15	<b>1 130</b>	0

Anm. Kräftproduktion publicerades ej år 2008.

För att inte röja uppgifter om enskilda odlare kan inte alla uppgifter redovisas.

## Försäljningsvärden

För båda verksamhetsinriktningarna (produktion för konsumtion respektive utsättning) efterfrågades försäljningsvärden. Uppgifter om försäljningsvärdet av produktionen lämnades av många odlare, dock inte av alla. Totala produktionsvärden har ändå kunnat beräknas genom att kvantitetsuppgifter utan motsvarande värden multiplicerats med riksmedelvärdet per art, vilket i sin tur framräknats på grundval av faktiskt redovisade uppgifter.

### Försäljning för konsumtion

Det framräknade totalvärdet av produktion för konsumtion uppgick år 2014 till 370 miljoner kronor, dvs. en ökning med 12 miljoner kronor eller 3 % jämfört med saluvärdet för år 2013. Med 274 miljoner kronor svarar regnbåge för 74 % av försäljningsvärdet vid matfiskproduktion.

Tablå 12. Matfisk-, matkräftor- och blötdjursproduktionens saluvärde 2005–2014, miljoner kronor löpande priser

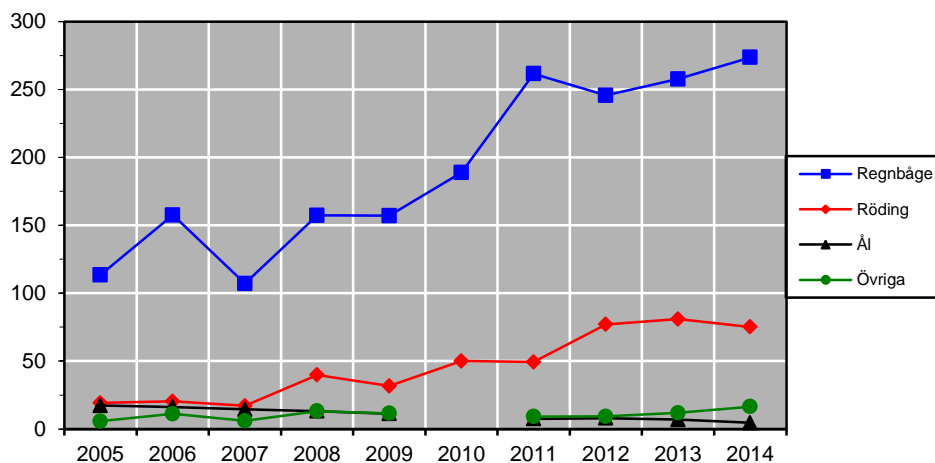
	2005	2006	2007	2008	2009	2010	2011	2012	2013	2014
Regnbåge	113,5	157,5	107,1	157,3	157,1	188,9	261,6	245,7	257,7	273,7
Röding	19,2	20,4	17,0	39,8	31,7	50,1	49,3	77,0	80,9	75,2
Ål	17,3	16,2	14,5	13,2	11,3	..	7,5	8,0	6,9	4,5
Övriga	5,7	11,2	6,0	13,2	11,5	..	9,1	9,3	11,9	16,4
<b>Summa</b>	<b>155,7</b>	<b>205,3</b>	<b>144,6</b>	<b>223,5</b>	<b>211,6</b>	<b>253,7</b>	<b>327,5</b>	<b>340,0</b>	<b>357,4</b>	<b>369,8</b>

Anm. Saluvärden för kräftor ingår ej år 2008.

För att inte röja uppgifter om enskilda odlare kan inte alla uppgifter redovisas.

Figur D. Matfisk-, matkräftor- och blötdjursproduktionens saluvärde 2005–2014, löpande priser

Miljoner kronor



Anm. Värden för kräftor ingår ej år 2008.

För att inte röja uppgifter om enskilda odlare kan inte alla uppgifter redovisas.

### Försäljning för utsättning

Det framräknade totalvärdet av sättfisk- och sättkräftproduktionen uppgick 2014 till 89 miljoner kronor, en ökning med 11 miljoner jämfört med år 2013. Fisk som hållits kvar i odling eller överförts till annan odling, dvs. förts över till produktionsåret 2015, ingår ej.

Tablå 13. Sättfisk- och sättkräftproduktionens saluvärde 2005–2014, miljoner kronor löpande priser

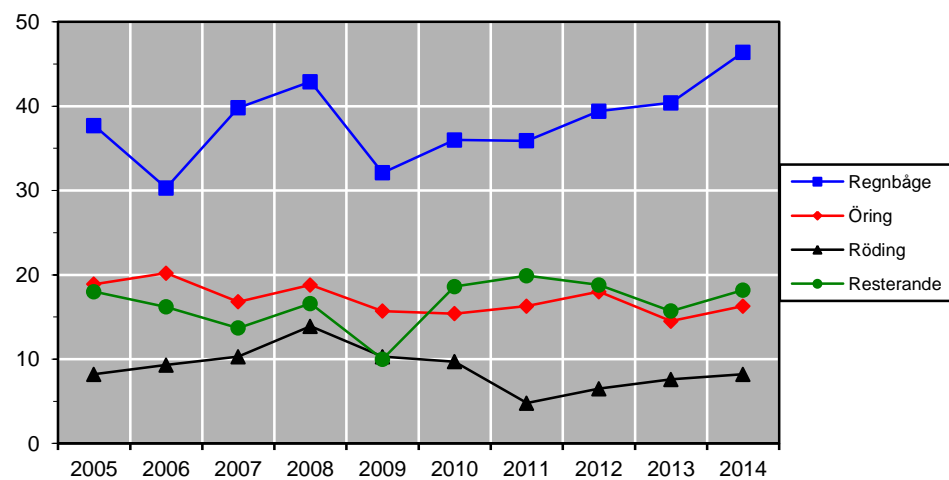
	2005	2006	2007	2008	2009	2010	2011	2012	2013	2014
Regnbåge	37,7	30,3	39,8	42,9	32,1	36,0	35,9	39,4	40,4	46,4
Lax	7,3	6,4	4,5	6,4	1,6	2,4	3,3	3,2	1,9	5,2
Öring	18,9	20,2	16,8	18,8	15,7	15,4	16,3	18,0	14,5	16,3
Röding	8,2	9,3	10,3	13,9	10,3	9,7	4,8	6,5	7,6	8,2
Ål	5,8	4,2	4,5	6,5	5,0	8,5	9,8	9,5	10,3	9,3
Flodkräfta	0,8	1,3	0,7	..	0,8	0,6	0,6	0,3	0,4	0,2
Signalkräfta	0,0	0,0	0,3	..	0,0	0,0	0,0	0,1	0,0	0,0
Övriga	4,2	4,3	3,7	3,7	2,7	7,1	6,2	5,7	3,1	3,5
<b>Summa</b>	<b>82,8</b>	<b>76,0</b>	<b>80,6</b>	<b>92,2</b>	<b>68,1</b>	<b>79,7</b>	<b>76,9</b>	<b>82,7</b>	<b>78,2</b>	<b>89,1</b>

Anm. Saluvärden för kräftor ingår ej år 2008.

För att inte röja uppgifter om enskilda odlare kan inte alla uppgifter redovisas.

Figur E. Sättfisk- och sättkräftproduktionens saluvärde 2005–2014, miljoner kronor löpande priser

Miljoner kronor



Anm. Saluvärden för kräftor ingår ej år 2008.

## Odlingsanläggningar

Den vanligaste formen för produktion av matfisk etc. är så kallad flytande odling som avser odling i kassar. Denna odlingsform används både i insjöar och i kustvatten. Genomsnittstorleken per kasse i matfiskodlingar är cirka 1 380 m<sup>3</sup>. Andra anläggningsformer som används framför allt vid sättfiskproduktion är odling i dammar och i bassänger.

I tablå 14 redovisas matfiskproducenternas odlingsanläggningar för åren 2005 till 2014. Tablå 15 visar anläggningar för sättfiskproduktion under samma tidsperiod. Kombinerade mat- och sättfiskproduktionsanläggningar kan ingå i båda tabellerna beroende på odlarens redovisning i undersökningsblanketten. Uppgifter om recirkulerande system insamlas fr.o.m. år 2008. I tablå 16 visas utnyttjade odlingsband och vattenarealer inom musselodlingen. I tablå 17 redovisas dammanläggningar för de odlare som producerar kräftor för konsumtion.

För odlare som ej uppgivit anläggningens omfattning har riksgenomsnittet för respektive anläggningstyp använts vid summeringarna.

Tablå 14. Kassor och andra anläggningar för odling av matfisk

	2005	2006	2007	2008	2009	2010	2011	2012	2013	2014
<b>Kassar</b>										
antal	625	685	637	643	650	662	655	637	620	610
volym, 1 000 m <sup>3</sup>	397	456	454	525	610	617	741	846	858	838
<b>Dammar</b>										
antal	81	73	50	53	55	78	56	61	58	38
volym, 1 000 m <sup>3</sup>	230	206	105	123	135	130	123	116	155	95
<b>Bassänger m.m.</b>										
antal	344	346	278	278	146	122	132	118	135	114
volym, 1 000 m <sup>3</sup>	4	4	3	3	1	1	2	1	3	3
<b>Recirkulerande system</b>										
antal	..	..	..	84	11	11	13	2	2	8
volym, 1 000 m <sup>3</sup>	..	..	..	1	0	0	0	0	0	0

Anm. Uppgift om recirkulerande system insamlas fr.o.m. år 2008.

Tablå 15. Kassor och andra anläggningar för odling av sättfisk

	2005	2006	2007	2008	2009	2010	2011	2012	2013	2014
<b>Kassar</b>										
antal	313	335	345	336	294	295	246	250	308	289
volym, 1 000 m <sup>3</sup>	40	44	56	50	38	45	39	42	72	78
<b>Dammar</b>										
antal	336	312	305	328	330	302	300	249	187	220
volym, 1 000 m <sup>3</sup>	2 333	2 170	2 198	2 158	2 362	2 525	2 388	2 107	1 889	1 903
<b>Bassänger m.m.</b>										
antal	2 290	2 056	2 070	2 035	2 069	2 134	1 999	1 796	1 586	1 784
volym, 1 000 m <sup>3</sup>	22	20	21	21	23	25	26	22	20	20
<b>Recirkulerande system</b>										
antal	..	..	..	115	115	115	55	55	29	94
volym, 1 000 m <sup>3</sup>	..	..	..	1	1	1	1	1	2	2

Anm. Uppgift om recirkulerande system insamlas fr.o.m. år 2008.

Tablå 16. Odlingsband och vattenareal för musselodlingar

	2005	2006	2007	2008	2009	2010	2011	2012	2013	2014
<b>Odlingsband</b>										
1 000 m	689	1 340	715	1 332	1 574	750	748	795	606	590
vattenareal										
1 000 m <sup>2</sup>	164	1 421	264	1 269	1 610	336	256	340	272	211

Tablå 17. Dammar för odling av matkräftor

	2005	2006	2007	2008	2009	2010	2011	2012	2013	2014
<b>Dammar</b>										
antal	559	419	296	..	273	204	194	204	204	201
volym, 1 000 m	1 056	937	582	..	496	394	309	366	444	350

Anm. Uppgifter redovisas ej år 2008.

## Sysselsättning

Tablå 18. Sysselsättning inom vattenbruket 2014

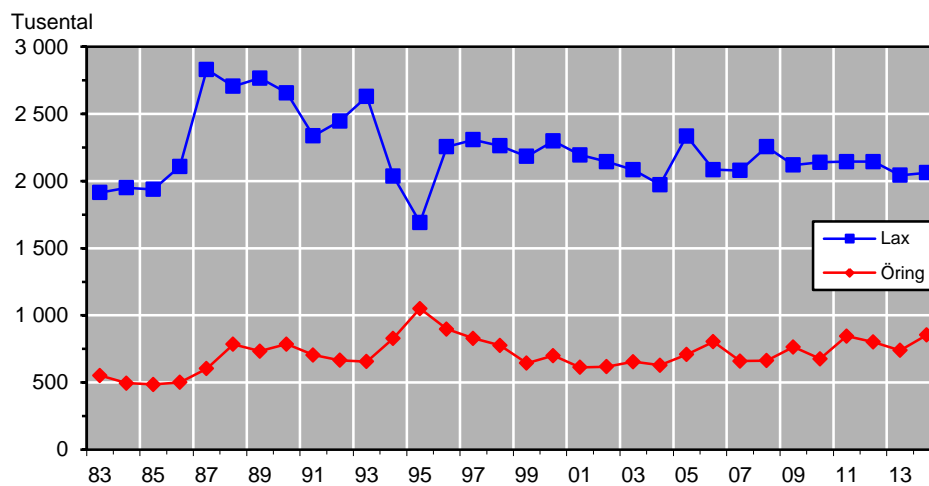
	Antal personer	1 000-tal timmar
<b>Odling för konsumtion</b>		
Män	187	210
Kvinnor	44	29
<b>Odling för utsättning</b>		
Män	158	188
Kvinnor	22	18
<b>Summa</b>	<b>411</b>	<b>445</b>

Den totala arbetsinsatsen inom vattenbruket år 2014 beräknas till 445 000 timmar (239 000 timmar för konsumtions- och 206 000 timmar för utsättningsverksamhet). Kombinationsodlingar kan ingå i flera verksamheters uppgifter varför uppdelningen är osäker. För odlare som ej uppgivit sysselsättningens omfattning har framräknade värden använts. Utgångspunkt har varit de redovisade uppgifterna om sysselsättning. Med hjälp av denna information och verksamhetens omfattning på blanketter med ej redovisad sysselsättning har skattningar av den totala sysselsättningen (antalet personer och timmar) inom respektive verksamhet gjorts.

## Utsättning av lax- och havsöringsungar

Genom tillmötesgående från Havs- och vattenmyndigheten (tidigare Fiskeriverket) och Sveriges lantbruksuniversitet redovisas här uppgifter om utsättningar i älvar och på kust av odlade lax- och havsöringsungar. Sådana utsättningar har huvudsakligen gjorts i syfte att kompensera för förlusterna av naturliga reproduktionsområden genom utbyggnaden av vattenkraften i älvarna. Diagrammet nedan och tabell 1 och 2 i tabelldelen har sammanställts efter genomförda enkäter till berörda odlingar. Till siffrorna över utsättningarna i Vänern och Vättern skall läggas mindre mängder lax- och havsöringsungar som inte rapporterats. Antalet utsatta lax- och havsöringsungar redovisas för åren 1983–1990 i tusental artificiella smoltenheter (asu). Från och med 1991 redovisas faktiskt antal.

Figur F. Utsättning av lax- och havsöringsungar 1983–2014



Anm. Utsättningar i älvar och kustområden, huvudsakligen gjorda i kompensationsyfte.

## Tabeller

---

### Teckenförklaring

Explanation of symbols

–	Noll	Zero
0	Mindre än 0,5	Less than 0.5
0,0	Mindre än 0,05	Less than 0.05
..	Uppgift inte tillgänglig eller för osäker för att anges	Data not available
.	Uppgift kan inte förekomma	Not applicable
*	Preliminär uppgift	Provisional figure

**1. Antal laxungar utsatta i älvar och kustområden, 1000-tal****1. Number fry of salmon released in rivers and coastal areas, thousands**

	2006	2007	2008	2009	2010	2011	2012	2013	2014
Lule älv	538	557	603	525	586	574	561	466	537
Skellefte älv	123	123	120	181	148	136	131	140	131
Ume älv	24	101	145	91	96	133	51	103	113
Ångermanälven	218	197	192	215	222	226	237	227	208
Indalsälven	312	356	361	327	363	315	347	323	327
Ljungan	-	-	-	-	-	-	-	-	-
Ljusnan	213	122	196	209	209	173	180	165	167
Dalälven	236	203	267	232	209	241	215	237	190
Sthlms ström	10	28	5	14	15	8	9	15	15
Mörrumsån	-	-	-	-	-	-	-	-	-
Övriga	27	9	11	10	12	8	41	10	10
Summa Östersjön	1 701	1 696	1 900	1 804	1 860	1 814	1 772	1 686	1 698
Vättern, Vänern, Klarälven	211	188	202	123	104	167	192	197	196
Västkusten	173	195	153	192	177	164	180	160	168
<b>Summa</b>	<b>2 085</b>	<b>2 079</b>	<b>2 255</b>	<b>2 119</b>	<b>2 140</b>	<b>2 145</b>	<b>2 144</b>	<b>2 043</b>	<b>2 062</b>

Källa: Havs- och vattenmyndigheten och Sveriges lantbruksuniversitet.

**2. Antal havsöringsungar utsatta i älvar och kustområden, 1000-tal****2. Number fry of trout released in rivers and coastal areas, thousands**

	2006	2007	2008	2009	2010	2011	2012	2013	2014
Lule älv	84	82	96	108	118	126	127	101	102
Skellefte älv	18	29	29	7	39	52	28	35	34
Ume älv	96	23	22	41	30	33	12	29	36
Ångermanälven	53	47	44	49	35	39	54	54	55
Indalsälven	93	65	84	90	64	132	182	101	99
Ljungan	36	36	36	37	37	37	37	40	44
Ljusnan	74	164	64	58	58	49	54	54	55
Dalälven	79	57	51	86	64	55	82	67	77
Sthlms ström	38	16	17	18	19	8	16	18	26
Mörrumsån	6	10	13	11	14	36	15	15	15
Övriga	167	79	148	194	137	171	137	136	196
Summa Östersjön	744	608	604	699	615	738	744	650	739
Vättern, Vänern, Klarälven	55	49	59	66	62	108	57	90	115
Västkusten	5	3	-	-	-	-	-	-	-
<b>Summa</b>	<b>804</b>	<b>660</b>	<b>663</b>	<b>765</b>	<b>676</b>	<b>846</b>	<b>801</b>	<b>740</b>	<b>854</b>

Källa: Havs- och vattenmyndigheten och Sveriges lantbruksuniversitet.



## Fakta om statistiken

---

Statistiken om vattenbruk - akvakultur - omfattar odling av alla slags djur och växter i vatten. Genom skilda odlingsaktiviteter påverkas därvid de naturliga ekosystemen eller skapas artificiella system med hög produktion av fisk, kräftdjur, blötdjur (musslor och ostron m.m.) eller alger.

I Sverige har extensiva former av fiskodling förekommit i hundratals år (t.ex. dammodlingar av karp och ruda). Under 1900-talets omfattande utbyggnad av vattenkraften har odling och utsättning av miljontals lax- och havsöringsungar tillkommit i syfte att kompensera för bortfallet av naturliga reproduktionsområden. Samtidigt har odling och utsättning i syfte att förstärka andra naturliga eller introducerade bestånd ökat i omfattning. Vidare har under 1980-talet ett ökande antal odlingar startat intensivodlingar av matfisk (främst regnbåge) och av blåmusslor.

Statistiken belyser produktionen inom svenskt vattenbruk samt speglar vattenbrukets företagsstruktur. Undersökningen har genomförts årligen sedan 1983.

Vattenbruksstatistiken används av en rad olika myndigheter, företag och organisationer.

Exempel på användare: Jordbruksverket, Landsbygdsdepartementet, Havs- och vattenmyndigheten, Miljödepartementet, Naturvårdsverket, Vattenfall, Domänverket, Vattenbrukarnas riksförbund, länsstyrelser, tidningar och tidskrifter, företag inom livsmedelsbranschen, forskningsinstitutioner,

Internationell rapportering sker till Eurostat, EU-institutioner, FAO och OECD.

Vattenbruksstatistiken tillgodoser både ett stort allmäninformativt behov och ett stort instrumentellt behov.

### Detta omfattar statistiken

Undersökningssamlingen utgörs av samtliga odlingar, som av länsstyrelserna beviljats tillstånd att bedriva odling av fisk, kräftor, musslor m.m. (cirka 500 odlingar).

Statistiken avser år 2014. För jämförelse redovisas dessutom resultat för de närmast föregående åren.

### Definitioner och förklaringar

**Odlad art.** Regnbåge är den vanligaste arten inom vattenbruket, både som mat- och sättfisk. Övriga betydelsefulla arter är röding, lax, öring, ål, musslor och kräftor.

**Odlingens produktionsinriktning.** Genom enkäten insamlas uppgifter om produkter avsedda för konsumtion (matfisk) och produkter som levererats för utsättning (sättfisk). Odlingar med båda inriktningarna förekommer.

**Produktion.** Produktionen anges i kilo uppdelat på art och användning (konsumtion/utsättning).

**Försäljning.** Fakturerat försäljningspris exklusive moms uppdelat på art och användning (konsumtion/utsättning).

**Anläggningstyp.** Vanligast förekommande är jorddammar, kassar, bassänger och odling på band/nät (musslor).

**Sysselsättning.** Antal personer och arbetstimmar uppdelat på kön.

## Så görs statistiken

Undersökningen är en totalinsamling för samtliga odlingar i populationen. Uppgifterna inhämtas med hjälp av en enkät där odlaren fyller i uppgifter om inriktning, art, produktion och försäljningsvärde. Fr.o.m. undersökningen avseende år 2013 erbjuds även möjlighet att lämna uppgifterna via internet.

Resultat från denna undersökning publiceras årligen.

## Statistikens tillförlitlighet

Undersökningsmaterialet sänds under vintern till cirka 500 odlingar. Registrering, granskning, rättning och komplettering av ifyllda uppgifter utförs. Påminnelse sänds ut till odlare som ej inkommit med svar. Oklara eller uteblivna uppgifter föranleder uppföljningar då kontakt tas med uppgiftslämnare och i vissa fall med lokala myndigheter.

Enkäten har besvarats av praktiskt taget samtliga odlingar i populationen. Detta efter omfattande påminnelsearbete och uppgiftskomplettering per telefon.

Tillförlitligheten i de enskilda odlingarnas produktionsuppgifter har inte prövats på annat sätt än genom jämförelser med tidigare års uppgifter. I tveksamma fall har det uppgiftslämnande företaget kontaktats.

Jämförelser mellan olika register innehållande odlingar inom vattenbruksområdet har möjliggjort vissa kompletteringar av odlarregistret.

## Bra att veta

Undersökningen har inte undergått några väsentliga förändringar i definitioner eller metoder. Jämförbarheten mellan åren är god. Sedan år 2000 inhämtas även information om sysselsättning samt om produktion och försäljning av sättfisk.

## Annan statistik

Vattenbruk för år 2013 redovisades i Statistiskt meddelande JO 60 SM 1401.

## Elektronisk publicering

Detta Statistiska meddelande finns kostnadsfritt åtkomligt på Jordbruksverkets webbplats <http://www.jordbruksverket.se> under Ta del av statistiken samt på SCB:s webbplats <http://www.scb.se> under Jord- och skogsbruk, fiske.

Mer information om statistiken och dess kvalitet ges i en särskild [Beskrivning av statistiken](#).

## In English

---

### Summary

If you would like to download the publication in PDF format, then please click on the link “Första sidan – I korta drag” above, then click on the link “Hela publikationen (PDF)”.

The production in Swedish aquaculture in 2014 was 9 454 metric tonnes of *food fish*, which when converted to round fresh weight is the equivalent of 11 152 tonnes. The dominating species was rainbow trout (9 436 tonnes in fresh weight), with 85 % of the total production of fish for consumption. The production of char amounted to 1 644 tonnes. The production of eel was estimated at 64 tonnes. Furthermore there were 1 746 tonnes of cultivated blue mussels.

The total value of the aquaculture production of *food fish* amounted to SEK 370 million, an increase by SEK 12 million compared with 2013. The dominating species was rainbow trout with SEK 274 million.

The production of *fish for stocking* was estimated at 1 130 tonnes. That is an increase of 11 % in comparison with 2013. The dominating species was rainbow trout with 743 tonnes. The trout production amounted to 219 tonnes and char was estimated at 99 tonnes. The total value of the aquaculture production of *fish for stocking* amounted to SEK 89 million, an increase by SEK 11 million compared with 2013.

For compensatory purposes 2.9 million fry of salmon and sea trout were released, mainly in rivers running into the Baltic.

The number of persons employed in Swedish aquaculture was estimated at 411 and the total number of working hours at 445 000.

### List of tables

Explanation of symbols	15
1. Number fry of salmon released in rivers and coastal areas, thousands	16
2. Number fry of trout released in rivers and coastal areas, thousands	16

### List of terms

Alger	Seaweeds
Antal	Number
Arbetsstimme	Working hour
Bassäng	Raceway
Blåmusslor	Blue mussels
Blötdjur	Molluscs
Damm	Pond
Fiskslag	Species of fish
Flodkräfta	Noble crayfish
Färskvikt	Fresh weight

Försäljningsvärde	Sales value
Havsbruk	Mariculture
Havsöring	Sea trout
Inlandsvatten	Inland water
Kasse	Cage
Kräfta	Crayfish
Kuststräcka	Coastal district
Lax	Salmon
Län	County
Matfisk	Fish for consumption
Miljoner kronor	Millions of Swedish kronor (SEK)
Musslor	Blue mussels
Mängd	Quantity
Odling	Holding
Ostron	Oyster
Regnbåge	Rainbow trout
Recirkulerande	Recirculating
Röding	Char
Signalkräfta	Signal crayfish
Saltvatten	Salt water
Skaldjur	Crustaceans
Slaktad vikt	Slaughtered weight
Summa	Total
Sysselsättning	Employment
Sättfisk	Fish for stocking
Sötvatten	Freshwater
Ton	Metric tonnes
Vattenbruk	Aquaculture
Ål	Eel
Öring	Salmon trout
Övriga arter	Other species