

## 4 Skördar

*I kapitel 4 redovisas hektar- och totalskördar samt normskördar för olika jordbruksgrödor för de företag som är med i Lantbruksregistret. Skördar inom trädgårdsodlingen redovisas i kapitel 5.*

### Sammanfattning

#### Allmänt

Förhållandevis milt väder under hösten 2007 och vintern 2008 gynnade de höstsådda grödorna. Vårsådden kunde oftast genomföras i normal tid. Den torra väderleken under vår och försommar orsakade dock en del etableringsproblem och fortsatt torka under sommaren hämmade de vårsådda grödorna på vissa håll. Många lantbrukare rapporterade om dålig uppkomst på grund av för lite regn under våren och torkskador som en följd av den fortsatt nederbördsfattiga sommaren. Regn i augusti och september medförde att skörden blev utdragen och ledde även till försämrad kvalitet på brödsädesgrödorna, främst i Mellansverige. Mycket av det som skulle ha blivit brödspannmål fick istället säljas som foderspannmål. Kvalitetsproblemen ledde till låga priser och enskilda lantbrukare drabbades hårt även om skörden kunde bärgas.

#### Hektarskördar

Hektarskördarna påverkas av andelen obärgad areal på så vis att det blir lägre hektarskörd ju större den obärgade arealen är.

#### Spannmål (tabell 4.1)

Den milda vintern medförde att övervintringen av höstsådden överlag var god. De höstsådda grödorna kunde också genom sitt försprång i utvecklingen stå emot vårens och sommarens torka bättre än de vårsådda grödorna.

*Höstvete* avkastade i de flesta länen i närheten av eller något mer än tidigare år. De arealmässigt mindre grödorna *höstråg*, *rågvete* och *höstkorn* visade höga skördenivåer i nästan alla län.

Höstråg gav överlag hög skörd per hektar

även år 2007. I Östergötlands, Skåne och Örebro län var 2008 års skördenivåer ännu högre. I Skåne län och på riksnivå var 2008 års hektarskörd av höstråg den högsta som har redovisats. På riksnivå uppgick hektarskörderna av råg till 6 140 kg per hektar. Uppemot hälften av landets råg odlas i Skåne.

För riket totalt var 2008 års avkastning av *rågvete* den högsta som noterats, dock inom felmarginalen till det tidigare rekordet från 2002. Flera län visade goda skörderesultat för rågvete, däribland Östergötlands, Kronobergs, Kalmar, Gotlands, Blekinge, Skåne, Hallands och Örebro län.

*Vårkorn* och *havre* gav förhållandevis låga hektarskördar i flertalet av länen. Det gäller framförallt i de mellersta och de västra delarna av landet, samt i södra Sverige. I Skåne län, där mer än en fjärdedel av vårkornarealen finns, var avkastningen av vårkorn 12 % lägre än föregående års hektarskörd. I Västra Götalands län, där nästan 40 % av havrearealen finns, var 2008 års hektarskörd av havre 18 % lägre än föregående års avkastning. I norrlandslänen var vårkorn- och havreskördarna i nivå med eller något lägre än föregående års höga skördenivåer, men högre än genomsnittet för de fem senaste åren.

*Vårvete* gav lågt skördeutbyte per hektar i alla län där grödan odlas. Att skördenivån generellt ligger på en lägre nivå i Västra Götalands län hänger samman med att nästan hälften av vårvetearealen i länet odlas ekologiskt. För riket totalt var avkastningen av vårvete 10 % lägre än under 2007 och 13 % lägre än genomsnittet för de fem senaste åren.

#### Majs, ärter och åkerbönor (tabell 4.3)

Under 2008 ingick *majs* i skördestatistiken för andra året. Majs är en spannmålsgröda som under senare år börjat odlas alltmer och den

totala arealen uppgick under 2008 till 13 170 hektar. Merparten av arealen skördas som grönfoder, men uppemot 1 000 hektar tröskades under 2008. Det är från den tröskade arealen som uppgifter om skörden har hämtats in. Majs odlas framförallt i Skåne. Antalet observationer under 2008 räckte dock inte till för redovisning på regional nivå. På riksnivå har avkastningen av tröskad majs beräknats till cirka 6 500 kg per hektar, vilket är i nivå med avkastningen för höstvet.

Skörden per hektar av *ärter* var på riksnivå 5 % lägre än förra årets hektarskörd och 8 % lägre än femårsgenomsnittet. De högsta skördenivåerna per hektar fanns under 2008 i Östergötlands, Kalmar och Gotlands län.

*Åkerbönor* har funnits med i skördestatistiken i fem år. Avkastningen var under 2008 i nivå med föregående års avkastning. Odling av åkerbönor är vanligt förekommande inom den ekologiska odlingen eftersom grödan liksom andra baljväxter bidrar till försörjningen av växtnäringssämnet kväve.

Ärter och åkerbönor är de två vanligaste grödorna som ingår i begreppet trindsäd. Med trindsäd menas baljväxter som odlas för frönas skull till mogen skörd. Namnet trindsäd kommer av de runda, uppsvällda fröna.

#### Oljeväxter (tabell 4.4)

Hektarsköörden av *höstraps* var på riksnivå 10 % högre än föregående års hektarskörd medan skördeutbytet för *hösttrybs* var i nivå med fjolårets avkastning. Hektarskördarna av *vårrops* och *vårtrybs* var 4 respektive 8 % högre än föregående år. Högst skörd per hektar av höstraps hade Skåne län och den näst högsta fanns i Örebro län. I Skåne län var 2008 års avkastning av höstraps den högsta som redovisats.

För *oljelin* var avkastningen per hektar i nivå med föregående års hektarskörd.

#### Slåttervall (tabell 4.5)

Hektarsköörden för första skörd av *slåttervall* 2008 uppgick till 2 670 kg per hektar, återväxten till 2 060 kg per hektar och den totala inbärgade vallskörden till 4 730 kg per hektar. Jämfört med tidigare år var den första skörden förhållande-

vis låg, vilket troligen beror på att det kom för lite regn under våren och försommaren. Återväxten var istället högre än normalt. Hektarsköörden för återväxten har beräknats för den totala slåttervallarealen, dvs. hela arealen och inte enbart den där återväxten tillvaratagits. Det innebär att avkastningsnivån per hektar blir lägre än om beräkningen skett för enbart tillvaratagen återväxtareal. Rena betesvallar samt återväxt som tillvaratagits som bete ingår inte i undersökningen.

#### Potatis och sockerbetor (tabell 4.6)

Hektarsköörden av *matpotatis* var för riket 28 490 kg per hektar. I Hallands och Östergötlands län redovisas de högsta hektarskördarna under 2008 med 33 850 respektive 33 190 kg per hektar. Hallands och även Skåne län har en omfattande odling av färskpotatis, med lägre hektarskördnivå än för vanlig matpotatis. Huvudorsaken till den lägre hektarsköörden i Örebro län jämfört med 2007 är obärgad areal till följd av regn under skördeperioden. När hektarsköörden beräknas ingår eventuell obärgad areal i skattningen. Stora obärgade arealer sänker därmed den skattade hektarsköörden. Ingen redovisning görs av hektarskörd per skördad areal. För riket totalt beräknas 320 hektar, motsvarande 1,6 % av matpotatisarealen vara obärgad.

Hektarsköörden för *färskpotatis* beräknas även separat. På riksnivå uppgick den till 17 310 kg per hektar. Omkring 19 % av landets matpotatisareal var färskpotatisodlingar, en ökning med 4 procentenheter jämfört med 2007.

*Potatis för stärkelse* odlas främst i Skåne, Blekinge och Kalmar län. Hektarsköörden för riket uppgick till 40 440 kg per hektar.

Enligt uppgifter från Nordic Sugar var 2008 års avkastning för *sockerbetor* 53 700 kg per hektar för riket, vilket är 2 % högre än föregående år.

Stärkelsehalten för potatis levererad som potatis för stärkelse framgår av **tabell 4.7**. År 2008 låg medelstärkelsehalten på 19,3 % enligt uppgifter från Lyckeby Stärkelsen. Det är 0,9 procentenheter lägre halt än vad som redovisades föregående år.

Sockethalten för sockerbetor uppgick till

17,4 % vilket är 0,3 procentenheter lägre än föregående år.

#### Normskördar (tabell 4.8)

SCB beräknar årligen normskördar. Med normskörd menas den skörd som man kan förvänta sig under normala väderbetingelser. Normskördarna baseras på skördeuppgifter från ekologiskt och konventionellt odlade arealer utifrån den fördelning av odlingen som finns i landet. Eftersom den ekologiska odlingen normalt ger lägre skörd per hektar än den konventionella bör andelen ekologisk odling för respektive gröda och område tas i beaktande när normskördarna analyseras.

#### Totalskördar

Totalskördarna är beroende av skörden per hektar och av odlingens omfattning.

#### Spannmål, vete och råg (tabell 4.2)

För riket totalt har spannmålsskörden (med undantag av majs) beräknats till 5 195 000 ton, vilket är 4 % mer än genomsnittet för de fem senaste åren. Jämfört med föregående års spannmålsskörd var det en ökning med 3 %. Odlingen av spannmål ökade med 10 % jämfört med föregående år, men avkastningen per hektar var förhållandevis låg för de vårsådda spannmålsgrödorna.

Bland spannmålsgrödorna är det *höstvet* som dominerar. Den totala höstveteskörden uppgick till 2 004 600 ton, vilket motsvarar 39 % av den totala spannmålsskörden. En stor andel av höstvetet utgörs av s.k. fodervete som här har inräknats i totalskörden. De spannmålsgrödor som odlas för produktion av etanol ingår också i de redovisade kvantiteterna.

Den totala skörden av *vårvete* var 197 600 ton. Störst total skörd redovisades för Skåne län med 32 000 ton.

Totalskörden av *höstråg* uppgick till 168 800 ton vilket var 23 % mer än föregående års totalskörd.

#### Korn, havre, rågvete och blandsäd (tabell 4.2)

Den totala skörden av *vårkorn* uppgick till 1 613 200 ton vilket var en ökning med drygt 200 000 ton (16 %) jämfört med 2007. Total-

skörden av *havre* uppgick till 820 000 ton. Det var en minskning med 8 % jämfört med föregående år, en följd av förhållandevis låg skörd per hektar. I **figur 4A** redovisas hur totalskördarna av några olika spannmålsgrödor har varierat under åren 1990–2008.

Totalskörden av *rågvete* har beräknats till 274 100 ton, vilket är i nivå med föregående års skörd. Totalskörden av *blandsäd* uppgick till 58 300 ton. De redovisade blandsädesuppgifterna innefattar stråsädesblandningar och blandningar av stråsäd och baljväxter. Arealer som skördats som grönfoder har frånräknats.

#### Majs, ärter och åkerbönor (tabell 4.3)

*Majs* odlas framförallt i Skåne. Uppgift om total skörd av tröskad majs är alltför osäker för att redovisas.

Den totala skörden av *ärter* uppgick på riksnivå till 29 100 ton, en minskning med 23 % jämfört med föregående år. Ärtarealen minskade med 20 % under 2008. Det är nu fjärde året i rad som ärtodlingen har minskat.

Den totala skörden av *åkerbönor* uppgick till 13 700 ton. Störst omfattning har odlingen i Västra Götalands län.

#### Oljeväxter (tabell 4.4)

Den totala skörden av raps och rybs har beräknats till 259 400 ton. Det är 17 % mer än föregående års skörd och 30 % mer än de senaste fem årens genomsnitt. Ökningen är en följd av att det odlas mer av framförallt höstraps.

Av *höstraps* bärgades 206 300 ton. Totala skörden för *vårrips* har beräknats till 48 200 ton. Totalskördarna av *vårrys* och *höstrybs* uppgick till 3 500 respektive 1 400 ton. I **figur 4B** redovisas hur totalskördarna av de olika oljeväxtgrödorna har varierat under åren 1990–2008.

Den totala skörden av *oljelin* uppgick till 5 400 ton. Avkastningen per hektar var på samma nivå som föregående år, men en arealminskning på uppemot 20 % medförde att totalskörden minskade med nästan 20 %. Den totala skörden har varierat mycket mellan åren beroende på skillnader i skörd per hektar och förändringar av den odlade arealen.

**Slåttervall (tabell 4.5)**

I samband med övergången från arealstöd till gårdsstöd år 2005 sökte fler jordbrukare om stöd än tidigare. På dessa gårdar var vallodling vanligt förekommande och vallarealen ökade därmed. Trots detta ökade den inbärgade skörden av *slåttervall* endast marginellt. För 2008 beräknades den till 4,1 miljoner ton, vilket är i nivå med fjolårets skörderesultat. Av den inbärgade skörden har 2,3 miljoner ton tagits som förstaskörd och 1,8 miljoner ton som återväxt. Förstaskörden var 15 % lägre medan återväxtskörden tvärtom var 25 % större än motsvarande skörderesultat för 2007.

Det är den inbärgade skörden av slåttervall som beräknats. Rena betesvallar samt återväxt som tillvaratagits genom bete ingår inte i undersökningen.

**Potatis och sockerbetor (tabell 4.6)**

Totalskörden av *matpotatis* har beräknats till 558 200 ton, vilket är 4 % mer än 2007 års totala skörd.

Till matpotatis räknas förutom färskpotatis och höst- och vinterpotatis för direkt konsumtion även potatis för tillverkning av mos, chips, pommes frites m.m. samt foderpotatis och utsädesodlingar av matpotatissorter. Skörd från husbehovsodlingar, kolonilotter etc. ingår inte i denna statistik.

Fyra län dominerar matpotatisodlingen: Skåne, Västra Götalands, Hallands och Östergötlands län. Tillsammans står de för närmare 75 % av rikets totala matpotatisskörd. Ändrad insamlingsmetod under 1999 gör det svårt att jämföra resultaten fr.o.m. 1999 med tidigare års resultat.

Totalskörden för *potatis för stärkelse* har beräknats till 295 000 ton, vilket är 16 % mer än föregående års totalskörd. I totalskörden ingår även potatis för stärkelse som ska bli utsäde.

Enligt Nordic Sugar blev 2008 års totalskörd av *sockerbetor* närmare 2,0 miljoner ton. Totalskörden har minskat under de senaste åren och sedan år 2000 motsvarar minskningen 24 %. Fr.o.m. år 2007 utgår inte längre någon extra fraktersättning till odlingarna på Gotland vilket inneburit att betodlingen i princip upphört där.

## Om statistiken

### Hektar- och totalskördar

**Skördestatistik**

Sedan lång tid tillbaka har uppgifter om skördar inom jordbruket redovisats varje år i Sverige. Skördeuppskattningar enligt den s.k. objektiva metoden infördes i början av 1960-talet, genomfördes av SCB och utformades främst för skördeskadestyddets behov av statistik som beräkningsunderlag. Därigenom uppfylldes i huvudsak även andra behov av skördestatistik. Det statliga skördeskadestyddet upphörde efter 1987 års skörd då ansvaret övertogs av Lantbrukarnas riksförbund (LRF). När även detta skydd avvecklades 1995 åtog sig staten att ha ett övergripande ansvar för skördeskador av naturkatastrofkaraktär.

Under andra hälften av 1990-talet förändrades undersökningsmetoderna och den s.k. objektiva metoden med provtagningar i fält används inte längre. För *spannmål*, *trindsäd* och *oljevaxter* baseras skördestatistiken fr.o.m. 1998 på intervjuundersökningar med ett urval av jordbrukare. Fr.o.m. 2005 kan jordbrukarna även välja att skicka in uppgifterna via Internet.

Fr.o.m. 1995 ingår även *oljevaxterna* i intervjuundersökningen om skördens storlek. Tidigare erhöles uppgifterna från Jordbruksverkets Oljeväxtkontor.

För *sockerbetor* erhålls uppgifter från Nordic Sugar. Framtagning av skördestatistik för *potatis* med hjälp av provgrävningar ersattes 1999 med en postenkätundersökning. Även andra metodförändringar gjordes vilket gör att jämförelser mellan senare års resultat och uppgifter från åren före 1999, bör göras med försiktighet. De potatisodlare som vill kan fr.o.m. 2006 skicka in uppgifterna via Internet.

SCB:s objektiva skördeuppskattningar utfördes i *slåttervall* i full skala t.o.m. 1992. Av besparingsskäl genomfördes successiva förändringar av undersökningen. Under 1993 gjordes skattningar endast för första skörden. Tidigare hade även vallåterväxten undersökts. För 1995–1997 redovisades endast uppgifter för första skörden och då bara på riksnivå. Fr.o.m. 1998 och fram t.o.m. 2001 genomfördes

inga undersökningar för skörd av slättervall. Ett ökat intresse för skörd av slättervall gjorde att framtagning av statistik återupptogs fr.o.m. 2002, nu baserat på postenkäter och telefonintervjuer. Fr.o.m. 2008 ges lantbrukarna möjlighet att lämna uppgifter via Internet.

### Omfattning

För 2008 års undersökning i spannmål, trindsäd och oljeväxter uttogs genom sannolikhetsurval totalt 4 377 jordbruksföretag fördelade på 101 skördeområden (SKO) av rikets samtliga 106 SKO. Undantag gjordes för fem fjällbygdsområden där praktiskt taget ingen odling av spannmål, trindsäd eller oljeväxter förekommer. Uppgifter inhämtades om skörden för nio spannmålsgrödor inklusive majs, samt för skörden av trindsäd och oljeväxter. Med trindsäd avses baljväxter som odlas för fröns skull till mogen skörd, främst ärter och åkerbönor.

För 2008 års skördeundersökning i potatis uttogs 1 120 matpotatisodlare och 177 odlare av stärkelsepotatis. I undersökningen om slättervall drogs ett urval om 1 000 lantbruksföretag med en odling på minst 0,5 hektar slätter- och betesvall.

Samtliga urvalen drogs bland de jordbruksföretag som år 2008 brukade mer än 5 hektar åkermark.

### Bearbetning

Jordbrukarna kan lämna sina skördeuppgifter på en särskild Internetsida eller genom telefonintervjuer utförda av SCB:s intervjuare. I undersökningen om skörd av *spannmål, trindsäd och oljeväxter* inhämtas uppgifter om bärgade kvantiteter av varje gröda och vilken vattenhalt uppgiften avser. Dessutom inhämtas uppgifter om obärgade arealer. För spannmål omräknas uppgiven kvantitet till 14,0 % vattenhalt. För trindsäd omräknas vattenhalten till 15,0 % och för oljeväxter till 9,0 %. Hektarskörden erhålls genom att kvantiteten divideras gårdens areal av grödan.

I undersökningen om potatisskörden inhämtas uppgifter om skördad kvantitet och obärgade arealer. Reducering av den skördade kvantiteten för små, gröna och rötskadade knö-

lar görs med hjälp av standardtal. Innan *matpotatisen* når konsumenten orsakar t.ex. lagringsförluster ytterligare svinn som dock inte beaktas vid skördeberäkningen.

Undersökningen om skörden av *slättervall* har begränsats till att endast omfatta slättervall, första skörd samt återväxt på slättervallen. Återväxt som tillvaratagits genom bete eller rena betesvallar ingår inte. Det är alltså inbärgad skörd som skattats. Redovisning sker av hektarskörd och total första skörd, hektarskörd och total skörd av återväxt samt hektarskörd och total skörd för hela den inbärgade vallskörden. Vid flera återväxtskördar är dessa sammanslagna och redovisas som en återväxtskörd. Återväxtskörden per hektar beräknas utslagen på den totala slättervallarealen, dvs. hela arealen och ej enbart den där återväxten tillvaratagits. Dessutom redovisas den totala vallarealen med uppdelning på slättervall respektive betesvall.

Uppgifterna om hektarskörd av spannmål, trindsäd, oljeväxter, potatis och slättervall avser företag vilkas totala åkerareal är mer än 5,0 hektar. Uppgifterna om totalskörd avser dock företag som är med i Lantbruksregistret. Skattningen av hektarskörd görs för skördeområden, län, produktionsområden och hela riket.

För undersökningen om skörd av spannmål, trindsäd och oljeväxter blev bortfallet 4 %. Bortfallet i potatisundersökningarna uppgick till 8 respektive 9 % (matpotatis respektive stärkelsepotatis). Bortfallet i vallundersökningen var 12 %. Bortfallet bedöms inte leda till några systematiska fel.

Totalskördeberäkningarna utgår från erhållna hektarskördar för olika grödor vilka multipliceras med motsvarande arealer. Vid den slutliga skattningen av totalskördar används slutlig statistik om grödarealer publicerad i det statistiska meddelandet "Jordbruksmarkens användning 2008" (JO 10 SM 0901). Dessa arealuppgifter är dock uppgivna tidigt på våren och avviker ibland från de arealer som inför hösten är aktuella för tröskning. Exempelvis har relativt stora arealer som redovisas som vårkorn, havre, blandsäd, majs och ärter skördats som grönfoder. Denna typ av avvikelser mellan

uppgivna och skördade arealer har bidragit till att skördestatistikens arealer i större eller mindre utsträckning avviker från de arealer som redovisas i arealstatistiken (se kap 3). En annan skillnad är att blandsäd i arealstatistiken avser stråsädesblandningar medan blandsäd i skördestatistiken avser stråsädesblandningar och stråsäd/baljväxtblandningar för skörd av mogen gröda. Vidare särredovisas ärter och åkerbönor i skördestatistiken medan de samredovisas i arealstatistiken. I nedanstående tablå visas arealstatistikens och skördestatistikens uppgifter för olika grödor samt den procentuella skillnaden dem emellan. Skördestatistikens arealuppgifter är avrundade till jämna tiotal.

#### Skillnader mellan arealer redovisade i arealstatistiken och skördestatistiken, 2008

Gröda	Areal, hektar, enligt		Skillnad %
	Arealstatistiken	Skördestatistiken	
Höstvete	311 632	311 470	-0,1
Vårvete	49 915	49 070	-1,7
Höstråg	27 581	27 510	-0,3
Höstkorn	10 396	10 350	-0,4
Vårkorn	395 367	389 010	-1,6
Havre	227 588	222 530	-2,2
Rågvede	49 287	48 900	-0,8
Blandsäd <sup>1</sup>	15 955	18 890	18,4
Majs <sup>2</sup>	13 167	950	-92,8
Ärter <sup>3</sup>	17 414	10 710	-2,4
Åkerbönor <sup>4</sup>		6 280	
Höstraps	61 860	61 850	0,0
Vårrops	24 359	24 330	-0,1
Höstrybs	834	830	-0,5
Vårrysbs	2 453	2 450	-0,1
Oljelin	3 534	3 530	-0,1
Slättervall <sup>5</sup>	1 114 293	870 740	0,0
Betesvall		183 380	
Ej utnyttjad vall		60 130	

1) I skördestatistiken ingår även stråsäd/baljväxtblandningar skördade som mogen gröda.

2) Merparten av majsarealen skördas som grönfoder.

3) I arealstatistiken ingår även åkerbönor m.m.

4) I arealstatistiken samredovisas åkerbönor med ärter m.m.

5) I arealstatistiken samredovisas slätter- och betesvall.

## Normskördar

Syftet med normskördeberäkningarna är att visa den skörd som man kan förvänta sig under normala väderbetingelser. Sedan början av 1960-talet har SCB årligen beräknat normskördar för följande grödor: höstvede, vårvete, råg, vårkorn, havre, höstraps, vårraps, höstrybs, vårrybs, matpotatis och potatis för stärkelse samt sockerbeter. Normskörden i ett område utgörs vanligen av medeltalet av hektarskördarna enligt skördeundersökningarna (leveransuppgifter för sockerbeter) under de senaste 15 åren före det aktuella normskördeåret plus en beräknad skördeförändring från 15-årsperiodens mitt t.o.m. det aktuella skördeåret. För grödor som under senare år tillkommit i skördeundersökningarna räcker inte underlaget till för den ovan angivna regressionsmodellen. För dessa används istället en medelvärdesmodell. Uppgifter för dessa grödor finns redovisade i ”Normskördar för skördeområden, län och riket 2009” (JO 15 SM 0901). Där redovisas även femårsmedelvärden för konventionell skörd per hektar.

## Annan publicering

Slutliga resultat från skördeundersökningarna rörande hektar- och totalskördar redovisas i Statistiska meddelanden serie JO, senast JO 16 SM 0901. Redovisning sker här också av obärgade arealer samt av arealer skördade som grönfoder.

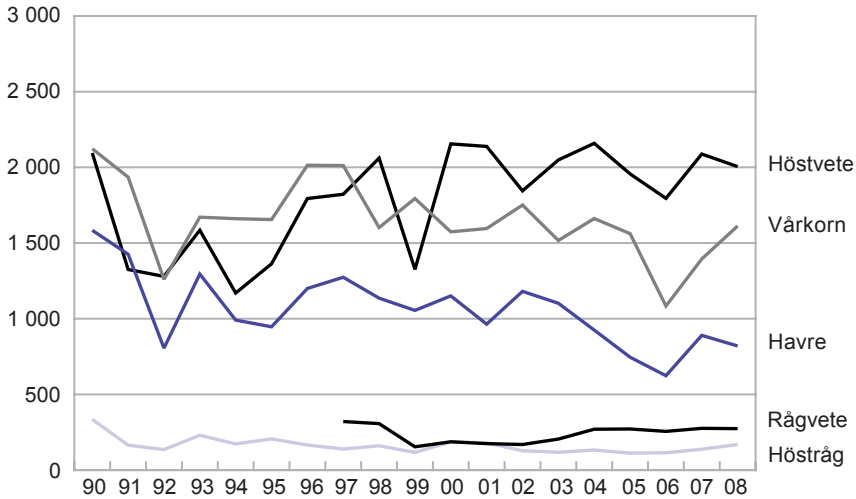
Normskördar publiceras årligen i Statistiska meddelanden serie JO, för år 2009 i JO 15 SM 0901.

Publikationerna för senare år är tillgängliga på Internet och kan nås via SCB:s eller Jordbruksverkets webbplatser ([www.scb.se](http://www.scb.se) respektive [www.sjv.se](http://www.sjv.se)).

Delar av statistiken publiceras också i Jordbruksverkets statistikdatabas ([www.sjv.se](http://www.sjv.se)) och i Statistikdatabasen, i anslutning till SCB:s webbplats.

**Figur 4A**  
**Totalskördar av spannmål 1990–2008, 1 000-tals ton**  
*Total production of cereals*

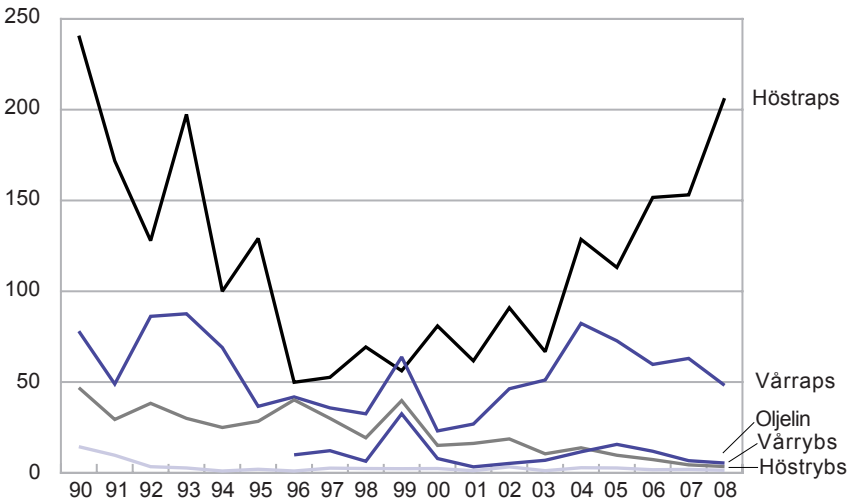
1 000-tals ton



Källa: Jordbruksverket och SCB, Skördestatistiken.

**Figur 4B**  
**Totalskördar av oljeväxter 1990–2008, 1 000-tals ton**  
*Total production of oilseed crops*

1 000-tals ton



Källa: Jordbruksverket och SCB, Skördestatistiken.

**Tabell 4.1**  
**Spannmål 2008. Hektarskörd, kg/ha<sup>1</sup>**  
*Cereals. Yield per hectare*

Område	Höst- vete	Vår- vete	Höst- råg	Höst- korn	Vår- korn	Havre	Råg- vete	Bland- säd
<i>Län</i>								
Stockholms	5 220	3 330	..	..	3 860	3 140	5 840	..
Uppsala	6 050	3 990	5 630	..	4 470	3 790	5 330	..
Södermanlands	6 160	3 900	5 400	..	4 120	3 650	5 530	..
Östergötlands	6 670	3 910	6 420	..	4 340	3 540	6 040	3 170
Jönköpings	..	..	..	–	3 460	3 500	4 390	2 710
Kronobergs	..	4 370	..	..	3 380	3 800	5 060	..
Kalmar	6 480	4 240	4 130	5 410	3 380	3 160	5 160	..
Gotlands	5 140	4 250	4 090	5 170	3 710	3 370	5 290	..
Blekinge	6 830	..	..	..	4 000	2 750	5 530	..
Skåne	7 670	4 770	7 130	6 200	4 650	4 040	6 350	..
Hallands	6 050	4 500	..	..	4 330	4 350	5 720	..
Västra Götalands	5 540	3 170	5 010	5 410	4 120	3 670	5 350	3 260
Värmlands	5 000	..	..	–	3 460	3 270	5 540	..
Örebro	6 190	4 680	5 590	..	4 350	4 340	6 270	..
Västmanlands	6 020	3 760	..	..	4 650	3 930	..	..
Dalarnas	4 390	2 560	..	–	3 270	2 920	..	..
Gävleborgs	..	3 560	..	–	3 050	2 760	..	..
Västernorrlands	..	–	..	–	2 780	..	..	..
Jämtlands	–	..	..	–	2 790	..	–	..
Västerbottens	–	..	–	–	2 470	2 640	..	..
Norrbottnens	–	..	–	–	2 580	..	–	..
<i>Produktionsområden</i>								
Gss	7 670	4 760	7 090	5 980	4 800	4 390	5 940	..
Gmb	6 730	4 640	6 580	5 550	3 970	3 560	5 570	..
Gns	6 100	3 460	5 720	5 640	4 310	3 860	5 830	3 520
Ss	5 940	4 020	5 540	..	4 340	3 870	5 770	3 430
Gsk	5 650	3 720	3 500	..	3 610	3 260	5 030	2 900
Ssk	5 130	3 250	4 750	–	3 240	3 020	5 000	2 310
Nn	..	..	..	–	3 010	2 680	..	..
Nö	–	..	–	–	2 500	2 580	..	..
<i>Hela Riket</i>								
2008	6 440	4 030	6 140	5 640	4 150	3 680	5 600	3 080
2007	6 460	4 470	5 580	5 320	4 460	4 370	5 160	3 180
2006	5 660	4 030	4 990	4 750	3 600	3 170	4 670	2 720
2005	6 630	4 910	5 270	5 800	4 260	3 870	5 420	3 450
2000	6 030	5 040	5 370	5 030	3 920	3 910	4 550	3 430
1990	6 480	5 160	4 700	.. <sup>2</sup>	4 490	4 260	.. <sup>2</sup>	.. <sup>2</sup>

1) Före årgång 2005 av Jordbruksstatistisk årsbok avsåg redovisade uppgifter 15,0 % vattenhalt. De nu redovisade uppgifterna har omräknats till 14,0 % vattenhalt.

2) 1995 är första året som grödan ingår i skördestatistiken.

Källa: Jordbruksverket och SCB, Skördestatistiken.



**Tabell 4.2**  
**Spannmål 2008. Totalskördar, ton<sup>1</sup>**  
*Cereals. Total production*

Område	Höst- vete	Vår- vete	Höst- råg	Höst- korn	Vår- korn	Havre	Råg- vete	Bland- säd
<i>Län</i>								
Stockholms	75 600	3 300	..	..	38 800	16 600	6 900	..
Uppsala	196 000	25 000	11 200	..	169 500	40 200	5 100	..
Södermanlands	162 700	11 000	6 800	..	58 400	41 900	16 800	..
Östergötlands	315 400	15 700	20 700	..	94 400	40 400	49 000	6 000
Jönköpings	..	..	..	..	18 800	23 300	4 800	3 800
Kronobergs	..	2 100	..	..	7 900	15 400	3 000	..
Kalmar	71 900	4 300	3 100	12 600	39 600	13 100	23 600	..
Gotlands	34 300	8 800	3 200	10 700	58 400	6 300	24 000	..
Blekinge	13 100	..	..	..	19 100	2 900	4 900	..
Skåne	625 500	32 000	89 500	23 400	482 300	50 300	29 400	..
Hallands	35 000	15 300	..	..	104 000	46 500	18 400	..
Västra Götalands	275 700	23 200	16 700	5 000	197 400	315 500	56 700	22 800
Värmlands	15 300	..	..	..	36 400	46 900	12 900	..
Örebro	69 000	25 300	8 300	..	75 200	72 200	10 600	..
Västmanlands	94 200	17 800	..	..	97 200	63 300	..	..
Dalarnas	8 900	2 200	..	–	36 700	11 400	..	..
Gävleborgs	..	2 500	..	–	34 500	10 500	..	..
Västernorrlands	..	..	..	–	10 100	..	..	..
Jämtlands	–	..	..	–	5 800	..	–	..
Västerbottens	–	..	–	–	21 700	2 800	..	..
Norrbottnens	–	..	–	–	9 900	..	–	..
<i>Produktionsområden</i>								
Gss	526 400	35 500	41 000	13 800	427 700	63 800	26 100	..
Gmb	221 200	25 600	52 900	32 900	217 000	25 400	58 900	..
Gns	542 100	30 300	33 900	6 900	240 300	278 600	83 900	17 200
Ss	601 600	79 800	31 000	..	451 700	255 600	53 300	13 300
Gsk	67 900	16 400	4 100	..	125 100	130 100	36 700	18 600
Ssk	37 000	7 700	4 300	..	69 400	53 700	13 100	3 400
Nn	..	..	..	–	49 100	9 100	..	..
Nö	–	..	..	–	31 900	4 100	..	..
<i>Hela Riket</i>								
2008	2 004 600	197 600	168 800	58 400	1 613 200	820 000	274 100	58 300
2007	2 087 800	167 900	137 600	44 000	1 395 000	889 800	276 100	59 400
2006	1 795 200	172 200	115 400	26 900	1 083 700	624 400	255 900	54 700
2005	1 957 000	289 800	112 300	31 000	1 561 900	746 300	271 500	80 800
2000	2 129 400	242 500	185 100	60 000	1 555 400	1 137 700	185 100	109 000
1990	2 070 400	146 400	330 800	.. <sup>2</sup>	2 097 900 <sup>3</sup>	1 565 800	.. <sup>2</sup>	.. <sup>2</sup>

1) Före årgång 2005 av Jordbruksstatistisk årsbok avsåg redovisade uppgifter 15,0 % vattenhalt. De nu redovisade uppgifterna har omräknats till 14,0 % vattenhalt.

2) 1995 är första året som grödan ingår i skördestatistiken.

3) Avser höst- och vårkorn.

Källa: Jordbruksverket och SCB, Skördestatistiken.

Tabell 4.3

**Majs, ärter och åkerbönor 2008. Hektarskörd, kg/ha<sup>1</sup> och total skörd, ton***Grain maize, peas and field beans. Yield per hectare and total production*

Område	Majs		Ärter		Åkerbönor	
	Hektar-skörd	Total skörd	Hektar-skörd	Total skörd	Hektar-skörd	Total skörd
<i>Län</i>						
Stockholms	–	–	..	..	..	..
Uppsala	–	–	2 340	3 600	..	..
Södermanlands	–	–	2 360	2 000	..	..
Östergötlands	..	..	3 300	6 600	2 500	3 200
Jönköpings	..	..	..	..	–	..
Kronobergs	–	–	..	..	–	–
Kalmar	..	..	3 450	3 100	–	–
Gotlands	..	..	3 250	2 200	..	..
Blekinge	–	–	..	..	–	–
Skåne	..	..	..	..	..	..
Hallands	..	..	..	..	..	..
Västra Götalands	–	–	2 740	5 200	2 320	7 900
Värmlands	–	–	..	..	..	..
Örebro	..	..	..	..	..	..
Västmanlands	–	–	1 940	1 200	..	..
Dalarnas	–	–	..	..	..	..
Gävleborgs	–	–	..	..	–	..
Västernorrlands	–	–	–	..	–	–
Jämtlands	–	–	..	..	–	..
Västerbottens	–	–	–	..	–	–
Norrbottens	–	–	..	..	–	–
<i>Produktionsområden</i>						
Gss	..	..	..	..	..	..
Gmb	..	..	3 240	5 700	..	..
Gns	..	..	3 120	10 600	2 420	9 900
Ss	–	–	2 190	9 100	1 490	1 200
Gsk	..	..	2 520	1 200	..	..
Ssk	..	..	2 160	1 100	..	..
Nn	–	–	..	..	–	..
Nö	–	–	..	..	–	–
<i>Hela Riket</i>						
2008	6 490	..	2 720	29 100	2 190	13 700
2007	5 860	..	2 850	38 000	2 100	11 300
2006	.. <sup>2</sup>	.. <sup>2</sup>	2 630	50 800	2 130	13 000
2005	.. <sup>2</sup>	.. <sup>2</sup>	2 710	65 400	2 320	14 900
2000	.. <sup>2</sup>	.. <sup>2</sup>	2 660	67 400	.. <sup>3</sup>	.. <sup>3</sup>
1990	.. <sup>2</sup>	.. <sup>2</sup>	.. <sup>4</sup>	.. <sup>4</sup>	.. <sup>3</sup>	.. <sup>3</sup>

1) Vid 14,0 % vattenhalt för majs och vid 15,0 % vattenhalt för ärter och åkerbönor.

2) 2007 är första året som grödan ingår i skördestatistiken.

3) 2004 är första året som grödan ingår i skördestatistiken.

4) 1996 är första året som grödan ingår i skördestatistiken.

Källa: Jordbruksverket och SCB, Skördestatistiken.

Tabell 4.4

**Oljevaxter 2008. Hektarskörd, kg/ha<sup>1</sup> och total skörd, ton***Oilseed crops. Yield per hectare and total production*

Område	Höstraps		Våraps		Höstrybs		Vårrys		Oljelin	
	Hektar- skörd	Total skörd	Hektar- skörd	Total skörd	Hektar- skörd	Total skörd	Hektar- skörd	Total skörd	Hektar- skörd	Total skörd
<i>Län</i>										
Stockholms	2 570	2 600	1 650	3 700	..	..	..	..	..	..
Uppsala	1 830	3 000	2 040	8 300	..	..	..	..	..	..
Södermanlands	2 710	4 100	1 870	5 500	..	..	..	..	..	..
Östergötlands	3 040	29 900	2 090	7 000	–	–	..	..	1 570	2 400
Jönköpings	..	..	..	..	–	–	..	..	..	..
Kronobergs	..	..	..	..	–	–	..	..	–	–
Kalmar	3 290	9 300	..	..	–	–	..	..	..	..
Gotlands	2 830	9 600	1 730	1 600	–	..	..	..	–	..
Blekinge	3 130	1 500	..	..	–	–	–	..	–	–
Skåne	3 890	108 000	2 260	2 300	..	..	..	..	..	..
Hallands	2 890	4 700	..	..	–	–	..	..	..	..
V:a Götalands	2 760	28 300	2 060	8 300	..	..	..	..	..	..
Värmlands	..	..	..	..	..	..	..	..	–	..
Örebro	3 310	2 600	2 110	4 400	..	..	..	..	..	..
Västmanlands	..	..	1 960	3 900	..	..	..	..	..	..
Dalarnas	..	..	..	..	–	–	..	..	–	..
Gävleborgs	..	..	..	..	–	–	..	..	..	..
Västernorrlands	–	–	–	–	–	–	–	–	–	–
Jämtlands	–	–	–	..	–	–	–	..	–	–
Västerbottens	–	–	–	..	–	–	–	..	–	–
Norrbottnens	–	–	–	–	–	–	..	..	–	–
<i>Produktionsområden</i>										
Gss	3 900	84 000	2 020	1 700	..	..	..	..	..	..
Gmb	3 380	45 600	1 860	2 500	..	..	..	..	..	..
Gns	2 900	55 100	2 080	12 500	..	..	..	..	1 510	3 200
Ss	2 520	13 800	1 940	26 100	1 650	1 100	1 360	900	1 460	1 400
Gsk	2 990	5 300	2 040	3 300	..	..	..	..	..	..
Ssk	..	..	2 030	2 100	–	–	1 360	1 100	..	..
Nn	–	–	–	..	–	–	..	..	..	..
Nö	–	–	–	–	–	–	..	..	–	–
<i>Hela Riket</i>										
2008	3 340	206 300	1 980	48 200	1 720	1 400	1 440	3 500	1 520	5 400
2007	3 040	153 100	1 910	63 000	1 740	1 900	1 330	4 400	1 560	6 700
2006	3 190	151 700	1 700	59 700	1 520	1 700	1 170	7 300	1 370	11 900
2005	3 230	113 100	1 890	72 700	1 880	2 700	1 370	9 700	1 600	15 700
2000	3 250	80 900	2 010	23 100	1 750	2 400	1 550	15 100	770	7 900
1990	2 910	240 800	1 820	77 960	1 770	14 440	1 590	46 910	.. <sup>2</sup>	.. <sup>2</sup>

1) Vid 9,0 % vattenhalt.

2) 1995 är första året som grödan ingår i skördestatistiken.

Källa: Jordbruksverket och SCB, Skördestatistiken.

Tabell 4.5

**Slåttervall. Första skörd, återväxt samt totalt inbärgad vallskörd 2008.****Areal, hektarskörd och totalskörd***Temporary grasses. First cut, regrowth and total production.**Crop area, yield per hectare and total production*

Område	Antal företag	1:a skörd		Inbärgad skörd, kg/ha <sup>2</sup>	Återväxt		Inbärgad vallskörd	
		Areal, hektar <sup>1</sup>	Totalt inbärgad skörd, ton <sup>2</sup>		Totalt inbärgad skörd, ton <sup>2,3</sup>	Inbärgad återväxt, kg/ha <sup>2,3</sup>	Totalt inbärgad, ton <sup>2</sup>	kg/ha <sup>2</sup>
<i>Län</i>								
Stockholms	14	..	..	3 070	..	..	..	..
Uppsala	30	42 470	130 500	..	..	..	..	..
Södermanlands	15	..	..	..	..	..	..	..
Östergötlands	41	60 350	133 400	2 210	133 000	2 200	266 400	4 410
Jönköpings	37	61 870	120 500	1 950	152 500	2 460	273 000	4 410
Kronobergs	20	27 520	79 300	2 880	88 000	3 200	167 300	6 080
Kalmar	37	57 210	160 200	2 800	124 600	2 180	284 800	4 980
Gotlands	26	35 630	118 000	3 310	97 400	2 730	215 400	6 040
Blekinge	16	..	..	..	..	..	..	..
Skåne	78	76 490	196 900	2 570	193 700	2 530	390 600	5 110
Hallands	26	29 300	74 200	2 530	89 800	3 060	164 000	5 600
Västra Götalands	121	137 000	318 900	2 330	404 600	2 950	723 500	5 280
Värmlands	54	43 470	139 100	3 200	61 400	1 410	200 600	4 610
Örebro	24	20 140	61 800	3 070	26 600	1 320	88 400	4 390
Västmanlands	11	..	..	..	..	..	..	..
Dalarnas	31	28 370	94 300	3 320	..	..	..	..
Gävleborgs	38	37 280	114 200	3 060	44 300	1 190	158 500	4 250
Västernorrlands	29	37 030	82 000	2 210	..	..	..	..
Jämtlands	30	29 980	98 800	3 300	..	..	..	..
Västerbottens	26	41 850	132 100	3 160	40 400	970	172 500	4 120
Norrbottens	16	..	..	..	..	..	..	..
<i>Produktionsområden</i>								
Gss	35	28 530	81 400	2 850	97 200	3 410	178 600	6 260
Gmb	89	101 550	336 400	3 310	292 900	2 880	629 400	6 200
Gns	76	88 460	244 700	2 770	290 400	3 280	535 100	6 050
Ss	100	136 920	418 300	3 060	231 100	1 690	649 400	4 740
Gsk	187	264 100	546 700	2 070	629 600	2 380	1 176 300	4 450
Ssk	78	78 120	237 400	3 040	..	..	..	..
Nn	98	102 160	283 900	2 780	90 200	880	274 100	3 660
Nö	56	69 920	190 000	2 720	63 400	910	253 400	3 620
<i>Hela Riket</i>								
2008	719	870 740	2 326 100	2 670	1 789 600	2 060	4 115 700	4 730
2007	745	831 390	2 720 800	3 270	1 433 500	1 720	4 154 300	5 000
2006	780	816 400	2 425 000	2 970	1 207 600	1 480	3 632 600	4 450
2005	791	803 920	2 674 400	3 330	1 220 900	1 520	3 895 400	4 840
2004	800	754 870	2 481 300	3 290	1 302 900	1 730	3 784 200	5 010
1990 <sup>4,5</sup>	2 936	703 700	3 296 200	4 720	1 922 900	2 770	5 219 000	7 490

1) Slåttervallarealerna har beräknats genom att i vallundersökningen skatta andelen slåttervall, betesvall respektive ej utnyttjad vall. Dessa andelar har därefter applicerats på den totala vallarealen enligt Jordbruksverkets slutliga grödarealer JO 10 SM 0901.

2) Vattenhalt 16,5 %.

3) Återväxtskörden per hektar har beräknats utslagen på den totala slåttervallsarealen, dvs. hela arealen och ej enbart den där återväxten tillvaratagits.

4) För återväxt och inbärgad vallskörd inkluderas även återväxt som tillvaratagits genom bete.

5) SCB:s objektiva skördeuppskattning utfördes i slåttervall fram t.o.m. 1992 i full skala.

Källa: Jordbruksverket och SCB, Skördestatistiken.

**Tabell 4.6**  
**Potatis och sockerbetor 2008. Hektarskörd, kg/ha och total skörd, ton**  
*Potatoes and sugar beets. Yield per hectare and total production*

Område	Matpotatis <sup>1</sup>		Potatis för stärkelse		Sockerbetor <sup>2</sup>	
	Hektar- skörd, kg/ha	Total skörd, ton	Hektar- skörd, kg/ha	Total skörd, ton	Hektar- skörd, kg/ha	Total skörd, ton
<i>Län</i>						
Stockholms	..	..	–	–	–	–
Uppsala	..	..	–	..	–	–
Södermanlands	..	..	–	–	..	..
Östergötlands	33 190	57 900	..	..	–	–
Jönköpings	..	..	–	–	–	–
Kronobergs	..	..	..	..	–	–
Kalmar	29 360	13 700	43 300	31 900	44 500	12 700
Gotlands	29 150	26 700	–	–	..	..
Blekinge	..	..	40 350	87 000	51 200	34 700
Skåne	29 000	188 200	40 290	173 700	53 900	1 885 900
Hallands	33 850	73 000	–	..	51 300	38 600
Västra Götalands	30 960	94 900	..	..	..	..
Värmlands	22 860	11 900	–	..	–	–
Örebro	26 740	15 600	–	..	..	..
Västmanlands	..	..	–	–	–	–
Dalarnas	25 800	24 000	–	..	–	–
Gävleborgs	18 080	5 800	–	–	..	..
Västernorrlands	..	..	–	..	–	–
Jämtlands	..	..	–	..	–	–
Västerbottens	18 160	7 200	..	..	–	–
Norrbottnens	19 320	11 200	–	–	–	–
<i>Produktionsområden</i>						
Gss	32 050	172 000	42 890	31 200	..	..
Gmb	27 800	122 700	40 370	237 700	..	..
Gns	33 060	140 600	..	..	–	–
Ss	24 560	34 400	–	..	..	..
Gsk	24 860	30 000	..	..	..	..
Ssk	21 930	19 400	–	..	–	–
Nn	20 450	21 900	–	..	..	..
Nö	18 850	18 800	..	..	–	–
<i>Hela Riket</i>						
2008	28 490	558 200	40 440	295 000	53 700	1 974 900
2007	26 300	534 700	31 660	254 300	52 600	2 137 700
2006	25 990	525 300	31 690	252 500	49 600	2 189 000
2005	28 200	622 700	38 770	324 600	48 400	2 381 200
2000	26 720	654 400	38 700	325 700	46 900	2 602 200
1990	33 060	834 200	40 090 <sup>3</sup>	351 900 <sup>3</sup>	55 800	2 775 500

1) Metodförändringar gör att jämförbarheten mellan resultat fr.o.m. 1999 och tidigare års resultat försämrats.

2) Uppgifter fr.o.m. 1995 avser avräknad betmängd. Tidigare år avses bärgad skörd. Detta innebär att jämförbarhet mellan åren försämrats.

3) Uppgifterna för 1990 avser även potatis till råsprit.

Källa: Jordbruksverket och SCB, Skördestatistiken samt Nordic Sugar.

**Tabell 4.7****Stärkelse- och sockerhalt i potatis  
respektive sockerbetor 1990–2008,  
procent***Content of starch in potatoes and content of  
sugar in sugar beets*

År	Medel- stärkelse- halt, %	Socket- halt, %
2008	19,3	17,4
2007	20,2	17,7
2006	18,9	15,5
2005	20,0	18,4
2000	19,5	17,6
1990	18,4	17,6

Källa: Lyckeby Stärkelsen och Nordic Sugar.

**Tabell 4.8**  
**Normskördar 2008, kg/ha**  
*Standard yields per hectare*

Område	Spannmål <sup>1</sup>				
	Höst- vete	Vår- vete	Råg	Vår- korn	Havre
<i>Län</i>					
Stockholms	5 044	4 066	3 980	3 541	3 203
Uppsala	5 298	4 735	4 255	4 175	4 064
Södermanlands	5 003	4 327	3 950	3 943	3 764
Östergötlands	5 835	4 930	5 566	4 641	4 388
Jönköpings	4 651	–	–	3 112	3 404
Kronobergs	4 552	–	–	3 171	3 620
Kalmar	6 139	5 519	3 727	4 071	4 012
Gotlands	5 028	4 524	3 895	4 182	3 943
Blekinge	6 235	5 678	4 182	4 232	4 430
Skåne	7 902	6 201	6 820	5 845	5 677
Hallands	6 097	5 084	4 346	4 889	4 839
Västra Götalands	5 676	4 015	5 237	4 139	4 158
Värmlands	4 299	4 591	4 075	3 609	3 347
Örebro	5 411	5 282	4 394	4 174	4 039
Västmanlands	5 001	4 090	3 855	4 067	3 910
Dalarnas	3 387	–	–	3 056	3 090
Gävleborgs	–	–	–	2 421	1 968
Västernorrlands	–	–	–	1 751	1 399
Jämtlands	–	–	–	2 417	2 906
Västerbottens	–	–	–	1 845	1 922
Norrbottnens	–	–	–	2 002	2 337
<i>Produktionsområden</i>					
Gss	7 998	6 453	6 986	5 968	5 653
Gmb	6 524	5 011	5 866	4 711	4 700
Gns	5 835	4 384	5 430	4 675	4 478
Ss	5 108	4 618	4 172	4 080	3 841
Gsk	4 957	4 101	4 225	3 522	3 554
Ssk	4 729	4 217	3 840	3 009	3 002
Nn	–	–	–	2 286	2 143
Nö	–	–	–	1 889	1 730
<i>Hela riket</i>					
2008	6 184	4 966	5 580	4 280	3 997
2007	6 128	5 042	5 561	4 184	3 869
2006	6 169	5 201	5 515	4 201	3 870
2005	6 196	5 282	5 567	4 248	3 880
2000	6 371	5 000	5 143	4 089	3 615
1990	5 750	4 861	4 146	3 866	3 821

1) Vattenhalt: Spannmål 14 %. Även tidigare års rikssiffror, som i tidigare sammanhang redovisats vid 15 % avser nu 14 %.

Källa: Jordbruksverket och SCB, Skördestatistiken.

Tabell 4.8 (forts.)

Område	Oljeväxter <sup>2</sup>				Mat- potatis <sup>3,4</sup>	Potatis för stjär- kelse <sup>4</sup>	Socker- betor
	Höst- raps	Vår- raps	Höst- rybs	Vår- rybs			
<i>Län</i>							
Stockholms	–	1 891	1 758	1 412	–	–	–
Uppsala	–	2 337	2 000	1 691	21 335	–	–
Södermanlands	2 705	2 131	1 846	1 534	–	–	–
Östergötlands	3 162	2 194	–	1 601	31 457	–	–
Jönköpings	–	–	–	–	26 991	–	–
Kronobergs	–	–	–	–	26 946	–	–
Kalmar	3 128	1 995	–	–	26 151	35 738	47 381
Gotlands	2 892	1 771	–	1 523	29 319	–	38 762
Blekinge	3 257	2 207	–	–	21 360	36 728	48 517
Skåne	3 346	2 320	–	–	37 223	38 251	49 873
Hallands	3 174	2 320	–	1 762	30 568	–	46 330
Västra Götalands	3 131	2 149	–	1 656	29 345	–	–
Värmlands	–	1 855	–	1 204	23 208	–	–
Örebro	–	2 416	–	1 692	29 342	–	–
Västmanlands	–	2 063	–	1 562	20 694	–	–
Dalarnas	–	–	–	1 473	24 032	–	–
Gävleborgs	–	–	–	1 290	17 052	–	–
Västernorrlands	–	–	–	–	13 392	–	–
Jämtlands	–	–	–	–	16 239	–	–
Västerbottens	–	–	–	–	14 179	–	–
Norrbottnens	–	–	–	–	18 291	–	–
<i>Produktionsområden</i>							
Gss	3 440	2 302	–	1 964	33 793	37 457	48 800
Gmb	3 253	2 149	–	1 559	32 840	37 507	44 943
Gns	3 288	2 245	–	1 678	30 502	–	–
Ss	2 840	2 226	1 759	1 509	25 910	–	–
Gsk	2 991	2 086	–	1 480	25 742	34 528	43 488
Ssk	2 899	2 145	–	1 399	21 932	–	–
Nn	–	–	–	–	19 620	–	–
Nö	–	–	–	–	16 545	–	–
<i>Hela riket</i>							
2008	3 214	2 217	1 709	1 534	29 857	37 315	49 129
2007	3 147	2 214	1 655	1 583	30 493	37 982	47 990
2006	3 027	2 175	1 586	1 590	30 976	38 367	47 193
2005	2 887	2 141	1 496	1 596	31 536	38 426	46 389
2000	2 609	1 720	1 471	1 451	35 146	40 401	46 300
1990	3 050	1 972	2 021	1 761	29 194	36 045	44 843

2) Vattenhalt: Oljeväxter 9 %.

3) Avser endast den konsumtionsdugliga delen.

4) För åren 2000–2006 finns viss inverkan från ett tidigare metodbyte vilket medfört att normskördenivåerna är något högre än motsvarande hektarskördar från den ordinarie skördestatistiken enligt den nya metoden. Fr.o.m. 2007 har beräkningen av normskörden anpassats till att gälla den nu använda metodens skördenivå.