

6 Husdjur

I kapitel 6 redovisas statistik över antal husdjur och antal företag med husdjur av olika slag samt om besättningsstorlekar. Statistik lämnas rörande nötkreatur, får, getter, svin, höns, kycklingar, kalkoner, hästar samt om pältdjursuppfödning, biodling och rennärning.

Uppgifter om ekologisk djurhållning redovisas i kapitel 11.

Sammanfattning

Statistiken i detta kapitel grundas på uppgifter för 2007 vad gäller besättningsstorlekar och för 2008 vad gäller antal djur och företag.

Antal djur och antal företag

Tabell 6.1 visar antal husdjur av olika slag inom jordbruket fr.o.m. 1980 och **tabell 6.2** antalet företag med olika djurslag. Statistiken som redovisas för 1980 avser endast djur vid jordbruksföretag med mer än 2 hektar åkermark. För följande redovisade år ingår även djur vid företag med högst 2 hektar åkermark men som är stora djurhållare.

Antalet *nötkreatur* har sedan 1980 minskat med 377 000 djur. Under första hälften av 1990-talet var antalet djur tämligen stabilt men fortsatte därefter återigen att minska. Antalet företag med nötkreatur har minskat fortlöpande sedan 1980.

Antalet *mjölkkor* har sedan 1980 minskat med omkring 300 000 djur eller 46 %.

Antalet *kor för köttproduktion* går mot en tredubbling sedan 1980 och uppgick 2008 till 196 000 djur. Framförallt skedde ökningen under första hälften av 1990-talet och torde ha sammanhängt med den då pågående omställningen inom jordbruket. Tre fjärdedelar av den areal som ställdes om till annat än livsmedelsproduktion ställdes om till extensivt bete och därmed krävdes betande djur. De senaste två

åren har antalet ökat med 19 000 djur. Antalet företag med kor för köttproduktion hade en topp under mitten av 90-talet men har minskat på senare år och befinner sig nu på samma nivå som i början av 1980-talet.

Får fanns år 2008 vid 8 200 företag. Sedan 1980 har antalet företag med får minskat med 20 %.

Antalet *tackor och baggar* uppgick år 2008 till 251 000 och antalet *lamm* till 273 000 djur. Totalt sedan 1980 har fårstammen ökat med 133 000 djur, dvs. 34 %.

Getter redovisades år 2003 och antalet djur och företag uppgick till 5 500 respektive 500.

Antalet *svin*, som år 2008 uppgick till 1,6 milj. djur, har minskat med 40 % sedan 1980. Antalet företag med svin har sedan 1980 minskat med 90 %.

Antalet *höns* ökade från 1980 fram till 1990-talet, men har därefter minskat. De senaste två åren har dock trenden vänt så mellan åren 2006 och 2008 har antalet höns (exkl. kycklingar) ökat med 23 % och uppgick 2008 till 5,5 milj. djur.

Antalet *kalkoner* uppgick år 2007 till 101 000 och fanns vid drygt 100 företag. Det betyder att tre av fem företag med kalkoner försvunnit sedan 2005.

Jordbruksföretag utan djur

År 2008 var antalet företag utan nötkreatur, får, svin eller höns 40 500. År 1980 var motsva-

rande siffra, för företag med mer än 2,0 hektar åker 32 300 (**tabell 6.2**).

Nötkreatur

Antal djur, besättningar (tabellerna 6.1–7)

Trenden med färre men större brukningsenheter inom mjölkproduktionen tycks fortgå. Antal företag med *mjölkkor* minskade med 9 % jämfört med år 2007, dvs. från 7 100 till 6 500 företag. Samtidigt steg den genomsnittliga besättningsstorleken från 52 till 55 mjölkkor.

Den kraftiga minskningen i antalet mjölkkor sedan 1980 motsvarades av en minskning av antalet mjölkko-företag med 85 % t.o.m år 2008. Nedgången under 1980-talet torde till stor del kunna ses mot bakgrund av tvåprissystemet för mjölk som infördes 1986 och införandet av avgångsersättning till äldre mjölkproducenter. En del av dessa företag övergick sannolikt till köttproduktion.

Strukturumvandlingen mot allt större besättningar har fortsatt under hela perioden. Alla besättningsstorlekar under 75 mjölkkor har minskat under perioden.

Figur 6C ger en översiktlig bild av den geografiska fördelningen av nötkreatur.

Flest nötkreatur finns i Västra Götalands län och Skåne län med sammanlagt 31 % av landets nötkreatur.

Den genomsnittliga köttkobsättningen hade 16 djur år 2008 mot 6 djur år 1980.

Får och getter

Antal djur, besättningar (tabellerna 6.1–3, 8–10)

Får fanns år 2008 vid 8 200 företag, vilket var en ökning med 2 % jämfört med 2007. Totalt fanns i riket 251 000 tackor och baggar och 273 000 lamm.

Fårskötseln som helhet har en småskalig karaktär. Vart tredje företag med får har högst 9 vuxna djur och endast 15 % av företagen har 50 vuxna djur eller fler år 2007.

Kartan i **figur 6H** ger en översiktlig bild av den geografiska fördelningen av fåren.

De två län som har flest får är Västra Göta-

lands och Gotlands län.

Den genomsnittliga fårbesättningen (exklusive lamm) ökade från 30 djur år 2007 till 31 år 2008, att jämföra med 16 djur 1980.

Antal *getter* uppgick år 2003 till 5 500.

Svin

Antal djur, besättningar (tabellerna 6.1–3, 11–15)

År 2008 fanns svin vid 2 400 företag.

De kraftiga förändringarna i antalet *suggor och galtar* vid företag med högst 2,0 hektar åkermark under första hälften av 90-talet sammanhängde med uppbyggnaden av leasing-system för suggor. Leasingssystemen fungerar så att suggorna under sinperioderna befinner sig i suggpooler, där de även betäcks. I samband med grisningen överförs suggorna till leasingföretagen, satellitbesättningarna. Enligt de redovisningsprinciper som gäller skall de vuxna djuren redovisas av suggpoolerna och smågrisarna redovisas av leasingföretagen. Då suggpoolerna i allmänhet inte har någon åkermark, sker genom uppbyggandet av leasing-system en omfördelning av suggor från företag med åkermark, till företag utan åkermark.

Figur 6B visar att det totala antalet *svin* sjönk under 1980-talet, liksom i slutet av 1990-talet, med tendens till fortsatt minskning de senaste åren.

Götalands skogsbygder (Gsk), Mellersta Sveriges skogsbygder (Ssk), Nedre Norrland (Nn) och Övre Norrland (Nö) är de områden där över hälften av företag med slaktsvin har färre än 100 slaktsvin.

Två tredjedelar av suggorna och galtarna finns vid företag med 200 suggor och galtar eller fler. Andelen företag av denna storleksordning utgör endast 15 % av de företag som har suggor och galtar.

Den genomsnittliga besättningen av suggor och galtar år 2008 bestod av 121 djur. Motsvarande siffra för övriga svin var 487 djur. År 1980 var genomsnittet 15 respektive 81.

Kartan i **figur 6D** ger en översiktlig bild av svinens geografiska fördelning. Nästan en tredjedel av svinen finns i Skåne. Endast 3 % av svinen finns i Norrland.

År 2007 har över hälften av företagen med slaktsvin över 50 hektar åkermark.

Av företagen med slaktsvin har 40 % färre än 100 djur. Totalt återfinns 2 % av slaktsvinen hos denna grupp av företag.

Av slaktsvinen finns drygt 70 % i besättningar med minst 750 slaktsvin.

Av företagen med suggor och galtar har 46 % minst 50 hektar åkermark.

Ungefär vart tredje företag har minst 100 suggor och galtar. Hos denna grupp av företag återfinns drygt 86 % av djuren.

Höns, kycklingar och kalkoner

Antal djur, besättningar (tabellerna 6.1–3, 16–18)

År 2008 fanns höns vid 4 600 företag och kycklingar av värpras vid 900 företag. Den senare gruppen har ökat med 358 företag eller 72 % sedan 2007.

Totalt fanns 5,5 milj. höns år 2008, vilket var en ökning med 4 % jämfört med 2007. Antal kycklingar av värpras var omkring 1,6 milj., en minskning från 2007 med 6 %.

Företag med mer än 100 hektar åkermark har drygt 29 % av hönsen.

Andelen företag med mer än 5 000 höns är mycket liten, dvs. 5 % av totala antalet företag med höns. Kartan i **figur 6G** ger en översiktlig bild av den geografiska fördelningen av höns 2008. De län som har flest höns är Skåne, Östergötlands, Västra Götalands och Hallands län. Två tredjedelar av landets höns finns i något av dessa fyra län.

En mycket stor andel av hönsen (94 %) fanns vid företag med mer än 5 000 höns 2007. Motsvarande andel 1995 var 86 %. Sedan dess har antalet höns i besättningar med mindre än 200 höns minskat med 66 %.

Den genomsnittliga besättningsstorleken för höns var 1 195 djur år 2008 mot 250 djur 1980. För kycklingar av värpras var motsvarande siffror 1 931 respektive 500.

Antal kalkoner uppgick år 2007 till 101 000. Flest kalkoner förekom i Skåne län där 63 % av kalkonerna fanns.

Hästar

Antalet hästar i oktober 2004 har skattats till 283 100 (**tabell 6.19**).

Det genomsnittliga antalet hästar per 1 000 invånare uppgår till 31. Endast fyra län har en lägre siffra. Ett av dessa är Stockholms län, som ligger i särklass lägst med 15 hästar per 1 000 invånare. Gotlands län ligger allra högst med 101 följt av Kalmar län med 55 hästar per 1 000 invånare.

Antalet hästhållare redovisas till 56 000. Ett jordbruk respektive en fastighetsägare betraktas här som en hästhållare, även om flera personer hyr stall/stallplats och sköter sina hästar självständigt.

Övrig djurhållning

Antalet *minkar* (avelshonor) redovisades 2007/08 till 200 000. Både antalet minkar och antalet företag har minskat med 20 respektive 13 % sedan 2006/07. Jämfört med 1990/91 har antalet minkar minskat med 22 % och antalet företag minskat med 55 % (**tabell 6.20**).

Antalet *biodlare* (medlemmar i Sveriges Biodlares Riksförbund) uppgick år 2008 till knappt 8 800, ett antal som sjunker för varje år. Uppräknad skörd av honung låg år 2008 på 2 400 ton (**tabell 6.21**).

Antalet *renar* uppgick år 2007 till 249 000 mot 255 000 året innan. Antalet renägare var 4 700 år 2007, en siffra som varit relativt oförändrad de senaste åren (**tabell 6.22**).

Om statistiken

Husdjur inom jordbruket

Statistiken över antal husdjur har sedan 1968 erhållits från lantbruksregistret. Årligen har insamlats uppgifter från företag med mer än 2 hektar åkermark. Dessutom har inhämtats uppgifter från företag med mindre än 2 hektar åkermark men med stor djurbesättning. De minimigränser som gäller för att djur vid företag med djurbesättningar och högst 2,0 hektar åkermark skall medräknas är minst 50 kor, minst 250 nötkreatur, minst 50 tackor, minst 50 suggor,

minst 250 svin eller minst 1 000 höns inklusive kycklingar.

Åren 1996–1998 baserades husdjursstatistiken på uppgifter från ett urval av lantbruksföretag (25, 35 resp. 18 %). Tidigare år liksom för 1999 har statistiken baserats på totalundersökningar. Lantbruksregistret beskrivs närmare i bilaga 1.

År 2000 togs uppgifter in på annat sätt. Till grund för statistiken över får, hästar, svin och höns låg uppgifter från en postenkät i september månad. Redovisningen avsåg förhållandena den 1 augusti. För nötkreatur och svin hade dessförinnan genomförts en urvalsundersökning (djurräkning) i juni. Statistiken över nötkreatur baserades på denna räkning eftersom insamlingen i september inte var heltäckande. Uppgifter om antalet svin i riket hämtades också från djurräkningen, eftersom juniuppgifterna gav bättre jämförbarhet med uppgifterna för tidigare år. För andra djurslag ansågs smärre avvikelser i räkningstidpunkt mellan olika år ha mindre betydelse.

År 2001 liksom 2002 samlades uppgifterna in via en postenkät i början av juni. Dessa båda undersökningar baserades på ett riksomfattande urval av drygt 15 000 lantbruk.

År 2003 baseras statistiken för får, getter, svin, hästar och fjäderfä på en postenkätundersökning i juni till samtliga jordbruksföretag i landet. Fr.o.m. 2003 framställs statistik för nötkreatur genom elektronisk bearbetning av information i Jordbruksverkets centrala djur-databas (CDB), som innehåller aktuella uppgifter för samtliga nötkreatur i landet, och information i Jordbruksverkets mjölkkvotsregister om mjölkleveranser för juni månad.

År 2004, 2006 samt 2008 baseras statistiken för svin, får, höns samt kycklingar på ett sannolikhetsurval på ca 8 500 jordbruksföretag från lantbruksregistret avseende 2003, 2005 respektive 2007 kompletterat med företag från administrativa register över svin- och fjäderfä-företag. Uppgiftsinsamlingen har skett via postutskick samt via webbtjänsten *djurräkning 2004, 2006 respektive 2008* på Jordbruksverkets webbplats.

År 2005 samt 2007 baseras statistiken för

får, getter, svin och fjäderfä på en postenkätundersökning (juni 2005 resp. 2007) till samtliga jordbruksföretag i landet.

Undersökningen om hästar genomfördes hösten 2004. Populationen bestod av fyra delpopulationer:

- Fastighet som ingår i jordbruk. Ramen härrörde från Lantbruksregistret 2003. För företag som i strukturundersökningen 2003 uppgett att hästar förekom, användes denna uppgift. För övriga inhämtades uppgifter via urvalsundersökning.
- Andra fastigheter där hästhållning skulle kunna förekomma. Ramen härrörde från Fastighetstaxeringsregistret och uppgifterna samlades in via urvalsundersökning.
- Ridskolor och professionella trav- och galopptränare totalundersöktes.
- Hästhållare inom ett fåtal kommuner, där information erhöles från det kommunala tillsynsregistret.

Uppgifterna inhämtades via postenkät.

Annan djurskötsel

Statistik rörande pälsdjurskötsel utarbetas fortlöpande av Sveriges Pälsdjursuppfödarens Riksförbund.

Sveriges Biodlares Riksförbund utarbetar statistik över biodlingen utifrån postenkäter.

Uppgifter om *rennäringen*, vad avser antalet samebyar, antalet företag och antalet renar, är hämtade från Sametinget via bearbetning av de s.k. renlängderna.

Annan publicering

Uppgifter om antal husdjur publiceras årligen av Jordbruksverket och SCB i Statistiska meddelanden, serie JO, senast JO 20 SM 0802.

Uppgifter om hästar publiceras i Statistiskt meddelande JO 24 SM 0501.

Publikationerna är tillgängliga på Internet och kan nås via SCB:s eller Jordbruksverkets webbplats (www.scb.se respektive www.sjv.se).

Delar av statistiken publiceras också i Sveriges Statistiska Databaser i anslutning till SCB:s webbplats samt i Jordbruksverkets statistikdatabas i anslutning till Jordbruks-

verkets webbplats.

Uppgifter om pälsdjursskötsel är hämtade ur en årlig redovisning från Sveriges Pälsdjursuppfödare Riksförbund.

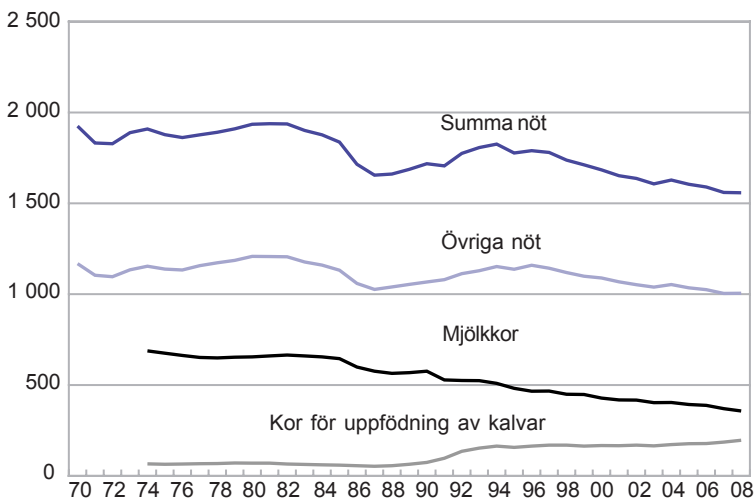
Uppgifter om biodling publiceras regelmässigt i Bitidningen vilken ges ut av Sveriges Bi odlare Riksförbund.

Uppgifter om antalet samebyar, antalet företag och antalet renar är hämtade från underlag vid Sametinget.

Figur 6A
Antal nötkreatur 1970–2008

Number of cattle

1 000-tal

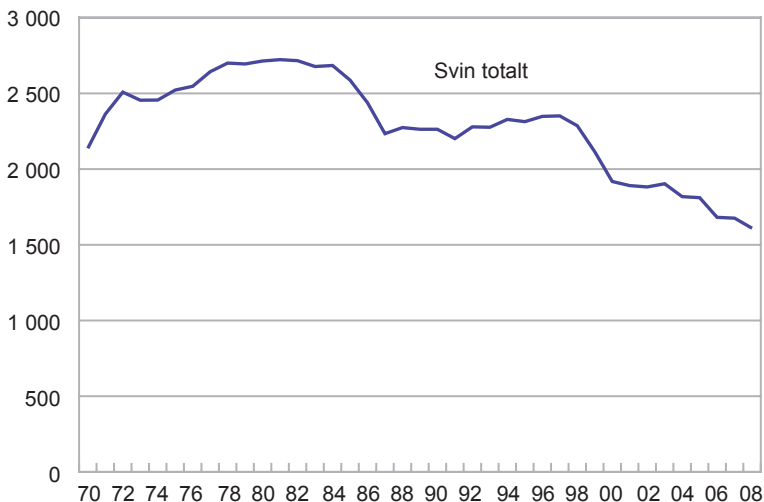


Källa: Jordbruksverket och SCB, Lantbruksregistret.

Figur 6B
Antal svin 1970–2008

Number of pigs

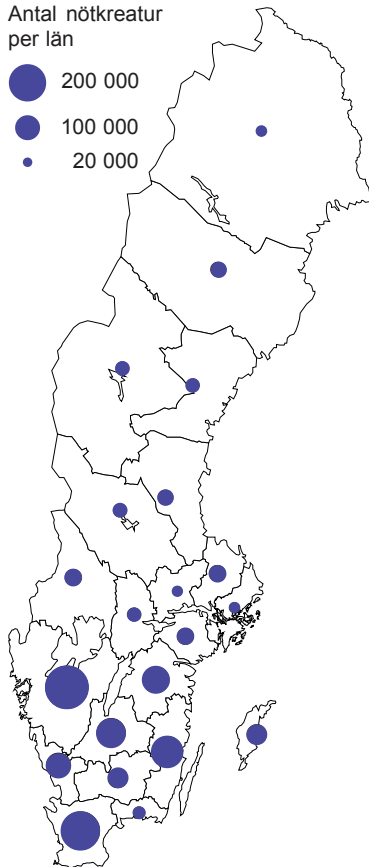
1 000-tal



Källa: Jordbruksverket och SCB, Lantbruksregistret.

Figur 6C
Nötkreaturens geografiska fördelning 2008

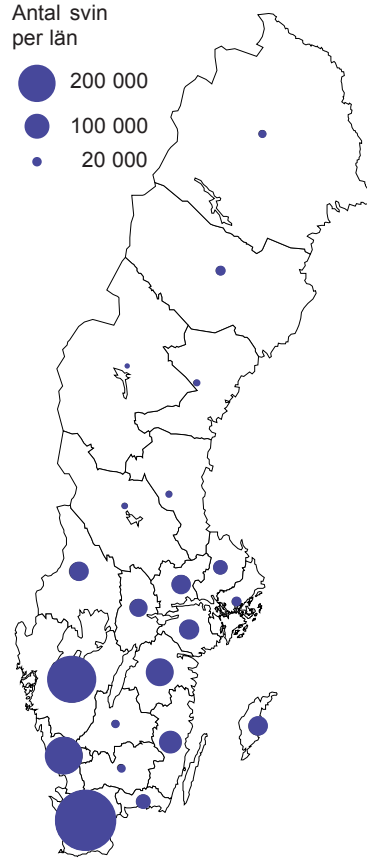
Geographical distribution of cattle



Källa: Jordbruksverket och SCB, Lantbruksregistret.

Figur 6D
Svinens geografiska fördelning 2008

Geographical distribution of pigs

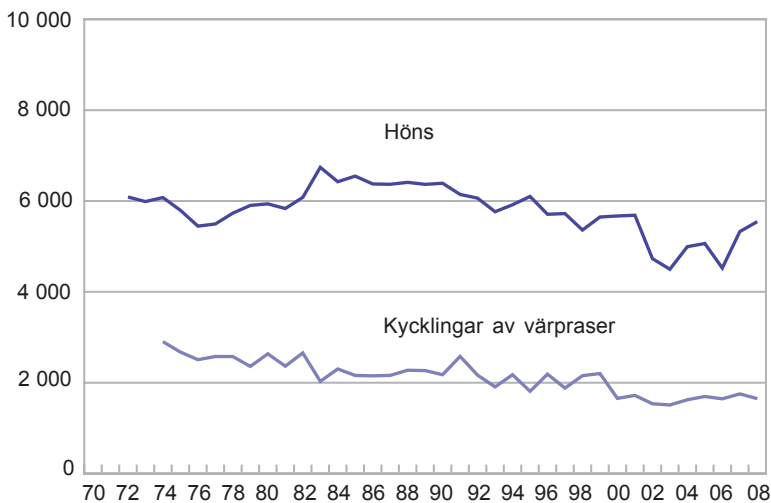


Källa: Jordbruksverket och SCB, Lantbruksregistret.

Figur 6E
Antal höns och kycklingar 1972–2008

Number of fowls and chickens

1 000-tal

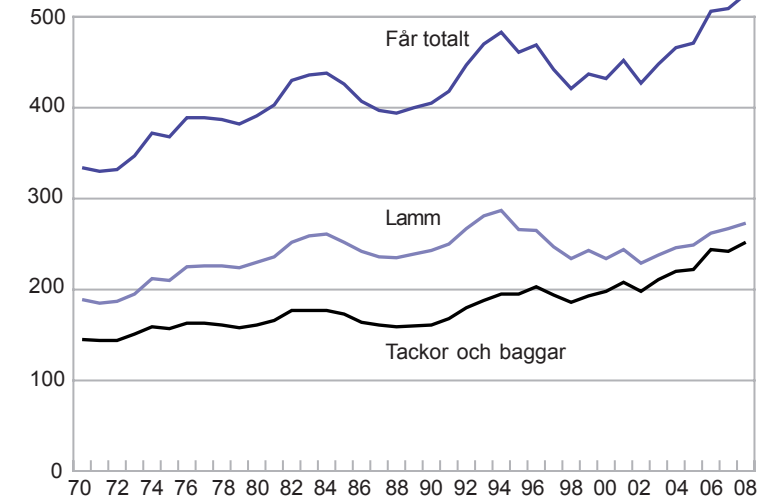


Källa: Jordbruksverket och SCB, Lantbruksregistret.

Figur 6F
Antal får 1970–2008

Number of sheep

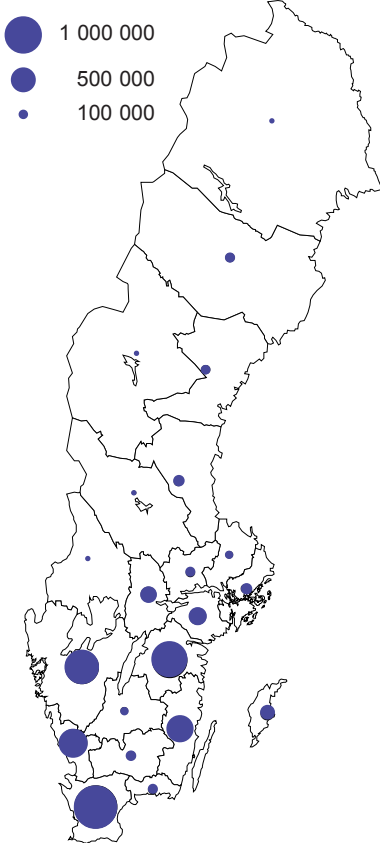
1 000-tal



Källa: Jordbruksverket och SCB, Lantbruksregistret.

Figur 6G
Hönsens geografiska fördelning 2008
Geographical distribution of fowls

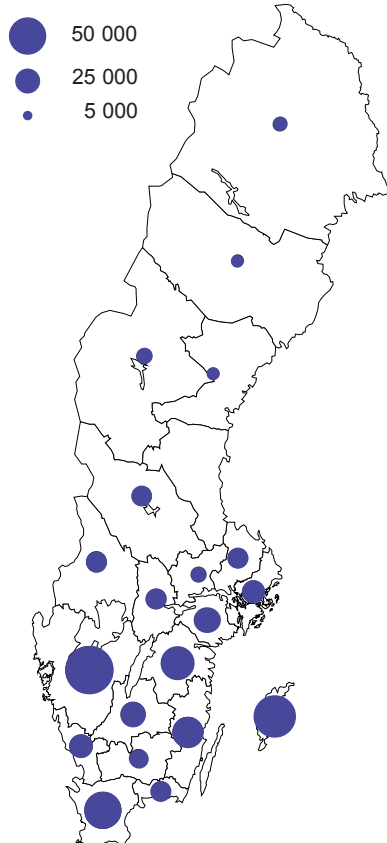
Antal höns per län



Källa: Jordbruksverket och SCB,
 Lantbruksregistret.

Figur 6H
Fårens geografiska fördelning 2008
Geographical distribution of sheep

Antal får (inkl lamm) per län



Källa: Jordbruksverket och SCB,
 Lantbruksregistret.

Tabell 6.1
Antal djur av olika slag 1980–2008
Number of livestock

| Djurslag | 1980 | 1990 | 2000 | 2005 | 2006 | 2007 | 2008 |
|---|-----------|-----------|-----------|--------------------|-----------|-----------|-----------|
| Kor för mjölkproduktion | 655 738 | 576 409 | 427 621 | 393 263 | 387 530 | 369 646 | 357 194 |
| Kor för uppfödning av kalvar | 70 916 | 74 544 | 167 277 | 176 613 | 177 522 | 185 717 | 196 254 |
| Kvigor, tjurar o. stutar | 613 818 | 543 458 | 588 686 | 526 562 | 529 847 | 515 737 | 512 744 |
| Kalvar under 1 år | 594 550 | 524 032 | 500 183 | 508 495 | 495 510 | 488 625 | 492 189 |
| Summa nötkreatur | 1 935 022 | 1 718 443 | 1 683 767 | 1 604 933 | 1 590 409 | 1 559 725 | 1 558 381 |
| Tackor och baggar | 161 043 | 161 178 | 198 268 | 222 009 | 243 627 | 241 686 | 251 484 |
| Lamm | 230 586 | 243 621 | 233 666 | 249 275 | 261 838 | 267 235 | 273 296 |
| Summa får | 391 629 | 404 799 | 431 934 | 471 284 | 505 466 | 508 921 | 524 780 |
| Getter, avelshonor | .. | .. | .. | 3 418 ¹ | .. | .. | .. |
| Övriga getter, inkl. killingar | .. | .. | .. | 2 091 ¹ | .. | .. | .. |
| Summa getter | .. | .. | .. | 5 509 ¹ | .. | .. | .. |
| Galtar för avel, 50 kg och däröver | 11 932 | 8 591 | 4 161 | 2 697 | 2 623 | 2 491 | 2 438 |
| Suggor för avel, 50 kg och däröver | 278 249 | 221 092 | 201 896 | 185 415 | 184 321 | 178 953 | 167 394 |
| Slaktsvin 20 kg ² och däröver | 1 253 804 | 1 024 820 | 1 145 856 | 1 085 304 | 1 001 947 | 1 015 365 | 974 112 |
| Smågrisar under 20 kg ³ | 1 170 212 | 1 009 440 | 566 004 | 537 800 | 491 644 | 479 518 | 465 345 |
| Summa svin | 2 714 197 | 2 263 943 | 1 917 917 | 1 811 216 | 1 680 535 | 1 676 327 | 1 609 289 |
| Höns 20 veckor eller äldre (exkl. kycklingar) | 5 937 152 | 6 391 943 | 5 669 655 | 5 065 258 | 4 524 040 | 5 327 507 | 5 546 125 |
| Kycklingar av värpras avsedda för äggproduktion | 2 635 620 | 2 175 676 | 1 654 063 | 1 696 778 | 1 646 280 | 1 752 900 | 1 648 634 |
| Summa höns och kycklingar | 8 572 772 | 8 567 619 | 7 323 718 | 6 762 036 | 6 170 320 | 7 080 407 | 7 194 759 |
| Kalkoner | .. | .. | .. | 121 549 | .. | 100 743 | .. |

1) Avser 2003.

2) T.o.m. 1993 avser uppgiften svin 3 månader och däröver.

3) T.o.m. 1993 avser uppgiften svin under 3 månader.

Källa: Jordbruksverket och SCB, Lantbruksregistret.

Tabell 6.2**Antal företag med kor, nötkreatur, får, svin, höns m.m. 1980–2008***Number of holdings with cows, cattle, sheep, pigs, fowls and others*

| Djurslag | 1980 | 1990 | 2000 | 2005 | 2006 | 2007 | 2008 |
|--|--------|--------|--------|------------------|--------|--------|--------|
| Kor för mjölkproduktion | 44 143 | 25 921 | 12 676 | 8 548 | 8 027 | 7 096 | 6 474 |
| Kor för uppfödning av kalvar | 12 436 | 10 883 | 13 861 | 12 821 | 12 447 | 12 494 | 12 345 |
| Kvigor, tjuvar och stutar | 63 179 | 42 696 | 30 457 | 24 808 | 23 700 | 22 501 | 21 536 |
| Kalvar under 1 år | 62 314 | 41 986 | 27 733 | 22 888 | 21 752 | 20 780 | 19 911 |
| Totalt med nötkreatur | 70 503 | 47 292 | 32 063 | 26 179 | 25 054 | 23 878 | 22 844 |
| Tackor och baggar | 10 125 | 9 688 | 8 041 | 7 595 | 9 141 | 7 984 | 8 169 |
| Lamm | 9 547 | 9 101 | 7 272 | 6 666 | 7 527 | 6 918 | 6 958 |
| Totalt med får | 10 238 | 9 749 | 8 089 | 7 653 | 9 152 | 8 014 | 8 186 |
| Getter, avelshonor | .. | .. | .. | 307 ¹ | .. | .. | .. |
| Övriga getter inkl. killingar | .. | .. | .. | 413 ¹ | .. | .. | .. |
| Totalt med getter | .. | .. | .. | 518 ¹ | .. | .. | .. |
| Hästar | .. | .. | 15 325 | .. | .. | .. | .. |
| Galtar för avel, 50 kg och däröver | 8 169 | 5 607 | 2 122 | 1 259 | 1 187 | 1 049 | 995 |
| Suggor för avel, 50 kg och däröver | 19 247 | 10 836 | 3 218 | 1 767 | 1 606 | 1 433 | 1 350 |
| Slaktsvin, 20 kg och däröver | 15 419 | 8 591 | 3 897 | 2 306 | 2 025 | 1 937 | 1 999 |
| Smågrisar under 20 kg | 19 774 | 10 923 | 2 814 | 1 644 | 1 476 | 1 312 | 1 182 |
| Totalt med svin | 26 122 | 14 301 | 4 809 | 2 794 | 2 414 | 2 277 | 2 380 |
| Höns, 20 veckor eller äldre (exklusive kycklingar) | 23 603 | 12 900 | 5 678 | 4 916 | 4 877 | 4 245 | 4 643 |
| Kycklingar av värpras avsedda för äggproduktion | 5 093 | 1 875 | 715 | 634 | 528 | 496 | 854 |
| Kalkoner | .. | .. | .. | 338 | .. | 130 | .. |
| Utan nötkreatur, får, svin eller höns ² | 32 258 | 36 695 | 33 300 | 41 581 | 40 625 | 40 002 | 40 476 |

1) Avser 2003.

2) Andra djur än nötkreatur, får, svin eller höns kan förekomma.

Källa: Jordbruksverket och SCB, Lantbruksregistret.

Tabell 6.3**Genomsnittlig besättningsstorlek 1980–2008***Average size of herd*

| Djurslag | 1980 | 1990 | 2000 | 2005 | 2006 | 2007 | 2008 |
|--|------|-------|-------|-------|-------|-------|-------|
| Kor för mjölkproduktion | 15 | 22 | 34 | 46 | 48 | 52 | 55 |
| Kor för uppfödning av kalvar | 6 | 7 | 12 | 14 | 14 | 15 | 16 |
| Nötkreatur totalt | 27 | 36 | 53 | 61 | 64 | 65 | 68 |
| Tackor och baggar | 16 | 17 | 25 | 29 | 27 | 30 | 31 |
| Suggor och galtar ¹ | 15 | 21 | 64 | 106 | 116 | 130 | 121 |
| Slaktsvin och smågrisar ^{1,2} | 81 | 119 | 294 | 471 | 495 | 524 | 487 |
| Höns exkl. kycklingar | 250 | 500 | 995 | 1 030 | 928 | 1 255 | 1 195 |
| Kycklingar av värpras | 500 | 1 150 | 2 363 | 2 680 | 3 120 | 3 534 | 1 931 |

1) T.o.m. 1995 samredovisades ännu ej betäckta gyltor med slaktsvin.

Fr.o.m. 1996 samredovisades de med "Suggor och galtar".

2) T.o.m. 1993 avser uppgiften svin 3 månader och däröver.

Fr.o.m. 1994 avser uppgiften svin över 20 kg.

Källa: Jordbruksverket och SCB, Lantbruksregistret.

Tabell 6.4
Antal nötkreatur 2008
Number of cattle

| Område | Kor | | Summa kor | Kvigor, tjurar och stutar 1 år och däröver | Kalvar under 1 år | Summa nötkreatur |
|---------------------------|---------------------|--------------------------|-----------|--|-------------------|------------------|
| | För mjölkproduktion | För uppfödning av kalvar | | | | |
| <i>Län</i> | | | | | | |
| Stockholms | 4 334 | 3 446 | 7 780 | 6 888 | 6 549 | 21 217 |
| Uppsala | 11 475 | 5 807 | 17 282 | 15 201 | 16 032 | 48 515 |
| Södermanlands | 10 950 | 6 611 | 17 561 | 16 022 | 15 677 | 49 260 |
| Östergötlands | 23 404 | 17 099 | 40 503 | 37 303 | 37 127 | 114 933 |
| Jönköpings | 30 895 | 14 660 | 45 555 | 42 405 | 40 716 | 128 676 |
| Kronobergs | 13 724 | 8 859 | 22 583 | 22 122 | 20 209 | 64 914 |
| Kalmar | 38 368 | 14 303 | 52 671 | 48 984 | 46 114 | 147 769 |
| Gotlands | 16 716 | 5 712 | 22 428 | 22 214 | 19 696 | 64 338 |
| Blekinge | 4 499 | 5 639 | 10 138 | 9 672 | 8 771 | 28 581 |
| Skåne | 42 180 | 35 802 | 77 982 | 70 405 | 71 177 | 219 564 |
| Hallands | 26 116 | 8 442 | 34 558 | 29 647 | 29 376 | 93 581 |
| Västra Götalands | 61 407 | 30 420 | 91 827 | 87 968 | 82 794 | 262 589 |
| Värmlands | 8 479 | 9 301 | 17 780 | 18 309 | 16 570 | 52 659 |
| Örebro | 7 597 | 5 300 | 12 897 | 12 719 | 13 410 | 39 026 |
| Västmanlands | 4 403 | 2 593 | 6 996 | 6 076 | 6 657 | 19 729 |
| Dalarnas | 7 070 | 5 261 | 12 331 | 11 052 | 11 346 | 34 729 |
| Gävleborgs | 8 973 | 5 816 | 14 789 | 14 356 | 12 513 | 41 658 |
| Västernorrlands | 7 392 | 4 778 | 12 170 | 10 550 | 9 187 | 31 907 |
| Jämtlands | 8 379 | 3 755 | 12 134 | 10 451 | 8 998 | 31 583 |
| Västerbottens | 14 096 | 1 700 | 15 796 | 14 462 | 13 223 | 43 481 |
| Norrbottens | 6 737 | 950 | 7 687 | 5 938 | 6 047 | 19 672 |
| <i>Produktionsområden</i> | | | | | | |
| Gss | 26 278 | 10 380 | 36 658 | 30 916 | 31 780 | 99 354 |
| Gmb | 64 817 | 27 645 | 92 462 | 88 434 | 82 482 | 263 378 |
| Gns | 41 483 | 19 803 | 61 286 | 57 623 | 57 972 | 176 881 |
| Ss | 38 921 | 24 223 | 63 144 | 59 323 | 59 390 | 181 857 |
| Gsk | 118 763 | 79 439 | 198 202 | 185 120 | 175 800 | 559 122 |
| Ssk | 20 402 | 16 507 | 36 909 | 34 238 | 32 522 | 103 669 |
| Nn | 24 359 | 14 453 | 38 812 | 34 896 | 31 196 | 104 904 |
| Nö | 22 171 | 3 804 | 25 975 | 22 194 | 21 047 | 69 216 |
| <i>Hela riket</i> | | | | | | |
| 2008 | 357 194 | 196 254 | 553 448 | 512 744 | 492 189 | 1 558 381 |
| 2007 | 369 646 | 185 717 | 555 363 | 515 737 | 488 625 | 1 559 725 |
| 2006 | 387 530 | 177 522 | 565 052 | 529 847 | 495 510 | 1 590 409 |
| 2005 | 393 263 | 176 613 | 569 876 | 526 562 | 508 495 | 1 604 933 |
| 2000 | 427 621 | 167 277 | 594 898 | 588 686 | 500 183 | 1 683 767 |
| 1990 | 576 409 | 74 544 | 650 953 | 543 458 | 524 032 | 1 718 443 |

Källa: Jordbruksverket och SCB, Lantbruksregistret.

Tabell 6.5
Antal mjölkcor efter besättningsstorlek 2007
Number of dairy cows by size of herd

| Område; storleksgrupp | Besättningsstorlek, antal mjölkcor | | | | | | Summa |
|---------------------------------------|------------------------------------|---------|---------|--------|----------------------|---------|---------|
| | 1-9 | 10-24 | 25-49 | 50-74 | 75-99 | Över 99 | |
| <i>Län</i> | | | | | | | |
| Stockholms | .. | 435 | 1 494 | 1 014 | 257 | 1 266 | 4 475 |
| Uppsala | 25 | 841 | 4 078 | 2 343 | 1 539 | 2 918 | 11 744 |
| Södermanlands | .. | 484 | 3 045 | 3 123 | 1 080 | 3 502 | 11 243 |
| Östergötlands | 36 | 916 | 6 808 | 6 103 | 3 673 | 9 070 | 26 606 |
| Jönköpings | 90 | 2 266 | 10 578 | 7 054 | 4 137 | 6 570 | 30 695 |
| Kronobergs | 70 | 1 132 | 3 699 | 3 771 | 2 010 | 3 269 | 13 951 |
| Kalmar | 80 | 1 261 | 8 385 | 8 834 | 4 950 | 16 260 | 39 770 |
| Gotlands | .. | 1 167 | 4 956 | 3 422 | 1 666 | 5 036 | 16 263 |
| Blekinge | 29 | 716 | 1 734 | 843 | 570 | 935 | 4 827 |
| Skåne | 113 | 1 908 | 9 118 | 6 687 | 4 890 | 19 868 | 42 584 |
| Hallands | 93 | 1 468 | 4 860 | 4 072 | 3 793 | 11 774 | 26 060 |
| Västra Götalands | 314 | 4 867 | 18 914 | 14 642 | 7 687 | 17 602 | 64 026 |
| Värmlands | 74 | 822 | 2 440 | 1 644 | 879 | 3 356 | 9 215 |
| Örebro | 30 | 556 | 2 124 | 1 765 | 567 | 2 777 | 7 819 |
| Västmanlands | - | 218 | 939 | 1 242 | .. | 2 004 | 4 501 |
| Dalarnas | 113 | 852 | 2 400 | 1 779 | 745 | 1 746 | 7 635 |
| Gävleborgs | 86 | 1 512 | 3 452 | 2 367 | 352 | 1 797 | 9 566 |
| Västernorrlands | 116 | 1 238 | 2 274 | 1 610 | 939 | 1 976 | 8 153 |
| Jämtlands | 82 | 1 331 | 2 864 | 1 930 | 1 161 | 1 500 | 8 868 |
| Västerbottens | 122 | 1 894 | 4 747 | 3 218 | 1 780 | 2 600 | 14 361 |
| Norrbottnens | 105 | 818 | 2 358 | 1 773 | 536 | 1 694 | 7 284 |
| <i>Produktionsområden</i> | | | | | | | |
| Gss | 67 | 1 148 | 3 935 | 3 689 | 3 073 | 14 007 | 25 919 |
| Gmb | 106 | 2 584 | 14 472 | 12 401 | 7 035 | 27 811 | 64 409 |
| Gns | 131 | 1 960 | 11 393 | 10 664 | 6 484 | 14 456 | 45 088 |
| Ss | 67 | 2 462 | 11 870 | 9 344 | 3 638 | 12 783 | 40 164 |
| Gsk | 525 | 9 641 | 37 553 | 27 425 | 16 084 | 32 083 | 123 311 |
| Ssk | 127 | 2 183 | 5 952 | 4 626 | 1 872 | 6 733 | 21 493 |
| Nn | 317 | 3 680 | 8 363 | 5 861 | 2 807 | 5 209 | 26 237 |
| Nö | 272 | 3 044 | 7 729 | 5 226 | 2 316 | 4 438 | 23 025 |
| <i>Storleksgrupp, hektar åkermark</i> | | | | | | | |
| 0,0- 2,0 | - | - | - | 357 | 231 | 1 092 | 1 680 |
| 2,1- 5,0 | 24 | .. | .. | - | - | .. | 167 |
| 5,1- 10,0 | 186 | 292 | .. | - | - | .. | 694 |
| 10,1- 20,0 | 729 | 3 443 | 1 534 | 166 | .. | - | 5 949 |
| 20,1- 30,0 | 367 | 5 808 | 5 417 | 929 | 375 | 595 | 13 491 |
| 30,1- 50,0 | 193 | 10 065 | 27 069 | 6 165 | 1 314 | 1 236 | 46 042 |
| 50,1- 100,0 | 106 | 6 569 | 54 045 | 38 745 | 15 080 | 16 304 | 130 849 |
| 100,1- 200,0 | .. | 494 | 12 578 | 29 434 | 20 902 | 48 698 | 112 113 |
| Över 200,0 | - | .. | 567 | 3 440 | 5 330 | 49 306 | 58 661 |
| <i>Hela riket</i> | | | | | | | |
| 2007 | 1 612 | 26 702 | 101 267 | 79 236 | 43 309 | 117 520 | 369 646 |
| 2005 | 2 235 | 38 301 | 124 852 | 88 122 | 43 052 | 96 701 | 393 263 |
| 2003 | 3 123 | 47 855 | 145 063 | 87 283 | 41 949 | 77 247 | 402 520 |
| 2000 | 6 747 | 75 578 | 171 934 | 88 268 | 85 094 ¹⁾ | .. | 427 621 |
| 1995 | 13 388 | 126 508 | 211 870 | 72 666 | 23 613 | 34 073 | 482 118 |
| 1990 | 27 928 | 198 372 | 245 115 | 62 243 | 17 820 | 24 931 | 576 409 |

1) Avser besättningsstorlek 74 mjölkcor och däröver.

Källa: Jordbruksverket och SCB, Lantbruksregistret.

Tabell 6.6
Antal företag med nötkreatur 2008

Number of holdings with cattle

| Område | Kor | | Samtliga kor | Kvigor, tjurar o. stutar 1 år och däröver | Kalvar under 1 år | Samtliga företag med nötkreatur |
|---------------------------|---------------------|--------------------------|--------------|---|-------------------|---------------------------------|
| | För mjölkproduktion | För uppfödning av kalvar | | | | |
| <i>Län</i> | | | | | | |
| Stockholms | 92 | 262 | 354 | 396 | 352 | 430 |
| Uppsala | 227 | 408 | 635 | 726 | 673 | 776 |
| Södermanlands | 186 | 326 | 511 | 577 | 532 | 614 |
| Östergötlands | 385 | 695 | 1 075 | 1 209 | 1 145 | 1 268 |
| Jönköpings | 596 | 1 094 | 1 686 | 1 938 | 1 827 | 2 025 |
| <i>Kronobergs</i> | | | | | | |
| Kalmar | 268 | 696 | 960 | 1 118 | 1 035 | 1 181 |
| Gotlands | 566 | 764 | 1 328 | 1 503 | 1 409 | 1 582 |
| Blekinge | 294 | 247 | 541 | 629 | 584 | 651 |
| Skåne | 105 | 432 | 537 | 587 | 540 | 611 |
| | 599 | 1 849 | 2 440 | 2 669 | 2 491 | 2 829 |
| <i>Hallands</i> | | | | | | |
| Västra Götalands | 371 | 665 | 1 035 | 1 159 | 1 089 | 1 236 |
| Värmlands | 1 187 | 2 217 | 3 401 | 3 902 | 3 619 | 4 149 |
| Örebro | 169 | 533 | 702 | 822 | 729 | 889 |
| Västmanlands | 140 | 347 | 485 | 554 | 519 | 596 |
| | 65 | 185 | 250 | 303 | 259 | 324 |
| <i>Dalarnas</i> | | | | | | |
| Gävleborgs | 161 | 376 | 536 | 615 | 557 | 670 |
| Västernorrlands | 230 | 386 | 615 | 746 | 666 | 793 |
| Jämtlands | 171 | 336 | 505 | 633 | 562 | 675 |
| Västerbottens | 201 | 265 | 466 | 532 | 490 | 572 |
| | 312 | 175 | 486 | 640 | 574 | 671 |
| <i>Norrbottnens</i> | | | | | | |
| | 149 | 87 | 236 | 278 | 259 | 302 |
| <i>Produktionsområden</i> | | | | | | |
| Gss | 324 | 599 | 920 | 1 032 | 963 | 1 101 |
| Gmb | 934 | 1 285 | 2 214 | 2 500 | 2 322 | 2 610 |
| Gns | 702 | 969 | 1 668 | 1 927 | 1 808 | 2 035 |
| Ss | 711 | 1 453 | 2 162 | 2 489 | 2 273 | 2 661 |
| Gsk | 2 310 | 5 563 | 7 858 | 8 875 | 8 303 | 9 380 |
| Ssk | 405 | 1 114 | 1 516 | 1 752 | 1 557 | 1 889 |
| Nn | 584 | 1 020 | 1 601 | 1 901 | 1 725 | 2 045 |
| Nö | 504 | 342 | 845 | 1 060 | 960 | 1 123 |
| <i>Hela riket</i> | | | | | | |
| 2008 | 6 474 | 12 345 | 18 784 | 21 536 | 19 911 | 22 844 |
| 2007 | 7 096 | 12 494 | 19 549 | 22 501 | 20 780 | 23 878 |
| 2006 | 8 027 | 12 447 | 20 446 | 23 700 | 21 752 | 25 054 |
| 2005 | 8 548 | 12 821 | 21 254 | 24 808 | 22 888 | 26 179 |
| 2000 | 12 676 | 13 861 | 25 500 | 30 457 | 27 733 | 32 063 |
| 1990 | 25 921 | 10 883 | .. | 42 696 | 41 986 | 47 292 |

Källa: Jordbruksverket och SCB, Lantbruksregistret.

Tabell 6.7

Antal företag med mjölkkor efter besättningsstorlek 2007

Number of holdings with dairy cows by size of herd

| Område; storleksgrupp | Besättningsstorlek, antal mjölkkor | | | | | | Summa |
|---------------------------------------|------------------------------------|--------|-------|-------|------------------|---------|--------|
| | 1-9 | 10-24 | 25-49 | 50-74 | 75-99 | Över 99 | |
| <i>Län</i> | | | | | | | |
| Stockholms | .. | 25 | 41 | 17 | 3 | 9 | 97 |
| Uppsala | 3 | 45 | 116 | 40 | 18 | 20 | 242 |
| Södermanlands | .. | 27 | 82 | 52 | 13 | 22 | 197 |
| Östergötlands | 5 | 53 | 184 | 100 | 43 | 45 | 430 |
| Jönköpings | 12 | 128 | 292 | 117 | 48 | 41 | 638 |
| Kronobergs | 10 | 63 | 107 | 62 | 24 | 22 | 288 |
| Kalmar | 10 | 70 | 228 | 145 | 58 | 97 | 608 |
| Gotlands | .. | 64 | 137 | 58 | 19 | 34 | 314 |
| Blekinge | 5 | 39 | 49 | 14 | 7 | 7 | 121 |
| Skåne | 14 | 107 | 246 | 110 | 57 | 123 | 657 |
| Hallands | 13 | 85 | 135 | 67 | 45 | 68 | 413 |
| Västra Götalands | 44 | 276 | 528 | 245 | 91 | 110 | 1 294 |
| Värmlands | 11 | 47 | 68 | 28 | 10 | 24 | 188 |
| Örebro | 4 | 31 | 58 | 30 | 7 | 19 | 149 |
| Västmanlands | - | 13 | 28 | 20 | .. | 13 | 75 |
| Dalarnas | 17 | 48 | 67 | 29 | 9 | 13 | 183 |
| Gävleborgs | 13 | 87 | 97 | 39 | 4 | 11 | 251 |
| Västernorrlands | 15 | 69 | 64 | 26 | 11 | 14 | 199 |
| Jämtlands | 11 | 71 | 82 | 32 | 14 | 12 | 222 |
| Västerbottens | 18 | 103 | 136 | 53 | 21 | 19 | 350 |
| Norrbottens | 15 | 48 | 69 | 29 | 6 | 13 | 180 |
| <i>Produktionsområden</i> | | | | | | | |
| Gss | 8 | 63 | 107 | 61 | 36 | 77 | 352 |
| Gmb | 14 | 142 | 392 | 204 | 82 | 179 | 1 013 |
| Gns | 18 | 110 | 313 | 178 | 76 | 88 | 783 |
| Ss | 10 | 137 | 329 | 157 | 43 | 86 | 762 |
| Gsk | 73 | 548 | 1 048 | 454 | 190 | 192 | 2 505 |
| Ssk | 19 | 123 | 167 | 77 | 22 | 44 | 452 |
| Nn | 44 | 205 | 236 | 96 | 33 | 37 | 651 |
| Nö | 39 | 171 | 222 | 86 | 27 | 33 | 578 |
| <i>Storleksgrupp, hektar åkermark</i> | | | | | | | |
| 0,0- 2,0 | - | - | - | 6 | 3 | 6 | 15 |
| 2,1- 5,0 | 3 | .. | .. | - | - | .. | 6 |
| 5,1- 10,0 | 28 | 22 | .. | - | - | .. | 52 |
| 10,1- 20,0 | 101 | 229 | 49 | 3 | .. | - | 383 |
| 20,1- 30,0 | 48 | 341 | 172 | 17 | 4 | 3 | 585 |
| 30,1- 50,0 | 27 | 546 | 794 | 106 | 16 | 8 | 1 497 |
| 50,1- 100,0 | 17 | 334 | 1 463 | 647 | 179 | 130 | 2 770 |
| 100,1- 200,0 | .. | 25 | 319 | 480 | 245 | 343 | 1 413 |
| Över 200,0 | - | .. | 15 | 54 | 61 | 244 | 375 |
| <i>Hela riket</i> | | | | | | | |
| 2007 | 225 | 1 499 | 2 814 | 1 313 | 509 | 736 | 7 096 |
| 2005 | 309 | 2 152 | 3 501 | 1 463 | 506 | 617 | 8 548 |
| 2003 | 450 | 2 711 | 4 101 | 1 462 | 492 | 504 | 9 720 |
| 2000 | 1 315 | 4 189 | 4 936 | 1 484 | 751 ¹ | .. | 12 676 |
| 1995 | 2 303 | 7 395 | 6 288 | 1 243 | 280 | 234 | 17 743 |
| 1990 | 5 228 | 11 811 | 7 428 | 1 069 | 212 | 173 | 25 921 |

1) Avser besättningsstorlek 74 mjölkkor och däröver.

Källa: Jordbruksverket och SCB, Lantbruksregistret.

Tabell 6.8
Antal får 2008
Number of sheep

| Område | Tackor och baggar födda 2007 och tidigare | Lamm | Summa får och lamm |
|---------------------------|--|---------|--------------------------|
| <i>Län</i> | | | |
| Stockholms | 9 053 | 9 897 | 18 949 |
| Uppsala | 8 634 | 8 878 | 17 511 |
| Södermanlands | 11 524 | 12 296 | 23 820 |
| Östergötlands | 19 447 | 21 535 | 40 981 |
| Jönköpings | 11 114 | 12 684 | 23 798 |
| <i>Kronobergs</i> | | | |
| Kalmar | 7 488 | 6 796 | 14 284 |
| Gotlands | 17 311 | 18 424 | 35 734 |
| Blekinge | 26 565 | 32 062 | 58 627 |
| Skåne | 8 963 | 8 438 | 17 401 |
| | 23 411 | 26 633 | 50 044 |
| <i>Hallands</i> | | | |
| Västra Götalands | 11 341 | 11 474 | 22 816 |
| Värmlands | 37 688 | 42 801 | 80 489 |
| Örebro | 8 931 | 9 035 | 17 965 |
| Västmanlands | 8 335 | 9 501 | 17 836 |
| | 5 447 | 5 466 | 10 912 |
| <i>Dalarnas</i> | | | |
| Gävleborgs | 7 781 | 8 301 | 16 083 |
| Västernorrlands | .. | .. | .. |
| Jämtlands | 3 918 | 2 816 | 6 734 |
| Västerbottens | 5 048 | 5 363 | 10 411 |
| | 3 720 | 3 837 | 7 557 |
| Norrbottnens | 4 231 | 4 148 | 8 378 |
| <i>Produktionsområden</i> | | | |
| Gss | 9 274 | 10 594 | 19 869 |
| Gmb | 47 103 | 55 514 | 102 617 |
| Gns | 19 793 | 22 944 | 42 738 |
| Ss | 39 686 | 42 803 | 82 489 |
| Gsk | 82 871 | 86 896 | 169 767 |
| Ssk | 21 748 | 23 559 | 45 306 |
| Nn | 21 339 | 21 083 | 42 422 |
| Nö | 9 670 | 9 903 | 19 573 |
| <i>Hela riket</i> | | | |
| 2008 | 251 484 | 273 296 | 524 780 |
| 2007 | 241 686 | 267 235 | 508 921 |
| 2006 | 243 627 | 261 838 | 505 466 |
| 2005 | 222 009 | 249 275 | 471 284 |
| 2000 | 198 268 | 233 666 | 431 934 |
| 1990 | 161 974 | 243 621 | 404 799 |

Källa: Jordbruksverket och SCB, Lantbruksregistret.

Tabell 6.9

Antal tackor och baggar efter besättningsstorlek 2007

Number of ewes and rams by size of herd

| Område; storleksgrupp | Antal får (exkl. lamm) | | | | Summa |
|---------------------------------------|------------------------|--------|--------|---------|---------|
| | 1-9 | 10-24 | 25-49 | Över 49 | |
| <i>Län</i> | | | | | |
| Stockholms | 536 | 1 673 | 1 625 | 4 586 | 8 420 |
| Uppsala | 630 | 1 972 | 2 116 | 4 128 | 8 846 |
| Södermanlands | 484 | 1 745 | 1 856 | 7 752 | 11 837 |
| Östergötlands | 603 | 2 886 | 3 545 | 13 569 | 20 603 |
| Jönköpings | 810 | 2 715 | 2 630 | 5 301 | 11 456 |
| Kronobergs | 567 | 1 483 | 1 557 | 3 615 | 7 222 |
| Kalmar | 509 | 2 732 | 2 812 | 10 179 | 16 232 |
| Gotlands | 193 | 1 430 | 3 472 | 22 470 | 27 565 |
| Blekinge | 213 | 1 209 | 1 352 | 4 168 | 6 942 |
| Skåne | 1 353 | 3 610 | 3 974 | 13 861 | 22 798 |
| Hallands | 824 | 2 017 | 1 686 | 4 945 | 9 472 |
| Västra Götalands | 2 776 | 7 941 | 7 170 | 16 468 | 34 355 |
| Värmlands | 880 | 2 448 | 2 071 | 3 883 | 9 282 |
| Örebro | 502 | 1 388 | 1 576 | 4 616 | 8 082 |
| Västmanlands | 259 | 968 | 897 | 3 167 | 5 291 |
| Dalarnas | 571 | 1 939 | 1 409 | 2 979 | 6 898 |
| Gävleborgs | 570 | 1 974 | 1 626 | 3 279 | 7 449 |
| Västernorrlands | 449 | 1 241 | 1 284 | 1 557 | 4 531 |
| Jämtlands | 326 | 1 488 | 630 | 2 717 | 5 161 |
| Västerbottens | 510 | 1 502 | 981 | 1 302 | 4 295 |
| Norrbottnens | 317 | 1 085 | 930 | 2 617 | 4 949 |
| <i>Produktionsområden</i> | | | | | |
| Gss | 710 | 1 459 | 1 964 | 4 442 | 8 575 |
| Gmb | 920 | 3 975 | 6 667 | 35 507 | 47 069 |
| Gns | 1 275 | 3 610 | 3 091 | 12 564 | 20 540 |
| Ss | 2 235 | 7 319 | 7 818 | 22 781 | 40 153 |
| Gsk | 4 579 | 16 001 | 15 566 | 40 077 | 76 223 |
| Ssk | 1 850 | 5 076 | 4 102 | 9 560 | 20 588 |
| Nn | 1 323 | 4 799 | 3 855 | 7 631 | 17 608 |
| Nö | 990 | 3 207 | 2 136 | 4 597 | 10 930 |
| <i>Storleksgrupp, hektar åkermark</i> | | | | | |
| 0,0- 2,0 | .. | .. | .. | 1 766 | 1 837 |
| 2,1- 5,0 | 4 574 | 10 723 | 4 978 | 2 766 | 23 041 |
| 5,1- 10,0 | 3 261 | 11 901 | 9 668 | 6 797 | 31 627 |
| 10,1- 20,0 | 2 307 | 10 268 | 11 939 | 19 458 | 43 972 |
| 20,1- 30,0 | 1 067 | 3 598 | 5 307 | 21 135 | 31 107 |
| 30,1- 50,0 | 974 | 3 658 | 5 068 | 29 297 | 38 997 |
| 50,1- 100,0 | 1 027 | 3 093 | 5 004 | 34 024 | 43 148 |
| 100,1- 200,0 | 484 | 1 511 | 2 425 | 17 416 | 21 836 |
| Över 200,0 | 187 | 662 | 772 | 4 500 | 6 121 |
| <i>Hela riket</i> | | | | | |
| 2007 | 13 882 | 45 446 | 45 199 | 137 159 | 241 686 |
| 2005 | 11 833 | 45 536 | 45 774 | 118 866 | 222 009 |
| 2003 | 11 419 | 45 885 | 46 246 | 106 913 | 210 463 |
| 2000 | 12 671 | 49 093 | 46 400 | 90 104 | 198 268 |
| 1995 | 19 770 | 55 336 | 46 033 | 74 300 | 195 439 |
| 1990 | 23 876 | 41 740 | 39 330 | 57 028 | 161 974 |

Källa: Jordbruksverket och SCB, Lantbruksregistret.

Tabell 6.10**Antal företag med tackor och baggar efter besättningsstorlek 2007***Number of holdings with ewes and rams by size of herd*

| Område; storleksgrupp | Antal får (exkl. lamm) | | | | Summa företag med får |
|---------------------------------------|------------------------|-------|-------|---------|-----------------------------|
| | 1-9 | 10-24 | 25-49 | Över 49 | |
| <i>Län</i> | | | | | |
| Stockholms | 99 | 112 | 47 | 47 | 305 |
| Uppsala | 106 | 120 | 62 | 46 | 334 |
| Södermanlands | 89 | 109 | 56 | 63 | 317 |
| Östergötlands | 111 | 182 | 101 | 110 | 504 |
| Jönköpings | 149 | 176 | 78 | 45 | 448 |
| Kronobergs | 102 | 99 | 48 | 31 | 280 |
| Kalmar | 87 | 174 | 81 | 95 | 437 |
| Gotlands | 33 | 86 | 98 | 169 | 386 |
| Blekinge | 37 | 74 | 41 | 40 | 192 |
| Skåne | 288 | 238 | 118 | 113 | 757 |
| Hallands | 148 | 125 | 51 | 43 | 367 |
| Västra Götalands | 506 | 519 | 207 | 155 | 1 387 |
| Värmlands | 156 | 163 | 62 | 36 | 417 |
| Örebro | 90 | 92 | 47 | 44 | 273 |
| Västmanlands | 47 | 58 | 25 | 19 | 149 |
| Dalarnas | 97 | 130 | 40 | 32 | 299 |
| Gävleborgs | 97 | 125 | 48 | 36 | 306 |
| Västernorrlands | 81 | 80 | 38 | 16 | 215 |
| Jämtlands | 59 | 91 | 18 | 22 | 190 |
| Västerbottens | 93 | 96 | 30 | 17 | 236 |
| Norrbottens | 61 | 71 | 27 | 26 | 185 |
| <i>Produktionsområden</i> | | | | | |
| Gss | 149 | 94 | 57 | 41 | 341 |
| Gmb | 174 | 247 | 195 | 280 | 896 |
| Gns | 238 | 235 | 90 | 101 | 664 |
| Ss | 403 | 461 | 230 | 202 | 1 296 |
| Gsk | 834 | 1 032 | 454 | 357 | 2 677 |
| Ssk | 322 | 334 | 122 | 96 | 874 |
| Nn | 236 | 310 | 111 | 80 | 737 |
| Nö | 180 | 207 | 64 | 48 | 499 |
| <i>Storleksgrupp, hektar åkermark</i> | | | | | |
| 0,0- 2,0 | .. | .. | .. | 19 | 23 |
| 2,1- 5,0 | 811 | 730 | 155 | 27 | 1 723 |
| 5,1- 10,0 | 601 | 761 | 294 | 91 | 1 747 |
| 10,1- 20,0 | 416 | 641 | 339 | 238 | 1 634 |
| 20,1- 30,0 | 195 | 226 | 151 | 212 | 784 |
| 30,1- 50,0 | 187 | 230 | 147 | 249 | 813 |
| 50,1- 100,0 | 201 | 192 | 143 | 231 | 767 |
| 100,1- 200,0 | 90 | 97 | 71 | 103 | 361 |
| Över 200,0 | 34 | 41 | 22 | 35 | 132 |
| <i>Hela riket</i> | | | | | |
| 2007 | 2 536 | 2 920 | 1 323 | 1 205 | 7 984 |
| 2005 | 2 272 | 2 911 | 1 336 | 1 076 | 7 595 |
| 2003 | 2 284 | 2 963 | 1 362 | 999 | 7 608 |
| 2000 | 2 556 | 3 215 | 1 378 | 891 | 8 041 |
| 1995 | 4 183 | 3 668 | 1 367 | 767 | 9 985 |
| 1990 | 5 094 | 2 828 | 1 169 | 597 | 9 688 |

Källa: Jordbruksverket och SCB, Lantbruksregistret.

Tabell 6.11
Antal svin 2008
Number of pigs

| Område | Galtar | Suggor | Slaktsvin, 20 kg och däröver | Smågrisar, under 20 kg | Summa svin |
|---------------------------|--------|----------------------|------------------------------------|------------------------------|---------------|
| <i>Län</i> | | | | | |
| Stockholms | 9 | 819 | 11 653 | 2 891 | 15 372 |
| Uppsala | 56 | 3 659 | 17 519 | 11 667 | 32 901 |
| Södermanlands | 48 | 5 598 | 35 641 | 17 376 | 58 663 |
| Östergötlands | 87 | 11 396 | 69 927 | 33 473 | 114 883 |
| Jönköpings | 16 | 2 005 | 7 230 | 4 761 | 14 012 |
| Kronobergs | 30 | 1 528 | 9 809 | 3 485 | 14 852 |
| Kalmar | 82 | 7 754 | 48 605 | 25 365 | 81 806 |
| Gotlands | 38 | 6 431 | 36 266 | 17 137 | 59 871 |
| Blekinge | 31 | 2 114 | 23 786 | 6 599 | 32 531 |
| Skåne | 1 058 | 50 799 | 280 050 | 143 298 | 475 206 |
| Hallands | 260 | 18 670 | 126 553 | 53 751 | 199 234 |
| Västra Götalands | 381 | 33 050 | 174 591 | 83 787 | 291 808 |
| Värmlands | .. | 4 933 | 34 923 | 16 753 | 56 765 |
| Örebro | 35 | 4 915 | 30 584 | 11 943 | 47 477 |
| Västmanlands | 54 | 8 315 | 31 554 | 20 256 | 60 178 |
| Dalarnas | 19 | 1 104 | 3 231 | 2 676 | 7 031 |
| Gävleborgs | 12 | 499 | 5 340 | 1 729 | 7 580 |
| Västernorrlands | 11 | 784 | 5 897 | 1 901 | 8 593 |
| Jämtlands | 5 | 64 | 373 | 193 | 635 |
| Västerbottens | 41 | 1 909 | 12 013 | 4 769 | 18 731 |
| Norrbottnens | 10 | 1 049 | 8 567 | 1 535 | 11 161 |
| <i>Produktionsområden</i> | | | | | |
| Gss | 887 | 37 792 | 226 803 | 101 368 | 366 850 |
| Gmb | 390 | 34 367 | 211 054 | 105 562 | 351 373 |
| Gns | 263 | 34 914 | 217 659 | 96 565 | 349 402 |
| Ss | 215 | 25 407 | 150 149 | 75 917 | 251 688 |
| Gsk | 431 | 25 462 | 119 670 | 64 752 | 210 315 |
| Ssk | .. | 4 920 | 15 292 | 10 704 | 31 079 |
| Nn | 37 | 1 562 | 12 892 | 4 155 | 18 646 |
| Nö | 53 | 2 970 | 20 592 | 6 321 | 29 936 |
| <i>Hela riket</i> | | | | | |
| 2008 | 2 438 | 167 394 | 974 112 | 465 345 | 1 609 289 |
| 2007 | 2 491 | 178 953 | 1 015 365 | 479 518 | 1 676 327 |
| 2006 | 2 623 | 184 321 | 1 001 947 | 491 644 | 1 680 535 |
| 2005 | 2 697 | 185 415 | 1 085 304 | 537 800 | 1 811 216 |
| 2000 | 4 161 | 201 896 | 1 145 856 | 566 004 | 1 917 917 |
| 1990 | 8 591 | 221 092 ¹ | 1 024 820 ¹ | 1 009 440 | 2 263 943 |

1) T.o.m. 1995 samredovisades ännu ej betäckta gyltor med "Slaktsvin 20 kg och däröver". Fr.o.m. 1996 samredovisas de med "Suggor och galtar".

Källa: Jordbruksverket och SCB, Lantbruksregistret.

Tabell 6.12

Antal suggor och galtar efter besättningsstorlek 2007

Number of sows and boars by size of herd

| Område; storleksgrupp | Antal suggor och galtar | | | | Summa |
|---------------------------------------|-------------------------|--------|---------|----------|---------|
| | 1-49 | 50-99 | 100-199 | Över 199 | |
| <i>Län</i> | | | | | |
| Stockholms | 74 | 210 | .. | .. | 954 |
| Uppsala | 405 | 660 | 1 180 | 3 188 | 5433 |
| Södermanlands | 71 | .. | 1 321 | 5 289 | 6 803 |
| Östergötlands | 201 | 682 | 1 398 | 8 441 | 10 722 |
| Jönköpings | 224 | 220 | .. | 1 489 | 2 050 |
| Kronobergs | 132 | 222 | 561 | .. | 1 879 |
| Kalmar | 133 | 1 031 | 1 603 | 5 915 | 8 682 |
| Gotlands | 396 | 477 | 997 | 4 096 | 5 966 |
| Blekinge | 391 | .. | 531 | 1 240 | 2 279 |
| Skåne | 3 893 | 5 583 | 10 353 | 37 002 | 56 831 |
| Hallands | 2 172 | 3 142 | 5 453 | 9 906 | 20 673 |
| Västra Götalands | 1 436 | 1 825 | 5 345 | 26 896 | 35 502 |
| Värmlands | 65 | 285 | 1 073 | 3 002 | 4 425 |
| Örebro | 156 | .. | 1 220 | 3 702 | 5 264 |
| Västmanlands | 108 | 304 | 891 | 6 926 | 8 229 |
| Dalarnas | 77 | 195 | .. | .. | 1 304 |
| Gävleborgs | 108 | .. | 557 | - | 797 |
| Västernorrlands | 37 | .. | - | .. | 558 |
| Jämtlands | 132 | - | - | - | 132 |
| Västerbottens | 342 | 214 | 509 | 766 | 1 831 |
| Norrbottnens | .. | - | 404 | .. | 1 130 |
| <i>Produktionsområden</i> | | | | | |
| Gss | 3 241 | 5 468 | 8 629 | 24 974 | 42 312 |
| Gmb | 2 106 | 2 823 | 7 727 | 25 063 | 37 719 |
| Gns | 937 | 2 123 | 6 025 | 27 504 | 36 589 |
| Ss | 760 | 1 580 | 4 978 | 21 696 | 29 014 |
| Gsk | 2 679 | 2 885 | 3 747 | 17 464 | 26 775 |
| Ssk | 138 | 382 | 1 432 | 2 542 | 4 494 |
| Nn | 339 | 262 | 577 | .. | 1 569 |
| Nö | 371 | 214 | 913 | 1 474 | 2 972 |
| <i>Storleksgrupp, hektar åkermark</i> | | | | | |
| 0,0- 2,0 | .. | 776 | 2 455 | 26 240 | 29 530 |
| 2,1- 5,0 | 223 | .. | .. | 903 | 1 499 |
| 5,1- 10,0 | 558 | .. | .. | .. | 2 495 |
| 10,1- 20,0 | 1 847 | 826 | 705 | 1 997 | 5 375 |
| 20,1- 30,0 | 1 504 | 1 659 | 1 621 | 3 449 | 8 233 |
| 30,1- 50,0 | 2 554 | 2 174 | 3 545 | 6 861 | 15 134 |
| 50,1- 100,0 | 2 680 | 5 794 | 9 500 | 15 107 | 33 081 |
| 100,1- 200,0 | 918 | 3 312 | 10 414 | 27 614 | 42 258 |
| Över 200,0 | 228 | 1 030 | 5 286 | 37 295 | 43 839 |
| <i>Hela riket</i> | | | | | |
| 2007 | 10 571 | 15 737 | 34 028 | 121 108 | 181 444 |
| 2005 | 14 158 | 18 647 | 36 595 | 118 712 | 188 112 |
| 2003 | 21 888 | 25 308 | 40 968 | 120 308 | 208 472 |
| 2000 | 30 738 | 32 358 | 44 395 | 78 733 | 186 224 |
| 1995 | 86 863 | 63 852 | 39 580 | 54 655 | 244 950 |
| 1990 | .. | .. | .. | .. | .. |

Källa: Jordbruksverket och SCB, Lantbruksregistret.

Tabell 6.13
Antal slaktsvin efter besättningsstorlek 2007
Number of fattening pigs by size of herd

| Område; storleksgrupp | Antal slaktsvin | | | | | Summa |
|---------------------------------------|-----------------|---------|---------|---------|----------|------------------------|
| | 1-99 | 100-249 | 250-499 | 500-749 | Över 749 | |
| <i>Län</i> | | | | | | |
| Stockholms | 104 | .. | 973 | .. | 11 344 | 13 639 |
| Uppsala | 629 | 3 420 | 3 111 | .. | 10 989 | 19 334 |
| Södermanlands | 410 | 455 | 3 497 | 2 799 | 29 899 | 37 060 |
| Östergötlands | 394 | 1 107 | 3 310 | 4 394 | 67 594 | 76 799 |
| Jönköpings | 296 | 501 | 1 386 | .. | 5 132 | 7 815 |
| Kronobergs | 226 | 465 | .. | 1 933 | 6 553 | 9 865 |
| Kalmar | 645 | 2 723 | 4 799 | 6 743 | 38 871 | 53 781 |
| Gotlands | 671 | 1 510 | 2 292 | 6 921 | 22 993 | 34 387 |
| Blekinge | 771 | 560 | 4 530 | 3 979 | 15 526 | 25 366 |
| Skåne | 6 964 | 11 871 | 24 412 | 31 528 | 223 653 | 298 428 |
| Hallands | 4 968 | 6 049 | 19 463 | 17 994 | 83 131 | 131 605 |
| Västra Götalands | 3 266 | 6 463 | 14 453 | 27 909 | 124 867 | 176 958 |
| Värmlands | 161 | 531 | 2 995 | 5 528 | 24 097 | 33 312 |
| Örebro | 370 | 513 | 2 435 | 3 233 | 20 143 | 26 694 |
| Västmanlands | 192 | 854 | 2 746 | .. | 27 804 | 32 796 |
| Dalarnas | 271 | 485 | .. | .. | .. | 5 171 |
| Gävleborgs | 254 | 1 211 | 967 | .. | .. | 5 496 |
| Västernorrlands | 171 | 684 | .. | .. | .. | 4 370 |
| Jämtlands | 79 | 709 | - | .. | - | 1 290 |
| Västerbottens | 440 | 594 | 2 296 | 4 094 | 4 758 | 12 182 |
| Norrbottnens | 85 | .. | .. | - | 8 198 | 9 017 |
| <i>Produktionsområden</i> | | | | | | |
| Gss | 5 688 | 10 857 | 30 044 | 30 590 | 168 047 | 245 226 |
| Gmb | 4 326 | 7 236 | 16 380 | 27 774 | 164 220 | 219 936 |
| Gns | 2 448 | 5 325 | 13 654 | 26 542 | 175 126 | 223 095 |
| Ss | 1 643 | 5 809 | 14 457 | 14 342 | 117 374 | 153 625 |
| Gsk | 5 717 | 7 436 | 15 000 | 16 995 | 78 697 | 123 845 |
| Ssk | 297 | 997 | 2 505 | .. | 12 182 | 16 649 |
| Nn | 702 | 2 604 | 1 424 | 3 040 | 3 999 | 11 769 |
| Nö | 546 | 978 | 2 646 | 4 094 | 12 956 | 21 220 |
| <i>Storleksgrupp, hektar åkermark</i> | | | | | | |
| 0,0- 2,0 | 87 | 1 734 | 5 467 | 7 821 | 95 731 | 110 840 |
| 2,1- 5,0 | 262 | .. | 1 023 | .. | 5 504 | 8 508 |
| 5,1- 10,0 | 888 | 755 | .. | .. | .. | 4 165 |
| 10,1- 20,0 | 4 324 | 1 214 | 1 990 | 1 875 | 13 650 | 23 053 |
| 20,1- 30,0 | 3 310 | 5 325 | 3 969 | 6 908 | 6 569 | 26 081 |
| 30,1- 50,0 | 5 548 | 6 429 | 10 841 | 9 184 | 10 871 | 42 873 |
| 50,1- 100,0 | 4 556 | 16 275 | 34 497 | 39 169 | 88 859 | 183 356 |
| 100,1- 200,0 | 1 790 | 7 557 | 24 900 | 40 071 | 203 534 | 277 852 |
| Över 200,0 | 602 | 1 692 | 12 518 | 16 909 | 306 916 | 338 637 |
| <i>Hela riket</i> | | | | | | |
| 2007 | 21 367 | 41 242 | 96 110 | 124 045 | 732 601 | 1 015 365 |
| 2005 | 27 124 | 46 458 | 122 185 | 128 723 | 760 814 | 1 085 304 |
| 2003 | 38 469 | 68 293 | 161 875 | 146 559 | 712 176 | 1 127 372 |
| 2000 | 49 730 | 85 129 | 162 254 | 174 976 | 611 688 | 1 083 777 |
| 1995 | .. | .. | .. | .. | .. | 1 187 990 ¹ |
| 1990 | .. | .. | .. | .. | .. | .. |

1) Svin 20 kg och däröver.

Källa: Jordbruksverket och SCB, Lantbruksregistret.

Tabell 6.14

Antal företag med suggor och galtar efter besättningsstorlek 2007

Number of holdings with sows and boars by size of herd

| Område; storleksgrupp | Antal suggor och galtar | | | | Summa företag med suggor och galtar |
|---------------------------------------|-------------------------|-------|---------|----------|--|
| | 1–49 | 50–99 | 100–199 | Över 199 | |
| <i>Län</i> | | | | | |
| Stockholms | 11 | 3 | .. | .. | 17 |
| Uppsala | 27 | 9 | 8 | 9 | 53 |
| Södermanlands | 8 | .. | 9 | 10 | 29 |
| Östergötlands | 19 | 9 | 10 | 16 | 54 |
| Jönköpings | 22 | 3 | .. | 3 | 29 |
| Kronobergs | 18 | 3 | 4 | .. | 27 |
| Kalmar | 12 | 14 | 12 | 16 | 54 |
| Gotlands | 27 | 7 | 7 | 6 | 47 |
| Blekinge | 21 | .. | 4 | 4 | 31 |
| Skåne | 258 | 79 | 75 | 69 | 481 |
| Hallands | 136 | 43 | 37 | 20 | 236 |
| Västra Götalands | 111 | 24 | 37 | 40 | 212 |
| Värmlands | 9 | 3 | 7 | 3 | 22 |
| Örebro | 14 | .. | 8 | 6 | 30 |
| Västmanlands | 6 | 4 | 6 | 8 | 24 |
| Dalarnas | 12 | 3 | .. | .. | 19 |
| Gävleborgs | 10 | .. | 4 | – | 16 |
| Västernorrlands | 8 | .. | – | .. | 11 |
| Jämtlands | 14 | – | – | – | 14 |
| Västerbottens | 21 | 3 | 4 | 3 | 31 |
| Norrbottens | .. | – | 3 | .. | 6 |
| <i>Produktionsområden</i> | | | | | |
| Gss | 168 | 76 | 60 | 49 | 353 |
| Gmb | 152 | 40 | 56 | 48 | 296 |
| Gns | 65 | 28 | 41 | 42 | 176 |
| Ss | 61 | 21 | 34 | 36 | 152 |
| Gsk | 232 | 40 | 28 | 35 | 335 |
| Ssk | 25 | 5 | 10 | 5 | 45 |
| Nn | 39 | 4 | 4 | .. | 48 |
| Nö | 24 | 3 | 7 | 4 | 38 |
| <i>Storleksgrupp, hektar åkermark</i> | | | | | |
| 0,0– 2,0 | .. | 10 | 17 | 36 | 65 |
| 2,1– 5,0 | 54 | .. | .. | 3 | 60 |
| 5,1– 10,0 | 92 | .. | .. | .. | 96 |
| 10,1– 20,0 | 177 | 13 | 5 | 5 | 200 |
| 20,1– 30,0 | 119 | 23 | 13 | 6 | 161 |
| 30,1– 50,0 | 135 | 31 | 25 | 13 | 204 |
| 50,1– 100,0 | 140 | 78 | 68 | 40 | 326 |
| 100,1– 200,0 | 38 | 45 | 73 | 62 | 218 |
| Över 200,0 | 9 | 14 | 36 | 54 | 113 |
| <i>Hela riket</i> | | | | | |
| 2007 | 766 | 217 | 240 | 220 | 1 443 |
| 2005 | 1 041 | 259 | 261 | 220 | 1 781 |
| 2003 | 1 597 | 360 | 299 | 227 | 2 483 |
| 2000 | 2 282 | 458 | 325 | 156 | 3 223 |
| 1995 | 6 607 | 934 | 301 | 116 | 7 958 |
| 1990 | .. | .. | .. | .. | .. |

Källa: Jordbruksverket och SCB, Lantbruksregistret.

Tabell 6.15
Antal företag med slaktsvin efter besättningsstorlek 2007
Number of holdings with fattening pigs by size of herd

| Område; storleksgrupp | Antal slaktsvin | | | | | Summa företag med slaktsvin |
|---------------------------------------|-----------------|---------|---------|---------|----------|-----------------------------------|
| | 1-99 | 100-249 | 250-499 | 500-749 | Över 749 | |
| <i>Län</i> | | | | | | |
| Stockholms | 12 | .. | 3 | .. | 6 | 24 |
| Uppsala | 26 | 20 | 9 | .. | 7 | 64 |
| Södermanlands | 10 | 3 | 9 | 4 | 13 | 39 |
| Östergötlands | 16 | 7 | 9 | 7 | 40 | 79 |
| Jönköpings | 29 | 4 | 4 | .. | 3 | 41 |
| Kronobergs | 17 | 3 | .. | 3 | 5 | 30 |
| Kalmar | 21 | 16 | 14 | 11 | 30 | 92 |
| Gotlands | 24 | 9 | 6 | 11 | 18 | 68 |
| Blekinge | 15 | 3 | 12 | 6 | 12 | 48 |
| Skåne | 232 | 72 | 67 | 52 | 124 | 547 |
| Hallands | 135 | 38 | 55 | 31 | 52 | 311 |
| Västra Götalands | 103 | 38 | 39 | 45 | 87 | 312 |
| Värmlands | 11 | 3 | 8 | 9 | 16 | 47 |
| Örebro | 15 | 3 | 6 | 5 | 14 | 43 |
| Västmanlands | 5 | 5 | 7 | .. | 23 | 42 |
| Dalarnas | 14 | 3 | .. | .. | .. | 22 |
| Gävleborgs | 23 | 7 | 3 | .. | .. | 36 |
| Västernorrlands | 11 | 4 | .. | .. | .. | 21 |
| Jämtlands | 12 | 4 | .. | .. | .. | 17 |
| Västerbottens | 23 | 3 | 7 | 7 | 3 | 43 |
| Norrbottnens | 4 | .. | .. | .. | 4 | 11 |
| <i>Produktionsområden</i> | | | | | | |
| Gss | 158 | 68 | 84 | 52 | 104 | 466 |
| Gmb | 138 | 43 | 45 | 45 | 100 | 371 |
| Gns | 63 | 31 | 36 | 43 | 112 | 285 |
| Ss | 63 | 34 | 39 | 23 | 73 | 232 |
| Gsk | 228 | 46 | 42 | 27 | 53 | 396 |
| Ssk | 26 | 6 | 7 | .. | 10 | 50 |
| Nn | 53 | 15 | 4 | 5 | 4 | 81 |
| Nö | 29 | 5 | 8 | 7 | 7 | 56 |
| <i>Storleksgrupp, hektar åkermark</i> | | | | | | |
| 0,0- 2,0 | 4 | 10 | 15 | 14 | 51 | 94 |
| 2,1- 5,0 | 43 | .. | 3 | .. | 4 | 54 |
| 5,1- 10,0 | 72 | 5 | .. | .. | .. | 81 |
| 10,1- 20,0 | 175 | 7 | 6 | 3 | 8 | 199 |
| 20,1- 30,0 | 110 | 35 | 11 | 11 | 5 | 172 |
| 30,1- 50,0 | 161 | 40 | 31 | 15 | 9 | 256 |
| 50,1- 100,0 | 137 | 95 | 97 | 64 | 77 | 470 |
| 100,1- 200,0 | 45 | 44 | 67 | 66 | 150 | 372 |
| Över 200,0 | 11 | 10 | 33 | 27 | 158 | 239 |
| <i>Hela riket</i> | | | | | | |
| 2007 | 758 | 248 | 265 | 203 | 463 | 1 937 |
| 2005 | 984 | 284 | 335 | 212 | 491 | 2 306 |
| 2003 | 1 402 | 431 | 439 | 240 | 481 | 2 993 |
| 2000 | 2 218 | 524 | 457 | 289 | 409 | 3 897 |
| 1995 | .. | .. | .. | .. | .. | 8 276 ¹ |
| 1990 | .. | .. | .. | .. | .. | .. |

1) Företag med svin 20 kg och däröver.

Källa: Jordbruksverket och SCB, Lantbruksregistret.

Tabell 6.16
Antal höns och kycklingar 2008 samt kalkoner 2007

Number of fowls, chickens and turkeys

| Område | Höns, 20 veckor eller äldre | Kycklingar av värpras avsedda för ägg- produktion | Slakt- kycklingar | Kalkoner |
|---------------------------|-----------------------------------|---|----------------------|----------|
| <i>Län</i> | | | | |
| Stockholms | 81 254 | .. | 56 | 17 |
| Uppsala | 56 383 | 34 241 | .. | 220 |
| Södermanlands | 266 120 | 65 362 | 508 928 | .. |
| Östergötlands | 894 648 | 229 280 | 499 938 | 215 |
| Jönköpings | 72 639 | 56 180 | .. | 188 |
| Kronobergs | 82 487 | 46 645 | 215 691 | 237 |
| Kalmar | 427 830 | 112 591 | 419 085 | 23 |
| Gotlands | 183 843 | 72 215 | .. | 104 |
| Blekinge | 76 124 | 67 862 | 1 592 116 | .. |
| Skåne | 1 320 943 | 284 649 | 1 749 328 | 63 565 |
| Hallands | 588 133 | 75 874 | 375 685 | 805 |
| Västra Götalands | 877 991 | 260 637 | 770 652 | 13 655 |
| Värmlands | 13 070 | .. | .. | 5 308 |
| Örebro | 199 870 | 235 853 | 19 766 | 90 |
| Västmanlands | 85 212 | .. | 36 345 | .. |
| Dalarnas | 29 566 | .. | 0 | 93 |
| Gävleborgs | 77 959 | 3 104 | 1 417 | 74 |
| Västernorrlands | 88 544 | 90 405 | .. | 55 |
| Jämtlands | 18 263 | .. | 0 | 751 |
| Västerbottens | 98 728 | 12 141 | .. | 87 |
| Norrbottnens | 6 522 | .. | 0 | 39 |
| <i>Produktionsområden</i> | | | | |
| Gss | 1 236 155 | 91 124 | 1 583 372 | 16 426 |
| Gmb | 923 800 | 472 439 | 1 981 407 | 60 539 |
| Gns | 1 251 814 | 444 195 | 869 383 | 731 |
| Ss | 569 203 | 99 787 | 565 149 | 2 519 |
| Gsk | 993 952 | 196 873 | 792 514 | 3 081 |
| Ssk | 309 835 | 238 534 | 397 333 | 16 392 |
| Nn | 155 835 | 93 509 | .. | 905 |
| Nö | 105 532 | 12 173 | .. | 150 |
| <i>Hela riket</i> | | | | |
| 2008 | 5 546 125 | 1 648 634 | 6 189 185 | .. |
| 2007 | 5 327 507 | 1 752 900 | 6 653 298 | 100 743 |
| 2006 | 4 524 040 | 1 646 280 | 7 436 135 | .. |
| 2005 | 5 065 258 | 1 696 778 | 7 504 777 | 121 549 |
| 2000 | 5 669 655 | 1 654 063 | 7 431 737 | .. |
| 1990 | 6 391 943 | 2 175 676 | 2 743 798 | .. |

Källa: Jordbruksverket och SCB, Lantbruksregistret.

Tabell 6.17

Antal höns (exkl. kycklingar) efter besättningsstorlek 2007

Number of fowls (chickens not included) by size of herd

| Område; storleksgrupp | Antal höns (exklusive kycklingar) | | | | Summa höns |
|---------------------------------------|-----------------------------------|---------|-----------|------------|---------------|
| | 1-49 | 50-199 | 200-4 999 | Över 4 999 | |
| <i>Län</i> | | | | | |
| Stockholms | 2 126 | 1 299 | 7 700 | 60 040 | 71 165 |
| Uppsala | 2 137 | 964 | 9 370 | 26 416 | 38 887 |
| Södermanlands | 1 993 | 903 | 17 130 | 178 450 | 198 476 |
| Östergötlands | 2 541 | 1 004 | 12 580 | 848 744 | 864 869 |
| Jönköpings | 4 829 | 1 396 | 14 536 | 34 170 | 54 931 |
| Kronobergs | 2 382 | 230 | 17 800 | 70 000 | 90 412 |
| Kalmar | 3 445 | 654 | 11 700 | 507 680 | 523 479 |
| Gotlands | 1 022 | 530 | 11 308 | 217 010 | 229 870 |
| Blekinge | 818 | .. | 14 073 | 72 650 | 87 641 |
| Skåne | 6 541 | 3 251 | 40 326 | 1 149 797 | 1 199 915 |
| Hallands | 1 890 | 405 | 15 875 | 549 110 | 567 280 |
| Västra Götalands | 11 116 | 4 615 | 45 696 | 771 458 | 832 885 |
| Värmlands | 2 079 | 330 | .. | .. | 12 859 |
| Örebro | 1 885 | 1 045 | 7 715 | 176 008 | 186 653 |
| Västmanlands | 876 | 756 | .. | .. | 40 432 |
| Dalarnas | 1 966 | 644 | .. | .. | 30 780 |
| Gävleborgs | 1 976 | 339 | .. | 109 207 | 116 422 |
| Västernorrlands | 1 262 | 625 | 2 408 | 58 400 | 62 695 |
| Jämtlands | 843 | 206 | .. | .. | 25 406 |
| Västerbottens | 785 | .. | .. | 84 982 | 86 067 |
| Norrbottnens | 383 | - | - | .. | 6 383 |
| <i>Produktionsområden</i> | | | | | |
| Gss | 3 006 | 1 375 | 38 594 | 954 627 | 997 602 |
| Gmb | 4 670 | 1 856 | 27 208 | 1 092 590 | 1 126 324 |
| Gns | 4 556 | 2 137 | 34 521 | 1 227 145 | 1 268 359 |
| Ss | 8 350 | 4 657 | 46 965 | 353 314 | 413 286 |
| Gsk | 21 096 | 6 063 | 76 116 | 816 965 | 920 240 |
| Ssk | 5 733 | 1 703 | 9 325 | 356 892 | 373 653 |
| Nn | 4 113 | 1 450 | 7 808 | 121 964 | 135 335 |
| Nö | 1 371 | 155 | .. | 90 982 | 92 708 |
| <i>Storleksgrupp, hektar åkermark</i> | | | | | |
| 0,0- 2,0 | .. | .. | 59 144 | 2 451 846 | 2 511 233 |
| 2,1- 5,0 | 11 723 | 2 174 | 18 110 | 58 761 | 90 768 |
| 5,1- 10,0 | 11 613 | 3 133 | 7 358 | 92 523 | 114 627 |
| 10,1- 20,0 | 12 094 | 4 961 | 16 147 | 95 690 | 128 892 |
| 20,1- 30,0 | 6 104 | 2 059 | 30 755 | 102 260 | 141 178 |
| 30,1- 50,0 | 5 014 | 2 540 | 27 249 | 315 098 | 349 901 |
| 50,1- 100,0 | 4 663 | 3 360 | 39 655 | 422 761 | 470 439 |
| 100,1- 200,0 | 1 478 | 739 | 36 419 | 688 895 | 727 531 |
| Över 200,0 | 183 | 210 | .. | 786 645 | 792 938 |
| <i>Hela riket</i> | | | | | |
| 2007 | 52 895 | 19 396 | 240 737 | 5 014 479 | 5 327 507 |
| 2005 | 62 535 | 25 359 | 286 379 | 4 690 985 | 5 065 258 |
| 2003 | 70 846 | 25 845 | 283 863 | 4 117 124 | 4 497 678 |
| 2000 | 75 621 | 32 101 | 385 897 | 5 176 036 | 5 669 655 |
| 1995 | 133 368 | 78 218 | 643 724 | 5 244 960 | 6 100 270 |
| 1990 | 185 804 | 122 461 | 897 009 | 5 186 669 | 6 391 943 |

Källa: Jordbruksverket och SCB, Lantbruksregistret.

Tabell 6.18

Antal företag med höns (exkl. kycklingar) efter besättningsstorlek 2007

Number of holdings with fowls (chickens not included) by size of herd

| Område; storleksgrupp | Antal höns (exklusive kycklingar) | | | | Summa företag med höns |
|---------------------------------------|-----------------------------------|------------|---------------|---------------|------------------------------|
| | 1– 49 | 50– 199 | 200– 4 999 | Över 4 999 | |
| <i>Län</i> | | | | | |
| Stockholms | 152 | 16 | 7 | 6 | 181 |
| Uppsala | 150 | 13 | 5 | 3 | 171 |
| Södermanlands | 128 | 10 | 10 | 10 | 158 |
| Östergötlands | 159 | 13 | 6 | 45 | 223 |
| Jönköpings | 329 | 19 | 6 | 3 | 357 |
| Kronobergs | 169 | 3 | 6 | 6 | 184 |
| Kalmar | 217 | 10 | 8 | 12 | 247 |
| Gotlands | 77 | 6 | 6 | 10 | 99 |
| Blekinge | 57 | .. | 6 | 4 | 69 |
| Skåne | 481 | 35 | 14 | 31 | 561 |
| Hallands | 156 | 5 | 7 | 21 | 189 |
| Västra Götalands | 715 | 54 | 24 | 32 | 825 |
| Värmlands | 161 | 5 | .. | .. | 169 |
| Örebro | 115 | 12 | 4 | 9 | 140 |
| Västmanlands | 59 | 8 | .. | .. | 71 |
| Dalarnas | 134 | 8 | .. | .. | 146 |
| Gävleborgs | 133 | 4 | .. | 5 | 144 |
| Västernorrlands | 99 | 8 | 3 | 3 | 113 |
| Jämtlands | 78 | 3 | .. | .. | 84 |
| Västerbottens | 72 | .. | .. | 5 | 80 |
| Norrbottens | 33 | – | – | .. | 34 |
| <i>Produktionsområden</i> | | | | | |
| Gss | 211 | 16 | 13 | 31 | 271 |
| Gmb | 323 | 22 | 14 | 28 | 387 |
| Gns | 297 | 23 | 17 | 59 | 396 |
| Ss | 569 | 55 | 29 | 26 | 679 |
| Gsk | 1 447 | 78 | 35 | 41 | 1 601 |
| Ssk | 388 | 21 | 7 | 14 | 430 |
| Nn | 313 | 18 | 6 | 8 | 345 |
| Nö | 126 | 3 | .. | 6 | 136 |
| <i>Storleksgrupp, hektar åkermark</i> | | | | | |
| 0,0– 2,0 | .. | .. | 20 | 67 | 91 |
| 2,1– 5,0 | 909 | 26 | 9 | 5 | 949 |
| 5,1– 10,0 | 858 | 40 | 9 | 5 | 912 |
| 10,1– 20,0 | 804 | 62 | 20 | 8 | 894 |
| 20,1– 30,0 | 400 | 26 | 12 | 9 | 447 |
| 30,1– 50,0 | 316 | 31 | 17 | 21 | 385 |
| 50,1– 100,0 | 277 | 37 | 17 | 32 | 363 |
| 100,1– 200,0 | 97 | 9 | 16 | 34 | 156 |
| Över 200,0 | 11 | 3 | .. | 32 | 48 |
| <i>Hela riket</i> | | | | | |
| 2007 | 3 674 | 236 | 122 | 213 | 4 245 |
| 2005 | 4 242 | 318 | 146 | 210 | 4 916 |
| 2003 | 4 745 | 317 | 156 | 204 | 5 422 |
| 2000 | 4 819 | 390 | 213 | 256 | 5 678 |
| 1995 | 7 952 | 945 | 410 | 286 | 9 593 |
| 1990 | 10 284 | 1 533 | 773 | 310 | 12 900 |

Källa: Jordbruksverket och SCB, Lantbruksregistret.

Tabell 6.19**Antal hästar, hästar per 1 000 invånare och antal hästhållare. Oktober 2004***Number of horses, density of horses and number of horse keepers. October 2004*

| Område | Antal hästar | Därav hästar på jordbruk ¹ | Antal hästar/1 000 invånare | Antal hästhållare ² |
|-------------------|--------------|---------------------------------------|-----------------------------|--------------------------------|
| <i>Län</i> | | | | |
| Stockholms | 27 300 | 6 712 | 15 | 2 700 |
| Uppsala | 8 700 | 3 739 | 29 | 1 600 |
| Södermanlands | 11 200 | 3 964 | 43 | 1 700 |
| Östergötlands | 15 400 | 5 108 | 37 | 2 800 |
| Jönköpings | 12 300 | 4 988 | 37 | 2 500 |
| Kronobergs | 7 700 | 3 753 | 43 | 2 300 |
| Kalmar | 12 900 | 4 654 | 55 | 2 600 |
| Gotlands | 5 800 | 2 766 | 101 | 1 300 |
| Blekinge | 4 700 | 1 519 | 31 | 1 200 |
| Skåne | 35 800 | 13 067 | 31 | 6 800 |
| Hallands | 11 500 | 4 708 | 41 | 2 400 |
| Västra Götalands | 50 200 | 17 306 | 33 | 10 400 |
| Värmlands | 12 500 | 3 605 | 46 | 2 900 |
| Örebro | 9 800 | 3 170 | 36 | 2 000 |
| Västmanlands | 11 800 | 3 625 | 45 | 1 700 |
| Dalarnas | 9 500 | 2 844 | 34 | 2 600 |
| Gävleborgs | 9 300 | 3 094 | 34 | 2 500 |
| Västernorrlands | 7 200 | 2 507 | 29 | 1 800 |
| Jämtlands | 5 400 | 2 093 | 42 | 1 100 |
| Västerbottens | 8 800 | 1 562 | 34 | 1 800 |
| Norrbottens | 5 300 | 876 | 21 | 1 500 |
| <i>Hela riket</i> | 283 100 | 95 660 | 31 | 56 000 |

1) Enligt Lantbruksregistret, juni 2003.

2) Ett jordbruk respektive fastighetsägare betraktas här som en hästhållare, även om flera personer hyr stall/stallplats och sköter sina hästar självständigt.

Källa: Jordbruksverket och SCB, Lantbruksstatistiken.

Tabell 6.20
Antal uppfödare av mink och rävar samt antal avelshonor 1990/91–2007/08

Number of breeders of minks and foxes and number of breeding animals

| År | Antal uppfödare av | | | | Antal avelshonor av | |
|---------|--------------------|----------------|-------|------------------|---------------------|-------|
| | Mink | Mink och rävar | Rävar | Summa uppfödare | Mink | Rävar |
| 2007/08 | 100 | – | – | 100 | 200 000 | – |
| 2006/07 | 115 | – | – | 115 | 250 000 | – |
| 2005/06 | 150 | – | – | 150 | 290 000 | – |
| 2004/05 | 180 | – | – | 180 | 290 000 | – |
| 2000/01 | 183 | – | – | 183 | 280 000 | – |
| 1995/96 | 190 | 8 | 12 | 210 | 260 000 | 3 500 |
| 1990/91 | 220 | 25 | 26 | 330 ¹ | 255 000 | 4 600 |

1) Summa uppfödare 1990/91 består även av 47 chinchilla-uppfödare och 12 övriga uppfödare.

Källa: Sveriges Pälstdjursuppfödare Riksförbund.

Tabell 6.21
Antal medlemmar i Sveriges Biodlares Riksförbund, antal bisamhällen samt skörd av bioning under perioden 1990–2008

Number of members of The Swedish Beekeepers Association, number of bee colonies and production of bee honey

| År | Antal medlemmar | Antal bisamhällen | | Skörd av bioning, 1 000-tals kg | Andel medlemmar med uppgifter om skörd, % | Uppräknad ¹ skörd av bioning, 1 000-tals kg |
|------|-----------------|----------------------------|-----------------------|---------------------------------|---|--|
| | | Invintrade föregående höst | Därav vinterförluster | | | |
| 2008 | 8 777 | 33 636 | 5 561 | 953 | 45 | 2 354 |
| 2007 | 9 661 | 33 795 | 3 990 | 1 106 | 44 | 2 793 |
| 2006 | 10 246 | 36 097 | 6 362 | 1 434 | 44 | 3 621 |
| 2005 | 10 330 | 36 791 | 5 567 | 1 370 | 45 | 3 382 |
| 2000 | 11 726 | 42 586 | 3 673 | 1 088 | 47 | 2 571 |
| 1995 | 13 316 | 57 284 | 4 688 | 2 184 | 60 | 4 044 |
| 1990 | 17 923 | 88 040 | 5 665 | 2 415 | 65 | 4 110 |

1) Skörden uppräknad till en total för medlemmarna, dvs. Skörd av bioning dividerat med procentuell andel medlemmar som lämnat uppgifter om skörd. Dessutom har en justering för produktion utanför SBR:s medlemskrets gjorts, dvs. den uppräknade siffran divideras med 0,9.

Källa: Sveriges Biodlares Riksförbund.

Tabell 6.22**Antal renar och antal renskötsel­företag vid samebyar 2007***Number of reindeer and number of holdings by sami villages*

| Område; typ av sameby | Antal | | | | | |
|--------------------------|---------------|--------------|---------------|--------------------|-------------------|--------------------|
| | Same- byar | Före- tag | Ren- ägare | Renar ¹ | Renar/ företag | Renar/ renägare |
| Jämtlands län | | | | | | |
| Fjällsamebyar | 12 | 104 | 334 | 42 961 | 413 | 129 |
| Västerbottens län | | | | | | |
| Samebyar | 7 | 103 | 335 | 52 903 | 514 | 158 |
| Norrbottens län | | | | | | |
| N:a fjällsamebyar | 9 | 335 | 1 268 | 70 082 | 209 | 55 |
| S:a fjällsamebyar | 6 | 263 | 834 | 39 752 | 151 | 48 |
| Skogssamebyar | 9 | 126 | 897 | 30 095 | 239 | 34 |
| Koncessions- samebyar | 8 | 14 | 987 | 13 398 | 957 | 14 |
| <i>Hela riket</i> | | | | | | |
| 2007 | 51 | 945 | 4 655 | 249 191 | 264 | 54 |
| 2006 | 51 | 951 | 4 633 | 254 893 | 268 | 55 |
| 2005 | 51 | 948 | 4 633 | 261 404 | 276 | 56 |
| 2004 | 51 | 940 | 4 618 | 250 525 | 267 | 54 |
| 2003 | 51 | 937 | 4 597 | 238 819 | 255 | 52 |
| 2000 | 51 | 930 | 4 525 | 221 164 | 238 | 49 |
| 1995 | 51 | .. | 4 806 | 253 300 | .. | 53 |

1) Renantalet bygger på upprättade renlängder och avser renar i vinterhjorden.
Företag i koncessionssamebyarna avser koncessionshavare.

Källa: Sametinget, Företagsregistret för rennäringen.

