

## Jordbrukarhushållens inkomster 2008

Incomes of agricultural households 2008

### I korta drag

#### Jordbrukarhushållens inkomster ökade något 2008

Jordbrukarhushållens genomsnittliga hushållsinkomst efter transfereringar ökade år 2008 med 800 kr eller 0 % till 294 300 kr. Föregående år var ökningen 8 %. Ökningen under 2008 är störst vid växtodlingsföretag och mjölkföretag - övriga driftsinriktningar med husdjur har haft en mer begränsad ökning. Hushållsinkomsten definieras som inkomsterna av tjänst, näringsverksamhet och kapital sedan skattefria bidrag lagts till samt skatter, allmän egenavgift och övriga negativa transferingar dragits ifrån.

#### Hushållsinkomster efter transfereringar

	År	Förändring				
	2008 kronor	2007- 2008 Kronor	06- 07 %	05- 06 %	04- 05 %	
<b>Hela riket</b>	294 300	800	0	8	5	8
<b>Åker, hektar</b>						
20,1– 30,0	280 700	1 300	0	5	7	9
30,1– 50,0	291 000	3 000	1	8	5	10
50,1–100,0	314 700	2 800	1	13	2	8
100,1–200,0	333 400	18 400	5	18	1	7
200,1–	345 900	52 700	13	32	2	1
<b>Driftsinriktning</b>						
Jordbruksväxter	299 500	5 400	2	13	6	3
Mjölkkor	315 400	9 700	3	10	4	12
Köttdjur	288 800	1 300	0	3	3	18
Andra husdjur	287 300	800	0	4	5	8



Monica Eidstedt, 036 – 15 57 97  
statistik@jordbruksverket.se

Statistiken har producerats av Statens Jordbruksverk, som ansvarar för officiell statistik inom området.

ISSN 1404-5834 Serie JO – Jordbruk, skogsbruk och fiske. Utkom den 23 juni 2010.  
Tidigare publicering: Se avsnittet Fakta om statistiken.  
Utgivare av Statistiska meddelanden är Stefan Lundgren, SCB.

### **Skillnader i hushållsinkomster mellan länen**

Hushållsinkomsten efter transfereringar var 2008 högst i Jönköpings län med 321 700 kr följt av Kronobergs och Västerbottens län med 311 600 kr respektive 306 000 kr. Det innebär att hushållsinkomsten efter transfereringar för Jönköpings län låg 9 % och för de övriga två länen 6% respektive 4 % över riksgenomsnittet, som var 294 300 kr. Lägst var hushållsinkomsten efter transfereringar i Gotlands län med 254 200 kr, vilket var 14 % under riksgenomsnittet. Därefter följde Blekinge, Värmlands och Jämtlands län som alla låg 4–6 % under riksgenomsnittet.

Den högsta genomsnittliga ökningen av hushållsinkomsten efter transfereringar år 2008 uppvisade Hallands län (15 400 kr) följt av Kalmar län (11 000 kr). I flera län har hushållsinkomsten efter transfereringar minskat, främst Stockholms län (-10 100 kr) och Blekinge län (-10 000 kr).

## Innehåll

<b>Statistiken med kommentarer</b>	<b>5</b>
<b>Resultatens jämförbarhet med tidigare år</b>	<b>5</b>
<b>Några resultat</b>	<b>5</b>
Hushållsinkomst före och efter transfereringar	5
Hushållsinkomst efter transfereringar för olika grupper	6
Skillnader i hushållsinkomster mellan länen	7
Kvinnornas sammanräknade förvärvsinkomst är fortfarande lägre än männens och ökade mindre än männens år 2008	8
Inverkan av underskott i näringsverksamhet	9
De samlade inkomsterna från näringsverksamhet	11
<b>Tabeller</b>	<b>15</b>
Teckenförklaring	15
1. Hushållsinkomst efter transfereringar 2005–2008 med uppdelning på inkomstkomponenter. Kronor per hushåll	16
2. Hushållsinkomst efter transfereringar 2005–2008. Kronor per hushåll	17
3. Hushållsinkomst med redovisning av transfereringar 2008. Kronor per hushåll	19
4. Hushållsinkomst före transfereringar 2008. Kronor per hushåll	20
5. Antal brukare och maka/make, hushållsmedlemmar och hushåll 2008	21
6. Taxerade förvärvsinkomster m.m. 2008. Kronor per hushåll	23
7. Taxerade förvärvsinkomster för brukare och maka/make 2008 med uppdelning på kvinnor och män. Kronor per hushåll	24
8a. Justerad inkomst av näringsverksamhet samt inkomst av tjänst 2008 för ensamstående och samtaxerade företagare med uppdelning på kvinnor och män. Medeltal kronor	25
8b. Nettoinkomst av kapital exkl. räntefördelning samt totalt för samtliga inkomstslag 2008 för ensamstående och samtaxerade företagare med fördelning på kvinnor och män. Medeltal kronor	26
9. Justerad inkomst av näringsverksamhet, inkomst av tjänst, nettoinkomst av kapital exkl. räntefördelning samt totalt för samtliga inkomstslag 2008 för samtaxerad maka/make med uppdelning på kvinnor och män. Medeltal kronor	27
10. Antal ensamstående respektive samtaxerade företagare samt antal maka/make 2008 med fördelning på kvinnor och män	28
<b>Fakta om statistiken</b>	<b>29</b>
<b>Detta omfattar statistiken</b>	<b>29</b>
Definitioner och förklaringar	29
<b>Så görs statistiken</b>	<b>31</b>
<b>Statistikens tillförlitlighet</b>	<b>31</b>
<b>Bra att veta</b>	<b>31</b>
Annan statistik	34

Elektronisk publicering	34
<b>In English</b>	<b>35</b>
<hr/>	
<b>Summary</b>	<b>35</b>
<b>List of tables</b>	<b>35</b>
<b>List of terms</b>	<b>36</b>

## Statistiken med kommentarer

---

### Resultatens jämförbarhet med tidigare år

Jämförbarheten bakåt i tiden försvaras av ett antal förändringar som skett.

- Från år 2007 har den lägsta klassen av företag med åkermark utökats till att gälla intervallet 2,01–5,0 ha åkermark. Tidigare år gällde intervallet 2,1–5,0 ha åkermark. Denna förändring medför att antalet hushåll i denna storleksklass ökat något och kan därmed ha en viss inverkan på statistiken.
- I samband med övergången från arealstöd till gårdsstöd år 2005 till följd av EU:s jordbruksreform ansökte betydligt fler jordbrukare än tidigare om stöd. Det innebar att ansökningar kom från jordbrukare som tidigare aldrig ansökt om stöd och därför inte funnits med i registret över de arealbaserade stöden. Det ökade antalet ansökningar om arealbaserat stöd 2005 ledde till ett ökat antal företag i LBR. Den totala åkerarealen har påverkats relativt litet, men i viss utsträckning har stöd sökts för arealer som ingen tidigare sökt stöd för. Förändringarna jämfört med tidigare år bör därför tolkas med försiktighet. De innebär inte att jordbruket förändrats på motsvarande sätt utan är också en följd av stödreglerna.

Eftersom de tillkommande företag var många men i regel små innebär det för Jordbrukarhushållens inkomster att inverkan på resultaten är störst för redovisningsgrupper där hushållen inte är indelade efter storlek (Hela riket, riksområden respektive åldersgrupper). Effekten är att jordbruksrelaterade variabler i dessa grupper uppvisar lägre värden 2005 än de annars skulle ha gjort, medan icke jordbruksrelaterade variabler i regel fått ökade värden. Indelningarna efter åkerareal resp. driftsinriktning påverkas däremot inte i någon större utsträckning.

För variabeln Hushållsinkomst efter transfereringar har dessa effekter till stor del tagit ut varandra och inverkan av förändringarna i populationen är relativt liten.

- Indelning av jordbruksföretag i driftsinriktningar baseras på grödarealer och antal husdjur av olika slag vid jordbruksföretagen. Dessa uppgifter finns för alla jordbruksföretag åren 1999, 2000, 2003, 2005 och 2007. För mellanliggande år finns uppgifter för ett urval av företag. Vid indelning i driftsinriktning för de företag där aktuella uppgifter saknas används senast tillgängliga uppgifter, vilket medför en viss eftersläpning i klassificeringen, som rättas till nästa gång en totalundersökning genomförs. Denna eftersläpning i klassificeringen under de mellanliggande åren kan förväntas ha en viss effekt även på de redovisade ekonomiska variablerna för dessa år. En följd av detta blir att en del av de förändringar som skett under de mellanliggande åren kommer till uttryck först det år då aktuella strukturuppgifter föreligger för samtliga jordbruksföretag.
- Beträffande förändringar för år 2000 och tidigare hänvisas till äldre Statistiska meddelanden.

### Några resultat

#### Hushållsinkomst före och efter transfereringar

Den genomsnittliga inkomsten av tjänst för samtliga jordbrukarhushåll ökade år 2008 med 12 000 kr (4 %) till 313 800 kr, medan nettoinkomsten av närings-

verksamhet minskade med 100 kr (0 %) till 59 200 kr. Nettoinkomst av kapital minskade med 10 100 kr (27 %) till 27 200 kr på grund av att överskottet av kapital minskade under året. Nettot av räntefördelning, som ingår i nettoinkomst av kapital, minskade med 1 000 kr (5 %) till 20 700 kr.

Den genomsnittliga hushållsinkomsten före transfereringar var år 2008 398 100 kr, vilket är i nivå med 2007 års siffror. Såväl de positiva skattefria som de negativa transfereringarna minskade med 1 400 kr vardera, vilket motsvarar 11 % respektive 1 %. Hushållsinkomsten efter transfereringar ökade med 800 kr (0 %) till 294 300 kr.

**Tablå 1. Inkomster och transfereringar m.m. per hushåll för samtliga jordbrukarhushåll**

	Kronor per hushåll		Förändring (%)			
	2008	2007	06-08	06-07	05-06	04-05
Inkomst av tjänst	313 800	301 800	4	4	2	7
Allmänna avdrag	4 000	4 600	-12	2	-4	4
<i>Näringsverksamhet</i>						
Överskott	76 900	74 000	4	7	5	0
Underskott	17 700	14 700	21	16	-4	-2
Nettoinkomst	59 200	59 300	0	5	7	1
Nettoförändring av expansionsmedel	1 900	3 500	-45	148	-11	..
Nettoinkomst av kapital	27 200	37 300	-27	12	30	11
därav räntefördelning netto	20 700	21 700	-5	6	5	2
<i>Hushållsinkomst före transfereringar</i>	398 100	397 400	0	5	5	6
Skattefria positiva transfereringar	10 800	12 100	-11	4	2	-2
Negativa transfereringar	114 600	116 000	-1	0	4	1
<i>Därav</i>						
allmän pensionsavgift	20 800	20 200	3	4	2	4
Skatter	132 400	129 400	2	6	5	6
skattereduktioner	40 100	35 000	15	32	5	35
övriga negativa transfereringar	1 400	1 400	-1	5	0	8
<i>Hushållsinkomst efter transfereringar</i>	294 300	293 500	0	8	5	8

### Hushållsinkomst efter transfereringar för olika grupper

Tablå 2 visar hur hushållsinkomsten efter transfereringar utvecklats för hushållen vid några grupper av företag.

Av tablå 2 framgår att hushållsinkomsten utvecklats bäst vid företag med störst åkerareal. Hushållsinkomsten ökar med stigande storleksgrupp.

Vidare framgår att hushållsinkomsten mellan 2007 och 2008 utvecklats bäst vid mjölkföretag.

Utvecklingen för de fyra åldersklasserna har varit likartad förutom en något bättre utveckling för klassen 65 år och äldre.

Uppgifterna till tablå 2 är hämtade från tabell 2, som utöver uppgifter för riksområden, storleksgrupper, driftsriktningar och åldersgrupper också innehåller länsuppgifter.

**Tablå 2. Hushållsinkomster efter transfereringar**

	Kronor per hushåll	Förändring (%)
--	--------------------	----------------

	2008	2007	07-08	06-07	05-06	04-05
<b>Hela riket</b>	294 300	293 500	0	8	5	8
<b>Åker, hektar</b>						
20,1–30,0	280 700	279 400	0	5	7	9
30,1–50,0	291 000	288 000	1	8	5	10
50,1–100,0	314 700	317 500	-1	13	2	8
100,1–200,0	333 400	351 700	-5	18	1	7
200,1–	345 900	398 600	-13	32	-2	1
<b>Driftsinriktning</b>						
Jordbruksväxter	299 500	304 900	-2	13	6	3
Mjölkkor	315 400	305 700	3	10	4	12
Köttdjur	288 800	287 500	0	3	3	18
Andra husdjur	287 300	288 100	0	4	5	8
Blandad husdjursskötsel	264 500	268 700	-2	4	4	14
Blandat jordbruk						
– mest växtodling	288 500	300 500	-4	15	6	4
– mest husdjursskötsel	283 200	289 600	-2	11	2	11
<b>Brukarens ålder</b>						
30–39 år	276 600	280 200	-1	9	6	9
40–49 år	323 900	322 300	0	8	5	9
50–64 år	319 500	320 400	0	9	5	9
65– år	237 200	228 800	4	6	8	8

### Skillnader i hushållsinkomster mellan länen

Hushållsinkomsten efter transfereringar var 2008 högst i Jönköpings län med 321 700 kr följt av Kronobergs och Västerbottens län med 311 600 kr respektive 306 000 kr. Det innebär att hushållsinkomsten efter transfereringar för Jönköpings län låg 9 % och för de övriga två länen 6 % respektive 4 % över riksgenomsnittet, som var 294 300 kr. Lägst var hushållsinkomsten efter transfereringar i Gotlands län med 254 200 kr, vilket var 14 % under riksgenomsnittet. Därefter följde Blekinge, Värmlands och Jämtlands län som alla låg 4–6 % under riksgenomsnittet.

Den högsta genomsnittliga ökningen av hushållsinkomsten efter transfereringar år 2008 uppvisade Hallands län (15 400 kr), följt av Kalmar län (11 000 kr). I flera län har hushållsinkomsten efter transfereringar minskat, främst Stockholms län (-10 100 kr) och Blekinge län (-10 000 kr). Se vidare tabell 2.

### Kvinnornas sammanräknade förvärvsinkomst är fortfarande lägre än männens och ökade mindre än männens år 2008

På grund av övergången från taxeringsfamiljen till RTB-familjen som hushållsbegrepp från och med inkomståret 1999 och därmed som redovisningsenhet i denna statistik är de flesta redovisade resultaten för inkomståren 1999–2008 inte helt jämförbara med resultat för 1998 och tidigare. Ett undantag utgör emellertid redovisningen i tabell 7, som innehåller resultat för brukare och maka/make med uppdelning på kvinnor och män. Sådana uppgifter har tagits fram från och med inkomståret 1996. Däremot påverkas jämförbarheten mellan uppgifterna för 2008, 2007, 2006 och 2005 med tidigare år av den förändring av storleksstrukturen som beskrivits i avsnittet Resultatens jämförbarhet med tidigare år.

**Tablå 3. Taxerade inkomster 1996–2008 per person för brukare och maka/make med uppdelning på kvinnor och män. Kronor resp. procent**

Redovisningsgrupp	Näringsverksamhet		Tjänst		Sammanräknad förvärvsinkomst	
	Kvinnor	Män	Kvinnor	Män	Kvinnor	Män
<b>Hela riket</b>						
2008	17 600	58 700	177 700	175 900	195 300	234 500
2007	16 600	55 300	169 700	168 800	186 300	224 100
2006	15 900	51 300	162 700	161 500	178 500	212 800
2005	15 400	49 200	158 300	157 900	173 700	207 100
2004	15 700	49 800	150 500	143 600	166 200	193 400
2003	15 800	48 800	145 300	138 400	161 100	187 200
2002	15 900	47 800	136 700	133 000	152 600	180 800
2001	15 100	45 400	130 300	127 300	145 400	172 600
2000	14 300	41 500	124 200	123 000	138 500	164 400
1999	13 000	37 300	117 800	117 500	130 800	154 800
1998	13 500	36 000	110 100	112 100	123 600	148 100
1997	13 000	34 200	104 700	108 700	117 700	142 900
1996	12 300	31 400	100 100	105 700	112 300	137 100
<i>Kvinnornas inkomst som andel av männens respektive år (%)</i>						
2008	30		101		83	
2007	30		101		83	
2006	31		101		84	
2005	31		100		84	
2004	31		105		86	
2003	32		105		86	
2002	33		103		84	
2001	33		102		84	
2000	33		101		84	
1999	35		100		85	
1998	37		98		83	
1997	38		96		82	
1996	39		95		82	

Av tablå 3, som redovisar uppgifter för åren 1996–2008, framgår att den genomsnittliga inkomsten av näringsverksamhet år 2008 ökade både för kvinnor (1 000 kr) och män (3 400 kr), vilka är brukare eller maka/make.



Genom att männens inkomst av tjänst ökade med 7 000 kr (4 %) till 175 900 kr ökade deras sammanräknade förvärvsinkomst med 10 400 kr eller 5 % till 234 500 kr. För kvinnorna ökade inkomst av tjänst med 8 000 kr (5 %) till 177 700 kr och den sammanräknade förvärvsinkomsten med 9 000 kr eller 5 % till 195 300 kr. Det framgår också att kvinnornas inkomst av näringsverksamhet visar en relativt liten ökning sedan 1996 (5 300 kr) medan inkomst av tjänst ökat med 77 600 kr och sedan 1999 överstiger männens inkomst av tjänst. Genom männens större ökning av inkomst av näringsverksamhet sedan 1996 var skillnaden i sammanräknad förvärvsinkomst mellan kvinnor och män större 2008 än 1996 (39 200 kr mot 24 800 kr).

Om man uttrycker kvinnornas sammanräknade förvärvsinkomst som andel av männens så har denna andel endast ökat från 82 % år 1996 till 83 % år 2008 med en högsta andel av 86 % åren 2003 och 2004. Andelen är högst för åldersklassen där brukaren är 50–64 år med 90 % inkomståret 2008 och lägst för åldersklassen 30–39 år med 72 %.

### **Inverkan av underskott i näringsverksamhet**

Ett underskott av näringsverksamhet får inte kvittas mot överskott i andra förvärvskällor utan får tas upp som en avdragspost i näringsverksamheten följande år. Det aktuella årets underskott redovisas därför aldrig separat i deklARATIONERNA. Genom att beräkna skillnaden mellan jordbrukarhushållens ackumulerade underskott för inkomståret och året innan har det varit möjligt att beräkna, dels hur stort överskott som under året kvittats mot tidigare års underskott, dels hur stort underskott av näringsverksamhet som uppkommit under året. Resultaten av dessa beräkningar visas i tablå 4, dels för samtliga jordbrukarhushåll för de senaste åren, dels för storleksklasser efter åkerarealen för åren 2006–2008. I uppställningen visas också den genomsnittliga nettoinkomsten av näringsverksamhet när samtliga under året uppkomna överskott och underskott beaktats. Denna beräknade nettoinkomst av näringsverksamhet har använts i stället för den taxerade inkomsten av näringsverksamhet då hushållsinkomsten beräknas eftersom nettoinkomsten innefattar alla överskott och underskott uppkomna under året.

Det under året uppkomna underskottet var 2008 i genomsnitt för samtliga hushåll 17 700 kr. Eftersom de överskott som kvittats mot äldre underskott var betydligt lägre (8 800 kr) än de under år 2008 uppkomna underskotten var hushållens genomsnittliga nettoinkomst från näringsverksamhet 8 900 kr lägre än den genomsnittliga taxerade inkomsten av näringsverksamhet.

I genomsnitt för samtliga hushåll var det totala överskottet 76 900 kr, vilket var 2 900 kr högre än året innan. Det under året uppkomna genomsnittliga underskottet ökade med 3 000 kr till 17 700 kr. Sammantaget innebar detta att nettoinkomsten av näringsverksamhet minskade med 100 kr eller 0 % till 59 200 kr. Den taxerade inkomsten av näringsverksamhet ökade med 3 800 kr eller 6 % till 68 100 kr.

**Tablå 4. Nettoinkomst av näringsverksamhet**

Redovisningsgrupp	Överskott uppkommet under året			Underskott uppkommet under året	Årets nettoinkomst
	Redovisat <sup>2)</sup>	Kvittat mot äldre underskott	Totalt		
<b>Hela riket</b>					
2008	68 100	8 800	76 900	17 700	59 200
2007	64 300	9 700	74 000	14 700	59 400
2006	60 300	8 900	69 300	12 700	56 600
2005	58 000	8 000	66 000	13 100	52 900
2004	59 300	6 600	65 900	13 400	52 600
2003	58 600	5 500	64 100	14 600	49 600
2002	57 600	6 300	63 900	11 500	52 400
2001	54 700	6 900	61 600	10 500	51 200
2000	50 400	5 900	56 300	10 400	45 900
<b>Åker, ha</b>					
<b>2,01–5,0 <sup>1)</sup></b>					
2008	23 100	8 900	32 000	18 200	13 800
2007	21 300	9 200	30 500	16 600	13 900
2006	19 600	9 400	29 000	14 200	14 700
<b>5,1–10,0</b>					
2008	27 700	9 800	37 400	18 800	18 700
2007	24 300	11 300	35 600	17 900	17 800
2006	23 400	10 800	34 100	14 700	19 400
<b>10,1–20,0</b>					
2008	39 000	10 900	49 900	19 600	30 300
2007	35 800	10 700	46 400	16 800	29 700
2006	32 900	10 200	43 100	13 500	29 600
<b>20,1–30,0</b>					
2008	61 900	8 500	70 400	15 900	54 500
2007	57 500	9 200	66 700	13 800	52 800
2006	55 500	8 700	64 200	10 900	53 300
<b>30,1–50,0</b>					
2008	94 100	8 000	102 100	13 600	88 600
2007	89 500	7 300	96 800	11 300	85 500
2006	84 900	7 100	92 000	9 600	82 300
<b>50,1–100,0</b>					
2008	149 600	5 800	155 400	12 400	143 000
2007	144 600	6 900	151 500	9 200	142 300
2006	134 700	6 100	140 800	8 700	132 200
<b>100,1–200,0</b>					
2008	192 400	8 100	200 600	22 000	178 600
2007	188 300	11 800	200 100	11 400	188 700
2006	168 600	6 200	174 800	13 500	161 400
<b>200,1–</b>					
2008	227 400	4 200	231 600	43 000	188 600
2007	224 800	20 800	245 700	10 500	235 100
2006	183 200	13 400	196 700	23 700	172 900

1) Taxerad inkomst av näringsverksamhet

2) För åren 2006 och tidigare gäller 2,1–5,0 ha.

### **De samlade inkomsterna från näringsverksamhet**

I tablå 5 har – med undantag för nettot av insättning på och uttag från skogs-konto – samtliga inkomster samlats, som har sitt ursprung i näringsverksamhet. En betydande del av jordbrukarnas inkomst från näringsverksamhet överförs enligt reglerna om räntefördelning till beskattning enligt de regler som gäller kapitalinkomster och ingår alltså inte i den taxerade inkomsten av näringsverksamhet. I genomsnitt för samtliga hushåll var räntefördelning netto 20 700 kr år 2008 – en minskning med 5 % sedan föregående år. Eftersom den taxerade inkomsten av näringsverksamhet var 68 100 kr är det alltså ungefär en fjärdedel av inkomsten från näringsverksamheten som beskattas som kapitalinkomst. Av tablå framgår också att andelen är ännu högre bland de arealmässigt mindre företagen även om beloppen är mindre. Vid de arealmässigt större företagen däremot är beloppen för nettot av räntefördelning större, men däremot är andelen lägre.

I tablå 5 redovisas även det genomsnittliga nettobeloppet för jordbrukarhushållen insättningar och uttag från expansionsmedelsfond. Dessa nettobelopp är väsentligt lägre än beloppen för räntefördelning. Under år 2008 ligger de sammanräknade nettobelopen ungefär i nivå med motsvarande siffror för år 2007, dock har nettoavsättningen till periodiseringsfonderna ökat.

Den betydelse som möjligheterna till räntefördelning och avsättning till expansionsmedels- och periodiseringsfonder har för jordbruket framgår egentligen inte av enbart en redovisning av nettobeloppen. I tablå 6 redovisas därför både positiv och negativ räntefördelning samt avsättning och återföring från expansionsmedelsfond och periodiseringsfond. Så visar det sig t.ex. att nettoökningen av expansionsmedel på 1 900 kr har uppkommit genom att det gjorts avsättningar på i genomsnitt 5 000 kr och återföringar på 3 100 kr. Ännu större bruttobelopp redovisas för avsättning respektive uttag från periodiseringsfond. Det genomsnittliga nettobeloppet för samtliga hushåll på 3 400 kr har uppkommit genom att i genomsnitt 13 000 kr har avsatts medan 9 600 kr har återförts till beskattning.

**Tablå 5. De samlade inkomsterna från näringsverksamhet**

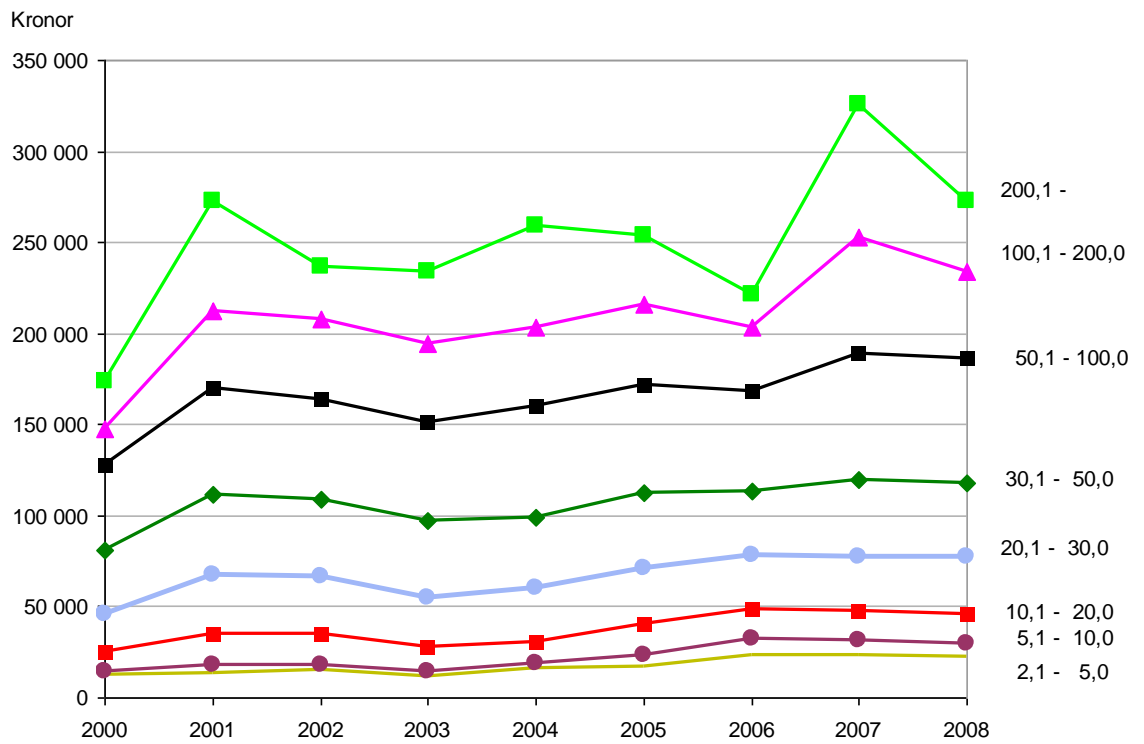
Redovisningsgrupp	Nettoinkomst	Expansionsmedel, netto	Räntefördelning, netto	Totalt	Periodiseringsfond, netto	Totalt inkl. periodiseringsfond
<b>Hela riket</b>						
2008	59 200	1 900	20 700	81 800	3 400	85 200
2007	59 300	3 500	21 700	84 500	2 000	86 500
2006	56 600	1 400	20 500	78 500	900	79 400
2005	52 900	1 600	19 500	74 000	..	..
2004	52 600	300	19 100	72 000	..	..
2003	49 600	200	18 000	67 700	..	..
2002	52 400	0	19 700	72 100	..	..
2001	51 200	1 200	19 700	72 000	..	..
2000	45 900	1 700	18 600	66 200	..	..
<b>Åker, ha</b>						
<b>2,1–5,0<sup>1)</sup></b>						
2008	13 800	300	8 100	22 200	500	22 700
2007	13 900	800	8 200	23 000	500	23 500
2006	14 700	600	8 200	23 500	600	24 100
<b>5,1–10,0</b>						
2008	18 700	400	10 800	29 900	0	29 900
2007	17 800	1 300	12 300	31 400	100	31 500
2006	19 400	900	12 200	32 500	800	33 300
<b>10,1–20,0</b>						
2008	30 300	700	15 300	46 300	1 000	47 300
2007	29 700	1 900	15 800	47 400	500	47 900
2006	29 600	1 400	17 300	48 300	1 000	49 300
<b>20,1–30,0</b>						
2008	54 500	700	22 000	77 200	500	77 700
2007	52 800	2 400	22 400	77 700	100	77 800
2006	53 300	1 400	23 500	78 300	2 000	80 300
<b>30,1–50,0</b>						
2008	88 600	1 000	28 500	118 100	2 600	120 700
2007	85 500	2 200	31 700	119 500	700	120 200
2006	82 300	1 600	29 400	113 400	1 600	115 000
<b>50,1–100,0</b>						
2008	143 000	3 800	39 800	186 600	9 300	195 900
2007	142 300	6 300	40 600	189 200	5 100	194 300
2006	132 200	1 900	33 900	168 000	900	169 000
<b>100,1–200,0</b>						
2008	178 600	9 300	46 100	233 900	18 400	252 300
2007	188 700	16 700	47 600	252 900	12 700	265 700
2006	161 400	3 900	38 400	203 600	-500	203 100
<b>200,1–</b>						
2008	188 600	27 100	56 800	272 400	33 900	306 400
2007	235 100	32 100	58 200	325 500	22 900	348 400
2006	172 900	1 500	46 700	221 100	-2 300	218 800

1) För åren 2006 och tidigare gäller 2,1 – 5,0 ha åker.

**Tablå 6. Bruttobelopp för räntefördelning, expansionsmedel och periodiseringsfond**

Redovis- Ningsgrupp	Räntefördelning		Expansionsmedel		Periodiseringsfond	
	Positiv	Negativ	Avsättning	Återföring	Avsättning	Återföring
<b>Hela riket</b>						
2008	22 100	1 400	5 000	3 100	13 000	9 600
2007	22 900	1 200	5 500	2 000	10 900	8 900
2006	21 500	1 000	3 500	2 100	10 600	9 700
2005	20 700	1 200	3 400	1 800	..	..
2004	20 500	1 400	2 700	2 300	..	..
2003	19 300	1 300	2 300	2 900	..	..
2002	20 800	1 100	..	..	..	..
2001	20 700	1 000	..	..	..	..
2000	19 600	1 000	..	..	..	..
<b>Åker, ha</b>						
<b>2,01–5,0 <sup>1)</sup></b>						
2008	8 600	500	1 900	1 600	3 300	2 800
2007	8 600	400	1 900	1 000	3 100	2 600
2006	8 500	400	1 700	1 000	3 200	2 600
<b>5,1–10,0</b>						
2008	11 300	500	2 300	1 900	4 100	4 100
2007	12 700	400	2 600	1 300	3 600	3 500
2006	12 500	400	2 200	1 300	4 100	3 300
<b>10,1–20,0</b>						
2008	16 000	800	3 200	2 400	5 900	4 900
2007	16 400	600	3 500	1 500	5 200	4 700
2006	17 800	500	2 600	1 200	5 300	4 300
<b>20,1–30,0</b>						
2008	23 000	1 000	3 300	2 600	9 500	9 000
2007	23 300	900	4 400	2 000	8 100	8 000
2006	24 400	800	3 100	1 700	9 800	7 800
<b>30,1–50,0</b>						
2008	30 100	1 600	5 000	4 000	15 900	13 300
2007	33 100	1 300	5 000	2 800	13 100	12 400
2006	30 500	1 200	4 100	2 500	14 600	13 000
<b>50,1–100,0</b>						
2008	42 800	3 000	8 800	5 100	29 900	20 600
2007	43 100	2 500	9 600	3 400	24 200	19 000
2006	36 100	2 200	5 500	3 700	23 000	22 000
<b>100,1–200,0</b>						
2008	50 900	4 800	17 200	7 900	47 800	29 400
2007	51 800	4 300	20 400	3 700	40 400	27 700
2006	42 000	3 700	9 600	5 700	33 200	33 800
<b>200,1–</b>						
2008	64 600	7 800	38 100	11 000	70 900	37 000
2007	65 500	7 200	36 800	4 700	60 900	38 000
2006	52 100	5 500	15 800	14 300	40 300	42 600

1) För åren 2006 och tidigare gäller 2,1 – 5,0 ha åker.

**Figur A. Samlad inkomst av näringsverksamhet år 2000–2008 för storleksgrupp åker, hektar**

## Tabeller

---

### Teckenförklaring

Explanation of symbols

–	Noll	Zero
0	Mindre än 0,5	Less than 0.5
0,0	Mindre än 0,05	Less than 0.05
..	Uppgift inte tillgänglig eller för osäker för att anges	Data not available
.	Uppgift kan inte förekomma	Not applicable
*	Preliminär uppgift	Provisional figure

# 1. Hushållsinkomst efter transfereringar 2005–2008 med uppdelning på inkomstkomponenter. Kronor per hushåll

## 1. Specified household incomes after transfers 2005–2008. SEK per household

	Rad	År				Förändring (%)			
		2008	2007	2006	2005	07-08	06-07	05-06	04-05
Inkomst av tjänst	1	313 800	301 800	290 300	283 300	4	4	2	7
Allmänna avdrag	2	4 000	4 600	4 500	4 700	-12	2	-4	4
Näringsverksamhet									
Överskott	3	76 900	74 000	69 300	66 000	4	7	5	0
Underskott	4	17 700	14 700	12 700	13 100	21	16	-4	-2
<i>Nettoinkomst (3-4)</i>	5	<i>59 200</i>	<i>59 300</i>	<i>56 600</i>	<i>52 900</i>	<i>0</i>	<i>5</i>	<i>7</i>	<i>1</i>
Nettoförändring av expansionsmedel	6	1 900	3 500	1 400	1 600	-45	148	-11	..
Kapitalinkomster									
Överskott	7	44 400	51 200	44 400	37 100	-13	15	20	7
Underskott	8	17 200	14 000	11 100	11 400	24	26	-3	-3
<i>Nettoinkomst (7-8)</i>	9	<i>27 200</i>	<i>37 300</i>	<i>33 300</i>	<i>25 700</i>	<i>-27</i>	<i>12</i>	<i>30</i>	<i>11</i>
Därav räntefördelning									
Positiv	10	22 100	22 900	21 500	20 700	-3	6	4	1
Negativ	11	1 400	1 200	1 000	1 200	20	14	-12	-15
Netto (10-11)	12	20 700	21 700	20 500	19 500	-5	6	5	2
<i>Hushållsinkomst före transfereringar (1-2+5+6+9)</i>	13	<i>398 100</i>	<i>397 400</i>	<i>377 100</i>	<i>358 800</i>	<i>0</i>	<i>5</i>	<i>5</i>	<i>6</i>
Skattefria positiva transfereringar	14	10 800	12 100	11 600	11 400	-11	4	2	-2
Negativa transfereringar	15	114 600	116 000	116 500	111 900	-1	0	4	1
Därav									
allmän pensionsavgift	16	20 800	20 200	19 400	19 100	3	4	2	4
skatt på förvärvsinkomster	17	112 800	107 200	101 700	98 600	5	5	3	6
skatt på kapitalinkomster	18	13 300	15 200	13 300	11 100	-13	15	20	7
övriga skatter	19	6 300	7 000	7 200	7 000	-10	-3	4	6
skattereduktioner	20	40 100	35 000	26 500	25 200	15	32	5	35
övriga negativa transfereringar	21	1 400	1 400	1 300	1 300	-1	5	0	8
<b><i>Hushållsinkomst efter transfereringar (13+14-15)</i></b>	<b>22</b>	<b><i>294 300</i></b>	<b><i>293 500</i></b>	<b><i>272 300</i></b>	<b><i>258 300</i></b>	<b><i>0</i></b>	<b><i>8</i></b>	<b><i>5</i></b>	<b><i>8</i></b>



**2. Hushållsinkomst efter transfereringar 2005–2008. Kronor per hushåll****2. Household income after transfers 2005–2008. SEK per household**

Redovisningsgrupp	År				Förändring (%)			
	2008	2007	2006	2005	07-08	06-07	05-06	04-05
<b>Hela riket</b>	<b>294 300</b>	<b>293 500</b>	<b>272 300</b>	<b>258 300</b>	<b>0</b>	<b>8</b>	<b>5</b>	<b>8</b>
<b>Riksområden</b>								
RO 1	293 400	297 900	264 400	252 000	-2	13	5	5
RO 2	295 400	291 100	281 100	265 800	1	4	6	12
RO 3	293 700	288 500	270 700	255 800	2	7	6	9
<b>Åker, hektar</b>								
2,01–5,0 <sup>1)</sup>	294 700	291 900	275 400	258 900	1	6	6	7
5,1–10,0	287 500	280 300	270 800	253 600	3	4	7	9
10,1–20,0	279 900	278 500	262 400	246 600	0	6	6	9
20,1–30,0	280 700	279 400	264 900	248 500	0	5	7	9
30,1–50,0	291 000	288 000	267 200	254 200	1	8	5	10
50,1–100,0	314 700	317 500	280 300	273 600	-1	13	2	8
100,1–200,0	333 400	351 700	298 400	294 200	-5	18	1	7
200,1–	345 900	398 600	301 700	306 600	-13	32	-2	1
<b>Driftsinriktning</b>								
Jordbruksväxter	299 500	304 900	270 400	254 200	-2	13	6	3
Trädgårdsväxter	290 400	314 100	273 700	251 500	-8	15	9	13
Jordbruks- och trädgårdsväxter	306 100	289 400	268 600	244 000	6	8	10	1
Mjölkkor	315 400	305 700	277 500	266 600	3	10	4	12
Köttdjur	288 800	287 500	279 900	270 800	0	3	3	18
Nötkreatur, blandat	306 500	309 200	254 400	254 000	-1	22	0	10
Andra husdjur	287 300	288 100	277 900	265 200	0	4	5	8
Blandad husdjurs-skötsel	264 500	268 700	258 300	247 600	-2	4	4	14
Blandat jordbruk								
– mest växtodling	288 500	300 500	261 300	246 400	-4	15	6	4
– mest husdjur	283 200	289 600	260 700	254 500	-2	11	2	11
Småbruk	291 800	286 700	272 000	255 000	2	5	7	7
<b>Brukarens ålder</b>								
–29 år	..	..	..	..	..	..	..	..
30–39 år	276 600	280 200	256 900	242 600	-1	9	6	9
40–49 år	323 900	322 300	298 900	284 700	0	8	5	9
50–64 år	319 500	320 400	294 300	279 900	0	9	5	9
65– år	237 200	228 800	215 600	198 900	4	6	8	8

1) För åren 2006 och tidigare gäller 2,1 – 5,0 ha åker.

**2. Forts**

Redovisningsgrupp	År				Förändring (%)			
	2008	2007	2006	2005	07-08	06-07	05-06	04-05
<b>Län</b>								
Stockholms	283 400	293 500	252 700	247 300	-3	16	2	7
Uppsala	304 500	303 700	268 900	250 900	0	13	7	4
Södermanlands	290 800	295 900	266 100	246 700	-2	11	8	3
Östergötlands	296 500	298 400	268 500	258 100	-1	11	4	6
Jönköpings	321 700	322 800	311 000	296 800	0	4	5	15
Kronobergs	311 600	317 900	336 100	322 400	-2	-5	4	31
Kalmar	303 600	292 600	274 800	264 600	4	6	4	9
Gotlands	254 200	249 700	232 100	223 800	2	8	4	8
Blekinge	278 400	288 400	271 100	261 600	-3	6	4	11
Skåne	293 900	297 700	267 700	256 500	-1	11	4	7
Hallands	289 200	273 800	276 300	263 000	6	-1	5	15
Västra Götalands	292 200	291 500	266 100	250 800	0	10	6	6
Värmlands	279 100	283 700	264 600	248 900	-2	7	6	5
Örebro	297 900	298 400	267 200	248 900	0	12	7	4
Västmanlands	299 000	304 000	272 400	257 300	-2	12	6	4
Dalarnas	283 500	280 500	261 200	246 800	1	7	6	6
Gävleborgs	284 500	278 100	258 900	246 900	2	7	5	9
Västernorrlands	299 600	292 200	275 200	259 000	3	6	6	10
Jämtlands	282 900	278 000	264 700	251 000	2	5	5	8
Västerbottens	306 000	303 100	283 700	267 800	1	7	6	8
Norrbottens	302 700	294 600	274 100	249 700	3	7	10	10
<b>Hela riket</b>	<b>294 300</b>	<b>293 500</b>	<b>272 300</b>	<b>258 300</b>	<b>0</b>	<b>8</b>	<b>5</b>	<b>8</b>

### 3. Hushållsinkomst med redovisning av transfereringar 2008. Kronor per hushåll

3. Household income before and after transfers in 2008. SEK per household

Redovisningsgrupp	Hushållsin- komst före trans- fereringar	Transfereringar			Hushålls- inkomst efter trans- fereringar
		Skattefria positiva trans- fereringar	Skatter och allmän pen- sionsavgift	Övriga negativa trans- fereringar	
<b>Hela riket</b>	<b>398 095</b>	<b>10 759</b>	<b>113 176</b>	<b>1 393</b>	<b>294 285</b>
<b>Riksområden</b>					
RO 1	397 542	11 022	113 670	1 452	293 442
RO 2	398 924	10 651	112 884	1 291	295 400
RO 3	397 439	10 355	112 640	1 493	293 661
<b>Åker, hektar</b>					
2,01–5,0	402 925	10 582	117 169	1 680	294 659
5,1–10,0	392 296	9 829	113 132	1 490	287 501
10,1–20,0	379 852	9 610	108 338	1 233	279 891
20,1–30,0	377 693	9 898	105 729	1 176	280 686
30,1–50,0	388 659	10 417	106 943	1 171	290 961
50,1–100,0	418 069	12 626	114 711	1 285	314 699
100,1–200,0	445 457	14 940	125 534	1 470	333 393
200,1–	487 049	15 642	154 784	1 962	345 945
<b>Driftsinriktning</b>					
Jordbruksväxter	408 341	9 816	117 275	1 345	299 537
Trädgårdsväxter	396 780	10 544	115 451	1 429	290 444
Jordbruks- och träd- gårdsväxter	408 922	13 366	114 589	1 637	306 062
Mjölkkor	413 648	12 946	110 274	961	315 359
Köttdjur	384 077	11 225	105 341	1 147	288 815
Nötkreatur, blandat	401 545	12 125	106 159	1 044	306 466
Andra husdjur	390 806	12 564	114 138	1 923	287 309
Blandad husdjurs- skötsel	351 622	13 838	99 484	1 493	264 482
Blandat jordbruk					
- mest växtodling	387 275	11 727	109 018	1 457	288 527
- mest husdjur	378 347	12 608	106 375	1 344	283 237
Småbruk	399 920	9 842	116 401	1 571	291 790
<b>Brukarens ålder</b>					
–29 år	..	..	..	..	..
30–39 år	362 519	21 252	103 673	3 513	276 585
40–49 år	423 404	22 534	119 407	2 651	323 880
50–64 år	437 570	7 440	124 515	964	319 531
65– år	330 297	1 470	94 530	62	237 174

**4. Hushållsinkomst före transfereringar 2008. Kronor per hushåll****4. Household income before transfers in 2008. SEK per household**

Redovisningsgrupp	Inkomst av tjänst	Netto-förändring av expansionsmedel	Netto-inkomst av närings-verksamhet	All-männa avdrag	Netto-inkomst av kapital	Totalt
<b>Hela riket</b>	<b>313 800</b>	<b>1 909</b>	<b>59 211</b>	<b>4 017</b>	<b>27 191</b>	<b>398 095</b>
<b>Riksområden</b>						
RO 1	298 424	2 682	72 553	4 135	28 019	397 542
RO 2	321 861	1 739	51 316	3 980	27 988	398 924
RO 3	333 106	351	44 712	3 804	23 075	397 439
<b>Åker, hektar</b>						
2,01–5,0	385 016	331	13 810	4 625	8 393	402 925
5,1–10,0	361 929	371	18 664	4 361	15 692	392 296
10,1–20,0	330 179	731	30 299	3 945	22 588	379 852
20,1–30,0	295 187	740	54 515	3 592	30 844	377 693
30,1–50,0	261 532	1 026	88 562	3 462	41 001	388 659
50,1–100,0	225 616	3 780	142 985	3 485	49 173	418 069
100,1–200,0	207 238	9 251	178 564	3 933	54 337	445 457
200,1–	210 233	27 078	188 587	4 096	65 245	487 049
<b>Driftsinriktning</b>						
Jordbruksväxter	310 895	2 743	63 214	4 021	35 510	408 341
Trädgårdsväxter	279 528	3 169	90 493	3 357	26 947	396 780
Jordbruks- och trädgårdsväxter	246 466	9 271	113 330	3 660	43 515	408 922
Mjölkkor	163 140	7 040	193 518	2 903	52 853	413 648
Köttdjur	289 593	145	63 668	3 509	34 180	384 077
Nötkreatur, blandat	165 285	4 820	174 559	2 741	59 621	401 545
Andra husdjur	344 606	3 271	34 580	4 537	12 886	390 806
Blandad husdjurs-skötsel	288 047	-1 597	47 268	4 006	21 910	351 622
Blandat jordbruk						
– mest växtodling	278 838	2 753	75 459	3 914	34 139	387 275
– mest husdjur	272 182	1 686	77 561	3 824	30 742	378 347
Småbruk	376 354	502	15 932	4 536	11 668	399 920
<b>Brukarens ålder</b>						
–29 år	..	..	..	..	..	..
30–39 år	309 804	3 374	58 770	6 191	-3 238	362 519
40–49 år	334 817	3 762	75 353	4 973	14 444	423 404
50–64 år	337 710	1 872	70 206	4 773	32 555	437 570
65– år	259 373	-396	27 642	842	44 519	330 297

### 5. Antal brukare och maka/make, hushållsmedlemmar och hushåll 2008

#### 5. Number of farmers and spouses, household members and households 2008

Redovisningsgrupp	Totalt antal				Medlemmar per hushåll
	Brukare och maka/make		Hushållsmedlemmar	Hushåll	
	Kvinnor	Män			
<b>Hela riket</b>	50 675	65 196	168 382	70 264	2,40
<b>Riksområden</b>					
RO 1	21 355	27 699	71 580	29 726	2,41
RO 2	21 015	26 902	69 578	28 952	2,40
RO 3	8 305	10 595	27 224	11 586	2,35
<b>Åker, hektar</b>					
2,01–5,0	10 737	12 781	33 371	14 304	2,33
5,1–10,0	9 796	12 272	31 067	13 553	2,29
10,1–20,0	9 258	12 293	30 195	13 249	2,28
20,1–30,0	4 831	6 570	16 208	6 987	2,32
30,1–50,0	5 673	7 704	19 569	8 076	2,42
50,1–100,0	6 394	8 507	23 177	8 864	2,61
100,1–200,0	3 149	4 022	11 664	4 146	2,81
200,1–	837	1 047	3 131	1 085	2,89
<b>Driftsinriktning</b>					
Jordbruksväxter	12 299	16 662	40 952	17 636	2,32
Trädgårdsväxter	435	552	1 406	577	2,44
Jordbruks- och trädgårdsväxter	471	597	1 636	628	2,61
Mjölkkor	4 420	5 937	16 596	6 206	2,67
Köttdjur	7 490	10 036	26 035	10 567	2,46
Nötkreatur, blandat	330	455	1 212	468	2,59
Andra husdjur	2 468	2 830	8 031	3 099	2,59
Blandad husdjurskötsel	1 228	1 467	4 153	1 600	2,60
Blandat jordbruk					
– mest växtodling	1 462	1 887	5 039	1 997	2,52
– mest husdjur	2 335	2 982	8 051	3 170	2,54
Småbruk	17 737	21 791	55 271	24 316	2,27
<b>Brukarens ålder</b>					
–29 år	..	..	..	..	..
30–39 år	4 990	6 603	21 206	7 077	3,00
40–49 år	11 356	14 411	49 851	15 573	3,20
50–64 år	21 331	27 246	65 653	28 963	2,27
65– år	12 366	15 823	28 832	17 325	1,66

**5. Forts**

Redovisningsgrupp	Totalt antal				Medlemmar per hushåll
	Brukare och maka/make		Hushålls- medlem- mar	Hushåll	
	Kvinnor	Män			
<b>Län</b>					
Stockholms	1 156	1 455	3 717	1 617	2,30
Uppsala	2 110	2 714	7 125	2 923	2,44
Södermanlands	1 427	1 805	4 651	1 971	2,36
Östergötlands	2 383	3 080	8 053	3 293	2,45
Jönköpings	2 918	3 633	9 986	3 867	2,58
Kronobergs	1 847	2 370	6 157	2 526	2,44
Kalmar	2 336	3 024	7 810	3 248	2,40
Gotlands	1 077	1 417	3 844	1 523	2,52
Blekinge	953	1 290	3 239	1 367	2,37
Skåne	5 935	7 646	19 909	8 215	2,42
Hallands	2 435	3 093	8 098	3 307	2,45
Västra Götalands	10 371	13 503	34 512	14 485	2,38
Värmlands	2 898	3 744	9 422	4 087	2,31
Örebro	1 776	2 280	5 714	2 436	2,35
Västmanlands	1 210	1 577	3 970	1 694	2,34
Dalarnas	1 647	2 082	5 362	2 277	2,35
Gävleborgs	1 956	2 517	6 461	2 744	2,35
Västernorrlands	1 833	2 296	5 904	2 507	2,36
Jämtlands	1 333	1 733	4 486	1 919	2,34
Västerbottens	2 034	2 587	6 634	2 806	2,36
Norrbottnens	1 040	1 350	3 328	1 452	2,29
<b>Hela riket</b>	<b>50 675</b>	<b>65 196</b>	<b>168 382</b>	<b>70 264</b>	<b>2,40</b>

**6. Taxerade förvärvsinkomster m.m. 2008. Kronor per hushåll**

6. Assessed incomes from business and employment etc. in 2008. SEK per household

Redovisningsgrupp	Närings- verksam- het	Tjänst	Därv pension m.m.	Samman- räknad förvärvs- inkomst	Taxerad förvärvs- inkomst	Beskatt- ningsbar förvärvs- inkomst
<b>Hela riket</b>	<b>68 102</b>	<b>313 800</b>	<b>64 212</b>	<b>381 901</b>	<b>377 885</b>	<b>338 976</b>
<b>Riksområden</b>						
RO 1	82 717	298 424	60 915	381 141	377 005	338 256
RO 2	60 231	321 861	64 323	382 092	378 112	338 837
RO 3	50 272	333 106	72 393	383 377	379 573	341 174
<b>Åker, hektar</b>						
2,01–5,0	23 108	385 016	82 795	408 125	403 500	366 400
5,1–10,0	27 653	361 929	78 265	389 582	385 222	347 911
10,1–20,0	39 016	330 179	70 255	369 196	365 250	327 274
20,1–30,0	61 869	295 187	61 220	357 056	353 464	314 297
30,1–50,0	94 147	261 532	50 778	355 678	352 216	311 709
50,1–100,0	149 569	225 616	38 048	375 185	371 700	329 647
100,1–200,0	192 419	207 238	30 873	399 657	395 723	353 114
200,1–	227 365	210 233	30 305	437 598	433 503	392 797
<b>Driftsinriktning</b>						
Jordbruksväxter	71 878	310 895	65 898	382 773	378 752	340 663
Trädgårdsväxter	100 347	279 528	70 397	379 875	376 518	336 018
Jordbruks- och trädgårdsväxter	120 565	246 466	45 947	367 031	363 371	323 548
Mjölkkor	198 495	163 140	27 413	361 635	358 732	314 937
Köttdjur	70 839	289 593	51 402	360 431	356 923	316 457
Nötkreatur, blandat	177 285	165 285	32 421	342 570	339 830	296 420
Andra husdjur	51 996	344 606	61 569	396 603	392 065	351 966
Blandad husdjurs- skötsel	63 600	288 047	51 085	351 647	347 641	307 204
Blandat jordbruk						
– mest växtodling	87 986	278 838	53 199	366 824	362 910	322 207
– mest husdjur	90 333	272 182	54 569	362 515	358 691	317 358
Småbruk	24 490	376 354	82 247	400 843	396 308	359 593
<b>Brukarens ålder</b>						
–29 år	..	..	..	..	..	..
30–39 år	72 053	309 804	2 001	381 858	375 667	342 876
40–49 år	85 279	334 817	3 838	420 096	415 124	376 462
50–64 år	79 986	337 710	26 588	417 696	412 923	373 154
65– år	32 057	259 373	210 832	291 431	290 589	249 944

## 7. Taxerade förvärvsinkomster för brukare och maka/make 2008 med uppdelning på kvinnor och män. Kronor per hushåll

7. Assessed incomes from business and employment for farmers and spouses in 2008 distributed on women and men. SEK per household

Redovisningsgrupp	Inkomst per person för brukare och maka/make					
	Näringsverksamhet		Tjänst		Sammanräknad förvärvsinkomst	
	Kvinnor	Män	Kvinnor	Män	Kvinnor	Män
<b>Hela riket</b>	<b>17 572</b>	<b>58 680</b>	<b>177 698</b>	<b>175 863</b>	<b>195 270</b>	<b>234 543</b>
<b>Riksområden</b>						
RO 1	21 068	71 338	174 927	161 480	195 995	232 818
RO 2	14 368	52 513	178 599	182 158	192 968	234 671
RO 3	16 690	41 245	182 542	197 483	199 232	238 728
<b>Åker, hektar</b>						
2,01–5,0	6 614	19 921	196 814	247 081	203 429	267 003
5,1–10,0	7 583	23 857	188 576	228 926	196 160	252 783
10,1–20,0	9 573	34 288	180 738	197 475	190 311	231 763
20,1–30,0	14 329	54 381	170 628	162 726	184 957	217 106
30,1–50,0	23 434	80 146	165 441	125 634	188 875	205 780
50,1–100,0	38 357	124 837	156 974	84 772	195 330	209 610
100,1–200,0	49 380	156 553	151 497	62 185	200 877	218 737
200,1–	64 075	181 875	152 306	59 645	216 380	241 520
<b>Driftsinriktning</b>						
Jordbruksväxter	14 782	64 112	182 854	171 612	197 635	235 724
Trädgårdsväxter	34 343	75 898	157 498	146 681	191 841	222 579
Jordbruks- och trädgårdsväxter	32 938	100 075	157 676	114 715	190 613	214 790
Mjölkkor	63 958	157 461	121 226	42 762	185 184	200 223
Köttdjur	16 136	61 147	171 035	150 092	187 171	211 239
Nötkreatur, blandat	51 340	142 369	126 540	45 346	177 879	187 715
Andra husdjur	14 545	43 202	182 589	190 218	197 134	233 420
Blandad husdjurskötsel	18 774	52 921	161 817	152 698	180 591	205 619
Blandat jordbruk						
– mest växtodling	20 076	75 751	170 026	133 170	190 102	208 921
– mest husdjur	22 023	77 260	166 080	130 571	188 103	207 832
Småbruk	6 652	21 536	195 569	241 977	202 221	263 513
<b>Brukarens ålder</b>						
–29 år	..	..	..	..	..	..
30–39 år	14 648	66 075	175 838	197 734	190 487	263 809
40–49 år	21 194	74 815	189 456	185 896	210 651	260 711
50–64 år	20 554	67 161	192 719	169 602	213 273	236 764
65– år	10 564	26 572	142 940	168 071	153 504	194 643



**8a. Justerad inkomst av näringsverksamhet samt inkomst av tjänst 2008 för ensamstående och samtaxerade företagare med uppdelning på kvinnor och män. Medeltal kronor**

8a. Adjusted business income and income from employment 2008 for single and jointly assessed holders distributed by women and men. Average SEK

Redovisningsgrupp	Justerad inkomst av näringsverksamhet				Inkomst av tjänst			
	Ensamstående		Samtaxerade		Ensamstående		Samtaxerade	
	Kvinnor	Män	Kvinnor	Män	Kvinnor	Män	Kvinnor	Män
<b>Hela riket</b>	20 176	70 390	21 651	85 401	190 020	160 004	177 507	174 341
<b>Riksområden</b>								
RO 1	23 142	83 982	23 908	102 616	188 882	148 871	175 058	157 975
RO 2	15 767	63 648	18 738	76 609	190 896	163 374	179 116	181 840
RO 3	23 234	52 038	24 020	59 183	190 537	180 240	177 964	201 623
<b>Åker, hektar</b>								
2,01–5,0	9 224	19 789	6 333	22 621	206 680	222 544	205 638	254 609
5,1–10,0	7 162	27 476	9 004	29 545	203 373	204 039	185 892	236 991
10,1–20,0	19 580	39 934	16 642	45 635	182 805	177 240	174 141	203 862
20,1–30,0	20 524	68 933	32 185	74 723	173 270	145 224	157 812	166 346
30,1–50,0	47 280	102 841	50 717	110 191	157 395	113 170	133 513	125 905
50,1–100,0	59 333	160 664	94 977	174 512	155 208	81 057	111 963	82 197
100,1–200,0	73 381	191 241	122 018	222 387	162 521	64 399	98 372	57 377
200,1–	100 340	252 806	-3 881	264 493	176 358	67 553	82 015	54 847
<b>Driftsinriktning</b>								
Jordbruksväxter	25 057	77 936	22 897	98 090	188 843	162 378	175 567	170 724
Trädgårdsväxter	92 545	91 387	37 660	106 057	146 473	136 800	141 378	136 073
Jordbruks- och trädgårdsväxter	41 444	143 317	24 276	160 368	156 160	102 452	129 114	111 525
Mjölkkor	92 331	203 618	121 763	228 836	106 552	35 817	74 204	39 828
Köttdjur	33 665	71 211	39 431	85 558	164 609	133 290	147 483	151 863
Nötkreatur, blandat	117 108	195 264	87 535	207 379	140 574	31 805	92 428	42 693
Andra husdjur	11 642	33 690	11 564	49 107	199 967	179 108	177 785	179 695
Blandad husdjurs-skötsel	29 734	59 186	19 750	59 691	160 955	126 323	147 369	151 277
Blandat jordbruk								
–mest växtodling	7 290	85 088	44 273	106 189	175 245	121 537	159 505	131 906
–mest husdjur	16 357	81 762	23 131	101 651	167 438	117 191	153 146	127 843
Småbruk	7 508	24 461	6 004	25 764	208 662	217 426	202 778	250 256
<b>Företagarens ålder</b>								
–29 år	..	..	..	..	..	..	..	..
30–39 år	8 247	93 679	10 936	83 510	201 250	173 834	183 074	194 767
40–49 år	25 145	90 207	31 492	109 545	199 390	167 752	190 125	183 038
50–64 år	23 563	75 960	20 641	98 989	219 044	154 189	188 480	166 268
65– år	18 835	36 496	18 045	41 075	149 016	155 750	137 296	172 777

**8b. Nettoinkomst av kapital exkl. räntefördelning samt totalt för samtliga inkomstslag 2008 för ensamstående och samtaxerade företagare med fördelning på kvinnor och män. Medeltal kronor**

8b. Adjusted income from capital and total income 2008 for single and jointly assessed holders distributed by women and men. Average SEK

Redovisningsgrupp	Nettoinkomst av kapital exkl. räntefördelning				Totalt för samtliga inkomstslag			
	Ensamstående		Samtaxerade		Ensamstående		Samtaxerade	
	Kvinnor	Män	Kvinnor	Män	Kvinnor	Män	Kvinnor	Män
<b>Hela riket</b>	4 224	9 945	-2 828	3 392	214 419	240 339	196 330	263 133
<b>Riksområden</b>								
RO 1	-331	8 953	-8 789	3 177	211 693	241 806	190 177	263 768
RO 2	6 208	11 348	-661	4 089	212 871	238 370	197 193	262 538
RO 3	9 447	9 084	1 698	2 104	223 218	241 361	203 681	262 911
<b>Åker, hektar</b>								
2,01–5,0	2 924	8 962	-7 353	-265	218 828	251 296	204 618	276 965
5,1–10,0	4 210	11 132	-1 921	2 881	214 746	242 646	192 976	269 417
10,1–20,0	8 924	9 746	-1 949	4 013	211 309	226 921	188 834	253 511
20,1–30,0	-11 866	12 351	-1 386	5 111	181 928	226 508	188 611	246 180
30,1–50,0	10 330	13 543	3 633	5 829	215 005	229 554	187 864	241 925
50,1–100,0	6 588	6 779	6 600	4 664	221 130	248 500	213 540	261 373
100,1–200,0	11 996	5 807	-4 131	3 151	247 898	261 447	216 259	282 916
200,1–	7 444	1 706	-21 097	3 979	284 142	322 065	57 037	323 319
<b>Driftsinriktning</b>								
Jordbruksväxter	-48	10 323	-1 894	6 048	213 852	250 637	196 570	274 862
Trädgårdsväxter	50 498	-337	6 012	-6 244	289 516	227 851	185 050	235 887
Jordbruks- och trädgårdsväxter	10 945	10 417	-2 295	10 629	208 550	256 185	151 095	282 523
Mjölkkor	11 331	8 455	5 051	3 850	210 214	247 891	201 017	272 513
Köttdjur	3 799	12 083	2 933	3 101	202 073	216 585	189 847	240 522
Nötkreatur, blandat	7 564	8 233	1 406	12 143	265 245	235 302	181 369	262 215
Andra husdjur	-1 828	10 054	-1 619	-406	209 781	222 852	187 730	228 397
Blandad husdjurs-skötsel	418	6 077	566	873	191 108	191 586	167 686	211 840
Blandat jordbruk								
–mest växtodling	3 577	9 967	-2 128	5 149	186 113	216 593	201 650	243 244
–mest husdjur	7 054	5 956	-2 409	3 487	190 849	204 909	173 868	232 982
Småbruk	5 311	10 003	-6 159	1 524	221 480	251 890	202 624	277 544
<b>Företagarens ålder</b>								
–29 år	..	..	..	..	..	..	..	..
30–39 år	-8 371	-3 847	-16 313	-14 342	201 127	263 667	177 697	263 934
40–49 år	-5 219	-478	-8 814	-5 167	219 316	257 481	212 803	287 416
50–64 år	5 367	10 474	543	4 433	247 974	240 623	209 664	269 689
65– år	15 975	25 949	9 963	16 563	183 825	218 195	165 304	230 415

**9. Justerad inkomst av näringsverksamhet, inkomst av tjänst, nettoinkomst av kapital exkl. räntefördelning samt totalt för samtliga inkomstslag 2008 för samtaxerad maka/make med uppdelning på kvinnor och män. Medeltal kronor**

9. Adjusted business income and income from capital, income from employment and total income 2008 for jointly assessed spouses of the holders distributed by women and men. Average SEK

Redovisningsgrupp	Justerad inkomst av näringsverksamhet		Inkomst av tjänst		Nettoinkomst av kapital exkl. räntefördelning		Totalt för samtliga inkomstslag	
	Kvinnor	Män	Kvinnor	Män	Kvinnor	Män	Kvinnor	Män
<b>Hela riket</b>	19 596	25 102	176 142	234 850	1 754	-2 903	197 491	257 050
<b>Riksområden</b>								
RO 1	23 365	26 395	173 271	240 972	1 864	-6 950	198 501	260 416
RO 2	16 326	24 858	176 955	237 747	1 809	-1 182	195 090	261 423
RO 3	17 552	23 678	182 307	220 188	1 277	-314	201 136	243 552
<b>Åker, hektar</b>								
2,01–5,0	4 455	13 377	192 318	263 852	-1 735	-6 890	195 037	270 338
5,1–10,0	6 081	14 401	186 460	252 365	-137	-4 979	192 404	261 787
10,1–20,0	9 225	27 283	181 592	226 607	1 890	-907	192 707	252 982
20,1–30,0	14 209	31 890	172 034	208 669	3 213	4 085	189 456	244 644
30,1–50,0	23 941	47 018	168 925	191 150	4 773	2 494	197 639	240 662
50,1–100,0	42 981	76 137	159 998	149 565	3 672	3 965	206 651	229 667
100,1–200,0	55 177	76 289	153 315	156 050	3 415	341	211 907	232 680
200,1–	71 422	11 718	153 120	139 923	3 331	-4 736	227 872	146 904
<b>Driftsinriktning</b>								
Jordbruksväxter	16 510	30 327	183 030	227 297	3 804	860	203 344	258 484
Trädgårdsväxter	37 006	13 770	161 218	227 381	7 506	-370	205 731	240 781
Jordbruks- och trädgårdsväxter	41 520	17 410	160 492	199 125	5 770	-7 937	207 782	208 598
Mjölkkor	74 052	97 158	125 954	120 963	2 811	1 223	202 817	219 344
Köttdjur	15 518	36 572	174 796	199 051	2 318	4 024	192 632	239 647
Nötkreatur, blandat	54 699	87 097	128 588	160 504	5 860	460	189 146	248 061
Andra husdjur	14 887	12 331	181 107	250 467	-286	-3 604	195 708	259 194
Blandad husdjurs-skötsel	14 767	25 235	164 784	214 433	1 164	2 365	180 716	242 033
Blandat jordbruk								
–mest växtodling	20 761	42 536	170 657	193 878	1 884	-540	193 302	235 874
–mest husdjur	23 787	34 043	167 285	212 564	2 453	-168	193 524	246 440
Småbruk	5 233	13 281	191 057	262 030	-775	-7 024	195 516	268 287
<b>Företagarens ålder</b>								
–29 år	..	..	..	..	..	..	..	..
30–39 år	13 325	24 533	170 817	267 609	-9 309	-17 513	174 832	274 629
40–49 år	21 530	33 231	187 976	246 700	-4 723	-9 430	204 783	270 502
50–64 år	23 806	23 416	190 689	241 723	1 858	-564	216 353	264 574
65– år	13 102	18 644	142 715	180 866	11 852	12 627	167 669	212 136

### 10. Antal ensamstående respektive samtaxerade företagare samt antal maka/make 2008 med fördelning på kvinnor och män

10. Number of single respectively jointly assessed holders and number of spouses 2008 distributed by women and men

Redovisningsgrupp	Antal företagare				Antal maka/make till företagaren	
	Ensamstående		Samtaxerade		Samtaxerade	
	Kvinnor	Män	Kvinnor	Män	Kvinnor	Män
<b>Hela riket</b>	5 063	19 594	6 288	39 319	39 324	6 283
<b>Riksområden</b>						
RO 1	2 026	8 372	2 089	17 239	17 240	2 088
RO 2	2 049	7 938	2 776	16 189	16 190	2 775
RO 3	988	3 284	1 423	5 891	5 894	1 420
<b>Åker, hektar</b>						
2,01–5,0	1 518	3 572	1 988	7 226	7 231	1 983
5,1–10,0	1 280	3 758	1 618	6 897	6 898	1 617
10,1–20,0	957	3 990	1 217	7 085	7 084	1 218
20,1–30,0	417	2 156	514	3 900	3 900	514
30,1–50,0	372	2 403	437	4 864	4 864	437
50,1–100,0	357	2 470	367	5 670	5 670	367
100,1–200,0	124	997	125	2 900	2 900	125
200,1–	38	248	22	777	777	22
<b>Driftsinriktning</b>						
Jordbruksväxter	974	5 337	1 049	10 276	10 276	1 049
Trädgårdsväxter	25	142	63	347	347	63
Jordbruks- och trädgårdsväxter	31	157	38	402	402	38
Mjölkkor	269	1 786	303	3 848	3 848	303
Köttdjur	532	3 076	833	6 126	6 125	834
Nötkreatur, blandat	13	138	23	294	294	23
Andra husdjur	269	631	426	1 773	1 773	426
Blandad husdjurs-skötsel	133	372	180	915	915	180
Blandat jordbruk						
–mest växtodling	110	535	128	1 224	1 224	128
–mest husdjur	188	835	201	1 946	1 946	201
Småbruk	2 519	6 585	3 044	12 168	12 174	3 038
<b>Företagarens ålder</b>						
–29 år	..	..	..	..	..	..
30–39 år	473	2 088	870	3 646	3 647	869
40–49 år	1 160	4 219	1 662	8 532	8 534	1 660
50–64 år	1 716	7 633	2 427	17 187	17 188	2 426
65– år	1 502	4 959	1 232	9 632	9 632	1 232

## Fakta om statistiken

---

### Detta omfattar statistiken

Uppgifterna i detta statistiska meddelande - Jordbrukarhushållens inkomster 2008 - bygger på en sambearbetning mellan lantbrukregistret (LBR) och den totalräknade inkomststatistiken (IoT). Från LBR hämtas uppgifter om vilka som var brukare vid lantbruksföretagen samt de uppgifter som behövs för att fördela brukarna på olika redovisningsgrupper. Från IoT, som innehåller uppgifter om hela Sveriges befolkning, hämtas uppgifter om inkomster, avdrag, skatter och sociala ersättningar. Redovisningen i detta statistiska meddelande omfattar brukaren och i princip samtliga personer i dennes hushåll (se nedan).

### Definitioner och förklaringar

#### Hushåll och hushållsmedlemmar

I redovisningar avseende inkomståren till och med 1998 ingick endast brukaren och dennes maka/make. Från och med inkomståret 1999 redovisas uppgifterna per hushåll med i princip samma definition av hushållet som i registret över totalbefolkningen (RTB). I RTB-hushållet ingår personer som är gifta med varandra (även registrerat partnerskap), barn oavsett ålder, som bor på samma fastighet som föräldrarna samt sammanboende, som har gemensamt barn. RTB-hushållet kan bestå av maximalt två generationer. För sammanboende par utan gemensamma barn finns inget underlag för att skapa korrekta hushåll, vilket leder till att andelen ensamstående hushåll överskattas. För jordbrukarna blir antalet vuxna barn som förs till samma hushåll som föräldrarna överdrivet stort, eftersom det ofta finns mer än en bostad på jordbruksfastigheterna. Vid bearbetningen för jordbrukarhushållens inkomster har därför en schablon införts som innebär att barn i jordbrukarfamiljer anses ha eget hushåll från och med det år de fyllt 30 år. Detta är naturligtvis inte alltid fallet lika väl som en del barn under 30 år har eget hushåll på samma fastighet som föräldrarna. Denna schablonbehandling bedöms ändå komma närmare de faktiska förhållandena än att enbart gå på uppgiften i RTB.

#### Förvärvsinkomster m.m.

Inkomst av yrkesmässigt bedriven förvärvsverksamhet (jordbruk, rörelse och fastighetsförvaltning) anses som **Inkomst av näringsverksamhet** om inkomsten inte räknas in under inkomstlagen tjänst eller kapital. Innehav av näringsfastighet, dvs. fastighet som inte utgör privatbostad, hänförs till näringsverksamhet. De flesta intäkter och kostnader som har direkt samband med verksamheten är skattepliktiga respektive avdragsgilla. Ett visst års inkomst av näringsverksamhet kan utgöras av det aktuella årets överskott minskat med det underskott i näringsverksamhet som redovisades föregående år (se nedan). Den redovisade inkomsten av näringsverksamhet benämns därför också **Redovisat överskott av näringsverksamhet**.

**Inkomst av tjänst** omfattar lön, förmåner (inkl. pensioner) och andra skattepliktiga ersättningar minskat med avdrag för kostnader för inkomsternas förvärvande.

**Sammanräknad förvärvsinkomst** omfattar summan av inkomst av näringsverksamhet och inkomst av tjänst.

**Allmänna avdrag** omfattar avdrag för pensionsförsäkringspremier samt periodiskt understöd enligt dom eller avtal samt under vissa förutsättningar underskott av nystartad aktiv näringsverksamhet.

**Taxerad förvärvsinkomst** utgörs av sammanräknad förvärvsinkomst minskad med allmänna avdrag.

**Allmän pensionsavgift** utgår på förvärvsinkomster och var 7 % inkomståret 2008. Den som var född 1937 eller tidigare eller hade en taxerad förvärvsinkomst under 17 400 kr betalade inte allmän pensionsavgift. På inkomster över 387 360 kr betalade man inte heller allmän pensionsavgift. Från och med inkomståret 2006 medges skattereduktion för allmän pensionsavgift med hela avgiften.

**Beskattningsbar förvärvsinkomst** utgörs av den taxerade förvärvsinkomsten minskad med de allmänna egenavgifterna och grundavdraget.

Underskott som uppkommit i näringsverksamhet får inte kvittas mot överskott av tjänst eller kapital. Kvittning får däremot ske genom att tidigare års underskott får tas upp som en avdragspost påföljande år i den aktuella förvärvskällan. Om även detta år ger upphov till ett underskott adderas underskotten. Är överskottet mindre än föregående års underskott uppkommer åter ett underskott (föregående års underskott minus årets överskott) som får tas upp påföljande år. Är överskottet större än föregående års underskott uppkommer överskott (årets överskott minus föregående års underskott). Det underskott av näringsverksamhet som redovisas i deklarationen ett visst år har därför ofta helt eller delvis uppkommit under tidigare år och kan därför benämnas **Ackumulerat underskott av näringsverksamhet**.

För att bättre belysa inkomsten av näringsverksamhet för t.ex. år 2008 har (för de aktuella personerna år 2008) det ackumulerade underskottet för 2008 jämförts med motsvarande belopp för 2007. En ökning av beloppet utgör **Underskott** (av näringsverksamhet) för år 2008. En minskning av beloppet svarar mot ett överskott som kvittats mot underskott från tidigare år. **Redovisat överskott** (av näringsverksamhet) bildar tillsammans med variabeln **Överskott kvittat mot tidigare års underskott** överskottet före kvittning och benämns **Totalt överskott** (av näringsverksamhet). Skillnaden mellan Totalt överskott och Underskott bildar årets **Nettoinkomst av näringsverksamhet**.

Eftersom en betydande del av jordbrukarnas inkomst av näringsverksamhet ett visst år dels kan beskattas som inkomst av kapital genom reglerna om räntefördelning dels genom avsättning till periodiseringsfonder och expansionsfonder kan förskjutas mellan inkomståren har variabeln **Samlad inkomst av näringsverksamhet** bildats för att bättre belysa det totala ekonomiska utfallet i näringsverksamheten det aktuella året. Variabeln bildas genom att till Nettoinkomst av näringsverksamhet addera nettot av räntefördelning samt nettot av avsättningar och uttag från expansionsfonder samt från och med inkomståret 2006 även nettot av insättningar och uttag från periodiseringsfonder. (För åren före 2006 saknas uppgifter om förändringar i periodiseringsfonder i det använda registret).

#### **Kapitalinkomster m.m.**

**Nettoinkomst av kapital** utgör summan av inkomsträntor och utdelningar, inkomst av uthyrning av privatbostad, positiv räntefördelning samt kapitalvinster minskat med utgiftsräntor, avdragsgilla förvaltningskostnader, negativ räntefördelning samt kapitalförluster.

#### **Skatter och övriga negativa transfereringar**

I de negativa transfereringarna ingår allmän pensionsavgift, statlig och kommunal inkomstskatt på förvärvsinkomster, skatt på kapitalinkomster, fastighets-skatt, expansionsmedelsskatt netto, skattereduktioner samt övriga negativa transfereringar (se nedan). Från och med år 2000 ingår inte den tidigare församlingsskatten i kommunalskatten. Däremot har begravningsavgiften inräknats i kommunalskatten.

**Nettoförändring av expansionsmedel** avser skillnaden mellan de avsättningar till expansionsmedel och de återföringar av expansionsmedel som skett under inkomståret. På de avsatta beloppen uttas en skatt på 28 % av det avsatta beloppet. När belopp återförs tillgodoses denna skatt.

Om det uppstår underskott i inkomstslaget kapital kan detta underskott inte sparas till följande år. Däremot medges skattereduktion för underskott av kapital. Övriga reduktioner som år 2008 ingår i **Skattereduktioner** är, skattereduktion för fastighetsavgift, skattereduktion för sjöinkomst, skattereduktion för allmän pensionsavgift, skattereduktion för arbetsinkomster (jobbskatteavdrag) samt skattereduktion för hushållsarbete.

Återbetalade studiemedel och givet bidragsförskott bildar tillsammans **Övriga negativa transfereringar**.

#### **Hushållsinkomster**

**Hushållsinkomst före transfereringar** har bildats genom att nettoförändring i expansionsmedel, nettoinkomst av näringsverksamhet, inkomst av tjänst och nettoinkomst av kapital har summerats och de allmänna avdragen har subtraherats.

**Skattefria positiva transfereringar** utgörs av summan av barnbidrag, bostadsbidrag, kommunalt bostadstillägg, socialbidrag, studiebidrag och studiepenning, skattefritt vårdbidrag och merkostnadsersättning till värnpliktiga, handikappersättning och bidragsförskott med flera ej skattepliktiga transfereringar. Skattepliktiga transfereringar såsom allmän pension, sjukpenning etc. ingår i den taxerade inkomsten.

**Hushållsinkomst efter transfereringar** skiljer sig från hushållsinkomsten före transfereringar genom att alla positiva och negativa transfereringar har beaktats.

### **Så görs statistiken**

Uppgifterna till tabellerna i Jordbrukarhushållens inkomster 2008 har erhållits genom en sambearbetning mellan Lantbruksregistret (LBR) 2008 och den totalräknade inkomststatistiken (IoT) för inkomståret 2008.

### **Statistikens tillförlitlighet**

Eftersom LBR i princip är en totalundersökning och IoT bygger på administrativa register och är totalräknad blir precisionen i beloppsberäkningarna mycket hög.

### **Bra att veta**

Under de senaste åren har bland annat nedan beskrivna förändringar av skatteregler m.m. påverkat inkomststatistiken. Förändringar av skatteregler för åren 2000–2002 finns i korthet beskrivna i statistiska meddelandet JO 42 SM 0401 och för åren 1995–1999 i JO 42 SM 0101, vilka finns publicerad på Jordbruksverkets och SCB:s webbplatser.

#### **Inkomståret 2008**

Fastighetsskatten på bostäder har avskaffats, den har ersatts med ett nytt system för fastighetsavgift. För tomt för småhus/småhus under uppförande gäller fastighetsskatt. Den som äger fastigheten den 1 januari 2008 ska betala avgiften eller skatten för hela kalenderåret 2008.

Skattereduktion för fastighetsskatt har slopats.

Den tidigare begränsningsregeln för fastighetsskatt har avskaffats.

Skattereduktion för fastighetsavgift som gäller pensionärer (född år 1942 eller tidigare eller för personer som under 2008 har fått sjuk- eller aktivitetsersättning) har införts.

Den skattepliktiga delen av vinsten vid försäljning av privatbostad har höjts till 22/30.

Den särskilda löneskatten på vissa förvärvsinkomster för personer födda år 1937 och tidigare har avskaffats.

Den generella nedsättningen för egenavgifter har avskaffats.

Förmånen av att för privat bruk använda en datorutrustning som arbetsgivaren tillhandahåller (lånedator) värderas till 4 800 kr per år.

Reseavdraget i egen bil har höjts till 18,50 kr per mil.

Högsta avdrag för pensionssparande är 12 000 kr.

Den nedre skiktgränsen för statlig skatt 20 % höjdes till 328 800 kr i beskattningsbar förvärvsinkomst. Skiktgränsen för statlig skatt 25 % höjdes till 495 000 kr.

### **Inkomståret 2007**

Förmögenhetsskatten avskaffades och därmed också skattereduktioner för förmögenhetsskatt.

Avgifter till fackförening och arbetslöshetskassa ger inte längre skattereduktion.

Skattereduktionen för arbetsinkomster (jobbskatteavdrag) infördes.

Skattereduktion för hushållsarbete infördes.

Avdrag för kostnader för resor mellan bostaden och arbetsplatsen medges endast för del av kostnaderna som överstiger 8 000 kr.

Avdrag för övriga avdragsgilla utgifter (än resor, tillfälligt arbete och dubbelbostättning) medges endast för del av kostnaderna som överstiger 5 000 kr.

Underlaget för fastighetsskatt på bostäder är fryst och blir högst samma som för inkomståret 2006.

Förmånen av att för privat bruk använda en datorutrustning som arbetsgivaren tillhandahåller (lånedator) värderas till 2 400 kr per år.

Skattereduktioner för vissa miljöförbättrande installationer i småhus (Miljö-ROT) har slopats.

Skattereduktioner för virke från stormfälld skog har slopats.

Det förhöjda grundavdrag, som tidigare medgavs i vissa delar av landet har slopats.

Den generella nedsättningen för egenavgifter har sänkts till 2,5 % av underlaget, dock maximalt 4 500 kr.

Sänkta egenavgifter och allmän löneavgift infördes den 1 juli 2007 för personer födda 1982–1988.

Den nedre skiktgränsen för statlig skatt 20 % höjdes till 316 700 kr i beskattningsbar förvärvsinkomst. Skiktgränsen för statlig skatt 25 % höjdes till 476 700 kr.

### **Inkomståret 2006**

Avdraget för allmän pensionsavgift slopades. Istället medges skattereduktion för allmän pensionsavgift med hela avgiften.

Inom stödområdena infördes förhöjt grundavdrag.

En begränsning av fastighetsskatten på markvärdet infördes för småhus (högst 2 kr per kvadratmeter, men aldrig högre än 5 000 kr).

Skattereduktionen för bredbandsanslutning förlängdes och gäller till och med inkomståret 2007.



Skattereduktionen för utgifter för byggnadsarbeten på bostadshus (ROT-avdrag) slopades.

Skattereduktion för förmögenhetsskatt medgavs i vissa fall även om rätt till skattereduktion för fastighetsskatt inte längre förelåg.

Reseavdraget höjdes till 18 kr per mil då egen bil används för resor till arbetet eller för tjänsteresor.

Den nedre skiktgränsen för statlig skatt 20 % höjdes till 306 000 kr i beskattningsbar förvärvsinkomst. Skiktgränsen för statlig skatt 25 % höjdes till 460 600 kr.

#### **Inkomståret 2005**

Möjlighet till skattereduktion för virke från stormfälld skog infördes för dem som den 8–9 januari 2005 drabbades av stormen Gudrun. Avdrag medges med 50 kr per kubikmeter fast mått under bark (m<sup>3</sup>fub) för den mängd stormvirke som under perioden 8 januari 2005–31 december 2006 avyttras eller forslas ut ur stormskog på lantbruksenhet och mäts vid virkesmätning och som överstiger ett års tillväxt (dock minst 200 m<sup>3</sup>fub).

87,5 % av den allmänna pensionsavgiften fick dras av som skattereduktion. Samtidigt reducerades avdraget för den allmänna pensionsavgiften till 12,5 % av avgiften.

Gränsen för förmögenhetsskatt höjdes till 3 000 000 kr för sambeskattade.

Dämpningsregeln för fastighetsskatt vid höjda taxeringsvärden utsträcktes till att gälla även småhus på lantbruk.

Reseavdraget höjdes till 17 kr per mil då egen bil används för resor till arbetet eller för tjänsteresor.

Det fasta beloppet på 200 kr för kommunal inkomstskatt slopades liksom den 2004 införda skattereduktionen på samma belopp.

Den nedre skiktgränsen för statlig skatt 20 % höjdes till 298 600 kr i beskattningsbar förvärvsinkomst. Skiktgränsen för statlig skatt 25 % höjdes till 450 500 kr.

#### **Inkomståret 2004**

Särskild skattereduktion (200 kr) infördes.

Dämpningsregeln för fastighetsskatt vid höjda taxeringsvärden utsträcktes till att gälla även hyreshus.

Skattereduktion för vissa miljöförbättrande installationer i småhus infördes.

Skattereduktion för utgifter för byggnadsarbete på bostadshus (ROT-avdrag) infördes.

Den nedre skiktgränsen för statlig skatt 20 % höjdes till 291 800 kr i beskattningsbar förvärvsinkomst. Skiktgränsen för statlig skatt 25 % höjdes till 441 300 kr.

#### **Inkomståret 2003**

En dämpningsregel för fastighetsskatt vid höjda taxeringsvärden infördes för småhus.

Skattereduktion för förmögenhetsskatt infördes och gäller för de hushåll som får skattereduktion för fastighetsskatt och som också betalar förmögenhetsskatt som avser det småhus som är hushållets permanenta bostad.

Skattereduktion på förvärvsinkomster slopades och i stället höjdes grundavdraget.

Ett nytt pensionssystem infördes 2003. Det särskilda grundavdraget för folkpensionärer togs bort. I stället höjdes pensionen för de pensionärer som tidigare

fått särskilt grundavdrag. Som följd av detta ska från och med 2004 års taxering även pensionärer som tidigare inte behövt deklarerat lämna deklaration och pensionärer betalar numera skatt enligt samma regler som gäller för löntagare.

Den nedre skiktgränsen för statlig skatt 20 % höjdes till 284 300 kr i beskattningsbar förvärvsinkomst. Skiktgränsen för statlig skatt 25 % höjdes till 430 000 kr.

### **Annan statistik**

Uppgifter med den tidigare tillämpade definitionen av familjen (brukaren inklusive maka/make) har för inkomståret 1998 redovisats i statistiska meddelandet JO 42 SM 0001 och uppgifter för inkomståren 1996 och 1997 återfinns i JO 42 SM 9901. Uppgifter för inkomståren 1999–2006 med den nya definitionen av hushållet har redovisats i statistiska meddelanden JO42 - senast för inkomståret 2006 i JO 42 SM 0801. Uppgifter om utvecklingen för lantbruksföretagens inkomst- och lönsamhetsförhållanden enligt företagsekonomiska principer redovisas i Jordbruksekonomiska undersökningen (JEU).

Vid SCB finns också två statistikprodukter som belyser inkomstförhållanden för individer och familjer för hela befolkningen. Den ena är den totalräknade inkomststatistiken vars uppgifter denna publikation till stor del bygger på. Den andra är undersökningen om Hushållens ekonomi (HEK), vars syfte är att kartlägga den disponibla inkomstens fördelning bland olika hushåll samt belysa inkomststrukturen och den inkomstomfördelning som sker genom skatter och bidrag.

### **Elektronisk publicering**

Detta statistiska meddelande finns kostnadsfritt åtkomligt på Jordbruksverkets webbplats <http://www.jordbruksverket.se> under Statistik samt på SCB:s webbplats <http://www.scb.se> under Jord- och skogsbruk, fiske.

Mer information om statistiken och dess kvalitet ges i en särskild [Beskrivning av statistiken](#).

## In English

---

### Summary

*If you would like to download the publication in PDF – please follow the following instructions: Click on the link "Första sidan – I korta drag" above. Then click on the link "Hela publikationen (PDF)".*

The results 2005–2008 provided in this report are not directly comparable with results from previous years due to an increased number of small holdings as a result of the change in agricultural policy in the EU.

The average household income before tax-free positive transfers and taxes was for all agricultural households SEK 398 100 in year 2008, a minor increase with SEK 700 since 2007. Both the tax-free positive transfers as well as the negative transfers decreased SEK 1 400, corresponding decrease in % are 11 and 1. The household income after transfers increased SEK 800 to SEK 294 300.

For farmers and spouses the income from business and employment has been calculated for women and men since 1996. For women income from business increased SEK 1 000 in year 2008 and income from employment increased SEK 8 000 so that total income from employment and business increased SEK 9 000 to SEK 195 300. For men the corresponding changes were an increase with SEK 3 400 and an increase with SEK 7 000 so that total income from employment and business increased SEK 10 400 to SEK 234 500.

For farmers and spouses the income from business in 2008 for women as share of income for men was 30 %. This share was 39 % in 1996. On the other hand the corresponding share for income from employment that was 95 % in 1996 was 101 % in 2008. Although women on average since year 1999 earn more money from employment than men, their total income from business and employment was still 17 % lower in 2008. In 1996 the corresponding figure was 18 %.

### List of tables

Explanation of symbols	15
1. Specified household incomes after transfers 2005–2008. SEK per household	16
2. Household income after transfers 2005–2008. SEK per household	17
3. Household income before and after transfers in 2008. SEK per household	19
4. Household income before transfers in 2008. SEK per household	20
5. Number of farmers and spouses, household members and households 2008	21
6. Assessed incomes from business and employment etc. in 2008. SEK per household	23
7. Assessed incomes from business and employment for farmers and spouses in 2008 distributed on women and men. SEK per household	24
8a. Adjusted business income and income from employment 2008 for single and jointly assessed holders distributed by women and men. Average SEK	25
8b. Adjusted income from capital and total income 2008 for single and jointly assessed holders distributed by women and men. Average SEK	26

9. Adjusted business income and income from capital, income from employment and total income 2008 for jointly assessed spouses of the holders distributed by women and men. Average SEK	27
10. Number of single respectively jointly assessed holders and number of spouses 2008 distributed by women and men	28

## List of terms

Ackumulerad	Accumulated
Allmänna avdrag	General deductions
Allmän pensionsavgift	Compulsory pension contribution paid by the employees
Andra husdjur	Other animals
Antal	Number
Avdrag	Deduction
Avdragsgill	Deductible
Belopp	Amount
Beskattningsbar	Taxable
Blandat	Mixed
Bostad	Dwelling
Brukare/företagare	Farmer, holder
Djur	Animal
Driftsinriktning	Type of farming
Därav	Of which
Egenavgifter	The holders duties for social insurance
Expansionsmedel	Expansion funds
Familjeinkomst	Family income
Fastighet	Real estate
Fastighetsskatt	Real estate tax
Fördela	Distribute
Företag	Holding, business enterprise
Företagare/brukare	Holder, farmer
Förmögenhet	Wealth, property
Förmögenhetsskatt	Property tax
Förvärvsinkomst	Income from employment and business
Förändring	Change
Gifta	Married
Grundavdrag	Tax free allowance
Hektar (ha)	Hectare
Hela riket	The whole country

Husdjur	Domestic animal
Husdjursskötsel	Animal husbandry
Hushåll	Household
Hushållsmedlem	Household member
Inkomst	Income
Inkomstskatt	Income tax
Inkomst av kapital	Income from capital
Inkomst av näringsverksamhet	Income from business
Inkomst av tjänst	Income from employment
Inkomstslag	Type of income
Inkomstår	Income year
Jordbruk	Agriculture
Jordbruksväxter	Field crops
Kalkylerad	Calculated
Kapital	Capital gain
Kapitalförlust	Capital loss
Kapitalinkomst	Income from capital
Kapitalutgift	Capital expenditure
Kapitalvinst	Capital gain
Kronor, (kr)	SEK
Kvinnor	Women
Köttdjur	Beef cattle
Län	County
Maka, make	Spouse
Minskning	Decrease
Mjölkkö	Dairy cow
Män	Men
Negativ	Negative
Netto	Net
Nettoförändring	Net change
Nettoinkomst	Net income
Näringsverksamhet	Business
Nötkreatur	Cattle
Pension	Pension
Pensionsavgift	Pension contribution
Pensionsförsäkring	Pension insurance
Person	Person
Perioderingsfond	Tax allocation reserv
Positiva	Positive

Procent, (%)	Per cent
Riket	The whole country
Riksområde	Major region
Räntefördelning	Interest adjustment for self-employed
Samtaxerad	Assessed jointly
Samtliga	All
Sammanräknad förvärvsinkomst	Total income from employment
Skatt	Tax
Skattefri	Non taxable
Skattereduktion	Tax reduction
Socialbidrag	Social assistance
Storleksgrupp	Size group
Summa	Total
Tabell	Table
Taxerad	Assessed
Tjänst	Employment
Totalt	Totally
Transfereringar	Transfers
Trädgårdsväxter	Horticultural plants
Underskott	Deficit
Utdelning	Dividend
Växtodling	Cropping
Åker	Arable land
Ålder	Age
År	Year
Ökning	Increase
Överskott	Surplus
Övrig	Other