

Jordbrukarhushållens inkomster 2009

Incomes of agricultural households 2009

I korta drag

Jordbrukarhushållens inkomster ökade något 2009

Jordbrukarhushållens genomsnittliga hushållsinkomst efter transfereringar ökade år 2009 med 1 500 kr eller 1 % till 295 800 kr. Föregående år var förändringen av den genomsnittliga hushållsinkomsten obetydlig. Ökningen under 2009 är störst vid företag med andra husdjur. Hushållsinkomsten definieras som inkomsterna av tjänst, näringsverksamhet och kapital sedan skattefria bidrag lagts till samt skatter, allmän egenavgift och övriga negativa transfereringar dragits ifrån.

Hushållsinkomster efter transfereringar

	År	Förändring				
	2009 kronor	2008– 2009 Kronor	%	07– 08 %	06– 07 %	05– 06 %
Hela riket	295 800	1 500	1	0	8	5
Åker, hektar						
20,1– 30,0	282 800	2 100	1	0	5	7
30,1– 50,0	282 400	8 600	3	1	8	5
50,1–100,0	300 800	13 900	4	1	13	2
100,1–200,0	316 100	17 200	5	5	18	1
200,1–	322 600	23 300	7	13	32	2
Driftsinriktning						
Jordbruksväxter	299 600	100	0	2	13	6
Mjölkkor	278 300	37 100	12	3	10	4
Kött djur	289 200	400	0	0	3	3
Andra husdjur	303 900	16 600	6	0	4	5



Monica Eidstedt, 036 – 15 57 97
statistik@jordbruksverket.se

Statistiken har producerats av Statens Jordbruksverk, som ansvarar för officiell statistik inom området.

Skillnader i inkomster mellan länen

Hushållsinkomsten efter transfereringar var 2009 högst i Jönköpings län med 320 100 kr följt av Västerbottens och Kronobergs län med 310 200 kr respektive 309 700 kr. Det innebär att hushållsinkomsten efter transfereringar låg 8 % över riksgenomsnittet för Jönköpings län och 5 % för de övriga två länen. Riksgenomsnittet var 295 800 kr. Lägst var hushållsinkomsten efter transfereringar i Gotlands län med 250 400 kr, vilket var 15 % under riksgenomsnittet. Därefter följde Blekinge och Värmlands län som alla låg 5 % respektive 4 % under riksgenomsnittet.

Den högsta genomsnittliga ökningen av hushållsinkomsten efter transfereringar år 2009 uppvisade Stockholms län (17 600 kr) följt av Skåne län (8 700 kr). I flera län har hushållsinkomsten efter transfereringar minskat, främst Kalmar län (-8 700 kr) och Uppsala län (-5 600 kr).

Innehåll

Statistiken med kommentarer	5
Resultatens jämförbarhet med tidigare år	5
Några resultat	5
Hushållsinkomst före och efter transfereringar	5
Hushållsinkomst efter transfereringar för olika grupper	6
Skillnader i hushållsinkomster mellan länen	7
Inverkan av underskott i näringsverksamhet	9
Tabeller	15
Teckenförklaring	15
1. Hushållsinkomst efter transfereringar 2006–2009 med uppdelning på inkomstkomponenter. Kronor per hushåll	16
2. Hushållsinkomst efter transfereringar 2006–2009 Kronor per hushåll	17
3. Hushållsinkomst med redovisning av transfereringar 2009. Kronor per hushåll	19
4. Hushållsinkomst före transfereringar 2009. Kronor per hushåll	20
5. Antal brukare och maka/make, hushållsmedlemmar och hushåll 2009	21
6. Taxerade förvärvsinkomster m.m. 2009. Kronor per hushåll	23
7. Taxerade förvärvsinkomster för brukare och maka/make 2009 med uppdelning på kvinnor och män. Kronor per hushåll	24
8a. Justerad inkomst av näringsverksamhet samt inkomst av tjänst 2009 för ensamstående och samtaxerade företagare med uppdelning på kvinnor och män. Medeltal kronor	25
8b. Nettoinkomst av kapital exkl. räntefördelning samt totalt för samtliga inkomstslag 2009 för ensamstående och samtaxerade företagare med fördelning på kvinnor och män. Medeltal kronor	26
9. Justerad inkomst av näringsverksamhet, inkomst av tjänst, nettoinkomst av kapital exkl. räntefördelning samt totalt för samtliga inkomstslag 2009 för samtaxerad maka/make med uppdelning på kvinnor och män. Medeltal kronor	27
10. Antal ensamstående respektive samtaxerade företagare samt antal maka/make 2009 med fördelning på kvinnor och män	28
Fakta om statistiken	29
Detta omfattar statistiken	29
Definitioner och förklaringar	29
Så görs statistiken	31
Statistikens tillförlitlighet	31
Bra att veta	31
Annan statistik	34
Elektronisk publicering	34
In English	35
Summary	35

List of tables

35

List of terms

36

Statistiken med kommentarer

Resultatens jämförbarhet med tidigare år

Jämförbarheten bakåt i tiden försvaras av ett antal förändringar som skett.

- Från år 2007 har den lägsta klassen av företag med åkermark utökats till att gälla intervallet 2,01–5,0 ha åkermark. Tidigare år gällde intervallet 2,1–5,0 ha åkermark. Denna förändring medför att antalet hushåll i denna storleksklass ökat något och kan därmed ha en viss inverkan på statistiken.
- I samband med övergången från arealstöd till gårdsstöd år 2005 till följd av EU:s jordbruksreform ansökte betydligt fler jordbrukare än tidigare om stöd. Det innebar att ansökningar kom från jordbrukare som tidigare aldrig ansökt om stöd och därför inte funnits med i registret över de arealbaserade stöden. Det ökade antalet ansökningar om arealbaserat stöd 2005 ledde till ett ökat antal företag i LBR. Den totala åkerarealen har påverkats relativt lite, men i viss utsträckning har stöd sökts för arealer som ingen tidigare sökt stöd för. Förändringarna jämfört med tidigare år bör därför tolkas med försiktighet. De innebär inte att jordbruket förändrats på motsvarande sätt utan är också en följd av stödreglerna.

Eftersom de tillkomna företagen var många men i regel små innebär det för Jordbrukarhushållens inkomster att inverkan på resultaten är störst för redovisningsgrupper där hushållen inte är indelade efter storlek (hela riket, riksområden respektive åldersgrupper). Effekten är att jordbruksrelaterade variabler i dessa grupper uppvisar lägre värden 2005 än de annars skulle ha gjort, medan icke jordbruksrelaterade variabler i regel fått ökade värden. Indelningarna efter åkerareal resp. driftsinriktning påverkas däremot inte i någon större utsträckning.

För variabeln Hushållsinkomst efter transfereringar har dessa effekter till stor del tagit ut varandra och inverkan av förändringarna i populationen är relativt liten.

- Indelning av jordbruksföretag i driftsinriktningar baseras på grödarealer och antal husdjur av olika slag vid jordbruksföretagen. Dessa uppgifter finns för alla jordbruksföretag åren 1999, 2000, 2003, 2005 och 2007. För mellanliggande år finns uppgifter för ett urval av företag. Vid indelning i driftsinriktning för de företag där aktuella uppgifter saknas används senast tillgängliga uppgifter, vilket medför en viss eftersläpning i klassificeringen, som rättas till nästa gång en totalundersökning genomförs. Denna eftersläpning i klassificeringen under de mellanliggande åren kan förväntas ha en viss effekt även på de redovisade ekonomiska variablerna för dessa år. En följd av detta blir att en del av de förändringar som skett under de mellanliggande åren kommer till uttryck först det år då aktuella strukturuppgifter föreligger för samtliga jordbruksföretag.
- Beträffande förändringar för år 2000 och tidigare hänvisas till äldre Statistiska meddelanden.

Några resultat

Hushållsinkomst före och efter transfereringar

Den genomsnittliga inkomsten av tjänst för samtliga jordbrukarhushåll ökade år 2009 med 10 300 kr (3 %) till 324 100 kr, medan nettoinkomsten av näringsverksamhet minskade med 8 200 kr (14 %) till 51 000 kr. Nettoinkomst av kapi-

tal minskade med 6 700 kr (25%) till 20 500 kr .Nettot av räntefördelning, som ingår i nettoinkomst av kapital, minskade med 6 900 kr (34 %) till 13 800 kr.

Den genomsnittliga hushållsinkomsten före transfereringar var år 2009 390 100 kr, vilket var 8 000 kr (2 %) lägre än år 2008. De positiva skattefria transfereringarna ökade med 200 kr (2 %) medan de negativa transfereringarna minskade med 9 200 kr (8 %). Hushållsinkomsten efter transfereringar ökade med 1 500 kr (1 %) till 295 800 kr.

Tablå A. Inkomster och transfereringar m.m. per hushåll för samtliga jordbrukarhushåll

	Kronor per hushåll		Förändring (%)			
	2009	2008	08–09	07–08	06–07	05–06
Inkomst av tjänst	324 100	313 800	3	4	4	2
Allmänna avdrag	4 000	4 000	-1	-12	2	-4
<i>Näringsverksamhet</i>						
Överskott	72 700	76 900	-5	4	7	5
Underskott	21 800	17 700	23	21	16	-4
Nettoinkomst	51 000	59 200	-14	0	5	7
Nettoförändring av Expansionsmedel	-1 500	1 900	-183	-45	148	-11
Nettoinkomst av kapital därav räntefördelning netto	20 500	27 200	-25	-27	12	30
	13 800	20 700	-34	-5	6	5
<i>Hushållsinkomst före transfereringar</i>	<i>390 100</i>	<i>398 100</i>	<i>-2</i>	<i>0</i>	<i>5</i>	<i>5</i>
Skattefria positiva transfereringar	11 000	10 800	2	-11	4	2
Negativa transfereringar	105 300	114 600	-8	-1	0	4
Därav						
allmän pensionsavgift	20 900	20 800	0	3	4	2
Skatter	130 000	132 400	2	2	6	5
Skattereduktioner	47 000	40 100	17	15	32	5
övriga negativa transfereringar	1 500	1 400	6	-1	5	0
<i>Hushållsinkomst efter transfereringar</i>	<i>295 800</i>	<i>294 300</i>	<i>1</i>	<i>0</i>	<i>8</i>	<i>5</i>

Hushållsinkomst efter transfereringar för olika grupper

Tablå B visar hur hushållsinkomsten efter transfereringar utvecklats för hushållen vid några grupper av företag.

Av tablå B framgår att hushållsinkomsten utvecklats bäst vid företag med mindre åkerareal.

Vidare framgår att hushållsinkomsten mellan 2008 och 2009 utvecklats bäst vid företag med andra husdjur och blandad husdjurskötsel.

Utvecklingen för de fyra åldersklasserna har varit likartad.

Uppgifterna till tablå B är hämtade från tabell 2, som utöver uppgifter för riksområden, storleksgrupper, driftsinriktningar och åldersgrupper också innehåller länsuppgifter.

Tablå B. Hushållsinkomster efter transfereringar

	Kronor per hushåll		Förändring (%)			
	2009	2008	08– 09	07– 08	06– 07	05– 06
Hela riket	295 800	294 300	1	0	8	5
Åker, hektar						
20,1–30,0	282 800	280 700	1	0	5	7
30,1–50,0	282 400	291 000	-3	1	8	5
50,1–100,0	300 800	314 700	-4	-1	13	2
100,1–200,0	316 100	333 400	-5	-5	18	1
200,1–	322 600	345 900	-7	-13	32	-2
Driftsriktning						
Jordbruksväxter	299 600	299 500	0	-2	13	6
Mjölkkor	278 300	315 400	-12	3	10	4
Kött djur	289 200	288 800	0	0	3	3
Andra husdjur	303 900	287 300	6	0	4	5
Blandad husdjursskötsel	276 600	264 500	5	-2	4	4
Blandat jordbruk						
– mest växtodling	285 400	288 500	-1	-4	15	6
– mest husdjursskötsel	286 200	283 200	1	-2	11	2
Brukarens ålder						
30–39 år	279 000	276 600	1	-1	9	6
40–49 år	326 900	323 900	1	0	8	5
50–64 år	320 800	319 500	0	0	9	5
65– år	241 100	237 200	2	4	6	8

Skillnader i hushållsinkomster mellan länen

Hushållsinkomsten efter transfereringar var 2009 högst i Jönköpings län med 320 100 kr följt av Västerbottens och Kronobergs län med 310 200 kr respektive 309 700 kr. Det innebär att hushållsinkomsten efter transfereringar låg 8 % över riksgenomsnittet för Jönköpings län och 5 % för de övriga två länen. Riksgenomsnittet var 295 800 kr. Lägst var hushållsinkomsten efter transfereringar i Gotlands län med 250 400 kr, vilket var 15% under riksgenomsnittet. Därefter följde Blekinge och Värmlands län som låg 5% respektive 4 % under riksgenomsnittet.

Den högsta genomsnittliga ökningen av hushållsinkomsten efter transfereringar år 2009 uppvisade Stockholms län (17 600 kr), följt av Skåne län (8 700 kr). I flera län har hushållsinkomsten efter transfereringar minskat, främst Kalmar län (-8 700 kr) och Uppsala län (-5 600 kr). Se vidare tabell 2.

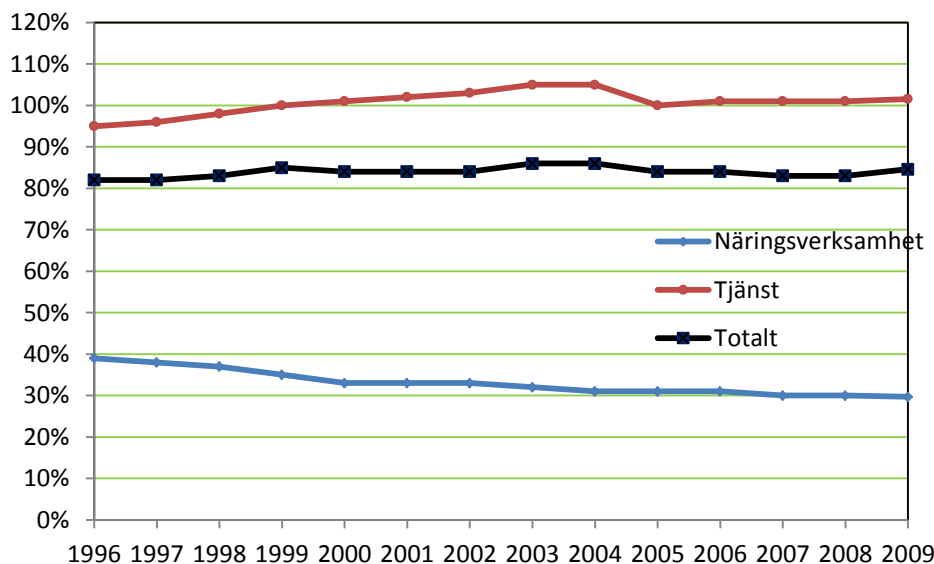
Tablå C. Taxerade inkomster 1996–2009 per person för brukare och maka/make med uppdelning på kvinnor och män. Kronor

Redovisningsgrupp	Näringsverksamhet		Tjänst		Sammanräknad förvärvsinkomst	
	Kvinnor	Män	Kvinnor	Män	Kvinnor	Män
Hela riket						
2009	16 700	56 200	185 100	182 300	201 800	238 500
2008	17 600	58 700	177 700	175 900	195 300	234 500
2007	16 600	55 300	169 700	168 800	186 300	224 100
2006	15 900	51 300	162 700	161 500	178 500	212 800
2005	15 400	49 200	158 300	157 900	173 700	207 100
2004	15 700	49 800	150 500	143 600	166 200	193 400
2003	15 800	48 800	145 300	138 400	161 100	187 200
2002	15 900	47 800	136 700	133 000	152 600	180 800
2001	15 100	45 400	130 300	127 300	145 400	172 600
2000	14 300	41 500	124 200	123 000	138 500	164 400
1999	13 000	37 300	117 800	117 500	130 800	154 800
1998	13 500	36 000	110 100	112 100	123 600	148 100
1997	13 000	34 200	104 700	108 700	117 700	142 900
1996	12 300	31 400	100 100	105 700	112 300	137 100

Av tablå C, som redovisar uppgifter för åren 1996–2009, framgår att den genomsnittliga inkomsten av näringsverksamhet år 2009 minskade både för kvinnor (900 kr) och män (2 500 kr), vilka är brukare eller maka/make.

Männens inkomst av tjänst ökade med 6 500 kr (4 %) till 182 300 kr, vilket innebär att deras sammanräknade förvärvsinkomst ökade med 4 000 kr eller 2 % till 238 500 kr. För kvinnorna ökade inkomst av tjänst med 7 400 kr (4 %) till 185 100 kr och den sammanräknade förvärvsinkomsten med 6 500 kr eller 3 % till 201 800 kr. Det framgår också att kvinnornas inkomst av näringsverksamhet visar en relativt liten ökning sedan 1996 (4 400 kr) medan inkomst av tjänst ökat med 85 000 kr och sedan 1999 överstiger männens inkomst av tjänst. Genom männens större ökning av inkomst av näringsverksamhet sedan 1996, var skillnaden i sammanräknad förvärvsinkomst mellan kvinnor och män större 2009 än 1996 (36 700 kr mot 24 800 kr).

Figur A. Kvinnornas inkomst som andel av männens år 1996–2009 uppdelat på näringsverksamhet, tjänst och totalt. Procent



Om man uttrycker kvinnornas sammanräknade förvärvsinkomst som andel av männens så har denna andel endast ökat från 82 % år 1996 till 85 % år 2009 med en högsta andel på 86 % åren 2003 och 2004. Andelen är högst för åldersklassen där brukaren är 50–64 år med 92 % inkomståret 2009 och lägst för åldersklassen 30–39 år med 74%

Inverkan av underskott i näringsverksamhet

Ett underskott av näringsverksamhet får inte kvittas mot överskott i andra förvärvskällor utan får tas upp som en avdragspost i näringsverksamheten följande år. Det aktuella årets underskott redovisas därför aldrig separat i deklARATIONERNA. Genom att beräkna skillnaden mellan jordbrukarhushållens ackumulerade underskott för inkomståret och föregående år har det varit möjligt att beräkna dels hur stort överskott som under året kvittats mot tidigare års underskott, dels hur stort underskott av näringsverksamhet som uppkommit under året. Resultaten av dessa beräkningar visas i tablå D, dels för samtliga jordbrukarhushåll för de senaste åren, dels för storleksklasser efter åkerarealen för åren 2006–2009. I uppställningen visas också den genomsnittliga nettoinkomsten av näringsverksamhet när samtliga under året uppkomna överskott och underskott beaktats. Denna beräknade nettoinkomst av näringsverksamhet har använts i stället för den taxerade inkomsten av näringsverksamhet då hushållsinkomsten beräknas, eftersom nettoinkomsten innefattar alla överskott och underskott uppkomna under året.

Det under året 2009 uppkomna underskottet var i genomsnitt för samtliga hushåll 21 800 kr. Eftersom de överskott som kvittats mot äldre underskott var betydligt lägre (7 700 kr) än de under år 2009 uppkomna underskotten, var hushållens genomsnittliga nettoinkomst från näringsverksamhet 14 100 kr lägre än den genomsnittliga taxerade inkomsten av näringsverksamhet.

I genomsnitt för samtliga hushåll var det totala överskottet 72 700 kr, vilket var 4 100 kr lägre än året innan. Det under året uppkomna genomsnittliga underskottet ökade med 4 100 kr till 21 800 kr. Sammantaget innebar detta att nettoinkomsten av näringsverksamhet minskade med 8 200 kr eller 14 % till 51 000 kr. Den taxerade inkomsten av näringsverksamhet minskade med 3 000 kr eller 4 % till 65 100 kr.

Tablå D. Nettoinkomst av näringsverksamhet. Kronor

Redovisningsgrupp	Överskott uppkommet under året			Underskott uppkommet under året	Årets nettoinkomst
	Redovisat ¹⁾	Kvittat mot äldre underskott	Totalt		
Hela riket					
2009	65 100	7 700	72 700	21 800	51 000
2008	68 100	8 800	76 900	17 700	59 200
2007	64 300	9 700	74 000	14 700	59 400
2006	60 300	8 900	69 300	12 700	56 600
2005	58 000	8 000	66 000	13 100	52 900
2004	59 300	6 600	65 900	13 400	52 600
2003	58 600	5 500	64 100	14 600	49 600
2002	57 600	6 300	63 900	11 500	52 400
2001	54 700	6 900	61 600	10 500	51 200
2000	50 400	5 900	56 300	10 400	45 900
Åker, ha					
2,01–5,0					
2009	23 000	7 400	30 400	20 500	9 900
2008	23 100	8 900	32 000	18 200	13 800
2007	21 300	9 200	30 500	16 600	13 900
5,1–10,0					
2009	27 100	8 100	35 100	22 300	12 900
2008	27 700	9 800	37 400	18 800	18 700
2007	24 300	11 300	35 600	17 900	17 800
10,1–20,0					
2009	39 500	8 500	48 000	21 900	26 100
2008	39 000	10 900	49 900	19 600	30 300
2007	35 800	10 700	46 400	16 800	29 700
20,1–30,0					
2009	59 700	9 700	69 400	20 800	48 700
2008	61 900	8 500	70 400	15 900	54 500
2007	57 500	9 200	66 700	13 800	52 800
30,1–50,0					
2009	87 000	5 700	92 700	18 800	73 900
2008	94 100	8 000	102 100	13 600	88 600
2007	89 500	7 300	96 800	11 300	85 500
50,1–100,0					
2009	138 400	6 200	144 600	17 600	126 900
2008	149 600	5 800	155 400	12 400	143 000
2007	144 600	6 900	151 500	9 200	142 300
100,1–200,0					
2009	182 200	6 700	188 900	27 000	161 900
2008	192 400	8 100	200 600	22 000	178 600
2007	188 300	11 800	200 100	11 400	188 700
200,1–					
2009	226 200	13 400	239 500	68 400	171 100
2008	227 400	4 200	231 600	43 000	188 600
2007	224 800	20 800	245 700	10 500	235 100

1) Taxerad inkomst av näringsverksamhet

De samlade inkomsterna från näringsverksamhet

I tablå E har samtliga inkomster som har sitt ursprung i näringsverksamhet samlats, med undantag för nettot av insättning på och uttag från skogskonto. En betydande del av jordbrukarnas inkomst från näringsverksamhet överförs enligt reglerna om räntefördelning till beskattning enligt de regler som gäller kapitalinkomster och ingår alltså inte i den taxerade inkomsten av näringsverksamhet. I genomsnitt för samtliga hushåll var räntefördelning netto 13 800 kr år 2009 – en minskning med 34 % sedan föregående år. Eftersom den taxerade inkomsten av näringsverksamhet var 65 100 kr är det alltså ungefär en fjärdedel av inkomsten från näringsverksamheten som beskattas som kapitalinkomst. Av tablå framgår också att andelen är ännu högre bland de arealmässigt mindre företagen även om beloppen är mindre. Vid de arealmässigt större företagen däremot är beloppen för nettot av räntefördelning större medan andelen är lägre.

I tablå E redovisas även det genomsnittliga nettobeloppet för jordbrukarhushållen insättningar och uttag från expansionsmedelsfond. Dessa nettobelopp är väsentligt lägre än beloppen för räntefördelning. Under år 2009 är de genomsnittliga sammanräknade nettobeloppen negativa, återföringarna har alltså varit större än avsättningarna. Även nettobeloppen för periodiseringsfonderna var under 2009 negativa med högre genomsnittliga återföringar än avsättningar.

Den betydelse som möjligheterna till räntefördelning och avsättning till expansionsmedels- och periodiseringsfonder har för jordbruket framgår egentligen inte av enbart en redovisning av nettobeloppen. I tablå F redovisas därför både positiv och negativ räntefördelning samt avsättning och återföring från expansionsmedelsfond och periodiseringsfond. Så visar det sig t.ex. att nettominskningen av expansionsmedel på 1 500 kr har uppkommit genom att det gjorts avsättningar på i genomsnitt 2 900kr och återföringar på 4 400 kr. Ännu större bruttobelopp redovisas för avsättning respektive uttag från periodiseringsfond. Det genomsnittliga nettobeloppet för samtliga hushåll på -4 400 kr har uppkommit genom att i genomsnitt 8 600 kr har avsatts medan 13 000 kr har återförts till beskattning.

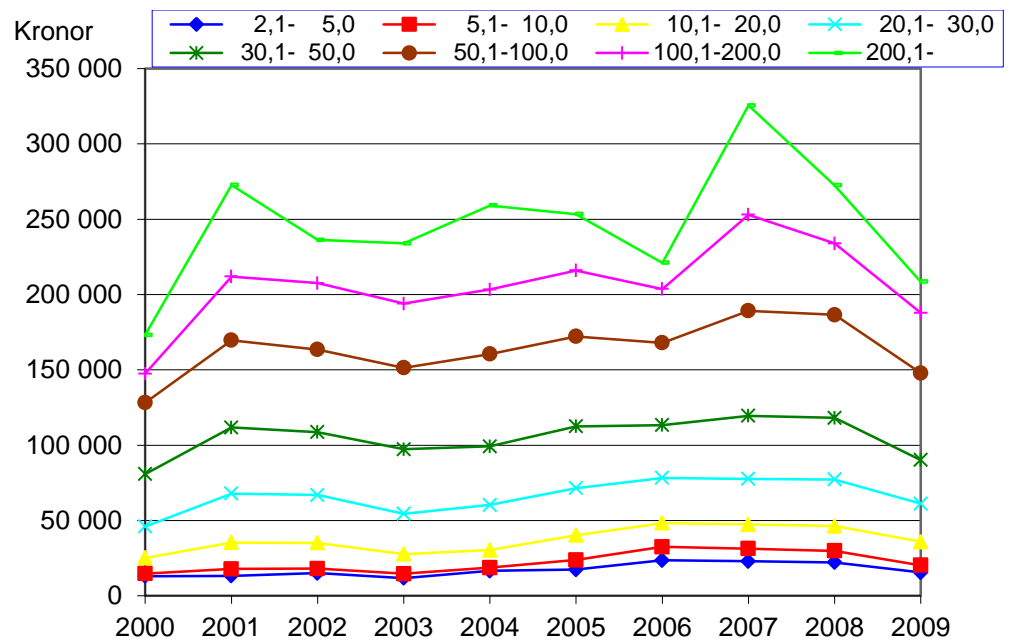
Tablå E. De samlade inkomsterna från näringsverksamhet. Kronor

Redovisningsgrupp	Nettoinkomst	Expansionsmedel, netto	Räntefördelning, netto	Totalt	Periodiseringsfond, netto	Totalt inkl. periodiseringsfond
Hela riket						
2009	51 000	-1 500	13 800	63 300	-4 400	58 900
2008	59 200	1 900	20 700	81 800	3 400	85 200
2007	59 300	3 500	21 700	84 500	2 000	86 500
2006	56 600	1 400	20 500	78 500	900	79 400
2005	52 900	1 600	19 500	74 000
2004	52 600	300	19 100	72 000
2003	49 600	200	18 000	67 700
2002	52 400	0	19 700	72 100
2001	51 200	1 200	19 700	72 000
2000	45 900	1 700	18 600	66 200
Åker, ha						
2,1–5,0						
2009	9 900	-400	6 000	15 500	-800	14 700
2008	13 800	300	8 100	22 200	500	22 700
2007	13 900	800	8 200	23 000	500	23 500
5,1–10,0						
2009	12 900	-600	8 000	20 300	-900	19 400
2008	18 700	400	10 800	29 900	0	29 900
2007	17 800	1 300	12 300	31 400	100	31 500
10,1–20,0						
2009	26 100	-700	10 500	35 900	-1 100	34 800
2008	30 300	700	15 300	46 300	1 000	47 300
2007	29 700	1 900	15 800	47 400	500	47 900
20,1–30,0						
2009	48 700	-1 700	14 300	61 200	-3 100	58 100
2008	54 500	700	22 000	77 200	500	77 700
2007	52 800	2 400	22 400	77 700	100	77 800
30,1–50,0						
2009	73 900	-3 100	19 400	90 200	-7 100	83 100
2008	88 600	1 000	28 500	118 100	2 600	120 700
2007	85 500	2 200	31 700	119 500	700	120 200
50,1–100,0						
2009	126 900	-3 600	24 500	147 900	-13 100	134 800
2008	143 000	3 800	39 800	186 600	9 300	195 900
2007	142 300	6 300	40 600	189 200	5 100	194 300
100,1–200,0						
2009	161 900	-2 600	28 500	187 800	-15 000	172 700
2008	178 600	9 300	46 100	233 900	18 400	252 300
2007	188 700	16 700	47 600	252 900	12 700	265 700
200,1–						
2009	171 100	800	36 600	208 600	-12 300	196 300
2008	188 600	27 100	56 800	272 400	33 900	306 400
2007	235 100	32 100	58 200	325 500	22 900	348 400

Tablå F. Bruttobelopp för räntefördelning, expansionsmedel och periodiseringsfond. Kronor

Redovisningsgrupp	Räntefördelning		Expansionsmedel		Periodiseringsfond	
	Positiv	Negativ	Avsättning	Återföring	Avsättning	Återföring
Hela riket						
2009	14 900	1 200	2 900	4 400	8 600	13 000
2008	22 100	1 400	5 000	3 100	13 000	9 600
2007	22 900	1 200	5 500	2 000	10 900	8 900
2006	21 500	1 000	3 500	2 100	10 600	9 700
2005	20 700	1 200	3 400	1 800
2004	20 500	1 400	2 700	2 300
2003	19 300	1 300	2 300	2 900
2002	20 800	1 100
2001	20 700	1 000
2000	19 600	1 000
Åker, ha						
2,01–5,0						
2009	6 400	400	1 300	1 700	2 600	3 500
2008	8 600	500	1 900	1 600	3 300	2 800
2007	8 600	400	1 900	1 000	3 100	2 600
5,1–10,0						
2009	8 400	400	1 800	2 500	3 400	4 300
2008	11 300	500	2 300	1 900	4 100	4 100
2007	12 700	400	2 600	1 300	3 600	3 500
10,1–20,0						
2009	11 200	700	2 300	3 000	5 000	6 000
2008	16 000	800	3 200	2 400	5 900	4 900
2007	16 400	600	3 500	1 500	5 200	4 700
20,1–30,0						
2009	15 200	900	2 200	3 900	6 900	10 000
2008	23 000	1 000	3 300	2 600	9 500	9 000
2007	23 300	900	4 400	2 000	8 100	8 000
30,1–50,0						
2009	20 900	1 400	2 300	5 400	9 900	17 100
2008	30 100	1 600	5 000	4 000	15 900	13 300
2007	33 100	1 300	5 000	2 800	13 100	12 400
50,1–100,0						
2009	26 900	2 400	3 800	7 400	17 300	30 300
2008	42 800	3 000	8 800	5 100	29 900	20 600
2007	43 100	2 500	9 600	3 400	24 200	19 000
100,1–200,0						
2009	32 400	3 900	9 200	11 800	30 200	45 300
2008	50 900	4 800	17 200	7 900	47 800	29 400
2007	51 800	4 300	20 400	3 700	40 400	27 700
200,1–						
2009	44 200	7 500	21 100	20 300	44 200	56 500
2008	64 600	7 800	38 100	11 000	70 900	37 000
2007	65 500	7 200	36 800	4 700	60 900	38 000

Figur B. Samlad inkomst av näringsverksamhet år 2000–2009 för storleksgrupp åker, hektar



Tabeller

Teckenförklaring

Explanation of symbols

–	Noll	Zero
0	Mindre än 0,5	Less than 0.5
0,0	Mindre än 0,05	Less than 0.05
..	Uppgift inte tillgänglig eller för osäker för att anges	Data not available
.	Uppgift kan inte förekomma	Not applicable
*	Preliminär uppgift	Provisional figure

1. Hushållsinkomst efter transfereringar 2006–2009 med uppdelning på inkomstkomponenter. Kronor per hushåll

1. Specified household incomes after transfers 2006–2009. SEK per household

	Rad	År				Förändring (%)			
		2009	2008	2007	2006	08-09	07-08	06-07	05-06
Inkomst av tjänst	1	324 100	313 800	301 800	290 300	3	4	4	2
Allmänna avdrag	2	4 000	4 000	4 600	4 500	-1	-12	2	-4
Näringsverksamhet									
Överskott	3	72 700	76 900	74 000	69 300	-5	4	7	5
Underskott	4	21 800	17 700	14 700	12 700	23	21	16	-4
<i>Nettoinkomst (3-4)</i>	5	<i>51 000</i>	<i>59 200</i>	<i>59 300</i>	<i>56 600</i>	<i>-14</i>	<i>0</i>	<i>5</i>	<i>7</i>
Nettoförändring av expansionsmedel	6	-1 500	1 900	3 500	1 400	-183	-45	148	-11
Kapitalinkomster									
Överskott	7	34 100	44 400	51 200	44 400	-23	-13	15	20
Underskott	8	13 700	17 200	14 000	11 100	21	24	26	-3
<i>Nettoinkomst (7-8)</i>	9	<i>20 500</i>	<i>27 200</i>	<i>37 300</i>	<i>33 300</i>	<i>-25</i>	<i>-27</i>	<i>12</i>	<i>30</i>
Därav räntefördelning									
Positiv	10	14 900	22 100	22 900	21 500	-32	-3	6	4
Negativ	11	1 200	1 400	1 200	1 000	-14	20	14	-12
Netto (10-11)	12	13 800	20 700	21 700	20 500	-34	-5	6	5
<i>Hushållsinkomst före transfereringar (1-2+5+6+9)</i>	13	<i>390 100</i>	<i>398 100</i>	<i>397 400</i>	<i>377 100</i>	<i>-2</i>	<i>0</i>	<i>5</i>	<i>5</i>
Skattefria positiva transfereringar	14	11 000	10 800	12 100	11 600	2	-11	4	2
Negativa transfereringar	15	105 300	114 600	116 000	116 500	-8	-1	0	4
Därav									
allmän pensionsavgift	16	20 900	20 800	20 200	19 400	0	3	4	2
skatt på förvärvsinkomster	17	113 900	112 800	107 200	101 700	1	5	5	3
skatt på kapitalinkomster	18	10 200	13 300	15 200	13 300	-23	-13	15	20
övriga skatter	19	5 900	6 300	7 000	7 200	-7	-10	-3	4
skattereduktioner	20	47 000	40 100	35 000	26 500	17	15	32	5
övriga negativa transfereringar	21	1 500	1 400	1 400	1 300	6	-1	5	0
<i>Hushållsinkomst efter transfereringar (13+14-15)</i>	22	295 800	294 300	293 500	272 300	1	0	8	5

2. Hushållsinkomst efter transfereringar 2006–2009 Kronor per hushåll

2. Household income after transfers 2006–2009. SEK per household

Redovisningsgrupp	År				Förändring (%)			
	2009	2008	2007	2006	08–09	07–08	06–07	05–06
Hela riket	295 800	294 300	293 500	272 300	1	0	8	5
Riksområden								
RO 1	294 600	293 400	297 900	264 400	0	-2	13	5
RO 2	296 900	295 400	291 100	281 100	1	1	4	6
RO 3	296 000	293 700	288 500	270 700	1	2	7	6
Åker, hektar								
2,01–5,0 ¹⁾	307 800	294 700	291 900	275 400	4	1	6	6
5,1–10,0	293 500	287 500	280 300	270 800	2	3	4	7
10,1–20,0	287 500	279 900	278 500	262 400	3	0	6	6
20,1–30,0	282 800	280 700	279 400	264 900	1	0	5	7
30,1–50,0	282 400	291 000	288 000	267 200	-3	1	8	5
50,1–100,0	300 800	314 700	317 500	280 300	-4	-1	13	2
100,1–200,0	316 100	333 400	351 700	298 400	-5	-5	18	1
200,1–	322 600	345 900	398 600	301 700	-7	-13	32	-2
Driftsinriktning								
Jordbruksväxter	299 600	299 500	304 900	270 400	0	-2	13	6
Trädgårdsväxter	294 500	290 400	314 100	273 700	1	-8	15	9
Jordbruks- och trädgårdsväxter	308 100	306 100	289 400	268 600	1	6	8	10
Mjölkkor	278 300	315 400	305 700	277 500	-12	3	10	4
Köttdjur	289 200	288 800	287 500	279 900	0	0	3	3
Nötkreatur, blandat	282 400	306 500	309 200	254 400	-8	-1	22	0
Andra husdjur	303 900	287 300	288 100	277 900	6	0	4	5
Blandad husdjursskötsel	276 600	264 500	268 700	258 300	5	-2	4	4
Blandat jordbruk								
– mest växtodling	285 400	288 500	300 500	261 300	-1	-4	15	6
– mest husdjur	286 200	283 200	289 600	260 700	1	-2	11	2
Småbruk	302 100	291 800	286 700	272 000	4	2	5	7
Brukarens ålder								
–29 år
30–39 år	279 000	276 600	280 200	256 900	1	-1	9	6
40–49 år	326 900	323 900	322 300	298 900	1	0	8	5
50–64 år	320 800	319 500	320 400	294 300	0	0	9	5
65– år	241 100	237 200	228 800	215 600	2	4	6	8

1) För åren 2006 och tidigare gäller 2,1 – 5,0 ha åker

2. Forts

Redovisningsgrupp	År				Förändring (%)			
	2009	2008	2007	2006	08-09	07-08	06-07	05-06
Län								
Stockholms	301 000	283 400	293 500	252 700	6	-3	16	2
Uppsala	298 900	304 500	303 700	268 900	-2	0	13	7
Södermanlands	289 000	290 800	295 900	266 100	-1	-2	11	8
Östergötlands	294 900	296 500	298 400	268 500	-1	-1	11	4
Jönköpings	320 100	321 700	322 800	311 000	-1	0	4	5
Kronobergs	309 700	311 600	317 900	336 100	-1	-2	-5	4
Kalmar	294 900	303 600	292 600	274 800	-3	4	6	4
Gotlands	250 400	254 200	249 700	232 100	-2	2	8	4
Blekinge	281 200	278 400	288 400	271 100	1	-3	6	4
Skåne	302 600	293 900	297 700	267 700	3	-1	11	4
Hallands	291 100	289 200	273 800	276 300	1	6	-1	5
Västra Götalands	293 000	292 200	291 500	266 100	0	0	10	6
Värmlands	282 600	279 100	283 700	264 600	1	-2	7	6
Örebro	299 700	297 900	298 400	267 200	1	0	12	7
Västmanlands	299 200	299 000	304 000	272 400	0	-2	12	6
Dalarnas	286 300	283 500	280 500	261 200	1	1	7	6
Gävleborgs	285 300	284 500	278 100	258 900	0	2	7	5
Västernorrlands	305 700	299 600	292 200	275 200	2	3	6	6
Jämtlands	283 800	282 900	278 000	264 700	0	2	5	5
Västerbottens	310 200	306 000	303 100	283 700	1	1	7	6
Norrbottnens	298 900	302 700	294 600	274 100	-1	3	7	10
Hela riket	295 800	294 300	293 500	272 300	1	0	8	5

3. Hushållsinkomst med redovisning av transfereringar 2009. Kronor per hushåll

3. Household income before and after transfers in 2009. SEK per household

Redovisningsgrupp	Hushållsin- komst före trans- fereringar	Transfereringar			Hushålls- inkomst efter trans- fereringar
		Skattefria positiva trans- fereringar	Skatter och allmän pen- sionsavgift	Övriga negativa trans- fereringar	
Hela riket	390 123	11 003	103 876	1 470	295 780
Riksområden					
RO 1	388 637	11 269	103 755	1 529	294 622
RO 2	390 759	10 936	103 380	1 434	296 881
RO 3	392 330	10 488	105 435	1 410	295 974
Åker, hektar					
2,01–5,0	410 199	10 680	111 265	1 801	307 814
5,1–10,0	390 507	10 046	105 499	1 592	293 461
10,1–20,0	380 639	9 887	101 648	1 359	287 519
20,1–30,0	370 277	10 026	96 345	1 161	282 797
30,1–50,0	367 369	11 044	94 834	1 198	282 381
50,1–100,0	389 062	12 664	99 716	1 228	300 782
100,1–200,0	411 938	15 311	109 501	1 603	316 145
200,1–	443 785	16 109	135 075	2 175	322 644
Driftsinriktning					
Jordbruksväxter	397 332	10 092	106 451	1 385	299 588
Trädgårdsväxter	390 983	11 177	106 132	1 498	294 530
Jordbruks- och trädgårdsväxter	402 393	13 516	106 192	1 578	308 140
Mjölkkor	355 660	13 462	89 910	921	278 290
Köttdjur	374 827	11 605	96 078	1 177	289 177
Nötkreatur, blandat	363 833	11 940	92 225	1 150	282 398
Andra husdjur	401 248	13 164	108 624	1 839	303 949
Blandad husdjursskötsel	357 362	14 269	93 365	1 664	276 601
Blandat jordbruk					
- mest växtodling	373 898	12 934	99 940	1 522	285 369
- mest husdjur	372 653	12 405	97 247	1 615	286 196
Småbruk	403 717	9 956	109 883	1 705	302 085
Brukarens ålder					
–29 år
30–39 år	356 985	20 758	94 668	4 029	279 045
40–49 år	417 488	23 528	111 381	2 781	326 854
50–64 år	429 501	8 444	116 065	1 074	320 807
65– år	323 455	1 402	83 719	70	241 067

4. Hushållsinkomst före transfereringar 2009. Kronor per hushåll

4. Household income before transfers in 2009. SEK per household

Redovisningsgrupp	Inkomst av tjänst	Netto-förändring av expansionsmedel	Netto-inkomst av närings-verksamhet	All-männa avdrag	Netto-inkomst av kapital	Totalt
Hela riket	324 123	-1 454	50 967	3 980	20 467	390 123
Riksområden						
RO 1	309 412	-1 677	63 529	4 134	21 507	388 637
RO 2	331 756	-1 395	44 285	3 919	20 032	390 759
RO 3	342 626	-1 031	35 578	3 740	18 897	392 330
Åker, hektar						
2,01–5,0	396 889	-418	9 912	4 539	8 356	410 199
5,1–10,0	371 035	-611	12 894	4 273	11 462	390 507
10,1–20,0	341 286	-719	26 073	3 944	17 944	380 639
20,1–30,0	306 138	-1 735	48 655	3 503	20 721	370 277
30,1–50,0	269 503	-3 100	73 922	3 465	30 509	367 369
50,1–100,0	234 714	-3 612	126 928	3 493	34 525	389 062
100,1–200,0	217 040	-2 614	161 903	3 947	39 556	411 938
200,1–	215 736	798	171 136	4 109	60 224	443 785
Driftsinriktning						
Jordbruksväxter	320 907	-2 369	55 850	4 047	26 992	397 332
Trädgårdsväxter	278 414	1 825	83 844	4 501	31 402	390 983
Jordbruks- och trädgårdsväxter	257 199	-206	115 889	3 837	33 348	402 393
Mjölkkor	165 127	-5 048	166 062	3 024	32 542	355 660
Köttdjur	297 373	-872	58 171	3 435	23 590	374 827
Nötkreatur, blandat	181 859	-7 772	155 357	2 831	37 220	363 833
Andra husdjur	354 973	1 940	36 411	4 175	12 099	401 248
Blandad husdjursskötsel	299 333	-2 574	48 708	3 721	15 617	357 362
Blandat jordbruk						
– mest växtodling	290 087	-591	60 716	3 901	27 588	373 898
– mest husdjur	281 652	-2 442	72 118	3 625	24 950	372 653
Småbruk	386 250	-455	11 493	4 441	10 872	403 717
Brukarens ålder						
–29 år
30–39 år	314 107	-333	51 509	5 985	-2 313	356 985
40–49 år	345 020	-1 437	66 894	5 049	12 059	417 488
50–64 år	348 108	-1 182	62 264	4 828	25 140	429 501
65– år	276 128	-2 464	21 027	919	29 682	323 455

5. Antal brukare och maka/make, hushållsmedlemmar och hushåll 2009

5. Number of farmers and spouses, household members and households 2009

Redovisningsgrupp	Totalt antal			Hushåll	Medlemmar per hushåll
	Brukare och maka/make		Hushållsmedlemmar		
	Kvinnor	Män			
Hela riket	50 506	64 759	166 548	69 968	2,38
Riksområden					
RO 1	21 226	27 438	70 560	29 506	2,39
RO 2	21 048	26 813	69 149	28 941	2,39
RO 3	8 232	10 508	26 839	11 521	2,33
Åker, hektar					
2,01–5,0	10 804	12 833	33 360	14 401	2,32
5,1–10,0	9 863	12 306	31 059	13 624	2,28
10,1–20,0	9 185	12 151	29 808	13 110	2,27
20,1–30,0	4 738	6 407	15 736	6 835	2,30
30,1–50,0	5 503	7 529	18 960	7 903	2,40
50,1–100,0	6 253	8 311	22 371	8 679	2,58
100,1–200,0	3 249	4 115	11 905	4 270	2,79
200,1–	911	1 107	3 349	1 146	2,92
Driftsinriktning					
Jordbruksväxter	12 607	16 889	41 647	17 947	2,32
Trädgårdsväxter	386	504	1 243	531	2,34
Jordbruks- och trädgårdsväxter	475	604	1 647	638	2,58
Mjölkkor	4 110	5 556	15 352	5 808	2,64
Köttdjur	7 274	9 753	25 280	10 279	2,46
Nötkreatur, blandat	292	409	1 103	427	2,58
Andra husdjur	2 360	2 698	7 638	2 953	2,59
Blandad husdjursskötsel	1 193	1 382	3 968	1 508	2,63
Blandat jordbruk					
– mest växtodling	1 420	1 851	4 871	1 958	2,49
– mest husdjur	2 384	3 022	8 078	3 229	2,50
Småbruk	18 005	22 091	55 721	24 690	2,26
Brukarens ålder					
–29 år
30–39 år	4 754	6 163	20 133	6 637	3,03
40–49 år	10 848	13 772	47 519	14 907	3,19
50–64 år	21 122	26 946	65 436	28 743	2,28
65– år	13 186	16 815	30 734	18 438	1,67

5. Forts

Redovisningsgrupp	Totalt antal			Medlemmar per hushåll	
	Brukare och maka/make		Hushålls- medlem- mar		
	Kvinnor	Män			
Län					
Stockholms	1 184	1 465	3 733	1 631	2,29
Uppsala	2 112	2 716	7 057	2 927	2,41
Södermanlands	1 445	1 811	4 633	1 973	2,35
Östergötlands	2 382	3 061	7 961	3 287	2,42
Jönköpings	2 917	3 626	9 894	3 865	2,56
Kronobergs	1 857	2 375	6 139	2 543	2,41
Kalmar	2 361	3 037	7 835	3 272	2,39
Gotlands	1 066	1 389	3 784	1 500	2,52
Blekinge	936	1 278	3 193	1 349	2,37
Skåne	5 917	7 575	19 646	8 195	2,40
Hallands	2 430	3 074	8 009	3 282	2,44
Västra Götalands	10 292	13 370	34 047	14 373	2,37
Värmlands	2 851	3 671	9 253	4 023	2,30
Örebro	1 769	2 264	5 649	2 424	2,33
Västmanlands	1 215	1 575	3 948	1 689	2,34
Dalarnas	1 637	2 063	5 264	2 261	2,33
Gävleborgs	1 953	2 500	6 386	2 734	2,34
Västernorrlands	1 813	2 280	5 840	2 492	2,34
Jämtlands	1 331	1 734	4 460	1 917	2,33
Västerbottens	2 020	2 563	6 572	2 788	2,36
Norrbottens	1 018	1 332	3 245	1 443	2,25
Hela riket	50 506	64 759	166 548	69 968	2,38

6. Taxerade förvärvsinkomster m.m. 2009. Kronor per hushåll

6. Assessed incomes from business and employment etc. in 2009. SEK per household

Redovisningsgrupp	Närings- verksam- het	Tjänst	Därav pension m.m.	Samman- räknad förvärvs- inkomst	Taxerad förvärvs- inkomst	Beskatt- ningsbar förvärvs- inkomst
Hela riket	65 071	324 123	72 044	389 194	385 214	343 411
Riksområden						
RO 1	78 426	309 412	68 145	387 837	383 703	342 157
RO 2	58 394	331 756	72 310	390 151	386 231	343 942
RO 3	47 641	342 626	81 359	390 267	386 527	345 285
Åker, hektar						
2,01–5,0	23 045	396 889	93 021	419 934	415 395	375 271
5,1–10,0	27 092	371 035	86 813	398 127	393 854	353 450
10,1–20,0	39 495	341 286	79 275	380 781	376 837	335 521
20,1–30,0	59 700	306 138	68 183	365 839	362 336	319 979
30,1–50,0	87 024	269 503	56 382	356 527	353 062	310 074
50,1–100,0	138 403	234 714	43 781	373 117	369 624	325 113
100,1–200,0	182 189	217 040	35 293	399 229	395 282	350 842
200,1–	226 161	215 736	32 140	441 896	437 788	394 490
Driftsinriktning						
Jordbruksväxter	69 747	320 907	72 633	390 654	386 607	345 323
Trädgårdsväxter	104 896	278 414	69 383	383 310	378 809	336 818
Jordbruks- och trädgårdsväxter	128 509	257 199	55 517	385 708	381 871	338 959
Mjölkkor	183 523	165 127	30 614	348 650	345 626	299 771
Köttdjur	70 380	297 373	56 462	367 753	364 318	320 927
Nötkreatur, blandat	168 226	181 859	33 654	350 085	347 253	301 331
Andra husdjur	54 326	354 973	71 568	409 299	405 124	362 232
Blandad husdjursskötsel	66 467	299 333	58 754	365 801	362 079	318 157
Blandat jordbruk						
– mest växtodling	83 036	290 087	60 987	373 122	369 221	325 753
– mest husdjur	85 523	281 652	60 269	367 175	363 550	319 772
Småbruk	24 419	386 250	92 282	410 668	406 227	366 414
Brukarens ålder						
–29 år
30–39 år	70 504	314 107	1 637	384 611	378 626	344 316
40–49 år	81 971	345 020	4 032	426 992	421 943	382 356
50–64 år	77 571	348 108	27 840	425 679	420 851	379 559
65– år	30 552	276 128	225 351	306 680	305 761	258 232

7. Taxerade förvärvsinkomster för brukare och maka/make 2009 med uppdelning på kvinnor och män. Kronor per hushåll

7. Assessed incomes from business and employment for farmers and spouses in 2009 distributed on women and men. SEK per household

Redovisningsgrupp	Inkomst per person för brukare och maka/make					
	Näringsverksamhet		Tjänst		Sammanräknad förvärvsinkomst	
	Kvinnor	Män	Kvinnor	Män	Kvinnor	Män
Hela riket	16 671	56 185	185 145	182 340	201 815	238 526
Riksområden						
RO 1	20 104	67 516	182 852	168 064	202 956	235 580
RO 2	13 564	51 201	185 761	188 258	199 326	239 460
RO 3	15 761	39 317	189 480	204 515	205 241	243 832
Åker, hektar						
2,01–5,0	6 515	19 935	203 729	255 571	210 244	275 506
5,1–10,0	7 445	23 575	195 927	234 674	203 372	258 249
10,1–20,0	9 540	34 514	188 428	204 118	197 967	238 632
20,1–30,0	13 934	52 319	179 048	169 471	192 982	221 790
30,1–50,0	21 060	74 681	173 399	130 816	194 459	205 498
50,1–100,0	34 482	116 497	164 569	89 685	199 051	206 181
100,1–200,0	48 601	147 407	157 255	68 824	205 856	216 230
200,1–	60 481	181 505	158 260	55 089	218 741	236 594
Driftsinriktning						
Jordbruksväxter	14 529	61 982	190 598	176 592	205 126	238 574
Trädgårdsväxter	35 842	82 583	163 249	143 575	199 091	226 158
Jordbruks- och trädgårdsväxter	38 066	104 822	163 093	119 732	201 159	224 554
Mjölkkor	58 485	145 758	125 047	45 101	183 532	190 859
Köttdjur	15 928	60 924	177 657	153 586	193 585	214 510
Nötkreatur, blandat	45 863	141 452	143 556	46 388	189 419	187 840
Andra husdjur	15 241	44 408	189 016	196 084	204 257	240 492
Blandad husdjursskötsel	19 861	54 645	162 713	160 702	182 574	215 347
Blandat jordbruk						
– mest växtodling	20 240	70 619	179 801	141 227	200 041	211 846
– mest husdjur	21 645	73 409	174 179	135 592	195 824	209 002
Småbruk	6 513	21 592	202 648	248 574	209 161	270 166
Brukarens ålder						
–29 år
30–39 år	14 751	64 511	179 270	198 607	194 021	263 119
40–49 år	20 156	72 232	198 376	192 271	218 531	264 502
50–64 år	19 825	65 259	201 355	175 443	221 180	240 702
65– år	9 742	25 582	151 606	179 650	161 347	205 232

8a. Justerad inkomst av näringsverksamhet samt inkomst av tjänst 2009 för ensamstående och samtaxerade företagare med uppdelning på kvinnor och män. Medeltal kronor

8a. Adjusted business income and income from employment 2009 for single and jointly assessed holders distributed by women and men. Average SEK

Redovisningsgrupp	Justerad inkomst av näringsverksamhet				Inkomst av tjänst			
	Ensamstående		Samtaxerade		Ensamstående		Samtaxerade	
	Kvinnor	Män	Kvinnor	Män	Kvinnor	Män	Kvinnor	Män
Hela riket	13 568	45 813	11 703	58 975	197 523	163 776	184 027	181 687
Riksområden								
RO 1	19 433	54 262	16 016	69 989	198 377	152 456	181 105	165 226
RO 2	6 188	41 270	7 328	53 080	196 803	166 441	186 110	189 003
RO 3	17 108	35 450	13 859	43 060	197 291	185 863	184 311	209 624
Åker, hektar								
2,01–5,0	4 606	14 614	-1 323	14 649	214 606	227 034	211 070	264 364
5,1–10,0	6 114	16 905	3 698	19 413	210 140	207 988	191 428	243 835
10,1–20,0	8 541	27 581	11 079	34 914	190 307	181 871	183 152	210 114
20,1–30,0	26 259	44 622	21 333	55 503	179 690	151 858	166 004	173 622
30,1–50,0	27 486	68 576	30 240	75 956	164 373	113 196	138 493	134 135
50,1–100,0	33 153	105 563	57 216	121 130	170 748	83 058	117 194	87 993
100,1–200,0	46 653	123 124	83 629	148 266	153 903	70 216	106 551	64 543
200,1–	159 694	116 207	49 808	163 504	203 243	47 774	92 832	53 863
Driftsinriktning								
Jordbruksväxter	20 863	51 551	16 086	66 144	197 400	164 300	182 433	177 078
Trädgårdsväxter	8 058	89 150	47 749	89 646	180 128	123 873	149 879	135 886
Jordbruks- och trädgårdsväxter	61 045	86 026	-21 527	133 574	168 252	126 513	143 895	111 067
Mjölkkor	47 714	107 383	84 476	142 690	114 598	37 162	82 382	42 570
Köttdjur	21 393	57 181	23 341	67 405	167 734	135 106	153 144	156 005
Nötkreatur, blandat	69 140	116 916	62 456	150 765	144 880	34 016	94 637	42 416
Andra husdjur	18 075	36 256	346	44 655	207 151	181 552	181 898	188 248
Blandad husdjursskötsel	13 260	20 165	16 194	62 318	162 530	134 429	146 313	155 446
Blandat jordbruk								
–mest växtodling	10 414	54 990	14 584	66 267	206 961	127 541	149 272	138 548
–mest husdjur	18 599	57 600	15 467	75 691	167 738	120 801	162 371	131 657
Småbruk	4 037	16 968	958	17 713	215 349	220 920	208 677	257 995
Företagarens ålder								
–29 år
30–39 år	4 908	55 503	9 185	64 177	200 118	170 437	183 351	196 211
40–49 år	13 299	63 683	19 383	77 258	219 401	169 881	197 924	190 036
50–64 år	16 767	50 619	9 179	70 626	220 593	158 132	197 533	172 612
65– år	14 016	21 239	9 125	23 424	158 717	165 516	144 624	184 952

8b. Nettoinkomst av kapital exkl. räntefördelning samt totalt för samtliga inkomstslag 2009 för ensamstående och samtaxerade företagare med fördelning på kvinnor och män. Medeltal kronor

8b. Adjusted income from capital and total income 2009 for single and jointly assessed holders distributed by women and men. Average SEK

Redovisningsgrupp	Nettoinkomst av kapital exkl.räntefördelning				Totalt för samtliga inkomstslag			
	Ensamstående		Samtaxerade		Ensamstående		Samtaxerade	
	Kvinnor	Män	Kvinnor	Män	Kvinnor	Män	Kvinnor	Män
Hela riket	3 319	9 252	-3	4 511	214 410	218 841	195 727	245 173
Riksområden								
RO 1	1 758	9 332	-1 558	4 945	219 567	216 051	195 563	240 160
RO 2	3 949	9 356	73	4 582	206 941	217 067	193 511	246 665
RO 3	5 189	8 801	2 191	3 039	219 588	230 115	200 362	255 724
Åker, hektar								
2,01–5,0	4 959	8 375	-3 483	1 749	224 171	250 023	206 264	280 762
5,1–10,0	661	7 945	-208	1 842	216 915	232 838	194 919	265 091
10,1–20,0	5 200	10 147	937	4 980	204 048	219 599	195 169	250 008
20,1–30,0	-8 086	9 921	2 734	3 270	197 863	206 401	190 070	232 396
30,1–50,0	7 555	11 782	4 222	6 341	199 413	193 553	172 955	216 432
50,1–100,0	6 099	7 591	5 794	6 847	210 000	196 212	180 204	215 970
100,1–200,0	13 076	9 874	4 446	7 375	213 632	203 215	194 626	220 184
200,1–	475	11 320	12 501	16 237	363 412	175 301	155 142	233 604
Driftsinriktning								
Jordbruksväxter	1 592	10 503	2 230	7 103	219 855	226 355	200 749	250 324
Trädgårdsväxter	15 209	21 455	441	10 175	203 395	234 479	198 069	235 707
Jordbruks- och trädgårdsväxter	-1 184	13 756	6 136	4 677	228 113	226 295	128 504	249 318
Mjölkkor	7 409	5 647	2 705	5 700	169 721	150 192	169 563	190 961
Köttdjur	1 703	8 211	908	3 482	190 831	200 498	177 393	226 893
Nötkreatur, blandat	10 609	9 912	3 021	1 870	224 629	160 844	160 113	195 050
Andra husdjur	-273	12 391	55	2 202	224 953	230 199	182 299	235 105
Blandat husdjursskötsel	1 570	-1 996	528	2 692	177 361	152 598	163 035	220 455
Blandat jordbruk								
–mest växtodling	13 914	15 106	4 764	7 381	231 289	197 636	168 621	212 196
–mest husdjur	8 658	9 574	4 271	3 838	194 995	187 975	182 109	211 186
Småbruk	3 416	8 989	-1 888	2 649	222 803	246 877	207 747	278 357
Företagarens ålder								
–29 år
30–39 år	-9 929	-1 284	-12 121	-9 438	195 098	224 656	180 415	250 950
40–49 år	-2 407	744	-3 781	-1 564	230 292	234 308	213 525	265 730
50–64 år	4 724	10 636	500	5 972	242 084	219 387	207 213	249 209
65– år	10 291	19 171	11 671	12 147	183 024	205 926	165 420	220 523

9. Justerad inkomst av näringsverksamhet, inkomst av tjänst, nettoinkomst av kapital exkl. räntefördelning samt totalt för samtliga inkomstslag 2009 för samtalexerad maka/make med uppdelning på kvinnor och män. Medeltal kronor

9. Adjusted business income and income from capital, income from employment and total income 2009 for jointly assessed spouses of the holders distributed by women and men. Average SEK

Redovisningsgrupp	Justerad inkomst av näringsverksamhet		Inkomst av tjänst		Nettoinkomst av kapital exkl. räntefördelning		Totalt för samtliga inkomstslag	
	Kvinnor	Män	Kvinnor	Män	Kvinnor	Män	Kvinnor	Män
Hela riket	15 058	19 541	183 672	243 621	1 164	-577	199 895	262 585
Riksområden								
RO 1	18 186	21 485	181 184	251 750	1 579	-4 493	200 949	268 742
RO 2	12 025	19 117	184 244	245 768	934	1 235	197 203	266 120
RO 3	14 311	17 443	189 371	227 077	592	1 748	204 274	246 268
Åker, hektar								
2,01–5,0	2 866	11 479	199 324	275 056	-1 216	-4 425	200 974	282 111
5,1–10,0	4 483	10 336	194 267	257 605	-613	-615	198 137	267 327
10,1–20,0	6 857	19 571	189 116	240 418	900	1 884	196 873	261 873
20,1–30,0	12 288	31 339	180 665	212 164	1 554	3 239	194 507	246 742
30,1–50,0	18 483	32 638	177 257	193 684	3 411	3 469	199 151	229 791
50,1–100,0	31 733	58 339	167 272	159 699	3 000	89	202 005	218 127
100,1–200,0	44 681	52 216	159 762	151 483	2 177	4 467	206 620	208 166
200,1–	54 528	61 079	158 120	165 385	8 472	6 982	221 120	233 446
Driftsinriktning								
Jordbruksväxter	13 013	24 020	190 767	231 687	2 987	2 656	206 766	258 362
Trädgårdsväxter	35 396	21 565	164 168	238 017	2 944	-102	202 508	259 479
Jordbruks- och trädgårdsväxter	40 964	14 804	164 571	178 963	1 869	-6 038	207 404	187 729
Mjölkkor	52 849	73 987	129 083	126 487	2 711	-820	184 642	199 654
Köttdjur	13 555	28 643	181 788	205 451	1 124	3 923	196 467	238 016
Nötkreatur, blandat	34 398	50 801	147 732	167 814	3 527	4 391	185 657	223 006
Andra husdjur	15 883	5 489	187 967	251 347	-273	-99	203 577	256 737
Blandad husdjursskötsel	15 099	19 249	166 315	228 139	776	-328	182 191	247 061
Blandat jordbruk								
–mest växtodling	16 653	20 027	180 619	224 230	1 184	-966	198 456	243 292
–mest husdjur	21 698	32 032	176 076	234 925	1 571	-2 766	199 346	264 191
Småbruk	3 443	11 562	198 443	270 819	-770	-2 737	201 116	279 643
Företagarens ålder								
–29 år
30–39 år	12 241	15 823	175 447	273 253	-7 460	-10 854	180 228	278 222
40–49 år	17 650	26 941	195 513	259 635	-3 827	-5 965	209 336	280 611
50–64 år	18 711	19 907	199 858	249 809	1 625	1 155	220 195	270 871
65– år	8 210	12 002	151 404	194 443	7 569	9 810	167 183	216 255

10. Antal ensamstående respektive samtaxerade företagare samt antal maka/make 2009 med fördelning på kvinnor och män

10. Number of single respectively jointly assessed holders and number of spouses 2009 distributed by women and men

Redovisningsgrupp	Antal företagare				Antal maka/make till företagaren	
	Ensamstående		Samtaxerade		Samtaxerade	
	Kvinnor	Män	Kvinnor	Män	Kvinnor	Män
Hela riket	5 209	19 462	6 311	38 986	38 986	6 311
Riksområden						
RO 1	2 069	8 279	2 121	17 037	17 036	2 122
RO 2	2 129	7 892	2 784	16 136	16 135	2 785
RO 3	1 011	3 291	1 406	5 813	5 815	1 404
Åker, hektar						
2,01–5,0	1 566	3 599	2 014	7 222	7 224	2 012
5,1–10,0	1 318	3 761	1 604	6 941	6 941	1 604
10,1–20,0	960	3 924	1 252	6 974	6 973	1 253
20,1–30,0	428	2 097	494	3 816	3 816	494
30,1–50,0	375	2 399	423	4 706	4 705	424
50,1–100,0	368	2 426	363	5 522	5 522	363
100,1–200,0	155	1 021	136	2 958	2 958	136
200,1–	39	235	25	847	847	25
Driftsinriktning						
Jordbruksväxter	1 059	5 339	1 098	10 451	10 450	1 099
Trädgårdsväxter	27	145	55	304	304	55
Jordbruks- och trädgårdsväxter	34	163	40	401	401	40
Mjölkkor	252	1 698	277	3 581	3 581	277
Köttdjur	528	3 003	790	5 958	5 956	792
Nötkreatur, blandat	18	135	22	252	252	22
Andra husdjur	255	593	398	1 707	1 707	398
Blandad husdjursskötsel	126	315	191	876	876	191
Blandat jordbruk						
–mest växtodling	107	538	127	1 186	1 186	127
–mest husdjur	207	845	204	1 973	1 973	204
Småbruk	2 596	6 688	3 109	12 297	12 300	3 106
Företagarens ålder						
–29 år
30–39 år	473	1 884	823	3 457	3 458	822
40–49 år	1 137	4 057	1 615	8 098	8 096	1 617
50–64 år	1 796	7 622	2 419	16 906	16 907	2 418
65– år	1 624	5 251	1 359	10 204	10 203	1 360

Fakta om statistiken

Detta omfattar statistiken

Uppgifterna i detta statistiska meddelande - Jordbrukarhushållens inkomster 2009 - bygger på en sambearbetning mellan Lantbrukregistret (LBR) och den totalräknade inkomststatistiken (IoT). Från LBR hämtas uppgifter om vilka som var brukare vid lantbruksföretagen samt de uppgifter som behövs för att fördela brukarna på olika redovisningsgrupper. Från IoT, som innehåller uppgifter om hela Sveriges befolkning, hämtas uppgifter om inkomster, avdrag, skatter och sociala ersättningar. Redovisningen i detta statistiska meddelande omfattar brukaren och i princip samtliga personer i dennes hushåll (se nedan).

Definitioner och förklaringar

Hushåll och hushållsmedlemmar

I redovisningar avseende inkomståren till och med 1998 ingick endast brukaren och dennes maka/make. Från och med inkomståret 1999 redovisas uppgifterna per hushåll med i princip samma definition av hushållet som i registret över totalbefolkningen (RTB). I RTB-hushållet ingår personer som är gifta med varandra (även registrerat partnerskap), barn (oavsett ålder) som bor på samma fastighet som föräldrarna, samt sammanboende som har gemensamt barn. RTB-hushållet kan bestå av maximalt två generationer. För sammanboende par utan gemensamma barn finns inget underlag för att skapa korrekta hushåll, vilket leder till att andelen ensamstående hushåll överskattas. För jordbrukarna blir antalet vuxna barn som förs till samma hushåll som föräldrarna överdrivet stort, eftersom det ofta finns mer än en bostad på jordbruksfastigheterna. Vid bearbetningen för jordbrukarhushållens inkomster har därför en schablon införts som innebär att barn i jordbrukarfamiljer anses ha eget hushåll från och med det år de fyllt 30 år. Detta är naturligtvis inte alltid fallet lika väl som en del barn under 30 år har eget hushåll på samma fastighet som föräldrarna. Denna schablonbehandling bedöms ändå komma närmare de faktiska förhållandena än att enbart gå på uppgiften i RTB.

Förvärvsinkomster m.m.

Inkomst av yrkesmässigt bedriven förvärvsverksamhet (jordbruk, rörelse och fastighetsförvaltning) anses som **Inkomst av näringsverksamhet** om inkomsten inte räknas in under inkomstlagen tjänst eller kapital. Innehav av näringsfastighet, dvs. fastighet som inte utgör privatbostad, hänförs till näringsverksamhet. De flesta intäkter och kostnader som har direkt samband med verksamheten är skattepliktiga respektive avdragsgilla. Ett visst års inkomst av näringsverksamhet kan utgöras av det aktuella årets överskott minskat med det underskott i näringsverksamhet som redovisades föregående år (se nedan). Den redovisade inkomsten av näringsverksamhet benämns därför också **Redovisat överskott av näringsverksamhet**.

Inkomst av tjänst omfattar lön, förmåner (inkl. pensioner) och andra skattepliktiga ersättningar minskat med avdrag för kostnader för inkomsternas förvärvande.

Sammanräknad förvärvsinkomst omfattar summan av inkomst av näringsverksamhet och inkomst av tjänst.

Allmänna avdrag omfattar avdrag för pensionsförsäkringspremier samt periodiskt understöd enligt dom eller avtal samt under vissa förutsättningar underskott av nystartad aktiv näringsverksamhet.

Taxerad förvärvsinkomst utgörs av sammanräknad förvärvsinkomst minskad med allmänna avdrag.

Allmän pensionsavgift utgår på förvärvsinkomster och var 7 % inkomståret 2009. Den som var född 1937 eller tidigare eller hade en taxerad förvärvsinkomst under 18 200 kr betalade inte allmän pensionsavgift. På inkomster över

410 763 kr betalade man inte heller allmän pensionsavgift. Från och med inkomståret 2006 medges skattereduktion för allmän pensionsavgift med hela avgiften.

Beskattningsbar förvärvsinkomst utgörs av den taxerade förvärvsinkomsten minskad med de allmänna egenavgifterna och grundavdraget.

Underskott som uppkommit i näringsverksamhet får inte kvittas mot överskott av tjänst eller kapital. Kvittning får däremot ske genom att tidigare års underskott får tas upp som en avdragspost påföljande år i den aktuella förvärvskällan. Om även detta år ger upphov till ett underskott adderas underskotten. Är överskottet mindre än föregående års underskott uppkommer åter ett underskott (föregående års underskott minus årets överskott) som får tas upp påföljande år. Är överskottet större än föregående års underskott uppkommer överskott (årets överskott minus föregående års underskott). Det underskott av näringsverksamhet som redovisas i deklARATIONEN ett visst år har därför ofta helt eller delvis uppkommit under tidigare år och kan därför benämnas **Ackumulerat underskott av näringsverksamhet**.

För att bättre belysa inkomsten av näringsverksamhet för t.ex. år 2009 har (för de aktuella personerna år 2009) det ackumulerade underskottet för 2009 jämförts med motsvarande belopp för 2008. En ökning av beloppet utgör **Underskott** (av näringsverksamhet) för år 2009. En minskning av beloppet svarar mot ett överskott som kvittats mot underskott från tidigare år. **Redovisat överskott** (av näringsverksamhet) bildar tillsammans med variabeln **Överskott kvittat mot tidigare års underskott** överskottet före kvittning och benämns **Totalt överskott** (av näringsverksamhet). Skillnaden mellan Totalt överskott och Underskott bildar årets **Nettoinkomst av näringsverksamhet**.

Eftersom en betydande del av jordbrukarnas inkomst av näringsverksamhet ett visst år dels kan beskattas som inkomst av kapital genom reglerna om räntefördelning, dels genom avsättning till periodiseringsfonder och expansionsfonder kan förskjutas mellan inkomståren har variabeln **Samlad inkomst av näringsverksamhet** bildats för att bättre belysa det totala ekonomiska utfallet i näringsverksamheten det aktuella året. Variabeln räknas fram genom att till Nettoinkomst av näringsverksamhet addera nettot av räntefördelning samt nettot av avsättningar och uttag från expansionsfonder samt från och med inkomståret 2006 även nettot av insättningar och uttag från periodiseringsfonder. (För åren före 2006 saknas uppgifter om förändringar i periodiseringsfonder i det använda registret).

Kapitalinkomster m.m.

Nettoinkomst av kapital utgör summan av inkomsträntor och utdelningar, inkomst av uthyrning av privatbostad, positiv räntefördelning samt kapitalvinster minskat med utgiftsräntor, avdragsgilla förvaltningskostnader, negativ räntefördelning samt kapitalförluster.

Skatter och övriga negativa transfereringar

I de negativa transfereringarna ingår allmän pensionsavgift, statlig och kommunal inkomstskatt på förvärvsinkomster, skatt på kapitalinkomster, fastighets-skatt, expansionsmedelsskatt netto, skattereduktioner samt övriga negativa transfereringar (se nedan). Från och med år 2000 ingår inte den tidigare församlingsskatten i kommunalskatten. Däremot har begravningsavgiften inräknats i kommunalskatten.

Nettoförändring av expansionsmedel avser skillnaden mellan de avsättningar till expansionsmedel och de återföringar av expansionsmedel som skett under inkomståret. På de avsatta beloppen uttas en skatt på 26,73 % av det avsatta beloppet fr.o.m. år 2009, tidigare var skattesatsen 28 %. När belopp återförs tillgodoräknas denna skatt.

Samtliga som har expansionsmedel från tidigare år får tillbaka dessa under 2009 och den tidigare inbetalda skatten på 28 % återbetalas. De jordbrukarhushåll som väljer att återinsätta expansionsmedel betalar 26,3 % skatt. Dessa jordbru-

karhushåll har då fått tillbaka 1,7 % av återinsatta expansionsmedel, vilket inte inkluderas i jordbrukarhushållens inkomster för år 2009.

Om det uppstår underskott i inkomstslaget kapital kan detta underskott inte sparas till följande år. Däremot medges skattereduktion för underskott av kapital. Övriga reduktioner i **Skattereduktioner** år 2009 är: skattereduktion för fastighetsavgift, särskilt grundavdrag till pensionärer, skattereduktion för sjöinkomst, skattereduktion för allmän pensionsavgift, skattereduktion för arbetsinkomster (jobbskatteavdrag), samt skattereduktion för husarbete i form av RUT (rengöring, underhåll och tvätt) och ROT (reparation, ombyggnad och tillbyggnad).

Återbetalade studiemedel och givet bidragsförskott bildar tillsammans **Övriga negativa transfereringar**.

Hushållsinkomster

Hushållsinkomst före transfereringar har räknats fram genom att nettoförändring i expansionsmedel, nettoinkomst av näringsverksamhet, inkomst av tjänst och nettoinkomst av kapital har summerats och de allmänna avdragen har subtraherats.

Skattefria positiva transfereringar utgörs av summan av barnbidrag, bostadsbidrag, kommunalt bostadstillägg, socialbidrag, studiebidrag och studiepenning, skattefritt vårdbidrag och merkostnadsersättning till värnpliktiga, handikappersättning och bidragsförskott med flera ej skattepliktiga transfereringar. Skattepliktiga transfereringar såsom allmän pension, sjukpenning etc. ingår i den taxerade inkomsten.

Hushållsinkomst efter transfereringar skiljer sig från hushållsinkomsten före transfereringar genom att alla positiva och negativa transfereringar har beaktats.

Så görs statistiken

Uppgifterna till tabellerna i Jordbrukarhushållens inkomster 2009 har erhållits genom en sambearbetning mellan Lantbruksregistret (LBR) 2009 och den totalräknade inkomststatistiken (IoT) för inkomståret 2000.

Statistikens tillförlitlighet

Eftersom LBR i princip är en totalundersökning och IoT bygger på administrativa register och är totalräknad blir precisionen i beloppsberäkningarna mycket hög.

Bra att veta

Under de senaste åren har bland annat nedan beskrivna förändringar av skatteregler m.m. påverkat inkomststatistiken. Förändringar av skatteregler för åren 2000–2002 finns i korthet beskrivna i statistiska meddelandet JO 42 SM 0401 och för åren 1995–1999 i JO 42 SM 0101, vilka finns publicerat på Jordbruksverkets och SCB:s webbplatser.

Inkomståret 2009

Nytt förhöjt grundavdrag för personer födda 1943 eller tidigare har införts.

Skattereduktion för husarbete gäller även för så kallade ROT-arbeten.

Förmånen av att för privat bruk använda en datorutrustning som arbetsgivaren tillhandahåller (lånedator) värderas till marknadsvärdet. Om avtal tecknats 2006 eller tidigare kan dock förmånsvärdet beräknas på annat sätt.

Avdraget för resor mellan bostaden och arbetsplatsen medges endast för den del av kostnaderna som överstiger 9 000 kr.

Schablonavdraget vid uthyrning av privatbostad (villa, lägenhet och fritidshus) eller hyresrätt har höjts till 12 000 kr per år.

Den nedre skiktgränsen för statlig skatt på 20 % höjdes till 367 600 kr i beskattningsbar förvärvsinkomst. Skiktgränsen för statlig skatt på 25 % höjdes till 526 200 kr.

Expansionsfondskatt har sänkts till 26,3 %.

Inkomståret 2008

Fastighetsskatten på bostäder har avskaffats, den har ersatts med ett nytt system för fastighetsavgift. För tomt för småhus/småhus under uppförande gäller fastighetsskatt. Den som äger fastigheten den 1 januari 2008 ska betala avgiften eller skatten för hela kalenderåret 2008.

Skattereduktion för fastighetsskatt har slopats.

Den tidigare begränsningsregeln för fastighetsskatt har avskaffats.

Skattereduktion för fastighetsavgift som gäller pensionärer (födda år 1942 eller tidigare eller för personer som under 2008 har fått sjuk- eller aktivitetsersättning) har införts.

Den skattepliktiga delen av vinsten vid försäljning av privatbostad har höjts till 22/30.

Den särskilda löneskatten på vissa förvärvsinkomster för personer födda år 1937 eller tidigare har avskaffats.

Den generella nedsättningen för egenavgifter har avskaffats.

Förmånen av att för privat bruk använda en datorutrustning som arbetsgivaren tillhandahåller (lånedator) värderas till 4 800 kr per år.

Reseavdraget i egen bil har höjts till 18,50 kr per mil.

Högsta avdrag för pensionssparande är 12 000 kr.

Den nedre skiktgränsen för statlig skatt på 20 % höjdes till 328 800 kr i beskattningsbar förvärvsinkomst. Skiktgränsen för statlig skatt på 25 % höjdes till 495 000 kr.

Inkomståret 2007

Förmögenhetsskatten avskaffades och därmed också skattereduktioner för förmögenhetsskatt.

Avgifter till fackförening och arbetslöshetskassa ger inte längre skattereduktion.

Skattereduktionen för arbetsinkomster (jobbskatteavdrag) infördes.

Skattereduktion för hushållsarbete infördes.

Avdrag för kostnader för resor mellan bostaden och arbetsplatsen medges endast för den del av kostnaderna som överstiger 8 000 kr.

Avdrag för övriga avdragsgilla utgifter (än resor, tillfälligt arbete och dubbelbosättning) medges endast för del av kostnaderna som överstiger 5 000 kr.

Underlaget för fastighetsskatt på bostäder är fryst och blir högst samma som för inkomståret 2006.

Förmånen av att för privat bruk använda en datorutrustning som arbetsgivaren tillhandahåller (lånedator) värderas till 2 400 kr per år.

Skattereduktioner för vissa miljöförbättrande installationer i småhus (Miljö-ROT) har slopats.

Skattereduktioner för virke från stormfällad skog har slopats.

Det förhöjda grundavdrag som tidigare medgavs i vissa delar av landet har slopats.

Den generella nedsättningen för egenavgifter har sänkts till 2,5 % av underlaget, dock maximalt 4 500 kr.

Sänkta egenavgifter och allmän löneavgift infördes den 1 juli 2007 för personer födda 1982–1988.

Den nedre skiktgränsen för statlig skatt på 20 % höjdes till 316 700 kr i beskattningsbar förvärvsinkomst. Skiktgränsen för statlig skatt på 25 % höjdes till 476 700 kr.

Inkomståret 2006

Avdraget för allmän pensionsavgift slopades. Istället medges skattereduktion för allmän pensionsavgift med hela avgiften.

Inom stödområdena infördes förhöjt grundavdrag.

En begränsning av fastighetsskatten på markvärdet infördes för småhus (högst 2 kr per kvadratmeter, men aldrig högre än 5 000 kr).

Skattereduktionen för bredbandsanslutning förlängdes och gäller till och med inkomståret 2007.

Skattereduktionen för utgifter för byggnadsarbeten på bostadshus (ROT-avdrag) slopades.

Skattereduktion för förmögenhetsskatt medgavs i vissa fall även om rätt till skattereduktion för fastighetsskatt inte längre förelåg.

Reseavdraget höjdes till 18 kr per mil då egen bil används för resor till arbetet eller för tjänsteresor.

Den nedre skiktgränsen för statlig skatt på 20 % höjdes till 306 000 kr i beskattningsbar förvärvsinkomst. Skiktgränsen för statlig skatt på 25 % höjdes till 460 600 kr.

Inkomståret 2005

Möjlighet till skattereduktion för virke från stormfälld skog infördes för dem som den 8–9 januari 2005 drabbades av stormen Gudrun. Avdrag medges med 50 kr per kubikmeter fast mått under bark (m³fub) för den mängd stormvirke som under perioden 8 januari 2005–31 december 2006 avyttras eller forslas ut ur stormskog på lantbruksenhet och mäts vid virkesmätning och som överstiger ett års tillväxt (dock minst 200 m³fub).

87,5 % av den allmänna pensionsavgiften fick dras av som skattereduktion. Samtidigt reducerades avdraget för den allmänna pensionsavgiften till 12,5 % av avgiften.

Gränsen för förmögenhetsskatt höjdes till 3 000 000 kr för sambeskattade.

Dämpningsregeln för fastighetsskatt vid höjda taxeringsvärden utsträcktes till att gälla även småhus på lantbruk.

Reseavdraget höjdes till 17 kr per mil då egen bil används för resor till arbetet eller för tjänsteresor.

Det fasta beloppet på 200 kr för kommunal inkomstskatt slopades liksom den 2004 införda skattereduktionen på samma belopp.

Den nedre skiktgränsen för statlig skatt på 20 % höjdes till 298 600 kr i beskattningsbar förvärvsinkomst. Skiktgränsen för statlig skatt på 25 % höjdes till 450 500 kr.

Inkomståret 2004

Särskild skattereduktion (200 kr) infördes.

Dämpningsregeln för fastighetsskatt vid höjda taxeringsvärden utsträcktes till att gälla även hyreshus.

Skattereduktion för vissa miljöförbättrande installationer i småhus infördes.

Skattereduktion för utgifter för byggnadsarbete på bostadshus (ROT-avdrag) infördes.

Den nedre skiktgränsen för statlig skatt på 20 % höjdes till 291 800 kr i beskattningsbar förvärvsinkomst. Skiktgränsen för statlig skatt på 25 % höjdes till 441 300 kr.

Inkomståret 2003

En dämpningsregel för fastighetsskatt vid höjda taxeringsvärden infördes för småhus.

Skattereduktion för förmögenhetsskatt infördes och gäller för de hushåll som får skattereduktion för fastighetsskatt och som också betalar förmögenhetsskatt som avser det småhus som är hushållets permanenta bostad.

Skattereduktion på förvärvsinkomster slopades och i stället höjdes grundavdraget.

Ett nytt pensionssystem infördes 2003. Det särskilda grundavdraget för folkpensionärer togs bort. I stället höjdes pensionen för de pensionärer som tidigare fått särskilt grundavdrag. Som följd av detta ska från och med 2004 års taxering även pensionärer som tidigare inte behövt deklarerat lämna deklaration och pensionärer betalar numera skatt enligt samma regler som gäller för löntagare.

Den nedre skiktgränsen för statlig skatt på 20 % höjdes till 284 300 kr i beskattningsbar förvärvsinkomst. Skiktgränsen för statlig skatt på 25 % höjdes till 430 000 kr.

Annan statistik

Uppgifter med den tidigare tillämpade definitionen av familjen (brukaren inklusive maka/make) har för inkomståret 1998 redovisats i statistiska meddelandet JO 42 SM 0001 och uppgifter för inkomståren 1996 och 1997 återfinns i JO 42 SM 9901. Uppgifter för inkomståren 1999–2006 med den nya definitionen av hushållet har redovisats i statistiska meddelanden JO42 - senast för inkomståret 2006 i JO 42 SM 0801. Uppgifter om utvecklingen för lantbruksföretagens inkomst- och lönsamhetsförhållanden enligt företagsekonomiska principer redovisas i Jordbruksekonomiska undersökningen (JEU).

Vid SCB finns också två statistikprodukter som belyser inkomstförhållanden för individer och familjer för hela befolkningen. Den ena är den totalräknade inkomststatistiken vars uppgifter denna publikation till stor del bygger på. Den andra är undersökningen om Hushållens ekonomi (HEK), vars syfte är att kartlägga den disponibla inkomstens fördelning bland olika hushåll samt belysa inkomststrukturen och den inkomstomfördelning som sker genom skatter och bidrag.

Elektronisk publicering

Detta statistiska meddelande finns kostnadsfritt åtkomligt på Jordbruksverkets webbplats <http://www.jordbruksverket.se> under Statistik samt på SCB:s webbplats <http://www.scb.se> under Jord- och skogsbruk, fiske.

Mer information om statistiken och dess kvalitet ges i en särskild [Beskrivning av statistiken](#).

In English

Summary

If you would like to download the publication in PDF format, then please click on the link "Första sidan - I korta drag" above, then click on the link "Hela publikationen (PDF)".

Results for 2006–2009 provided in this report are not directly comparable with results from previous years due to an increased number of small holdings as a result of the change in agricultural policy in the EU.

The average household income before tax-free positive transfers and taxes was for all agricultural households SEK 390 100 in 2009, a decrease by SEK 8 000 since 2008. The tax-free positive transfers increased by SEK 200 or 2 %. The negative transfers decreased by SEK 9 200 or 8 %. The household income after transfers increased by SEK 1 500 to SEK 295 800.

For farmers and spouses the income from business and employment has been calculated for women and men since 1996. For women, income from business decreased by SEK 900 in 2009 and income from employment increased by SEK 7 400 so that total income from employment and business increased by SEK 6 500 to SEK 201 800. For men, the corresponding changes were a decrease by SEK 2 500 and an increase by SEK 6 500 so that total income from employment and business increased by SEK 4 000 to SEK 238 500.

For farmers and spouses the income from business for women as share of income for men was 30 % in 2009. This share was 39 % in 1996. On the other hand, the corresponding share for income from employment was 95 % in 1996 and increased to 102 % in 2009. Although women on average earn more money from employment than men since 1999, their total income from business and employment was still 15 % lower in 2009. In 1996 the corresponding figure was 18 %.

List of tables

Explanation of symbols	15
1. Specified household incomes after transfers 2006–2009. SEK per household	16
2. Household income after transfers 2006–2009. SEK per household	17
1) För åren 2006 och tidigare gäller 2,1 – 5,0 ha åker	17
3. Household income before and after transfers in 2009. SEK per household	19
4. Household income before transfers in 2009. SEK per household	20
5. Number of farmers and spouses, household members and households 2009	21
6. Assessed incomes from business and employment etc. in 2009. SEK per household	23
7. Assessed incomes from business and employment for farmers and spouses in 2009 distributed on women and men. SEK per household	24
8a. Adjusted business income and income from employment 2009 for single and jointly assessed holders distributed by women and men. Average SEK	25
8b. Adjusted income from capital and total income 2009 for single and jointly assessed holders distributed by women and men. Average SEK	26

9. Adjusted business income and income from capital, income from employment and total income 2009 for jointly assessed spouses of the holders distributed by women and men. Average SEK	27
10. Number of single respectively jointly assessed holders and number of spouses 2009 distributed by women and men	28

List of terms

Ackumulerad	Accumulated
Allmänna avdrag	General deductions
Allmän pensionsavgift	Compulsory pension contribution paid by the employees
Andra husdjur	Other animals
Antal	Number
Avdrag	Deduction
Avdragsgill	Deductible
Belopp	Amount
Beskattningsbar	Taxable
Blandat	Mixed
Bostad	Dwelling
Brukare/företagare	Farmer, holder
Djur	Animal
Driftsinriktning	Type of farming
Därav	Of which
Egenavgifter	The holders duties for social insurance
Expansionsmedel	Expansion funds
Familjeinkomst	Family income
Fastighet	Real estate
Fastighetsskatt	Real estate tax
Fördela	Distribute
Företag	Holding, business enterprise
Företagare/brukare	Holder, farmer
Förmögenhet	Wealth, property
Förmögenhetsskatt	Property tax
Förvärvsinkomst	Income from employment and business
Förändring	Change
Gifta	Married
Grundavdrag	Tax free allowance
Hektar (ha)	Hectare
Hela riket	The whole country
Husdjur	Domestic animal
Husdjursskötsel	Animal husbandry
Hushåll	Household

Hushållsmedlem	Household member
Inkomst	Income
Inkomstskatt	Income tax
Inkomst av kapital	Income from capital
Inkomst av näringsverksamhet	Income from business
Inkomst av tjänst	Income from employment
Inkomstslag	Type of income
Inkomstår	Income year
Jordbruk	Agriculture
Jordbruksväxter	Field crops
Kalkylerad	Calculated
Kapital	Capital gain
Kapitalförlust	Capital loss
Kapitalinkomst	Income from capital
Kapitalutgift	Capital expenditure
Kapitalvinst	Capital gain
Kronor, (kr)	SEK
Kvinnor	Women
Köttdjur	Beef cattle
Län	County
Maka, make	Spouse
Minskning	Decrease
Mjölkkö	Dairy cow
Män	Men
Negativ	Negative
Netto	Net
Nettoförändring	Net change
Nettoinkomst	Net income
Näringsverksamhet	Business
Nötkreatur	Cattle
Pension	Pension
Pensionsavgift	Pension contribution
Pensionsförsäkring	Pension insurance
Person	Person
Perioderingsfond	Tax allocation reserv
Positiva	Positive
Procent, (%)	Per cent
Riket	The whole country
Riksområde	Major region
Räntefördelning	Interest adjustment for self-employed
Samtaxerad	Assessed jointly

Samtliga	All
Sammanräknad förvärvsinkomst	Total income from employment
Skatt	Tax
Skattefri	Non taxable
Skattereduktion	Tax reduction
Socialbidrag	Social assistance
Storleksgrupp	Size group
Summa	Total
Tabell	Table
Taxerad	Assessed
Tjänst	Employment
Totalt	Totally
Transfereringar	Transfers
Trädgårdsväxter	Horticultural plants
Underskott	Deficit
Utdelning	Dividend
Växtodling	Cropping
Åker	Arable land
Ålder	Age
År	Year
Ökning	Increase
Överskott	Surplus
Övrig	Other