

Sammanfattande beskrivning över förvaltnings- och kontrollsystemet, EHFF

1. Beskrivning av funktioner

Jordbruksverket är förvaltande myndighet och Ekonomistyrningsverket är revisionsmyndighet. Härutöver tillkommer en övervakningskommitté¹ för havs- och fiskeriprogrammet vars sammansättning beslutas av Regeringskansliet. Detta regleras i kapitel 4 i förordningen (1994:1716) om fisket, vattenbruket och fiskerinäringen.

Jordbruksverkets övergripande organisation:

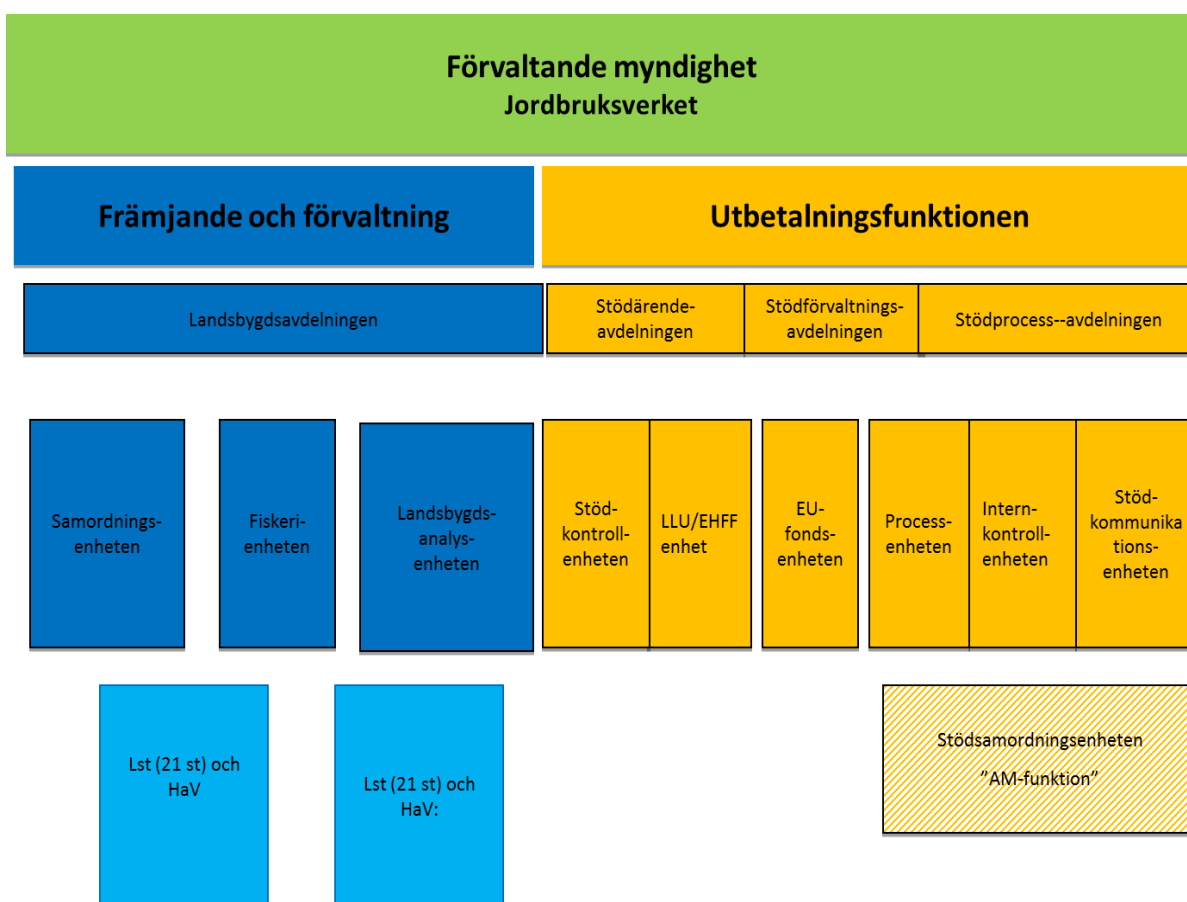


¹ Artiklarna 47-49 i europaparlamentets och rådets förordning (EU) nr 1303/2013 av den 17 december 2013 och artikel 112 och 113 i europaparlamentets och rådets förordning (EU) nr 508/2014 av den 15 maj 2014

Jordbruksverket är förvaltande myndighet och ackrediterat utbetalningsställe för EJFLU, samt ackrediterat utbetalningsställe för EGFJ. Det är Landsbygdsavdelningen på divisionen Främjande och förvaltning som är förvaltande myndighet och divisionen Utbetalningsfunktionen som är utbetalningsställe för dessa fonder.

Jordbruksverket har valt att använda denna övergripande organisation även för havs- och fiskeriprogrammet, vilket innebär en viss förändring jämfört med det operativa programmet för EFF. Förvaltande myndighet kommer även att fullgöra den attesterande myndighetens uppgifter².

Förvaltningsmyndighetens organisation för havs- och fiskeriprogrammet inom Jordbruksverket:



² Artikel 123.3 i europaparlamentets och rådets förordning (EU) nr 1303/2013 av den 17 december 2013.

Förvaltande myndighets ansvar för förvaltningen av programmet och urvalet av insatser³ ansvarar samordningsenheten, fiskerienheten och landsbygdsanalysenheten på Landsbyggsavdelningen inom divisionen Främjande och förvaltning för.

Förvaltande myndighets uppgifter om den ekonomiska förvaltningen och kontroll⁴ ansvarar LLU/EHFF-enheten på Stödärendesavdelningen⁵, EU-fondsensheten på Stödförvaltningsavdelningen respektive Internkontrollenheten på Stödprocessavdelningen⁶ på divisionen Utbetalningsfunktionen för.

Den attesterande myndighetens uppgifter⁷ fullgörs av Stödsamordningsenheten på Stödprocessavdelningen på divisionen Utbetalningsfunktionen.

Det finns 22 stycken förmedlande organ som utför vissa delar av förvaltande myndighets uppgifter under förvaltningsmyndighetens ansvar. Det är 21 stycken länsstyrelser och Havs- och vattenmyndigheten (HaV).

Av 4 kapitel 10 – 11 §§ i förordning (1994:1716) om fisket, vattenbruket och fiskerinäringen framgår att länsstyrelsen prövar ansökningar om stöd för vissa åtgärder, att Havs- och vattenmyndigheten prövar stöd för en åtgärd, samt att Jordbruksverket prövar ansökningar om annat stöd än dessa. Att vissa uppgifter utförs av förmedlande organ följer således direkt av regeringens förordning.

Det innebär att länsstyrelsen tar emot, handlägger och fattar beslut om stöd för följande åtgärder:

- Investeringar inom fiske - begränsa fiskets inverkan på havsmiljön
- Investeringar som höjer kvalitet och mervärde på vildfångad fisk
- Fiskehamnar, landningsplatser och auktionshallar - förbättrad infrastruktur
- Fiskehamnar, landningsplatser och auktionshallar - underlätta landning
- Diversifiering inom fiske
- Investeringar inom vattenbruk - produktiva investeringar
- Investeringar inom vattenbruk - miljöinvesteringar
- Startstöd för hållbara vattenbruksföretag
- Beredning av fiskeri- och vattenbruksprodukter

³ Enligt artikel 124.2-3 i europaparlamentets och rådets förordning (EU) nr 1303/2013 av den 17 december 2013

⁴ Enligt artikel 124.4-7 i europaparlamentets och rådets förordning (EU) nr 1303/2013 av den 17 december 2013.

⁵ Även andra enheter på Stödärendesavdelningen är involverade i FM-arbetet.

⁶ Även andra enheter på Stödprocessavdelningen är involverade i FM-arbetet.

⁷ Artikel 123.3 och 126 i europaparlamentets och rådets förordning (EU) nr 1303/2013 av den 17 december 2013.

Länsstyrelsen tar även emot ansökan om utbetalning, samt granskar och kontrollerar att tillämpliga villkor för stödberättigande är uppfyllda för motsvarande åtgärder⁸.

Havs- och vattenmyndigheten tar emot, handlägger och fattar beslut om stöd om åtgärden för datainsamling, samt tar även emot ansökan om utbetalning, samt granskar och kontrollerar att tillämpliga villkor för stödberättigande är uppfyllda för åtgärden för datainsamling.

All handläggning sker utifrån Jordbruksverkets rutiner.

Jordbruksverket handlägger och beslutar om övriga åtgärder inom programmet.

Jordbruksverket fattar dessutom beslut om utbetalning och betalar ut stöd för samtliga åtgärder.⁹

Internkontrollenheten hos Jordbruksverket övervakar och följer upp att de förmedlande organen fullgör sina uppgifter och följer de rutiner som finns.

2. Efterlevnad av principen av uppgiftsdelening

En grundläggande princip för förvaltnings- och kontrollsystemets utformning har varit att uppgifterna ska hållas åtskilda från varandra. Revisionsmyndigheten är en självständig myndighet i förhållande till förvaltningsmyndigheten.

Inom förvaltande myndighet är uppgiften för att välja ut och besluta om stöd (Landsbygdsavdelningen) åtskild från uppgiften för att besluta och betala ut stöd (Utbetalningsfunktionen). Likaså utgör den funktion som fullgör attesterande myndighets uppgifter inom förvaltande myndigheten en egen enhet, Stödsamordningsenheten, och rapporterar direkt till divisionsdirektören för Utbetalningsfunktionen.

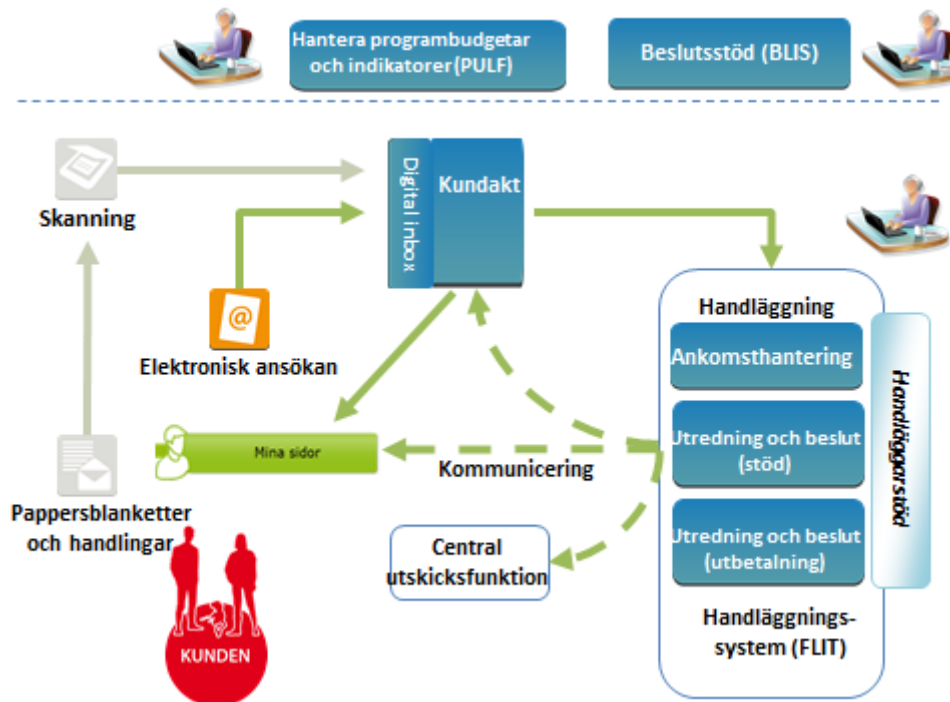
Även hos de förmedlande organen bör uppgifterna mellan att välja ut och besluta om stöd respektive handlägga ansökan om utbetalning vara åtskilda från varandra.

3. Datoriserade system för redovisning, lagring, övervakning

Inom Jordbruksverket tas nya IT-system fram för programperioden 2014-2020. Dessa ska användas för både EJFLU, EGFJ och EHFF i tillämpliga delar. Det är olika system med olika syften.

⁸ Enligt 4 kapitel 13 § i förordning (1994:1716) om fisket, vattenbruket och fiskerinäringen

⁹ Enligt 4 kapitel 14 § i förordning (1994:1716) om fisket, vattenbruket och fiskerinäringen

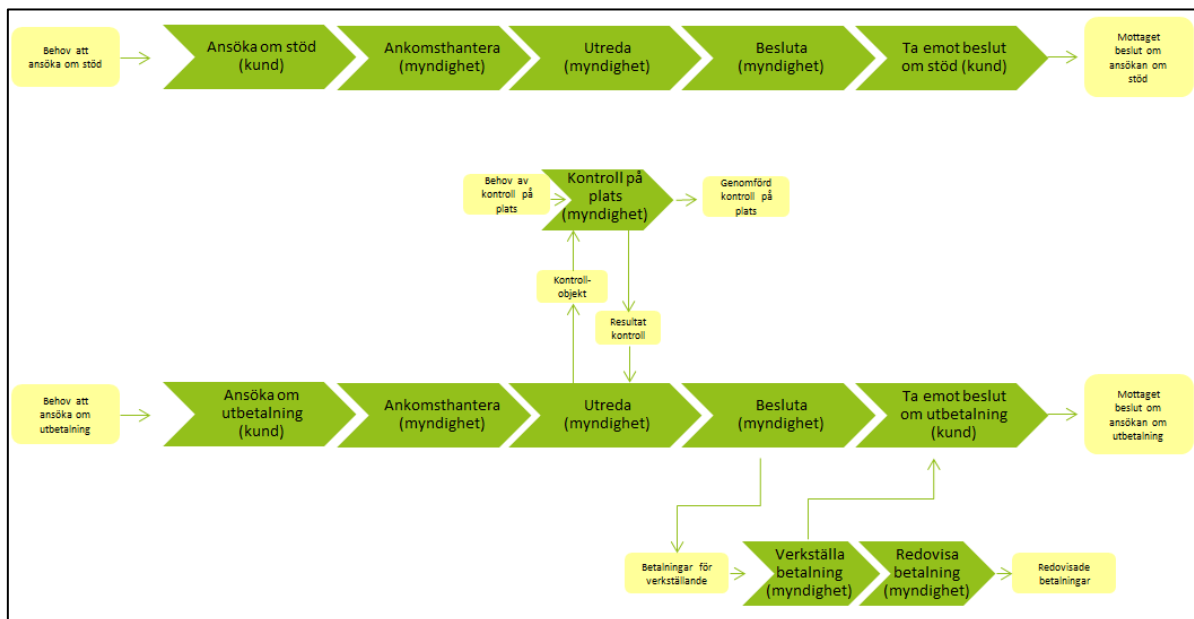


Dessa system möjliggör sammantaget att det finns tillförlitliga system för registrering, lagring, handläggning och uppföljning av programmet av såväl enskilda insatser som på programnivå.

4. Handläggningsprocessen

Jordbruksverket har sett över samtliga processer från ansökan om stöd till utbetalning inför programperioden 2014-2020. Utgångspunkten är att processerna för havs- och fiskeriprogrammet ska följa processen för stöd inom landsbygdsprogrammet. Detta hanteras inom IT-stödet ”Handläggningssystem (FLIT)” under punkten 3 ovan.

Ärendehantering för ett stöd följer nedanstående processer:



Processbild: Hantera ansökan om stöd och ansökan om utbetalning från havs- och fiskerifonden.

Administrativa kontroller

Administrativa kontroller av att alla regler för ansökan är uppfyllda sker för samtliga ansökningar. Det är framför allt i processteget ”utreda” i processbilden ovan som de administrativa kontrollerna sker, men kontroller finns även i processtegen ”ankomsthantera” och ”besluta”.

Rutiner och handläggarsöd för att genomföra de administrativa kontrollerna tas fram av Jordbruksverket.

Kontroller på plats

För ett urval av ansökningarna genomförs kontroller på plats. Även för dessa kontroller tas rutiner och handläggarsöd fram.

Internkontroll

För att övervaka att hanteringen på de behöriga myndigheterna sker i enlighet med de rutiner Jordbruksverket beslutat om genomförs internkontroll.

Denna process säkerställer att det finns tillräckliga förvaltningskontroller.