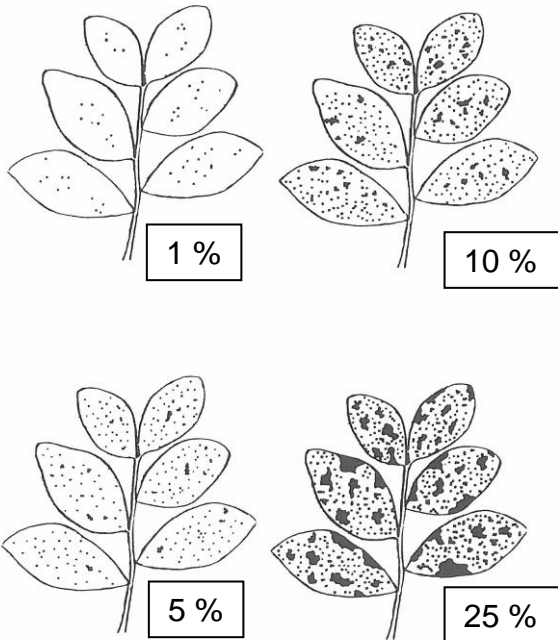




## Anvisningar för åkerböna

Graderingarna görs inom den obesprutade rutan på fem slumpvis utvalda platser. Gradera 5 plantor per plats, dvs. 25 plantor totalt.

**Chokladfläcksjuka:** Graderas i % angripna plantor och % angripen bladyta (se graderingsskala för bedömning av chokladfläcksjuka). Vid gradering av angripen bladyta ange % angripen bladyta i medeltal för alla bladnivåer (se skala nedan).



**Bladmögel:** Graderas i % angripna plantor. Bladmögel yttrar sig som bleka bladfläckar med gråviolett ludd på bladens undersida.

**Bönfläcksjuka:** Graderas i % angripna plantor.

**Bönrost:** Graderas i % angripna plantor.

**Bönsmyg:** Räkna de skalbaggar som finns på plantorna, ange medeltalet. Graderas mellan DC 59 och DC 77, alternativt tills sista graderingstillfället. Notera i Anteckningar om du hittar ägg på baljorna.

**Ärtvivel:** Anges i % blad med gnagskador. Gradera t.o.m. DC 30. Notera i anteckningskolumnen när gnagen omfattar även de inre delarna av bladen.

**Bladlöss:** Då bönbladlöss koloniserar enstaka plantor graderas löss i % plantor med angrepp. Ange i anteckningar art (bönbladlus eller ärtbladlus) och ungefärligt antal.

I kolumnen **"anteckningar"** noteras övriga skadegörare. Skriv då skadegöraren följt av graderingsresultatet.