



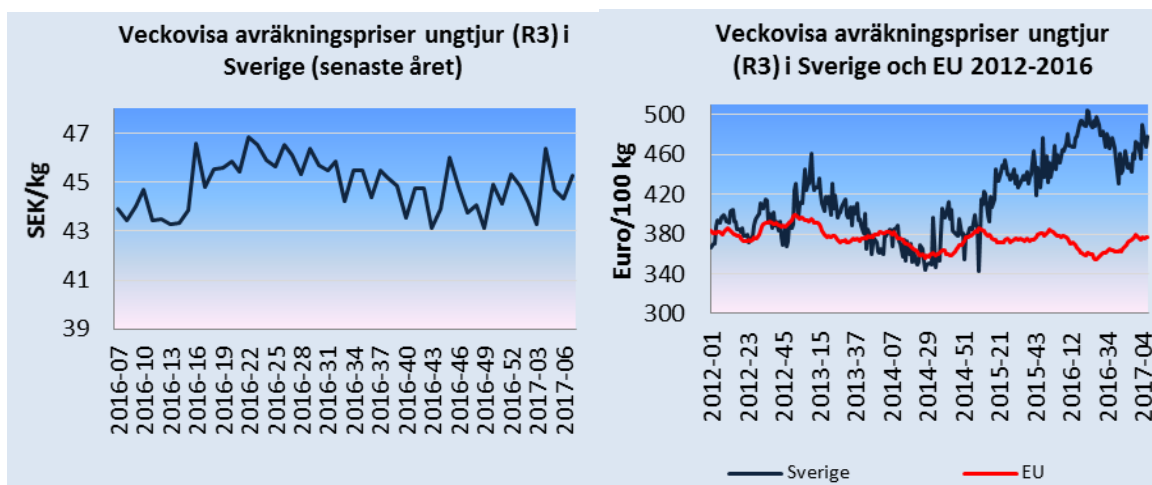
Priser på jordbruksprodukter – februari 2017

- Avräkningspriserna på nötkött ligger fortsatt på en hög nivå i Sverige. Priset för ungtjur klass R3 i Sverige var 27 procent högre än EU-genomsnittet vecka 7. EU:s export är ungefär dubbelt så stor som importen.
- De genomsnittliga avräkningspriserna på mjölk fortsätter att stiga både i Sverige och inom EU. Det genomsnittliga priset på smör har varit stabilt den senaste månaden medan priset på skummjörkspulver har gått ner något.
- Den svenska grisproduktionen minskade med cirka 1 procent under 2016.
- Mindre prisförändringar har skett för spannmål under månaden. IGC höjde sin produktionsprognos för 2016/17 till rekordhöga 2 102 miljoner ton.
- Trots låga lager av potatis i EU och svårt att få fram det utsäde till odlingen som efterfrågas sjunker terminspriserna i Rotterdam.

Nötköttspriser klass R3 i Sverige och i EU

Det svenska avräkningspriset på ungtjur klass R3 ligger kvar på en hög nivå. Vecka 7 var det genomsnittliga priset i Sverige 45,29 kr/kg vilket är 3 procent högre än samma vecka förra året. De höga nötköttpriserna beror på god inhemsk efterfrågan på svenskt nötkött.

EU:s genomsnittspris för ungtjur klass R3 var 377,2 euro/100 kg vecka 7 vilket var i nivå med motsvarande vecka 2016. Det svenska priset omräknat till euro var 478,5 euro/100 kg vecka 7, vilket var 27 procent högre än EU:s genomsnittliga pris. EU:s export av nötkött och levande nötkreatur ökade med 18 procent under 2016 medan importen ökade med 3 procent. Exporten är ungefär dubbelt så stor som importen, i ton räknat.



Källa: EU-kommissionen och Jordbruksverket

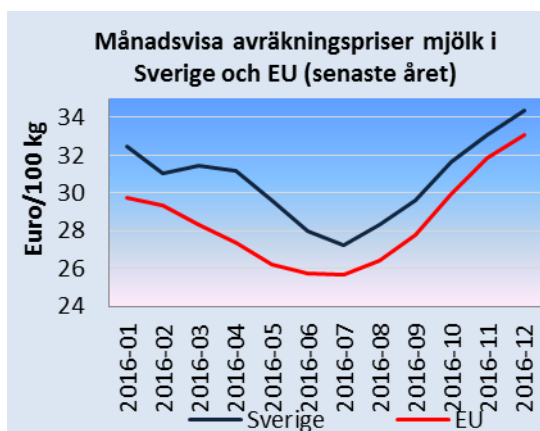
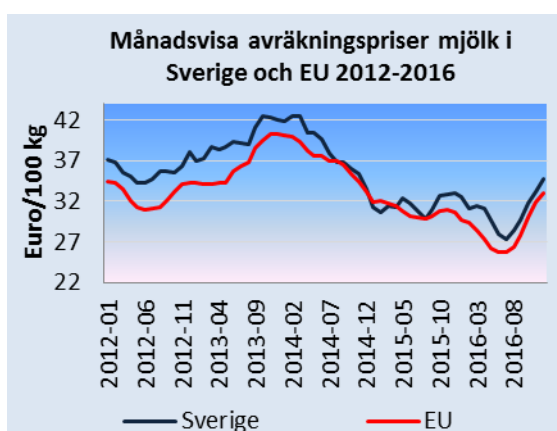
Mjölkspriser i Sverige och i EU

Det genomsnittliga svenska avräkningspriset på mjölk (faktisk fett- och proteinhalt) var 3,38 kronor/kilo i december 2016. Priset i december var 18 procent högre än i december 2015. Det genomsnittliga avräkningspriset har varit stigande sedan augusti.

Det svenska avräkningspriset omräknat till euro var 34,8 euro/100 kg i december 2016, vilket var 5 procent högre än EU:s genomsnitt. EU:s genomsnittliga avräkningspris på mjölk hamnade på 33,0 euro/100 kg i december 2016, vilket var 8 procent högre än i december 2015. Det genomsnittliga priset för skummjölkspulver har gått ner något medan priset för smör inom EU har varit stabilt den senaste månaden och ligger nu 21 procent respektive 54 procent över 2016 års nivå.

Interventionslagren av skummjölkspulver uppgick i slutet av december till 351 000 ton, medan 66 000 ton finns i privat lagring. Totalt ger detta drygt 417 000 ton skummjölkspulver i lager. Därtill finns cirka 24 700 ton smör i privat lagring. I december öppnade utförsäljning av 22 000 ton skummjölkspulver från interventionslager via anbudssystem. Det motsvarar cirka 6 procent av det totala lagret. Vid den första anbudsomgången såldes 40 ton. Vid de följande anbudsomgångarna avvisades samtliga anbud med hänvisning till att anbudspriserna var för låga.

Under 2016 sjönk exporten av skummjölkspulver från EU med 17 procent och exporten av helmjölkspulver med 5 procent. Exporten av ost från EU ökade med 11 procent och exporten av smör med 19 procent.



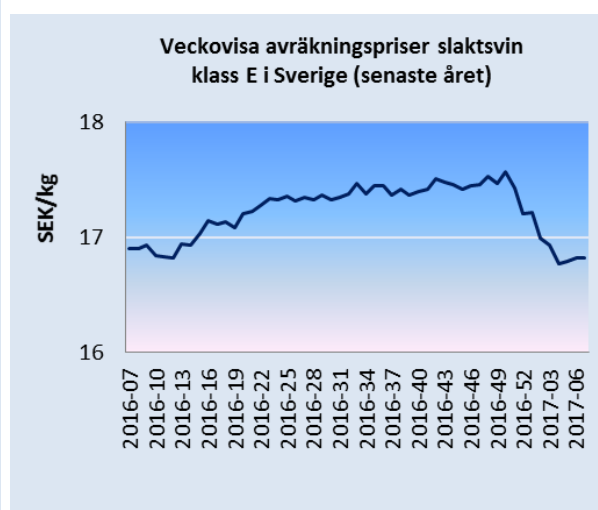
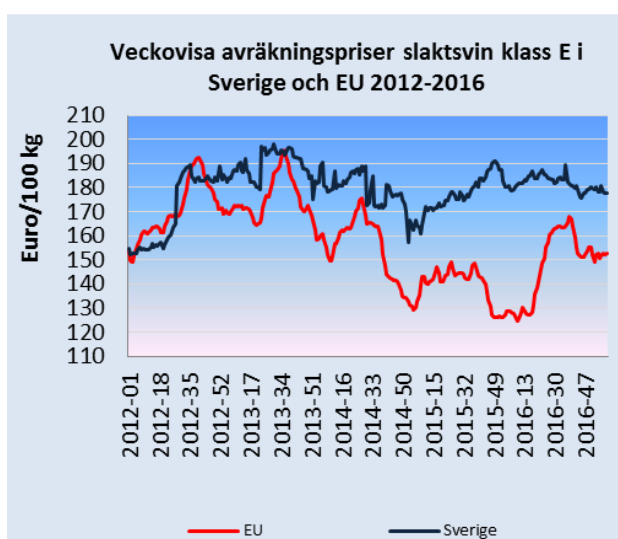
Källa: EU-kommissionen och Jordbruksverket

Priser slaktgris klass E i Sverige och i EU

Avräkningspriset för klass E i Sverige vecka 7 var 16,82 kr/kg vilket är i nivå med motsvarande vecka 2016. Det genomsnittliga priset i Sverige låg över 17 kr/kg från början av april till december 2016.

Efterfrågan på svenskt griskött är fortsatt god. Den svenska produktionen minskade med cirka 1 procent under 2016 jämfört med 2015.

Det genomsnittliga avräkningspriset för slaktkroppar av gris klass E inom EU nådde en topp i slutet av september, därefter har priserna fallit tillbaka. Vecka 7 var det genomsnittliga avräkningspriset 152,6 euro/100 kg. Detta är 19 procent högre än motsvarande vecka 2016. Det svenska priset var 177,7 euro/100 kg vecka 7. För närvarande ligger det svenska priset 16 procent högre än EU:s genomsnittliga avräkningspris.

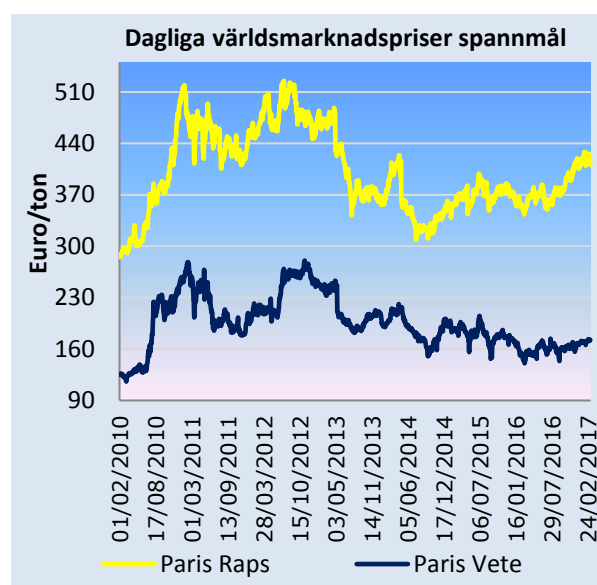
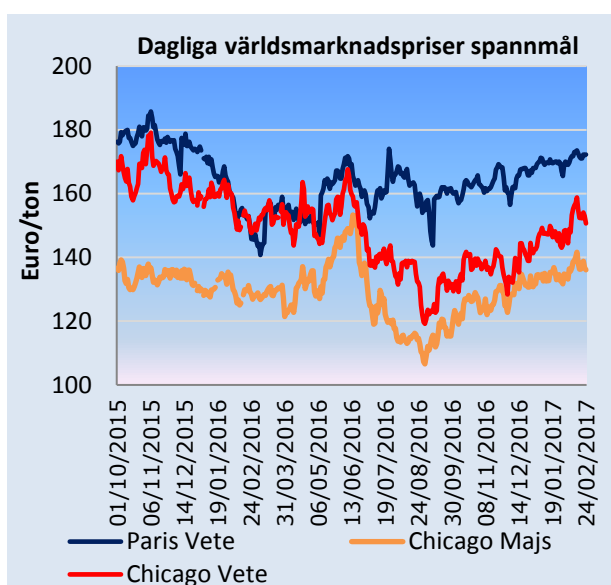


Källa: EU-kommissionen och Jordbruksverket



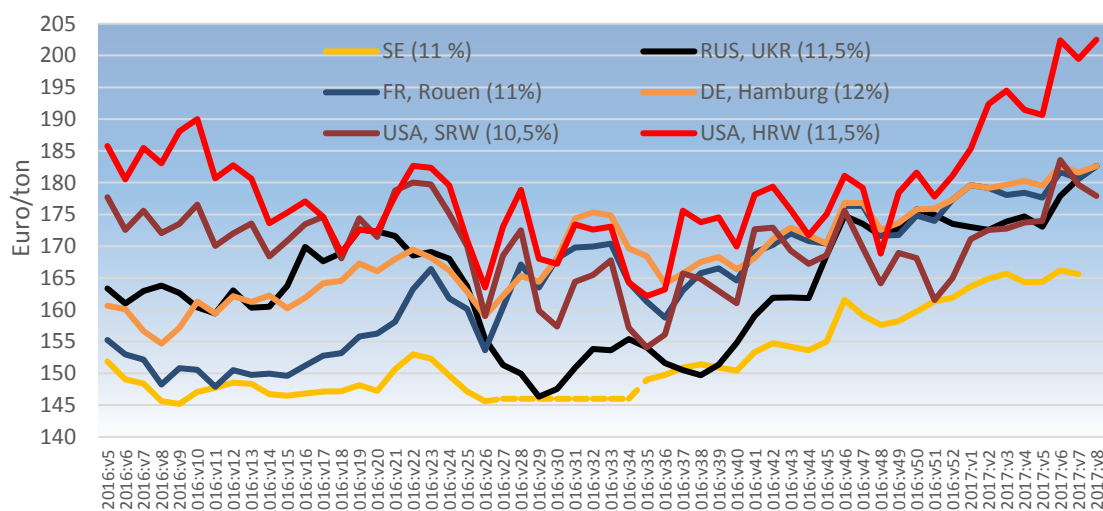
Världsmarknadspriser spannmål

Världsmarknadspriserna var i genomsnitt något högre för både vete och majs jämfört med föregående månad, däremot var rapspriset i stort sett oförändrat men fortfarande högt. En viss prissänkning har dock skett under den senaste delen av februari. USDA:s senaste prognos avseende skörd mm tolkades initialt som prisdrivande för vete eftersom den amerikanska exporten justerades upp medan vetelagren justerades ned. Efterhand har dock vetepriset (SRW) på den amerikanska marknaden justerats ned bland annat beroende på en förhållandevis stark dollar som gör det svårare att konkurrera på exportmarknaden. Majspriset påverkas bland annat av den höga skörden i Sydamerika av både sojabönor och majs. I EU har vetepriset varit förhållandevis stabilt under månaden.



Källa: International Grains Council

De genomsnittliga exportpriserna steg med omkring 1-4 procent under månaden på grund av god efterfrågan från bland annat Nordafrika, Saudiarabien och Jordanien. Prishöjningarna var störst i USA (vete med hög kvalitet) och i svartahavsområdet. Exporten till Egypten domineras fortfarande av Ryssland men för de senaste försäljningarna har priserna stigit till 199 dollar/ton fob. Den lägre fraktkostnaden gör dock alltjämt att ryskt vete är konkurrenskraftigt jämfört med andra exportörer. Hittills genomförd export av vete från EU (17,4 miljoner ton) är ca 9 procent lägre än föregående år medan USA:s veteexport ökat kraftigt (ca 28 procent) till 18,4 miljoner ton.



Källa: Jordbruksverket, International Grains Council

Medan IGC fortsätter att justera upp sina prognoser för innevarande års totala skörd (2016/17) sänkte USDA sin februariprognos något. Även om prognosen höjdes för majs på grund av rekordskörd i Mexiko så var de sammantagna sänkningarna av produktionen för vete i Indien, Kazakstan och i Ukraina större. Detta tillsammans med högre konsumtion för både vete och majs (ökningar b.la. i USA, Kina, Mellanöstern) gör att USDA:s senaste prognos för världslagren minskar, nivån är dock historiskt sett mycket hög. Höjningen av IGC:s prognos beror till stor del på mycket bra skörd av både vete och korn i Australien samt hög majsskörd i bl.a. Brasilien, Indien och Mexiko. De totala världslagren sänktes marginellt på grund ökad konsumtion. Med antagande om genomsnittliga hektaravkastningar världen över och uppskattningar om något lägre areal förväntar sig IGC att veteskörden 2017/18 kommer att sjunka till 735 miljoner ton, vilket i så fall skulle vara lägre än den beräknade konsumtionen på 740 miljoner ton. Världslagren beräknas sjunka till 230 miljoner ton, vilket är marginellt lägre än innevarande års rekordlager.

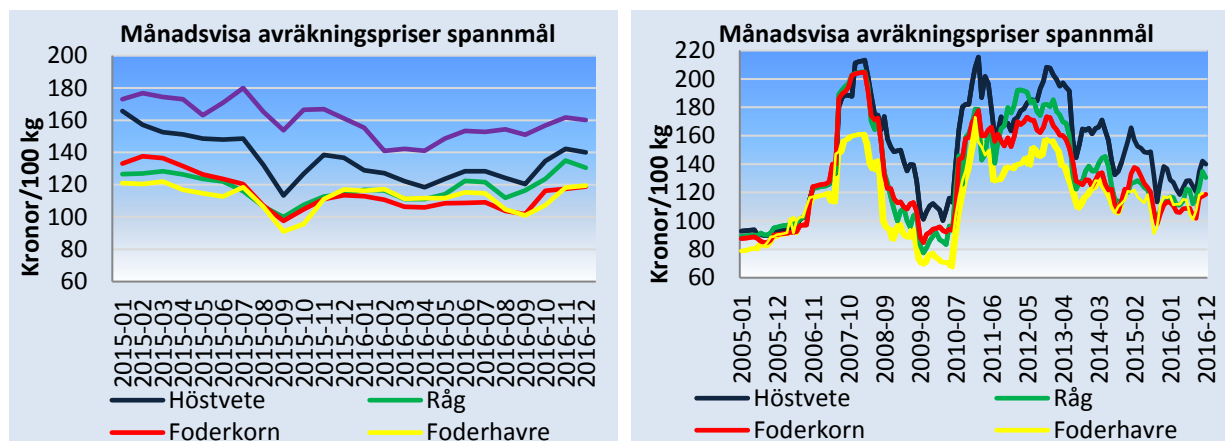
Milj ton	IGC 15/16 feb	IGC 16/17 feb	USDA 15/16 feb	USDA 16/17 feb
Produktion				
Vete	737	752	736	748
Majs	973	1 049	961	1 040
Övrigt	296	301	287	289
Totalt	2 006	2 102	1 984	2 077
Utg lager				
Vete	221	236	241	249
Majs	209	224	210	218
Övrigt	45	48	36	32
Totalt	475	508	487	499

Källa: International Grains Council, Jordbruksverket



Svenska producentpriser

Producentpriserna för höstvetete och råg i december 2016 (senast tillgängliga uppgifter) sjönk med 2-3 procent jämfört med månaden innan medan priserna för foderkorn och foderhavre steg med 1 procent. Under samma period sjönk vetenoteringen på Parisbörsen med ca 1 procent. Priset för höstvetete uppgick till 140 kr/100 kg, 131 kr/100 för råg, 119 kr/100 kg för foderkorn och 120 kr/100 kg för foderhavre.



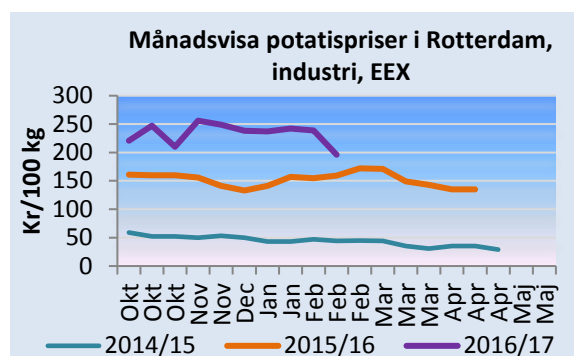
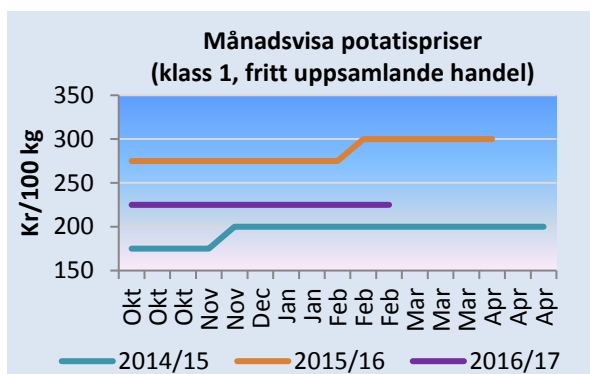
Källa: Jordbruksverket och International Grains Council

Potatispriser

I Sverige är priserna på klass 1 fortfarande stabila och enligt potatisodlarna börjar det nu bli ont om ekologisk potatis för de som inte kontrakterat sitt behov. Det har exporterats potatis till en del nya och nygamla destinationer.

Analytikerna (bland annat AHDB, Agriculture & Horticulture Development Board), beskriver fortfarande en situation med låga lagernivåer av föregående års skörd och en stor efterfrågan från den expanderande industrin i Belgien och Nederländerna. Efterfrågan ger en förväntan om ökande arealer i odlingen 2017 men en viss brist på utsäde gör det svårt att se hur stor arealökningen kan bli. Lösningen blir att nyttja mindre utsädespotatisar och att klyva potatis till utsäde.

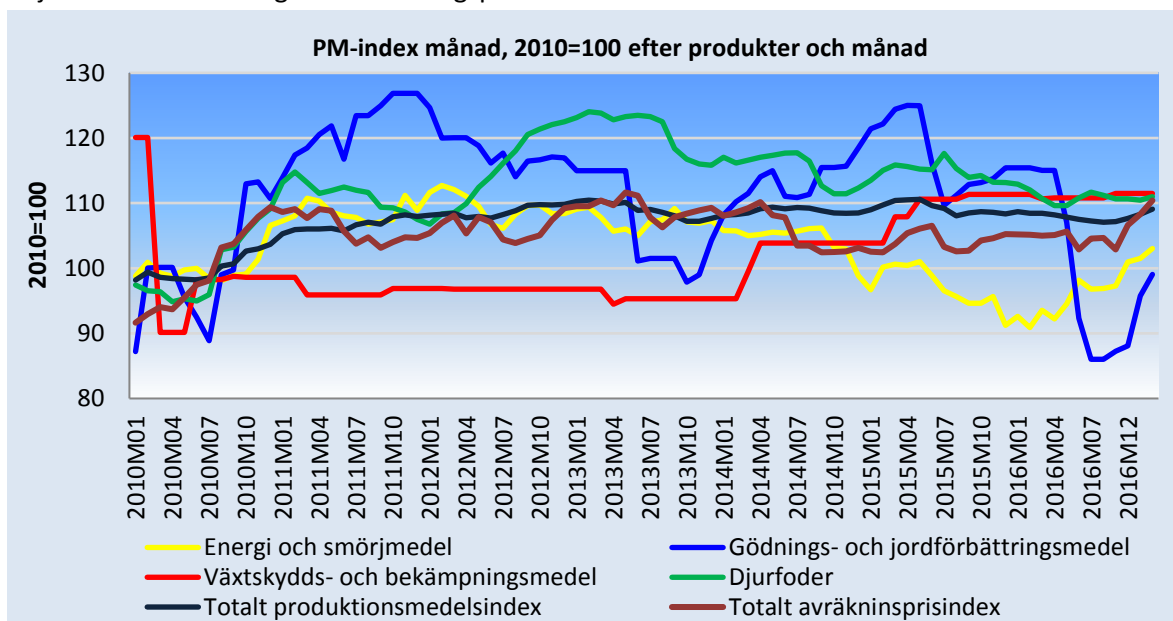
Trots att lager och odlingsutsikter borde ge stabila eller stigande priser så ser vi att index för spotpriserna stannar av och att terminerna för både april 17 och juni 17 på EEX-börsen har gått ned under februari. Nedgången i terminspriserna sammanfaller med en relativt stor omsättning på kontrakt vilket skulle kunna tyda på att marknaden tyckt att priserna nått sitt tak under nuvarande förutsättningar. Brasiliens färskare beslut om att införa antidopningstullar på fryst potatis (bland annat pommes frites) från Tyskland, Belgien, Frankrike och Nederländerna har sannolikt också inverkat på marknaden.



Källa: Potatisodlarna och EEX (European Energy Exchange)

Insatsvaror i Sverige

Alla delindex förutom det för växtskyddsmedel (oförändrat) steg under december som också är den senaste månaden med tillgängliga uppgifter. Även totalindex för insatsmedel och indexet som innehåller alla avräkningspriser inom jordbrukssektorn steg. Mest steg delindexet för gödningsmedel och därefter följde indexet för energi och avräkningsprisindex.



Källa: Jordbruksverket

Kontaktpersoner

Åsa Lannhard-Öberg (nöt, gris), Eva Jirskog (mjölk), Marie Törnquist (potatis) och Patrik Eklöf (spannmål och insatsvaror)