

Djurskyddsmyndighetens föreskrifter och allmänna råd om hanteringen av vissa djurarter vid slakt eller annan avlivning;

DFS 2004:12
Saknr L 22
Utkom från trycket
den 10 december
2004.

beslutade den 9 november 2004.

Djurskyddsmyndigheten föreskriver¹, med stöd av 4, 15 och 30-32 §§ djurskyddsförordningen (1988:539), följande samt beslutar följande allmänna råd.

Innehållsförteckning

Föreskrifter och allmänna råd

1 kap.	Allmänna bestämmelser.....	s. 2
2 kap.	Hantering av djur.....	s. 3
3 kap.	Utrymmen m.m. på slakteri.....	s. 4
4 kap.	Skötsel av djur på slakteri.....	s. 5
5 kap.	Bedövning.....	s. 6
6 kap.	Avlivning.....	s. 11
7 kap.	Utbildning.....	s. 13
8 kap.	Övriga bestämmelser.....	s. 13
	Ikraftträdande- och övergångsbestämmelser.....	s. 13

Bilagor till föreskrifterna

Bil. 1	Utrymmen.....	s. 15
Bil. 2	Placering av vapen respektive elektroder.....	s. 16

¹ Jfr rådets direktiv 93/119/EG av den 22 december 1993 om skydd av djur vid tidpunkten för slakt eller avlivning (EGT L 340, 31.12.1993, s. 21, Celex 31993L0119), ändrat genom rådets förordning (EG) nr 806/2003 av den 14 april 2003 (EGT L 122, 16.5.2003, s. 1, Celex 32003R0806). Anmälan till kommissionen har gjorts enligt Europaparlamentets och rådets direktiv 98/34/EG av den 22 juni 1998 om ett informationsförfarande beträffande tekniska standarder och föreskrifter och beträffande föreskrifter för informationssamhällets tjänster (EGT L 204, 21.7.1998, s. 37, Celex 398L0034), ändrat genom Europaparlamentets och rådets direktiv 98/48/EG (EGT L 217, 5.8.1998, s. 18, Celex 398L0048).

1 kap. Allmänna bestämmelser

1 § Dessa föreskrifter ska tillämpas vid drivning, uppstallning, fixering och bedövning av nötkreatur, får, get, ren, hjort och andra idisslare, hästdjur, gris, kanin samt fjäderfä inklusive strutsfåglar i samband med slakt eller annan avlivning samt vid slakt eller annan avlivning av nämnda djurarter.

Bestämmelserna i Djurskyddsmyndighetens föreskrifter och allmänna råd (DFS 2004:17) om djurhållning inom lantbruket m.m. ska inte tillämpas vid sådan hantering av djur som omfattas av dessa föreskrifter om det inte särskilt anges.

2 § Bestämmelserna i dessa föreskrifter gäller inte

1. djur som används för ändamål som avses i 19 § djurskyddslagen (1988:534) om drivning, uppstallning, fixering, bedövning eller slakt eller annan avlivning är en del av försöket, och

2. hägnat vilt som avlivas i enlighet med bestämmelserna i jaktlagen (1987:259), jaktförordningen (1987:905) eller med stöd av denna meddelade föreskrifter.

3 § Grundläggande bestämmelser om slakt och avlivning finns i djurskyddslagen (1988:534), särskilt dess 13 – 15 §§, och djurskyddsförordningen (1988:539), särskilt dess 30 – 32 a §§.

Bestämmelser om ilastning, transport samt urlastning av slaktdjur finns i Djurskyddsmyndighetens föreskrifter och allmänna råd (DFS 2004:10) om transport av levande djur.

Bestämmelser om avlivning av hundar, katter och vissa pälsdjur finns i Djurskyddsmyndighetens föreskrifter och allmänna råd (DFS 2004:7) om avlivning av hundar, katter och vissa pälsdjur.

Bestämmelser om slakt eller annan avlivning av djur vid förebyggande och bekämpning av epizootiska sjukdomar finns i 4 kap. Statens jordbruksverks föreskrifter (SJVFS 2002:98) om förebyggande och bekämpning av epizootiska sjukdomar.

4 § I dessa föreskrifter avses med

avlivning: varje metod som leder till att ett djur dör,

avvanda djur: djur vars foderstat inte längre huvudsakligen består av mjölk eller mjölkersättningsmedel,

bedövning: varje metod som vid användning på ett djur försätter detta i ett tillstånd av medvetslöshet,

drivning: all förflyttning av levande djur från transportfordon till utrymmen där djuren hålls i väntan på avlivning eller från transportfordon eller utrymmen där djuren hålls till den plats där de ska bedövas eller avlivas,

fixering: varje metod som tillämpas för att begränsa djurets rörelseförmåga i syfte att underlätta bedövning,

höns: djurarten Gallus gallus,

mekanisk bedövning: bedövning med bultpistol eller kulvapen (penetrerande vapen) eller slag i huvudet med ett hårt föremål,

slakt: avlivning av djur genom avblodning,

strutsfåglar: fåglar av arterna struts, emu och nandu, samt

uppstallning: hållande av djur i stall, fällor eller utrymmen för förvaring av transportbehållare på slakteriets område innan de slaktas.

2 kap. Hantering av djur

1 § Djur får inte föras till ett stall som är avsett för slaktdjur om de inte ska slaktas. Om djuren inte slaktas omedelbart efter ankomsten ska de stallas upp.

2 § Vid drivning ska djuren hanteras lugnt. Djuren ska ha tillräckligt utrymme för att kunna förflytta sig och deras flockinstinkt ska utnyttjas. Djuren ska tydligt kunna uppfatta drivvägen framför sig och får inte utsättas för vägval.

3 § Nötkreatur som är vana vid att vara uppbundna och hästar ska ledas individuellt.

Om hjälpmedel måste användas för att driva gris får dessa endast användas för att styra djuren.

Allmänna råd till 2 kap. 3 §

En s.k. drivskiva eller sorteringspaddel bör användas.

4 § Elektrisk pådrivare får användas i undantagsfall, men då endast i fråga om gris och vuxna nötkreatur. Den elektriska pådrivaren får endast användas mot djurets bakdelsmuskulatur.

Endast enstaka impulser av högst en sekunds varaktighet får ges. Stiften på pådrivaren ska vara avrundade.

5 § Djuren får inte utsättas för slag eller sparkar. De får inte lyftas i hud, päls, ull, fjädrar, huvud, horn, ben, vingar, öron eller svans. De får inte heller hanteras på annat sätt som kan orsaka smärta eller lidande.

Fjäderfä, med undantag av strutsfåglar, får dock hängas upp i fötterna omedelbart före bedövningen på det sätt som anges i 5 kap. 3 §.

6 § Vid urlastning av fjäderfä ur behållare får djuren inte stjälpas ut över varandra.

7 § Djur som har skadats under transporten eller vid ankomsten till slakteriet, djur som uppvisar sjukdomstecken samt svaga eller icke avvanda djur ska avlivas omedelbart efter ankomsten till slakteriet.

Djur som är oförmögna att gå eller förflytta sig av egen kraft ska avlivas där de befinner sig.

En veterinär kan medge undantag från kravet på omedelbar avlivning i högst två timmar under förutsättning att djuret stallas upp i ett särskilt utrymme och att uppställningen inte medför lidande för djuret.

Allmänna råd till 2 kap. 1-7 §§

Etablerade djurgrupper bör hållas samman och inte blandas under drivning, uppstallning eller vid bedövning.

3 kap. Utrymmen m.m. på slakteri

1 § Utrymmen och utrustning på slakterier ska vara lätta att rengöra och desinfektera.

Golven ska vara halkfria och väl dränerade.

2 § Slakterier ska ha lämplig utrustning för avlastning av djur. Denna ska vara försedd med halksäkert underlag och, om det behövs, sidoskydd. Broar, ramper och spångar ska vara utrustade med sidoväggar, staket eller annat skydd som gör att djuren inte riskerar att falla av eller skadas.

3 § Drivgångar ska vara horisontella eller luta svagt uppåt och vara konstruerade så att djurens flockinstinkt utnyttjas vid drivning. Lutningen får inte överstiga 17 procent.

Allmänna råd till 3 kap. 3 §

Drivgångar bör vara utformade på sådant sätt att uppenbara blindgångar, d.v.s. gångar där slutet syns tydligt, undviks.

Golvbrunnar eller liknande bör inte finnas i drivgångar.

4 § Vid drivning med mekanisk drivanordning ska denna ha en sådan utformning att djuren inte riskerar att skadas.

Drivanordningen ska väl ansluta till drivgångens väggar och golv samt vara utformad så att den stannar om ett djur inte flyttar sig.

Den mekaniska drivanordningens manöverdel ska placeras så att de djur som drivs kan övervakas. Övervakning ska ske under maskinell drivning.

5 § Ett slakteri ska vara försett med stallutrymmen i erforderlig utsträckning. Slakterier där ren eller hjort slaktas får i stället ha fällor i erforderlig utsträckning. Fällorna ska ha lämpligt skydd mot ogynnsamma väderleksförhållanden.

Stallutrymmen och fällor ska vara utformade på ett sådant sätt att djurens hälsotillstånd lätt kan kontrolleras.

Det ska finnas ett särskilt utrymme för uppställning av djur som har skadats under transporten eller vid ankomsten till slakteriet, djur som uppvisar sjukdomstecken samt svaga eller icke avvanda djur som inte avlivas omedelbart.

6 § Vid uppställning av häst, nötkreatur, gris, får, get, och andra fjäderfä än strutsfåglar på slakteri gäller måttbestämmelserna i Djurskyddsmyndighetens föreskrifter och allmänna råd (DFS 2004:17) om djurhållning inom lantbruket m.m.

Beträffande nötkreatur, gris, får, och get som hålls i lösdrift samt nötkreatur i endjursboxar gäller, istället för vad som föreskrivs i första stycket, de måttbestämmelser som anges i bilaga 1.

Allmänna råd till 3 kap. 6 §

I stallutrymmen som är avsedda för uppbundna nötkreatur bör det finnas båsavskiljare mellan minst vartannat djur.

Djuren bör stallas upp i ett sådant system som de är vana vid.

7 § I stall ska djuren ha ett klimat som är anpassat till deras behov av termisk komfort.

8 § Stallutrymmen ska vara försedda med artificiellt ljus som inte förorsakar djuren obehag och som medger att tillsyn över dem kan ske utan svårigheter.

Om djur hålls i stall under den mörka tiden på dygnet ska minst dämpad belysning vara tänd.

9 § Djuren får inte utsättas för hög ljudnivå i stallutrymmen.

Grindar eller liknande inredningsföremål ska vara försedda med ljud-dämpningsanordningar eller vara utförda i material som ger samma funktion.

I stall får djur endast tillfälligtvis utsättas för mekaniskt buller överstigande 65 dBA.

10 § Varje slakteri ska ha en plan för hur djurskyddet ska upprätthållas, särskilt i händelse av tekniska fel eller andra omständigheter som stoppar eller fördröjer slaktarbetet eller på annat sätt påverkar djurskyddet negativt. Planen ska finnas lätt tillgänglig på slakteriet så att personalen kan ta del av den.

Allmänna råd till 3 kap. 10 §

Planen bör utformas i samverkan med besiktningveterinären på slakteriet. Av planen bör bland annat framgå dels att det finns möjlighet att ställa upp det antal djur som ska levereras under dagen vilkas transport inte kan stoppas eller omdirigeras till ett annat stall, dels vilka åtgärder som planeras att vidtas om djur inte omedelbart kan lastas av transportfordonet vid extrem väderlek.

11 § Utrustning som används vid bedövning eller avlivning av djur ska vara utformad samt underhållas och användas på ett sådant sätt att bedövningen eller avlivningen sker snabbt och effektivt i enlighet med bestämmelserna i dessa föreskrifter.

På bedövnings- och avlivningsplatsen ska lämplig reservutrustning för bedövning och avlivning finnas lätt tillgänglig att användas i nödsituationer. Reservutrustningen ska underhållas regelbundet och besiktigas minst dagligen.

Allmänna råd till 3 kap. 11 §

Reservutrustningen för bedövning bör, när så är lämpligt, vara av samma typ som ordinarie bedövningsutrustning för att underlätta handhavandet.

4 kap. Skötsel av djur på slakteri

1 § Djur av olika art, kön, ålderskategori, djur som kommer från olika besättningar samt djur som kan förväntas vara aggressiva mot varandra ska hållas åtskilda. Slaktgrisar av olika kön får dock hållas tillsammans.

Om djur hålls lösgående ska hornbärande och hornlösa djur hållas åtskilda. Detta gäller inte renar.

2 § Strutsfåglar får inte bindas. Fixering på annat sätt får endast vara tillfällig i samband med hantering. Strutsfåglar får inte fängslas i benen, fjädrarna eller enbart en vinge.

3 § Tillsyn över djuren ska ske minst varje morgon och kväll.

4 § Fjäderfä som har transporterats i behållare ska slaktas så snart som möjligt efter ankomsten till slakteriet. Om detta inte sker ska de vattnas och utfodras i enlighet med vad som anges i 5 och 6 §§.

Efter ankomsten till slakteriet ska djuren ha ett klimat som är anpassat till deras behov av termisk komfort.

5 § Djuren ska under uppställning ha fri tillgång till dricksvatten.

6 § Om den sammanlagda tiden för transport till och uppställning på slakteriet överstiger tolv timmar ska djuren utfodras med för djurarten lämpligt foder i tillräcklig mängd.

Fjäderfä, inklusive strutsfåglar, ska slaktas samma dag som de kommer in till slakteriet. Övriga djur får stallas upp på slakteri högst en natt.

Djur som stallas upp över natten ska slaktas utan dröjsmål påföljande dag.

Allmänna råd till 4 kap. 6 §

Mjölkande kor bör ges förtur till slakt.

Djur bör inte hållas på slakteri över natten. Om detta inte går att undvika bör de djur som hålls över natten vara de under dagen sist inkomna djuren till slakteriet.

7 § Endast lågmjölkande kor får stallas upp över natten utan att mjölkas. Övriga kor ska mjölkas var tolfte timme räknat från senaste mjölkningstillfället.

8 § Utöver vad som anges i 16 § djurskyddsförordningen (1988:539) ska golvet förses med lämpligt strömedel i erforderlig mängd för djur som stallas upp över natten.

5 kap. Bedövning

Fixering

1 § Följande metoder är tillåtna för att minska ett djurs rörelsefrihet vid bedövning.

1. Användning av bedövningsbox,
2. fasthållning av djurets huvud med en grimma eller liknande vid mekanisk bedövning,
3. manuell fasthållning av mindre djur,
4. fotbyglar för fjäderfä med en vikt av högst 20 kg, samt
5. slakttratt för andra fjäderfä än strutsfåglar.

Allmänna råd till 5 kap. 1 §

På strutsfåglar bör en blindkåpa träs över djurets huvud.

2 § Vid mekanisk bedövning ska djurets rörelsefrihet begränsas så att vapnet kan anbringas rätt. Detta gäller inte vid mekanisk bedövning av djur som har kommit lösa och inte kan fångas in.

3 § Fjäderfä, med undantag av strutsfåglar, som bedövas genom ett ström-förande vattenbad får så skonsamt som möjligt hängas upp i fötterna omedelbart före bedövningen. Fotbyglarna ska vara anpassade till djurets storlek.

Tillåtna bedövningsmetoder

4 § Följande bedövningsmetoder är tillåtna att använda till respektive djurart.

	Bultpistol	Kulvapen	Elektricitet	Koldioxid	Slag i huvudet
Hästdjur	X	X			
Nötkreatur	X	X			
Gris	X	X	X	X	
Får	X	X	X		
Get	X	X	X		
Kanin	X	X	X		X
Strutsfåglar	X	X	X		
Höns	X	X	X	X	X
Övriga fjäderfän	X	X	X		X
Ren och hjort	X	X			
Övriga idisslare	X	X			

Mekanisk bedövning

5 § Ett djur ska bedövas omedelbart efter det att det har placerats i bedövningsbåset.

6 § Skjutvapnets typ, laddning och ammunition ska anpassas till djurarten och djurets storlek.

Ett skjutvapens skötsel ska innefatta rengöring, smörjning och kontroll av eventuella packningar varje dag det används. Motsvarande skötsel ska ske inför användning efter längre uppehåll.

Den som använder bultpistol ska efter varje skott säkerställa att bulten återgår till utgångsläget.

7 § Bedövning genom ett slag i huvudet med ett hårt föremål får användas till kanin och andra fjäderfä än strutsfåglar under förutsättning att djuret slaktas av sin ägare för dennes personliga bruk eller att djuret är avsett för utfodring av rovlevande djur.

Sjuka eller skadade fjäderfä med undantag för strutsfåglar får bedövas genom ett slag i huvudet med ett hårt föremål eller genom att huvudet slås mot ett hårt fast föremål.

Andra stycket gäller även för andra fjäderfä än strutsfåglar vid avlivning för provtagningsändamål.

Slaget ska utföras på ett sådant sätt att djuret omedelbart förlorar medvetandet.

8 § Om bultpistol eller kulvapen används för att bedöva djur ska djuret skjutas så att hjärnan träffas och skadas på ett sådant sätt att djuret omedelbart förlorar medvetandet.

9 § På nötkreatur, med undantag av tjur och kalv, ska vapnet placeras i rät vinkel mot skallbenet i den punkt där tänkta linjer från respektive sidas öra till motstående sidas öga korsar varandra i enlighet med vad som framgår av skiss 1 i bilaga 2.

På tjur ska vapnet placeras i rät vinkel mot skallbenet cirka en centimeter vid sidan om ovan beskriven punkt och på kalv ska vapnet placeras i rät vinkel mot skallbenet något nedanför nämnda punkt.

10 § På grisar med en vikt överstigande 90 kg, med undantag av galt, ska vapnet placeras i rät vinkel mot skallbenet i medellinjen cirka tre centimeter ovanför tänkt linje som förbinder ögonens övre kant i enlighet med vad som framgår av skiss 2 i bilaga 2.

På grisar med en vikt understigande 90 kg ska vapnet placeras på motsvarande sätt i förhållande till djurets storlek.

På galt ska vapnet placeras i rät vinkel mot skallbenet vid sidan om den benkant som löper längs skallens medellinje, cirka fem centimeter ovanför en tänkt linje som förbinder ögonens övre kant.

11 § På får och get ska vapnet placeras i rät vinkel mot skallbenet något nedanför den punkt där tänkta linjer från respektive sidas öra till motstående sidas öga korsar varandra i enlighet med vad som framgår av skiss 3 i bilaga 2. Om hornen förhindrar att djuret skjuts i pannan får vapnet placeras strax bakom hornen i riktning mot munnen i enlighet med vad som framgår av skiss 4 i bilaga 2. Bestämmelser om tiden för påbörjande av avblodning i sådant fall finns i 6 kap. 2 § andra stycket.

12 § På häst ska vapnet placeras i rät vinkel mot skallbenet två centimeter ovanför den punkt där tänkta linjer från mitten av respektive sidas öronbas till mitten av motstående sidas öga korsar varandra i enlighet med vad som framgår av skiss 5 i bilaga 2.

13 § På ren ska vapnet placeras något ovanför en tänkt linje mellan ögonens överkant i enlighet med vad som framgår av skiss 6 i bilaga 2.

Om hornutskott förhindrar att djuret skjuts i pannan får vapnet placeras strax bakom hornen i riktning mot munnen i enlighet med vad som framgår av skiss 7 i bilaga 2.

14 § På strutsfåglar ska vapnet placeras i rät vinkel mot skallbenet på skallens högsta punkt.

15 § På kanin ska vapnet placeras mitt på den högsta punkten av huvudet och riktas mot käkvinkeln.

16 § Efter utförd mekanisk bedövning ska kontroll ske av att djuret uppvisar följande tecken.

1. Djuret ska omedelbart falla samman och får inte visa några tecken på resningsförsök,
2. normal andningsrytm ska inte kunna ses hos djuret, samt
3. djurets blick ska vara stirrande och riktad framåt.

Elektrisk bedövning

17 § Bedövningsutrustningen ska vara försedd med en teknik som garanterar att föreskriven strömstyrka uppnås, en signal som för operatören tydligt anger att strömkretsen är slutna samt en lätt avläsbar mätare som visar spänningen och strömstyrkan i den slutna kretsen. Vid individuell bedövning ska även en mätare som visar motståndet i den slutna kretsen finnas.

18 § Elektroder ska vara väl underhållna och rena.

19 § Vid elektrisk bedövning av gris, får och get ska elektroderna placeras på båda sidor om skallen på en tänkt linje mellan respektive sidas öra och öga i enlighet med vad som framgår av skiss 8 och 9 i bilaga 2 eller i nära anslutning till denna linje, så att strömmen passerar genom djurets hjärna.

Vid elektrisk bedövning av strutsfåglar och kalkon ska elektroderna placeras på båda sidor om skallen så att strömmen passerar genom djurets hjärna.

20 § Strömstyrkan mellan elektroderna ska vid användning av 50 Hz växelström, för varje djur uppgå till minst följande värden.

1. För gris, får och get 1,25 Ampere,
2. för strutsfåglar och kalkon 0,4 Ampere, samt
3. för kanin 0,3 Ampere.

Föreskriven strömstyrka ska uppnås inom en sekund efter det att strömkretsen har slutits och ska därefter upprätthållas genom djurets hjärna till dess djuret är bedövat.

21 § Elektrisk bedövning av andra fjäderfä än strutsfåglar och kalkon ska ske genom att huvudet passerar genom ett strömförande vattenbad. Elektrisk bedövning av kalkon får ske genom att huvudet passerar genom ett strömförande vattenbad.

Strömstyrkan ska, vid användning av 50 Hz växelström, för varje djur uppgå till minst följande värden.

1. För slaktkyckling och värphöns 0,12 Ampere,
2. för anka och gås 0,13 Ampere, samt
3. för kalkon 0,15 Ampere.

Föreskriven strömstyrka ska upprätthållas till dess djuret är bedövat.

22 § Vid användning av strömförande vattenbad ska vattennivån kunna regleras för att säkerställa kontakt med djurets huvud.

23 § Efter utförd elektrisk bedövning av gris, får, get eller strutsfåglar ska kontroll ske av att djuret uppvisar följande tecken.

1. Djuret ska falla samman i kramp vilken först karaktäriseras av stelhet, sedan av muskelryckningar,
2. djurets pupiller ska vara kraftigt utvidgade, samt
3. normal andningsrytm ska inte kunna ses hos djuret.

24 § Efter utförd elektrisk bedövning av andra fjäderfä än strutsfåglar ska kontroll ske av att djuret är bedövat.

Koldioxidbedövning

Gris

25 § Vid bedövning av gris ska indrivningen ske från en indrivningsbox. Boxen ska vara belägen i omedelbar anslutning till den transportkorg som fraktar grisarna ner i koldioxidschaktet.

Koldioxidschaktets övre del ska vara försedd med belysning.

Vid manuell indrivning ska den som arbetar med indrivningen befinna sig i indrivningsboxen.

26 § Transportkorgarna ska vara försedda med ett plant och halkfritt golv. I varje transportkorg ska det finnas utrymme för minst två grisar.

27 § Vid koldioxidbedövning ska koldioxidkoncentration och exponeringstid väljas så att djuret är medvetslöst till dess avblodningen avslutats och djuret är dött. Djuren ska dock utsättas för minst 90 procent koldioxid under minst 60 sekunder.

Djuren ska så snabbt som möjligt forslas från bedövningsanläggningens inlastningsnivå till den nivå där föreskriven koldioxidkoncentration är uppnådd.

28 § Utrustningen i koldioxidschaktet ska vara försedd med en teknik för grafisk registrering av koldioxidkoncentrationen samt en för operatören tydlig signal som varnar i händelse av en sänkning av koncentrationen under föreskriven nivå. Utrustningen ska kalibreras regelbundet.

Registreringen ska ske på sådan nivå i koldioxidschaktet som möjliggör en kontroll av att djuren utsätts för föreskriven koncentration under minst föreskriven tidsperiod.

Inspektion av koldioxidschaktet ska kunna ske när bedövningsanläggningen är i drift.

29 § Efter utförd koldioxidbedövning ska kontroll ske av att djuren uppvisar följande tecken.

1. Normal andningsrytm ska inte kunna ses hos djuret, och
2. djurets pupiller ska vara kraftigt utvidgade.

Höns

30 § Vid koldioxidbedövning av höns ska djuren utsättas först för 35-45 procent koldioxid under minst 60 sekunder och därefter för 75-85 procent koldioxid under minst 120 sekunder.

31 § Utrustningen i bedövningsutrymmet ska vara försedd med en teknik för grafisk registrering av koldioxidkoncentrationen och en för operatören tydlig signal som varnar i händelse av en förändring av koncentrationen i förhållande till föreskrivet intervall.

Registreringen ska ske på sådan plats i bedövningsutrymmet som möjliggör en kontroll av att djuren utsätts för föreskriven koncentration under minst föreskriven tidsperiod.

Inspektion av bedövningsutrymmet ska kunna ske när bedövningsanläggningen är i drift.

32 § Efter utförd bedövning ska kontroll ske av att djuret är bedövat.

6 kap. Avlivning

1 § Följande avlivningsmetoder är tillåtna att använda till respektive djurart.

	Avblodning efter bedövning	Slag i huvudet	Koldioxid	Homogenizer	Narkosmedel	Dislokation av halskotpelaren
Hästdjur	X				X	
Nötkreatur	X				X	
Gris	X	X 1)			X	
Får	X				X	
Get	X				X	
Kanin	X				X	
Strutsfåglar	X	X 2)			X	
Okläckta och halvkläckta kycklingar				X	X	
Dagsgamla kycklingar	X 3)	X	X	X	X	X 4)
Övriga fjäderfän	X 3)	X			X	X 4)
Ren och hjort	X				X	
Övriga idisslare	X				X	

1) Avseende ålder, se 11 §.

2) Se dock undantag i 11 §.

3) Se dock undantag i 7 §.

4) I enlighet med 8 §.

2 § Avblodning ska påbörjas vid bedövning med

1. bultpistol eller kulvåpen inom 60 sekunder efter utförd bedövning,
2. elektricitet inom 20 sekunder efter utförd bedövning, samt
3. koldioxid inom 60 sekunder efter utförd bedövning.

Om bedövning har skett i enlighet med 5 kap. 11 § andra stycket ska avblodning, istället för vad som föreskrivs i första stycket 1, påbörjas senast 15 sekunder efter det att skottet har avlossats.

Tiden för påbörjande av avblodning efter utförd bedövning med koldioxid får för gris utökas efter godkännande av Djurskyddsmyndigheten.

3 § Avblodning av ett djur ska utföras genom att båda halspulsådrenna eller det gemensamma blodkärl från vilket dessa utgår öppnas.

4 § Om fjäderfä avblodas genom automatisk halsavskärning ska det finnas någon till hands som slaktar djuren omedelbart om utrustningen inte fungerar.

5 § Efter avblodning ska för varje djur kontroll ske av att djuret är dött innan andra åtgärder får vidtas.

6 § Om samma person ansvarar för bedövning, länkning, upphängning och avblodning av djuren ska samtliga dessa moment utföras på ett djur innan de utförs på ett annat djur.

7 § Enstaka fjäderfä får utan föregående bedövning avlivas genom att huvudet hastigt avskiljs från kroppen.

8 § Enstaka sjuka eller skadade fjäderfä samt fjäderfä som avlivas för provtagningsändamål får avlivas genom dislokation av halskotpelaren med sträckning-tänjning på ett sådant sätt att halsens blodkärl brister och djuret omedelbart dör. Fjäderfä med en kroppsvikt överstigande 250 g ska först bedövas i enlighet med 5 kap.

Första stycket gäller inte fjäderfä med en kroppsvikt om 5 kg eller däröver samt strutsfåglar.

Om det i diagnostiskt syfte är nödvändigt får en veterinär besluta att fjäderfä, med undantag av strutsfåglar, oavsett kroppsvikt utan föregående bedövning får avlivas genom dislokation av halskotpelaren på ett sådant sätt att djuret omedelbart dör.

9 § Vid avlivning av levande okläckta, halvkläckta eller daggamla kycklingar i kvarn med snabbroterande slagor, s.k. homogenizer, ska utrustningens kapacitet vara tillräcklig för att snabbt avliva alla djur även då det är fråga om ett större antal djur.

10 § Vid avlivning av daggamla kycklingar med koldioxid ska djuren föras in i ett utrymme med högsta möjliga koncentration av koldioxid, som ska tillföras i ren form. Djuren ska stanna i utrymmet till dess de har avlidit.

11 § Avlivning av smågrisar som är yngre än fjorton dagar, strutsfågelkycklingar eller övriga fjäderfä genom slag mot huvudet får endast avse enstaka sjuka, skadade eller svaga djur.

Slaget ska utföras med en sådan precision att djuret omedelbart dör.

Allmänna råd till 6 kap. 11 §

*Grisen bör inte vara större än att den kan fattas med en hand.
Djurets huvud bör med ett hårt och snärtigt slag slås mot ett fast för-
ankrat, hårt föremål.*

12 § Samtliga djurarter får avlivas genom en överdos av narkosmedel. Sådan avlivning får endast utföras av en veterinär.

7 kap. Utbildning

1 § Personer som utför hantering, bedövning, slakt eller annan avlivning av djur ska ha erforderliga kunskaper om djurskydd, de bedövnings- och avlivningsmetoder som används samt om utrustningens rätta handhavande.

2 § Företag som bedriver verksamhet med avlivning av djur ska se till att personal som är sysselsatt med hantering, bedövning, slakt eller annan avlivning har genomgått utbildning som ger kunskaper motsvarande de som anges i 1 §. Genomgången utbildning ska dokumenteras.

Allmänna råd till 7 kap. 2 §

På slakteri bör besiktningsveterinären medverka vid planläggningen och genomförandet av utbildningen. Vad gäller övriga utbildningar bör en veterinär medverka vid planläggningen och genomförandet av utbildningen.

Utbildningen bör innehålla en teoretisk del och en praktisk del. Den teoretiska delen bör ta en hel arbetsdag i anspråk medan den praktiska delen bör ta i anspråk en halv dag per djurart. Därefter bör arbete utföras parallellt med en person som är van vid ifrågavarande bedövnings-, slakt- eller avlivningsmetod.

8 kap. Övriga bestämmelser

1 § Djurskyddsmyndigheten kan bestämma att annan bedövnings- eller avlivningsmetod än de som anges i dessa föreskrifter får användas vid bekämpning av smittsam sjukdom.

2 § Om det finns särskilda skäl kan Djurskyddsmyndigheten medge undantag från bestämmelserna i dessa föreskrifter.

Bestämmelser om undantag från tiden för påbörjande av avblodning av gris efter bedövning med koldioxid finns i 6 kap. 2 § tredje stycket.

Ikraftträdande- och övergångsbestämmelser

1. Denna författning träder i kraft, i fråga om 5 kap. 17 § den 15 april 2005, och i övrigt den 1 januari 2005 då Statens jordbruksverks föreskrifter (SJVFS

2000:160) om hantering av vissa djurarter vid slakt eller annan avlivning, samt Statens jordbruksverks allmänna råd (2000:3) i anslutning till Statens jordbruksverks föreskrifter (SJVFS 2000:160) om hantering av vissa djurarter vid slakt eller annan avlivning, ska upphöra att gälla. 5 kap. 17 § i de gamla föreskrifterna ska dock upphöra att gälla först den 15 april 2005.

2. Anläggning som har varit i bruk sedan den 15 mars 2001 eller tidigare får användas till utgången av 2005 utan hinder av 3 kap. 6 och 9 §§. Om sådan anläggning förprövas på grund av om- eller tillbyggnad m.m. gäller dock de nya bestämmelserna.

MATZ HAMMARSTRÖM

Gudrun Wilkens

Bilagor till föreskrifterna

Bilaga 1

Tabell 1

Utrymme för djur i lösdrift

Djurart	Vikt (kg)	Förvaring under dagtid (m²)	Förvaring över natten (m²)
Nötkreatur	< 100	0,5	1,0
	100 – 250	1,0	1,5
	250 – 400	1,5	1,9
	400 – 600	2,0	2,3
	> 600	2,5	2,7
Får och get	< 50	0,3	0,5
	> 50	0,5	1,0
Gris (slaktgrisar)	< 120	0,55	0,75
Gris (vuxna grisar)	> 120	1,0	1,5

Tabell 2

Utrymme för nötkreatur i endjursboxar

Djurets längd 1) (m)	Ungefärlig vikt (kg)	Boxens minsta längd 2) (m)	Boxens minsta bredd i mankhöjd 3) (m)
< 1,80	550 – 650	2,5	0,8
1,80 – 2,00	650 – 850	2,75	0,85
> 2,00	> 850	3,0	0,9

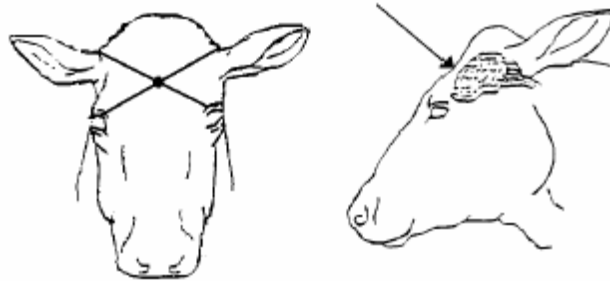
1) Avstånd från svansrot till hornbas.

2) Om boxen inte är rätvinklig ska längden ökas i den utsträckning som behövs för att djurens resnings- och lägningsbeteende inte ska påverkas negativt.

3) Boxen ska vara så bred nedtill att djuret kan ligga utan otillbörligt hinder.

Skiss 1

Placering av vapnet vid mekanisk bedövning av nötkreatur.



Skiss 2

Placering av vapnet vid mekanisk bedövning av grisar.



Skiss 3

Placering av vapnet vid mekanisk bedövning av får och get.



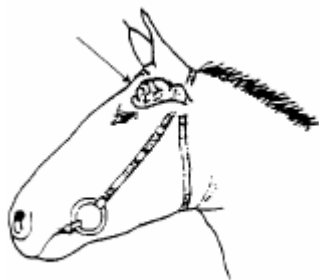
Skiss 4

Placering av vapnet vid mekanisk bedövning av får och get med horn.



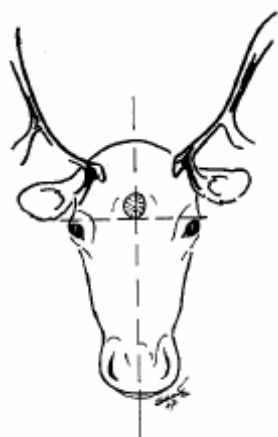
Skiss 5

Placering av vapnet vid mekanisk bedövning av häst.



Skiss 6

Placering av vapnet vid mekanisk bedövning av ren.



Skiss 7

Placering av vapnet vid mekanisk bedövning av ren med hornutskott i pannan.



Skiss 8

Placering av elektroderna vid elektrisk bedövning av grisar.



Skiss 9

Placering av elektroderna vid elektrisk bedövning av får och get.

