

**Statens jordbruksverks föreskrifter om hanteringen av
vissa djurarter vid slakt eller annan avlivning;**

SJVFS 2000:160

Saknr L 22

Utkom från trycket
den 2 februari 2001

beslutade den 20 december 2000

Statens jordbruksverk föreskriver, med stöd av 4 och 30 - 32 §§ djurskyddsförordningen (1988:539), följande¹.

1 kap. ALLMÄNNA BESTÄMMELSER

1 § Dessa föreskrifter skall tillämpas vid drivning, uppställning, fixering och bedövning av nötkreatur, får, get, ren, hjort och andra idisslare, hästdjur, svin, kanin samt fjäderfä inklusive strutsfåglar i samband med slakt eller annan avlivning samt vid slakt eller annan avlivning av nämnda djurart.

Bestämmelserna i Statens jordbruksverks föreskrifter (SJVFS 1993:129) om djurhållning inom lantbruket m.m. och Statens jordbruksverks föreskrifter (SJVFS 2000:115) om hållande av strutsfåglar skall inte tillämpas vid sådan hantering av djur som omfattas av dessa föreskrifter om det inte särskilt anges.

2 § Bestämmelserna i dessa föreskrifter gäller inte

1. djur som används för ändamål som avses i 19 § djurskyddslagen (1988:534) om drivning, uppställning, fixering, bedövning, slakt eller annan avlivning är en del av försöket, och

2. hägnat vilt som avlivas i enlighet med bestämmelserna i jaktlagen (1987:259), jaktförordningen (1987:905) eller med stöd av denna meddelade föreskrifter.

3 § Grundläggande bestämmelser om slakt och avlivning finns i djurskyddslagen (1988:534) och djurskyddsförordningen (1988:539).

¹ Jfr rådets direktiv 93/119/EG av den 22 december 1993 om skydd av djur vid tidpunkten för slakt eller avlivning (EGT L 340, 31.12.1993 s. 21, Celex 31993L0119).

Bestämmelser om ilastning, transport samt urlastning av slaktdjur finns i Statens jordbruksverks föreskrifter (SJVFS 2000:133) om transport av levande djur.

Bestämmelser om avlivning av hundar, katter och vissa pälsdjur finns i Lantbruksstyrelsen föreskrifter och allmänna råd (LSFS 1990:14) om avlivning av hundar, katter och vissa pälsdjur.

4 § I dessa föreskrifter avses med

avlivning: varje metod som leder till att ett djur dör,

avvanda djur: djur vars foderstat inte längre huvudsakligen består av mjölk eller mjölkersättningsmedel,

bedövning: varje metod som vid användning på ett djur försätter detta i ett tillstånd av medvetslöshet,

drivning: all förflyttning av levande djur från transportfordon till utrymmen där djuren hålls i väntan på avlivning eller från transportfordon eller utrymmen där djuren hålls till den plats där de skall bedövas eller avlivas,

fixering: varje metod som tillämpas för att begränsa djurets rörelseförmåga i syfte att underlätta bedövning,

höns: djurarten *Gallus gallus*,

mekanisk bedövning: bedövning med bultpistol eller kulvapen (penetrerande vapen) eller slag i huvudet med ett hårt föremål,

slakt: avlivning av djur genom avblodning,

strutsfåglar: fåglar av arterna struts, emu och nandu, samt

uppstallning: hållande av djur i stall, fällor eller utrymmen för förvaring av transportbehållare på slakteriets område innan de slaktas.

2 kap. HANTERINGEN AV DJUR

1 § Djur får inte föras till ett stall som är avsett för slaktdjur om de inte skall slaktas. Om djuren inte slaktas omedelbart efter ankomsten skall de stallas upp.

2 § Vid drivning skall djuren hanteras lugnt. Djuren skall ha tillräckligt utrymme för att kunna förflytta sig och deras flockinstinkt skall utnyttjas. Djuren skall tydligt kunna uppfatta drivvägen framför sig och får inte utsättas för vägval.

3 § Nötkreatur som är vana vid att vara uppbundna och hästar skall ledas individuellt.

Om hjälpmedel måste användas för att driva svin får dessa endast användas för att styra djuren.

4 § Djuren får inte utsättas för slag eller sparkar. De får inte lyftas i hud, päls, ull, fjädrar, huvud, horn, ben, vingar, öron eller svans. De får inte heller hanteras på annat sätt som kan orsaka smärta eller lidande.

Fjäderfä, med undantag av strutsfåglar, får dock hängas upp i fötterna omedelbart före bedövningen på det sätt som anges i 5 kap. 3 §.

5 § Vid urlastning av fjäderfä ur behållare får djuren inte stjälpas ut över varandra.

6 § Djur som har skadats under transporten eller vid ankomsten till slakteriet, djur som uppvisar sjukdomstecken samt svaga eller icke avvanda djur skall avlivas omedelbart efter ankomsten till slakteriet.

Djur som är oförmögna att gå eller förflytta sig av egen kraft skall avlivas där de befinner sig.

En veterinär kan medge undantag från kravet på omedelbar avlivning i högst två timmar under förutsättning att djuret stallas upp i ett särskilt utrymme och att uppställningen inte medför lidande för djuret.

3 kap. UTRYMMEN M.M. PÅ SLAKTERIER

1 § Utrymmen och utrustning på slakterier skall vara lätta att rengöra och desinfektera.

Golven skall vara halkfria och väl dränerade.

2 § Slakterier skall ha lämplig utrustning för avlastning av djur. Denna skall vara försedd med halksäkert underlag och, om det behövs, sidoskydd. Broar, ramper och spångar skall vara utrustade med sidoväggar, staket eller annat skydd som gör att djuren inte riskerar att falla av eller skadas.

3 § Drivgångar skall vara horisontella eller luta svagt uppåt och vara konstruerade så att djurens flockinstinkt utnyttjas vid drivning. Lutningen får inte överstiga 17 procent.

4 § Vid drivning med mekanisk drivanordning skall denna ha en sådan utformning att djuren inte riskerar att skadas.

Drivanordningen skall väl ansluta till drivgångens väggar och golv samt vara utformad så att den stannar om ett djur inte flyttar sig.

Den mekaniska drivanordningens manöverdel skall placeras så att de djur som drivs kan övervakas. Övervakning skall ske under maskinell drivning.

5 § Ett slakteri skall vara försett med stallutrymmen i erforderlig utsträckning. Slakterier där ren eller hjort slaktas får i stället ha fällor i erforderlig utsträckning. Fällorna skall ha lämpligt skydd mot ogynnsamma väderleksförhållanden.

Stallutrymmen och fällor skall vara utformade på ett sådant sätt att djurens hälsotillstånd lätt kan kontrolleras.

Det skall finnas ett särskilt utrymme för uppstallning av djur som har skadats under transporten eller vid ankomsten till slakteriet, djur som uppvisar sjukdomstecken samt svaga eller icke avvanda djur som inte avlivas omedelbart.

6 § Vid uppstallning av häst, nötkreatur, svin, får, get, och andra fjäderfä än strutsfåglar på slakteri gäller måttbestämmelserna i Statens jordbruksverks föreskrifter (SJVFS 1993:129) om djurhållning inom lantbruket m.m. I fråga om nötkreatur, svin, får, och get som hålls i lösdrift samt nötkreatur i endjursboxar gäller dock de måttbestämmelser som anges i bilaga 1 till dessa föreskrifter.

7 § I stall skall djuren ha ett klimat som är anpassat till deras behov av termisk komfort.

8 § Stallutrymmen skall vara försedda med artificiellt ljus som inte förorsakar djuren obehag och som medger att tillsyn över dem kan ske utan svårigheter.

Om djur hålls i stall under den mörka tiden på dygnet skall minst dämpad belysning vara tänd.

9 § Djuren får inte utsättas för hög ljudnivå i stallutrymmen.

Grindar eller liknande inredningsföremål skall vara försedda med ljuddämpningsanordningar eller vara utförda i material som ger samma funktion.

I stall får djur endast tillfälligtvis utsättas för mekaniskt buller överstigande 65 dBA.

10 § Varje slakteri skall ha en plan för hur djurskyddet skall upprätthållas i händelse av tekniska fel eller andra omständigheter som stoppar eller fördröjer slaktarbetet. Planen skall finnas tillgänglig på slakteriet.

11 § Utrustning som används vid bedövning eller avlivning av djur skall vara utformad samt underhållas och användas på ett sådant sätt att bedövningen eller avlivningen sker snabbt och effektivt i enlighet med bestämmelserna i dessa föreskrifter.

Lämplig reservutrustning skall finnas lätt tillgänglig att användas i nödsituationer.

4 kap. SKÖTSEL AV DJUR PÅ SLAKTERIER

1 § Djur av olika art, kön, ålderskategori, djur som kommer från olika besättningar samt djur som kan förväntas vara aggressiva mot varandra skall hållas åtskilda. Slaktsvin av olika kön får dock hållas tillsammans.

Om djur hålls lösgående skall hornbärande och hornlösa djur hållas åtskilda. Detta gäller inte renar.

2 § Strutsfåglar får inte bindas. Fixering på annat sätt får endast vara tillfällig i samband med hantering. Strutsfåglar får inte fängslas i benen, fjädrarna eller enbart en vinge.

3 § Tillsyn över djuren skall ske minst varje morgon och kväll.

4 § Fjäderfä som har transporterats i behållare och som inte slaktas inom tre timmar efter ankomsten till slakteriet skall vattnas och utfodras i enlighet med vad som anges i 5 och 6 §§.

5 § Djuren skall under uppstallning ha fri tillgång till dricksvatten.

6 § Om den sammanlagda tiden för transport till och uppstallning på slakteriet överstiger tolv timmar skall djuren utfodras med för djurarten lämpligt foder i tillräcklig mängd.

Fjäderfä, inklusive strutsfåglar, skall slaktas samma dag som de kommer in till slakteriet. Övriga djur får stallas upp på slakteri högst en natt.

Djur som stallas upp över natten skall slaktas utan dröjsmål påföljande dag.

7 § Endast lågmjolkande kor får stallas upp över natten utan att mjölkas. Övriga kor skall mjölkas var tolfte timme räknat från senaste mjölkningstillfället.

8 § Utöver vad som anges i 16 § djurskyddsförordningen (1988:539) skall golvet förses med lämpligt strömedel i erforderlig mängd för djur som stallas upp över natten.

5 kap. BEDÖVNING

Fixering

1 § Följande metoder är tillåtna för att minska ett djurs rörelsefrihet vid bedövning.

1. Användning av bedövningsbox,

2. fasthållning av djurets huvud med en grimma eller liknande vid mekanisk bedövning,
3. manuell fasthållning av mindre djur,
4. fotbyglar för fjäderfä med en vikt av högst 20 kg, samt
5. slaktratt för andra fjäderfä än strutsfåglar.

2 § Vid mekanisk bedövning skall djurets rörelsefrihet begränsas så att vapnet kan anbringas rätt. Detta gäller inte vid mekanisk bedövning av djur som har kommit lösa och inte kan fångas in.

3 § Fjäderfä, med undantag av strutsfåglar, som bedövas genom ett strömförande vattenbad får så skonsamt som möjligt hängas upp i fötterna omedelbart före bedövningen. Fotbyglarna skall vara anpassade till djurets storlek.

4 § Följande bedövningsmetoder är tillåtna att använda till respektive djurart.

Djurart	Tillåtna bedövningsmetoder				
	Bultpistol	Kulvapen	Elektricitet	Koldioxid	Slag i huvudet
Hästdjur	X	X			
Nöt-kreatur	X	X			
Svin	X	X	X	X	
Får	X	X	X		
Get	X	X			
Kanin	X	X			X
Strutsfåglar	X	X	X		
Höns	X	X	X	X	X
Övriga fjäderfä	X	X	X		X
Ren, hjort	X	X			
Övriga idisslare	X	X			

Mekanisk bedövning

5 § Ett djur skall bedövas omedelbart efter det att det har placerats i bedövningsbåset.

6 § Skjutvapnets laddning respektive ammunition skall anpassas till djurarten och djurets storlek.

Ett skjutvapens skötsel skall innefatta rengöring, smörjning och kontroll av eventuella packningar varje dag det används. Motsvarande skötsel skall ske inför användning efter längre uppehåll.

Den som använder bultpistol skall efter varje skott säkerställa att bulten återgår till utgångsläget.

7 § Bedövning genom ett slag i huvudet med ett hårt föremål får användas till kanin och andra fjäderfä än strutsfåglar under förutsättning att djuret slaktas av sin ägare för dennes personliga bruk eller att djuret är avsett för utfodring av rovlevande djur.

Slaget skall utföras på ett sådant sätt att djuret omedelbart förlorar medvetandet.

8 § Om bultpistol eller kulvapen används för att bedöva djur skall djuret skjutas så att hjärnan träffas och skadas på ett sådant sätt att djuret omedelbart förlorar medvetandet.

9 § På nötkreatur, med undantag av tjur och kalv, skall vapnet placeras i rät vinkel mot skallbenet i den punkt där tänkta linjer från respektive sidas öra till motstående sidas öga korsar varandra i enlighet med vad som framgår av skiss 1 i bilaga 2 till dessa föreskrifter.

På tjur skall vapnet placeras i rät vinkel mot skallbenet cirka en centimeter vid sidan om ovan beskriven punkt och på kalv skall vapnet placeras i rät vinkel mot skallbenet något nedanför nämnda punkt.

10 § På svin med en vikt överstigande 90 kg, med undantag av galt, skall vapnet placeras i rät vinkel mot skallbenet i medellinjen cirka tre centimeter ovanför tänkt linje som förbinder ögonens övre kant i enlighet med vad som framgår av skiss 2 i bilaga 2 till dessa föreskrifter.

På svin med en vikt understigande 90 kg skall vapnet placeras på motsvarande sätt i förhållande till djurets storlek.

På galt skall vapnet placeras i rät vinkel mot skallbenet vid sidan om den benkant som löper längs skallens medellinje, cirka fem centimeter ovanför en tänkt linje som förbinder ögonens övre kant.

11 § På får och get skall vapnet placeras i rät vinkel mot skallbenet något nedanför den punkt där tänkta linjer från respektive sidas öra till motstående sidas öga korsar varandra i enlighet med vad som framgår av skiss 3 i bilaga 2 till dessa föreskrifter.

Om hornen förhindrar att djuret skjuts i pannan får vapnet placeras strax bakom hornen i riktning mot munnen i enlighet med vad som framgår

av skiss 4 i bilaga 2 till dessa föreskrifter. Avblodningen skall då påbörjas senast 15 sekunder efter det att skottet har avlossats.

12 § På häst skall vapnet placeras i rät vinkel mot skallbenet två centimeter ovanför den punkt där tänkta linjer från mitten av respektive sidas öronbas till mitten av motstående sidas öga korsar varandra i enlighet med vad som framgår av skiss 5 i bilaga 2 till dessa föreskrifter.

13 § På ren skall vapnet placeras något ovanför en tänkt linje mellan ögonens överkant i enlighet med vad som framgår av skiss 6 i bilaga 2 till dessa föreskrifter.

Om hornuskott förhindrar att djuret skjuts i pannan får vapnet placeras strax bakom hornen i riktning mot munnen i enlighet med vad som framgår av skiss 7 i bilaga 2 till dessa föreskrifter.

14 § På strutsfåglar skall vapnet placeras i rät vinkel mot skallbenet på skallens högsta punkt.

15 § På kanin skall vapnet placeras mitt på den högsta punkten av huvudet och riktas mot käkvinkeln.

16 § Efter utförd mekanisk bedövning skall kontroll ske av att djuret uppvisar följande tecken.

1. Djuret skall omedelbart falla samman och får inte visa några tecken på resningsförsök,
2. normal andningsrytm skall inte kunna ses hos djuret, samt
3. djurets blick skall vara stirrande och riktad framåt.

Elektrisk bedövning

17 § Bedövningsutrustningen skall vara försedd med en teknik som garanterar att föreskriven strömstyrka uppnås, en signal som för operatören tydligt anger att strömkretsen är sluten samt en mätare som visar strömstyrkan i den slutna kretsen.

18 § Elektroder skall vara väl underhållna och rena.

19 § Vid elektrisk bedövning av svin, får och get skall elektroderna placeras på båda sidor om skallen på en tänkt linje mellan respektive sidas öra och öga i enlighet med vad som framgår av skiss 8 och 9 i bilaga 2 till dessa föreskrifter eller i nära anslutning till denna linje, så att strömmen passerar genom djurets hjärna.

Vid elektrisk bedövning av strutsfåglar och kalkon skall elektroderna placeras på båda sidor om skallen så att strömmen passerar genom djurets hjärna.

20 § Strömstyrkan mellan elektroderna skall vid användning av 50 Hz växelström, för varje djur uppgå till minst följande värden.

1. För svin, får och get 1,25 Ampere,
2. för strutsfåglar och kalkon 0,4 Ampere, samt
3. för kanin 0,3 Ampere.

Föreskriven strömstyrka skall uppnås inom en sekund efter det att strömkretsen har slutits och skall därefter upprätthållas genom djurets hjärna till dess djuret är bedövat.

21 § Elektrisk bedövning av andra fjäderfä än strutsfåglar och kalkon skall ske genom att huvudet passerar genom ett strömförande vattenbad. Elektrisk bedövning av kalkon får ske genom att huvudet passerar genom ett strömförande vattenbad.

Strömstyrkan skall, vid användning av 50 Hz växelström, för varje djur uppgå till minst följande värden.

1. För slaktkyckling och värphöns 0,12 Ampere,
2. för anka och gås 0,13 Ampere, samt
3. för kalkon 0,15 Ampere.

Föreskriven strömstyrka skall upprätthållas till dess djuret är bedövat.

22 § Vid användning av strömförande vattenbad skall vattennivån kunna regleras för att säkerställa kontakt med djurets huvud.

23 § Efter utförd elektrisk bedövning av svin, får, get eller strutsfåglar skall kontroll ske av att djuret uppvisar följande tecken.

1. Djuret skall falla samman i kramp vilken först karakteriseras av stelhet, sedan av muskelryckningar,
2. djurets pupiller skall vara kraftigt utvidgade, samt
3. normal andningsrytm skall inte kunna ses hos djuret.

24 § Efter utförd elektrisk bedövning av andra fjäderfä än strutsfåglar skall kontroll ske av att djuret är bedövat.

Koldioxidbedövning

Svin

25 § Vid bedövning av svin skall indrivningen ske från en indrivningsbox. Boxen skall vara belägen i omedelbar anslutning till den transportkorg som fraktar svinen ner i koldioxidschaktet.

Koldioxidschaktets övre del skall vara försedd med belysning.

Vid manuell indrivning skall den som arbetar med indrivningen befinna sig i indrivningsboxen.

26 § Vid koldioxidbedövning skall koldioxidkoncentration och exponeringstid väljas så att djuret är medvetstlost till dess avblodningen avslutats och djuret är dött. Djuren skall dock utsättas för minst 90 procent koldioxid under minst 60 sekunder.

Djuren skall så snabbt som möjligt forslas från bedövningsanläggningens inlastningsnivå till den nivå där föreskriven koldioxidkoncentration är uppnådd.

27 § Utrustningen i koldioxidschaktet skall vara försedd med en teknik för grafisk registrering av koldioxidkoncentrationen samt en för operatören tydlig signal som varnar i händelse av en sänkning av koncentrationen under föreskriven nivå.

Registreringen skall ske på sådan nivå i koldioxidschaktet som möjliggör en kontroll av att djuren utsätts för föreskriven koncentration under minst föreskriven tidsperiod.

Inspektion av koldioxidschaktet skall kunna ske när bedövningsanläggningen är i drift.

28 § Efter utförd koldioxidbedövning skall kontroll ske av att djuren uppvisar följande tecken.

1. Normal andningsrytm skall inte kunna ses hos djuret, och
2. djurets pupiller skall vara kraftigt utvidgade.

Höns

29 § Vid koldioxidbedövning av höns skall djuren utsättas först för 35-45 procent koldioxid under minst 60 sekunder och därefter för 75-85 procent koldioxid under minst 120 sekunder.

30 § Utrustningen i bedövningsutrymmet skall vara försedd med en teknik för grafisk registrering av koldioxidkoncentrationen och en för operatören tydlig signal som varnar i händelse av en förändring av koncentrationen i förhållande till föreskrivet intervall.

Registreringen skall ske på sådan plats i bedövningsutrymmet som möjliggör en kontroll av att djuren utsätts för föreskriven koncentration under minst föreskriven tidsperiod.

Inspektion av bedövningsutrymmet skall kunna ske när bedövningsanläggningen är i drift.

31 § Efter utförd bedövning skall kontroll ske av att djuret är bedövat.

6 kap. AVLIVNING

1 § Följande avlivningsmetoder är tillåtna att använda till respektive djurart.

Djurart	Tillåtna avlivningsmetoder				
	Avblodning efter bedövning	Slag i huvudet	Koldioxid	Homogenizer	Narkosmedel
Hästdjur	X				X
Nötkreatur	X				X
Svin	X	X ²			X
Får	X				X
Get	X				X
Kanin	X				X
Strutsfåglar	X				X
Okläckta och halvkläckta kycklingar				X	
Daggamla kycklingar	X ³	X	X	X	X
Övriga fjäderfä	X ³	X			X
Ren, hjort	X				X
Övriga idisslare	X				X

2 § Avblodning skall påbörjas vid bedövning med

1. bultpistol eller kulvapen inom 60 sekunder efter utförd bedövning,
2. elektricitet inom 20 sekunder efter utförd bedövning, samt
3. koldioxid inom 60 sekunder efter utförd bedövning.

3 § Avblodning av ett djur skall utföras genom att båda halspulsådren eller det gemensamma blodkärl från vilket dessa utgår öppnas.

² Avseende ålder, se 11 §.

³ Se dock undantag i 7 §.

4 § Om fjäderfä avblodas genom automatisk halsavskärning skall det finnas någon till hands som slaktar djuren omedelbart om utrustningen inte fungerar.

5 § Efter avblodning skall för varje djur kontroll ske av att djuret är dött innan andra åtgärder får vidtas.

6 § Om samma person ansvarar för bedövning, länkning, upphängning och avblodning av djuren skall samtliga dessa moment utföras på ett djur innan de utförs på ett annat djur.

7 § Enstaka fjäderfä får utan föregående bedövning avlivas genom att huvudet hastigt avskiljs från kroppen.

8 § Om det i diagnostiskt syfte är nödvändigt kan en veterinär bestämma att fjäderfä, med undantag av strutsfåglar, får avlivas genom dislokation av halskotpelaren på ett sådant sätt att djuret omedelbart dör.

9 § Vid avlivning av levande okläckta, halvkläckta eller daggamla kycklingar i kvarn med snabbroterande slagor, s.k. homogenizer, skall utrustningens kapacitet vara tillräcklig för att snabbt avliva alla djur även då det är fråga om ett större antal djur.

10 § Vid avlivning av daggamla kycklingar med koldioxid skall djuren föras in i ett utrymme med högsta möjliga koncentration av koldioxid, som skall tillföras i ren form. Djuren skall stanna i utrymmet till dess de har avlidit.

11 § Avlivning av smågrisar som är yngre än fjorton dagar, strutsfågelkycklingar eller övriga fjäderfä genom slag mot huvudet får endast avse enstaka sjuka, skadade eller svaga djur.

Slaget skall utföras med en sådan precision att djuret omedelbart dör.

12 § Samtliga djurarter får avlivas genom en överdos av narkosmedel. Sådan avlivning får endast utföras av veterinär.

7 kap. UTBILDNING

1 § Personer som utför hantering, bedövning, slakt eller annan avlivning av djur skall ha erforderliga kunskaper om djurskydd, de bedövnings- och avlivningsmetoder som används samt om utrustningens rätta handhavande.

2 § Företag som bedriver verksamhet med avlivning av djur skall se till att personal som är sysselsatt med hantering, bedövning, slakt eller annan

avlivning har genomgått utbildning som ger kunskaper motsvarande de som anges i 1 §. Genomgången utbildning skall dokumenteras.

8 kap. SÄRSKILDA BESTÄMMELSER

1 § Jordbruksverket kan bestämma att annan bedövnings- eller avlivningsmetod än de som anges i dessa föreskrifter får användas vid bekämpning av smittsam sjukdom.

2 § Om det finns särskilda skäl kan Jordbruksverket medge undantag från bestämmelserna i dessa föreskrifter.

Ikraftträdande- och övergångsbestämmelser

1. Denna författning träder i kraft den 15 mars 2001, då följande författningar skall upphöra att gälla.

- a. Lantbruksstyrelsens föreskrift (LS 1973:48) om viss slakt av ren,
- b. Lantbruksstyrelsens kungörelse (LSFS 1982:12) om behandling av husdjur i samband med slakt m.m., samt
- c. Lantbruksstyrelsens föreskrifter (LSFS 1988:39) om undantag från bedövning vid slakt av fjäderfä och kaniner.

2. Anläggning som är i bruk den 15 mars 2001 får användas till utgången av 2002 utan hinder av 5 kap. 25 §.

3. Anläggning som är i bruk den 15 mars 2001 får användas till utgången av 2005 utan hinder av 3 kap. 6 och 9 §§.

4. Om sådana anläggningar som avses i punkterna 2 och 3 förprövas på grund av om- eller tillbyggnad m.m. gäller dock de nya bestämmelserna.

5. Företag som bedriver verksamhet med avlivning av djur före den 15 mars 2001 får bedriva sådan verksamhet till utgången av 2001 utan hinder av 7 kap. 2 §.

INGBRITT IRHAMMAR

Maria Nyström
(Djurskyddsenheten)

Tabell 1

Utrymme för djur i lösdrift

Djurart	Vikt (kg)	Förvaring under dagtid (m ²)	Förvaring över natten (m ²)
Nötkreatur	< 100	0,50	1,00
	100 - 250	1,00	1,50
	250 - 400	1,50	1,90
	400 - 600	2,00	2,30
	> 600	2,50	2,70
Får, get	< 50	0,30	0,50
	> 50	0,50	1,00
Svin (slaktsvin) (vuxna svin)	< 120	0,55	0,75
	> 120	1,00	1,50

Tabell 2

Utrymme för nötkreatur i endjursboxar

Djurets längd ⁴ (m)	Ungefärlig vikt (kg)	Boxens minsta längd ⁵ (m)	Boxens minsta bredd i mankhöjd ⁶ (m)
< 1,80	550 - 650	2,50	0,80
1,80 - 2,00	650 - 850	2,75	0,85
> 2,00	> 850	3,00	0,90

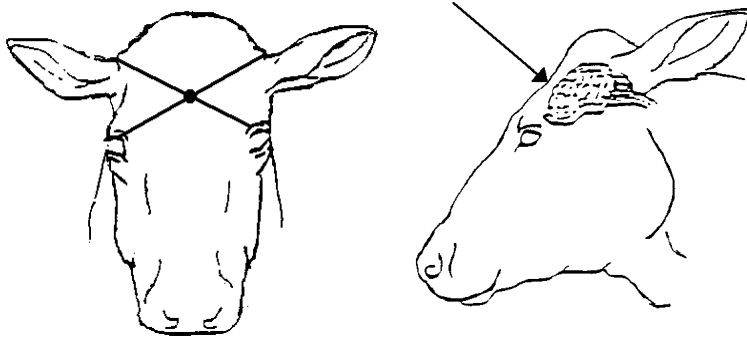
⁴ Avstånd från svansrot till hornbas.

⁵ Om boxen inte är rätvinklig skall längden ökas i den utsträckning som behövs för att djurens rensnings- och lägningsbeteende inte skall påverkas negativt.

⁶ Boxen skall vara så bred nedtill att djuret kan ligga utan otillbörligt hinder.

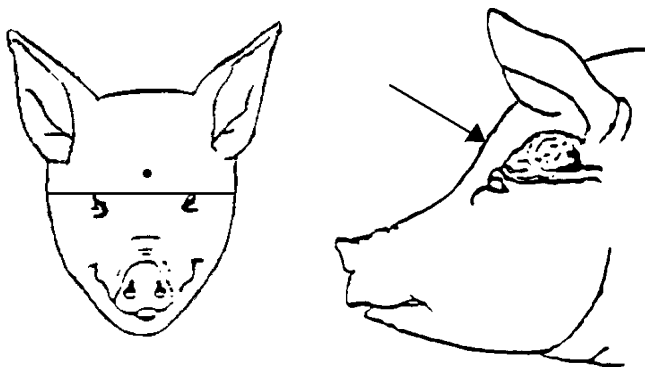
Skiss 1

Placering av vapnet vid mekanisk bedövning av nötkreatur.



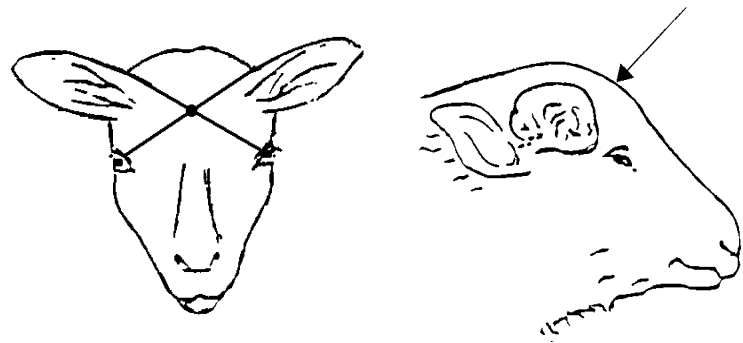
Skiss 2

Placering av vapnet vid mekanisk bedövning av svin.



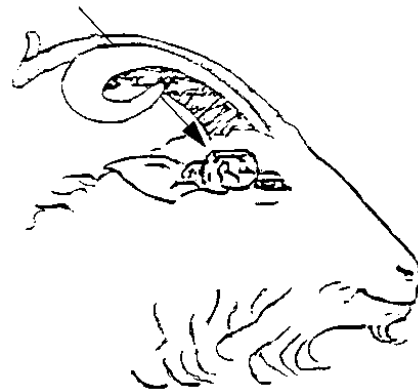
Skiss 3

Placering av vapnet vid mekanisk bedövning av får och get.



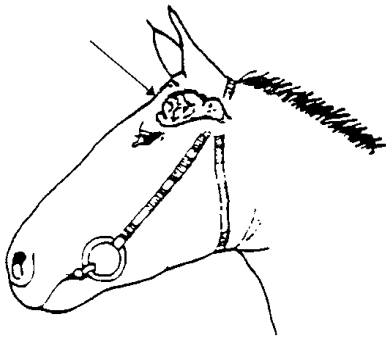
Skiss 4

Placering av vapnet vid mekanisk bedövning av får och get med horn.



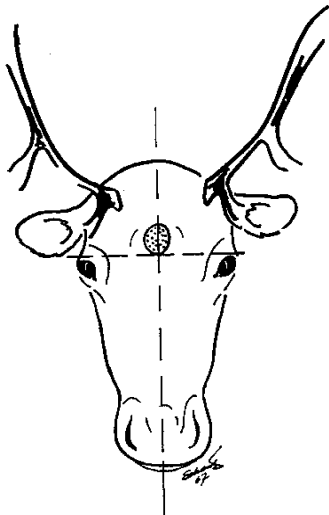
Skiss 5

Placering av mekanisk bedövning av häst.



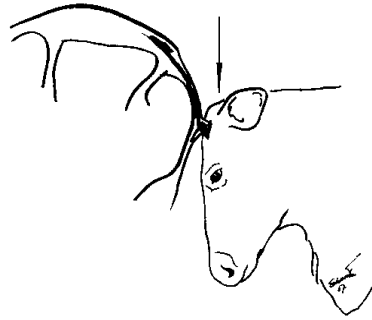
Skiss 6

Placering av mekanisk bedövning av ren.



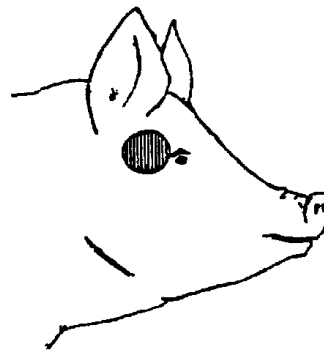
Skiss 7

Placering av vapnet vid mekanisk bedövning av ren med hornutskott i pannan.



Skiss 8

Placering av elektroderna vid elektrisk bedövning av svin.



Skiss 9

Placering av elektroderna vid bedövning av får och get.

