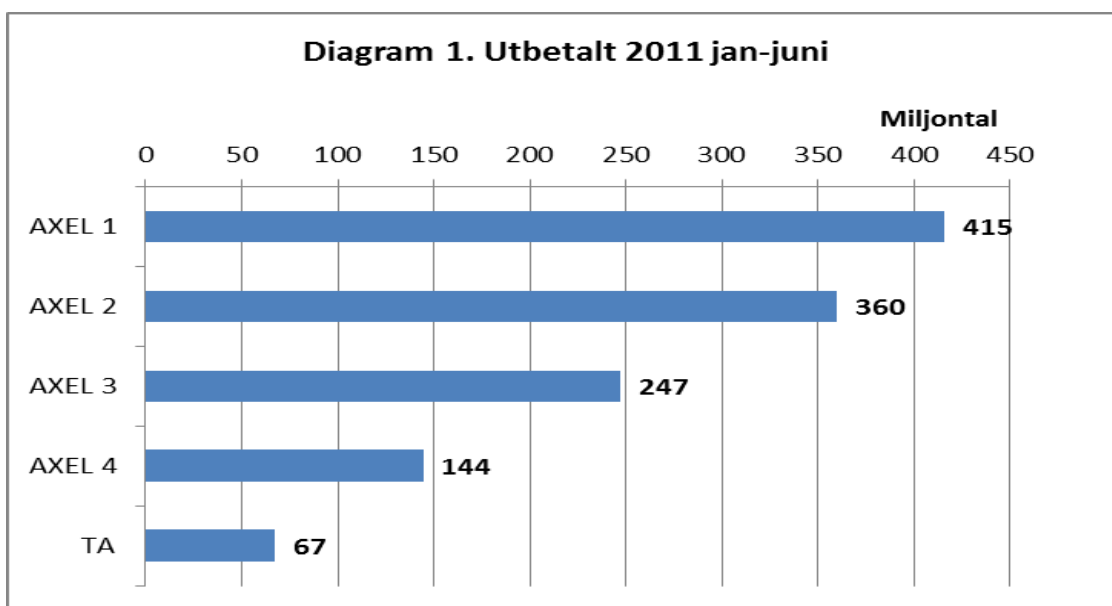


## Lägesrapport om genomförandet av landsbygdsprogrammet 2007-2013

I denna rapport ges en kortfattad information om läget i genomförandet av landsbygdsprogrammet per den **1 juli 2011**.

### Utbetalt stöd överstiger 50 procent av programbudgeten

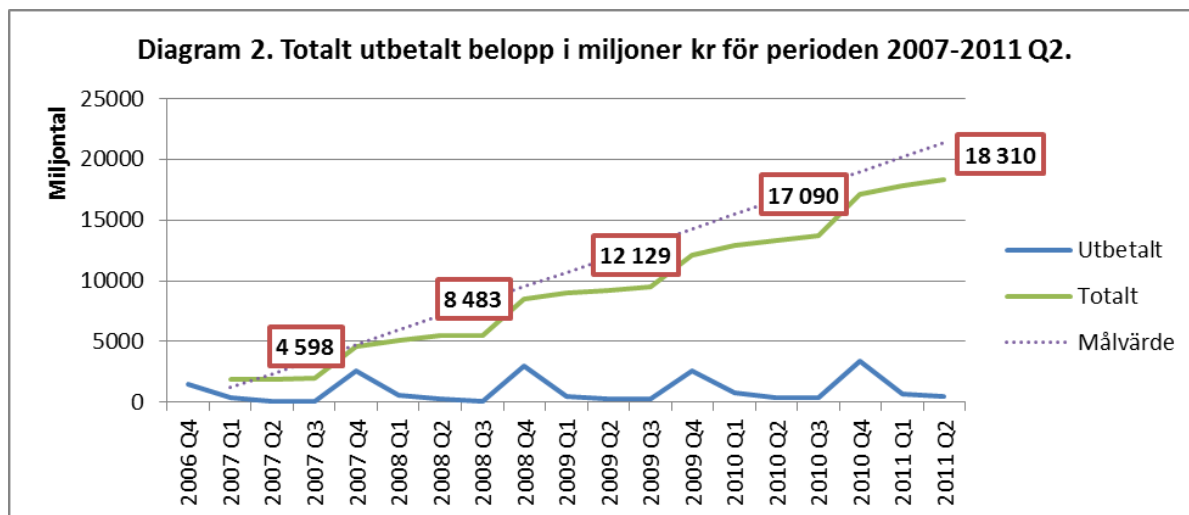
Fram till den 31 juni 2011 hade 18 310 miljoner kronor (mnkr) betalats ut, vilket motsvarar mer än 50 procent av programbudgeten (36 373 mnkr). För perioden 2011 (jan-juni) uppgick den sammanlagda utbetalningen till 1 234 mnkr.



Axel ett stod för cirka en tredjedel av den totala utbetalningen varav åtgärden modernisering av jordbruksföretag (121) svarade för 245 mnkr inom axel ett. I axel två betalades 213 mnkr ut för miljövänligt jordbruk (214) och i axel tre var det främst åtgärderna diversifiering till annat än jordbruk (311), etablering mikroföretag (312), främjande av turistverksamhet (313) och utbildning och information (331) som stod för övervägande delen av utbetalningen inom axel tre, på totalt 193 mnkr. Det som ska lyftas fram i denna rapport är att 144 mnkr betalades ut i axel fyra under perioden 2011 (jan-juni), vilket kan jämföras med de 191 mnkr som totalt betalades ut fram till 2011. För tekniskt stöd (TA) uppgick den ackumulerade utbetalningen till 67 mnkr under den aktuella perioden. För ett detaljerat diagram över utbetalningsläget för samtliga åtgärder se bilaga 1.

## Utbetalningsutveckling för perioden 2007-2011 Q2

Diagrammet nedan visar utvecklingen för utbetalt stödbelopp per kvartal (utbetalt), totalt utbetalt belopp per kvartal (totalt) samt estimerat målvärde för totalt utbetalt belopp (målvärde) för perioden 2007-2011 Q2.



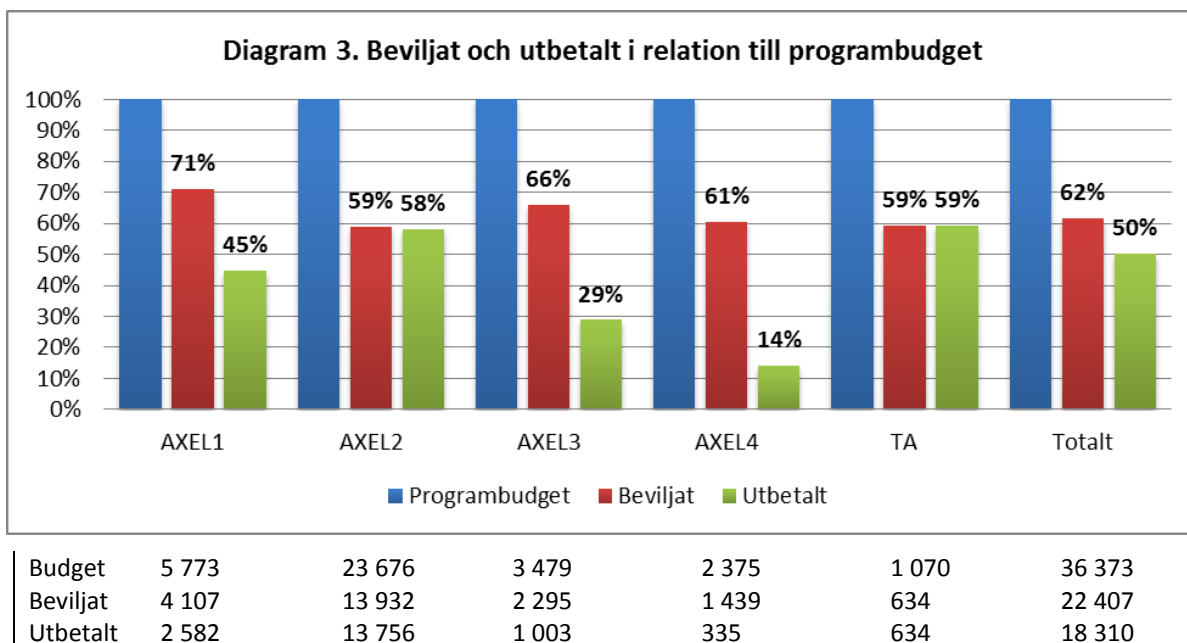
Linjen för utbetalt stödbelopp per kvartal indikerar tydliga toppar vid kvartal fyra över samtliga år. Detta har en naturlig förklaring eftersom omfattande stödutbetalningar sker inom åtgärderna för jordbruk i mindre gynnade områden (212) och för miljövänligt jordbruk (214) under fjärde kvartalet. Enligt nuvarande prognos kommer cirka 3 000 mnkr betalas ut under fjärde kvartalet 2011 för insatser inom åtgärd 212 och 214.

Diagrammet visar att totalt utbetalt belopp ligger strax under estimerat målvärde för totalt utbetalt belopp. Målvärde har tidigare nämnts i föregående lägesrapporter vars syfte är att uppskatta hur landsbygdsprogrammet fortskrider. I denna rapport har ett nytt målvärde räknats fram som tar hänsyn till samtliga axlars utbetalningsplan.<sup>1</sup> Estimerat målvärde för totalt utbetalt belopp vid fjärde kvartalet 2011 beräknas till 23 781 mnkr. Av diagrammet att döma har den totala utbetalda stödbeloppet per år varierat mellan 3 700 – 5 000 mnkr sedan programstarten. För 2011 beräknas totalt utbetalt stödbelopp uppgå till minst 5 000 mnkr och det skulle innebära vid årskiftet att totalt utbetalt belopp uppskattningsvis blir över 22 000 mnkr.

<sup>1</sup> Uträkningsformel för estimerat målvärde för totalt utbetalt belopp; (Programbudget för åtgärd 212/214 x (kvartal y/28)) + (Programbudget för LB-stöd inkl TA x (kvartal y/36)). Estimerat målvärde för 2011-12-31 (kvartal 20) = (22 517 mnkr x (kvartal 20/28)) + (13 856 mnkr x (kvartal 20/36)) = 23 781 mnkr.

## Översikt av programbudget, beviljat och utbetalt stöd

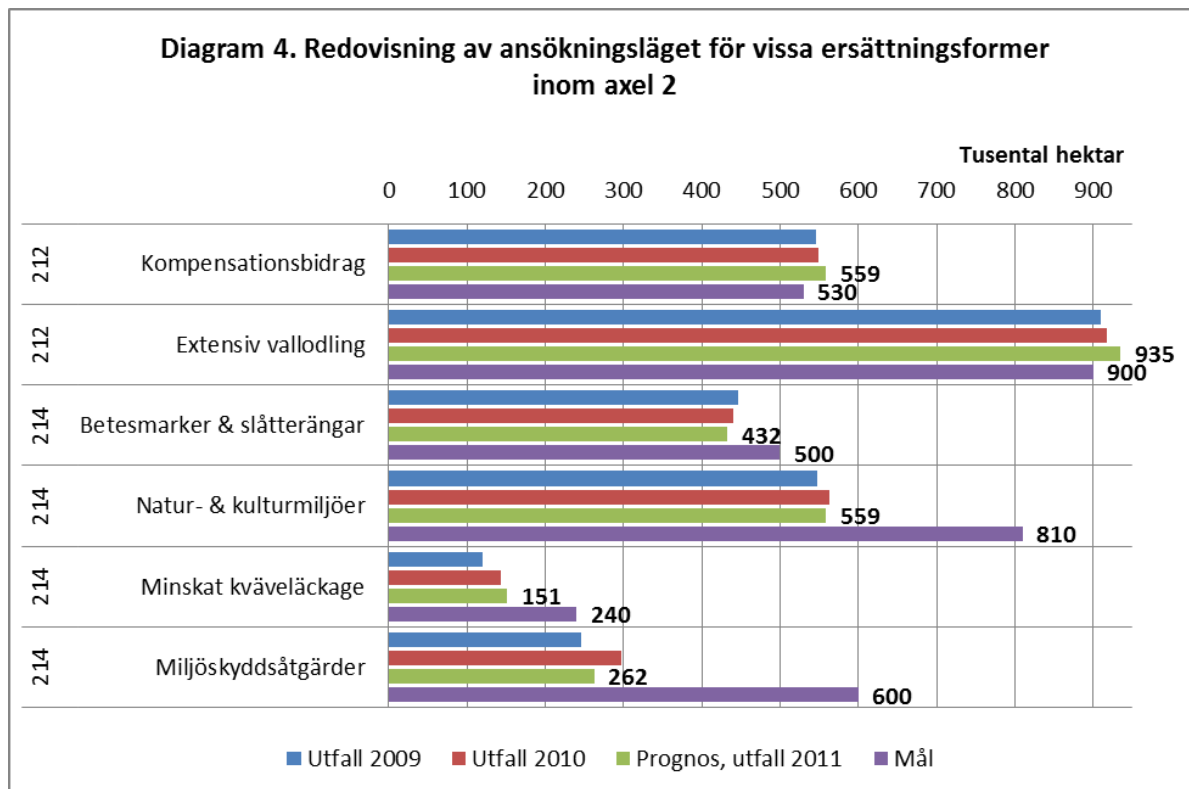
I detta avsnitt redovisas en översikt för beviljat och utbetalt belopp i relation till programbudgeten i respektive axel samt en sammanlagd summering av programbudgeten för perioden 2007-2011 Q2 i procent och i miljoner kr, ackumulerat till och med 2011-06-31.



I bilaga 2 finns motsvarande diagram på åtgärdsnivå.

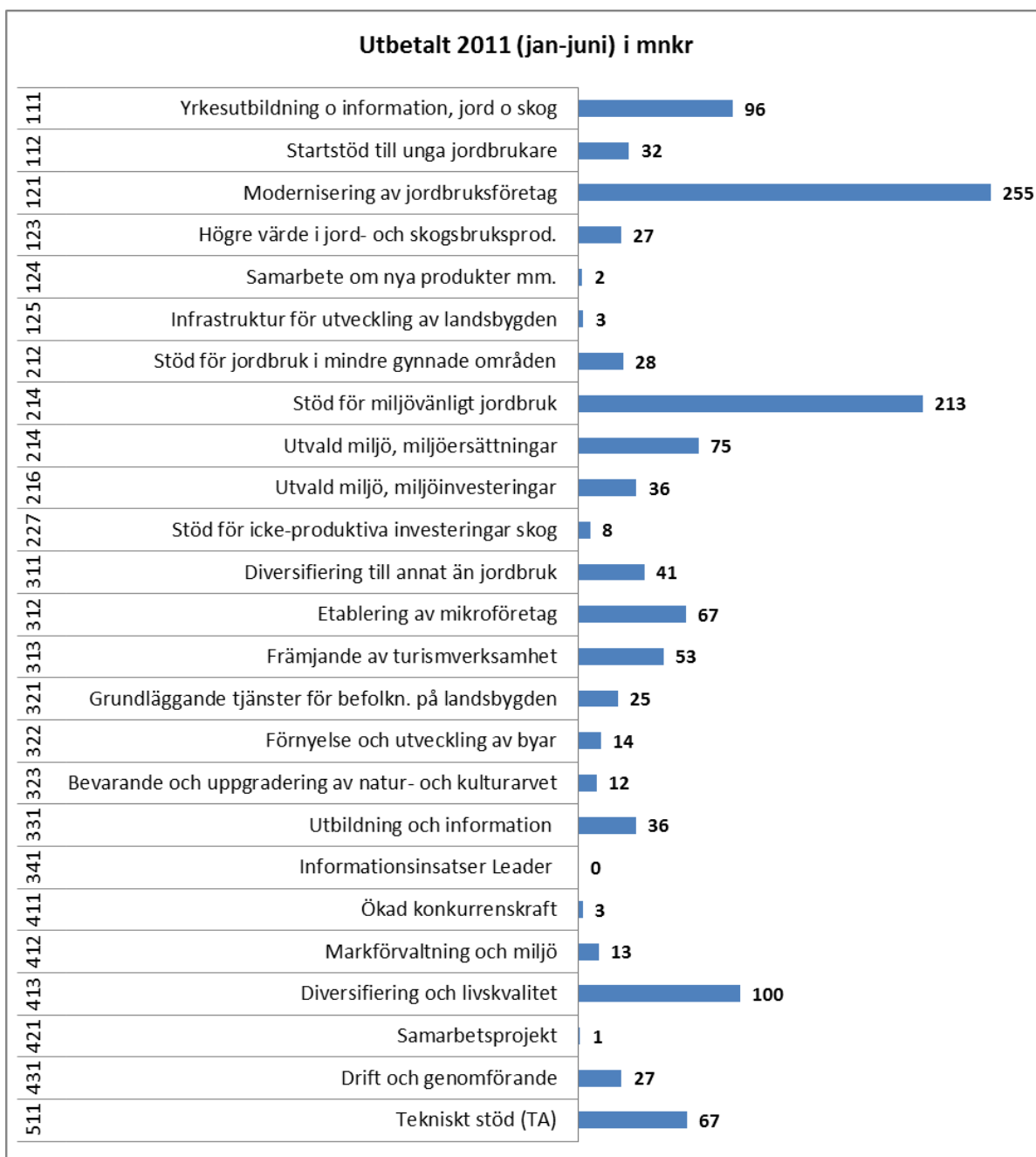
### Redovisning av ansökningsläget för vissa ersättningsformer i mindre gynnande områden (212) och för miljövänligt jordbruk (214) inom axel 2

Diagrammet nedan visar i tusentals hektar för perioden 2009-2010 samt prognos för 2011 i förhållande till uppsatta mål.



Ersättningsformerna kompensationsbidrag och extensiv vallodling har sedan programstarten visat en god anslutning i förhållande till uppsatta mål. Ansökningsläget för 2011 visar att de båda ersättningsformerna återigen kommer överstiga sina målvärden. Betesmarker och slätterängar har emellertid en god anslutning till målvärdet men trenden visar en fallande utveckling de senaste åren. För ersättningsformerna natur och kulturmiljöer och minskat kväveläckage har anslutningen varierat mellan 60-70 procent av målvärdet. Av de redovisade ersättningsformerna föreligger fortfarande en svag anslutning för miljöskyddsåtgärder där ansökningsläget för 2011 uppskattas att bli mindre än 50 procent av uppsatt mål.

Bilaga 1: Utbetalt för perioden 2011 (jan-juni) i miljoner kronor.



Bilaga 2: Beviljat och utbetalt i relation till programbudget i procent, ackumulerat till och med 2011-06-31.

