

## Lägesrapport om genomförandet av landsbygdsprogrammet 2007-2013

I denna rapport ges en kortfattad information om läget i genomförandet av landsbygdsprogrammet per den **30 september 2010**.

### Utbetalt stöd per axel

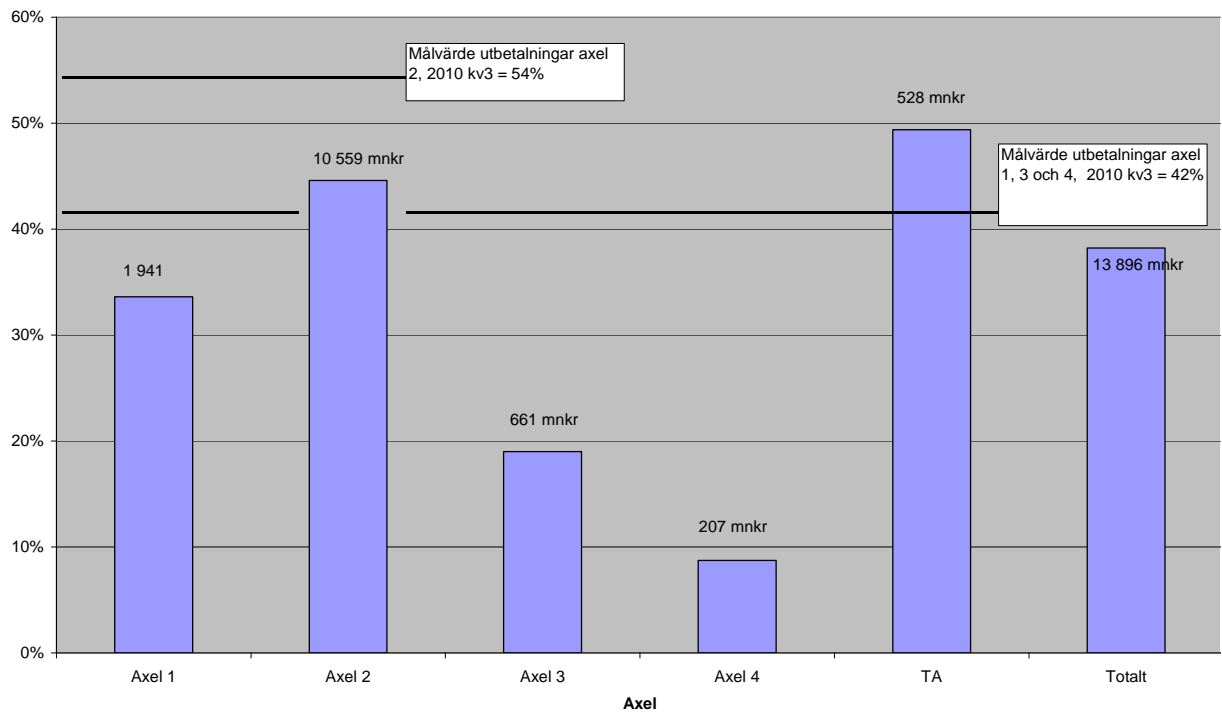
Programbudgeten uppgår för hela programperioden till 36 373 miljoner kronor. 13 896 mnkr har hittills betalats ut. Detta motsvarar 38 % av programbudgeten. Genom att axel 2, med stora årliga utbetalningar, står för en stor andel (65 %) av den totala budgeten ligger vi nära målvärdet trots att utbetalningarna släpar efter i övriga axlar. Som nämnts i tidigare lägesrapporter genomförs insatserna inom axlarna 1, 3 och 4 ofta under ett par års tid, vilket ger eftersläpningar på utbetalningssidan jämfört med besluten. Om utbetalningarna gjordes jämnt fördelat över åren 2007-2015<sup>1</sup> borde 42 % av budgeten för axel 1 3 och 4 vara utbetald per 2010 kv.3. Budgeten för axel 2 bör så långt som möjligt vara utbetald den 31 december 2013, målvärdet för utbetalningar inom axel 2 blir därmed 54 % per 2010 kv3.

Dessa målvärden är vad man kan kalla artificiella riktvärden som kan användas för att uppskatta hur programmet fortskrider. Det är dock inte fastställt i programmet att det ska vara en jämn årlig takt. En jämförelse med detta målvärde måste alltså tas med en nypa salt och det kan göra att utfallet ser sämre ut än vad det egentligen är.

---

<sup>1</sup> Utbetalningar kan göras t.o.m. 2015-12-31, dvs två år efter programperiodens slut.

**Diagram 1. Utbetalt stöd per axel i relation till budget samt faktiskt utbetalt belopp i miljoner kronor.**



## Budgetutnyttjande per åtgärd, axel 1, 3 och 4, beviljat stöd

**Diagram 2. Programbudget och beviljat belopp per åtgärd, miljoner kronor,**

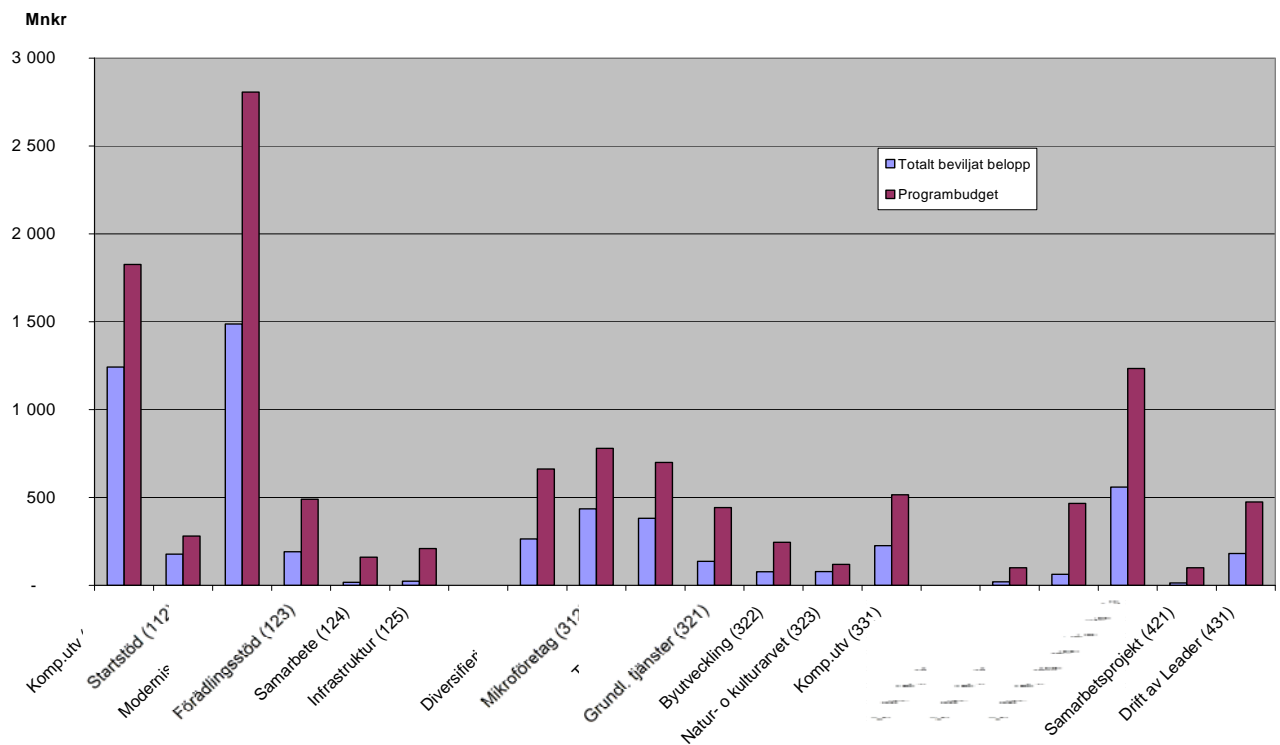
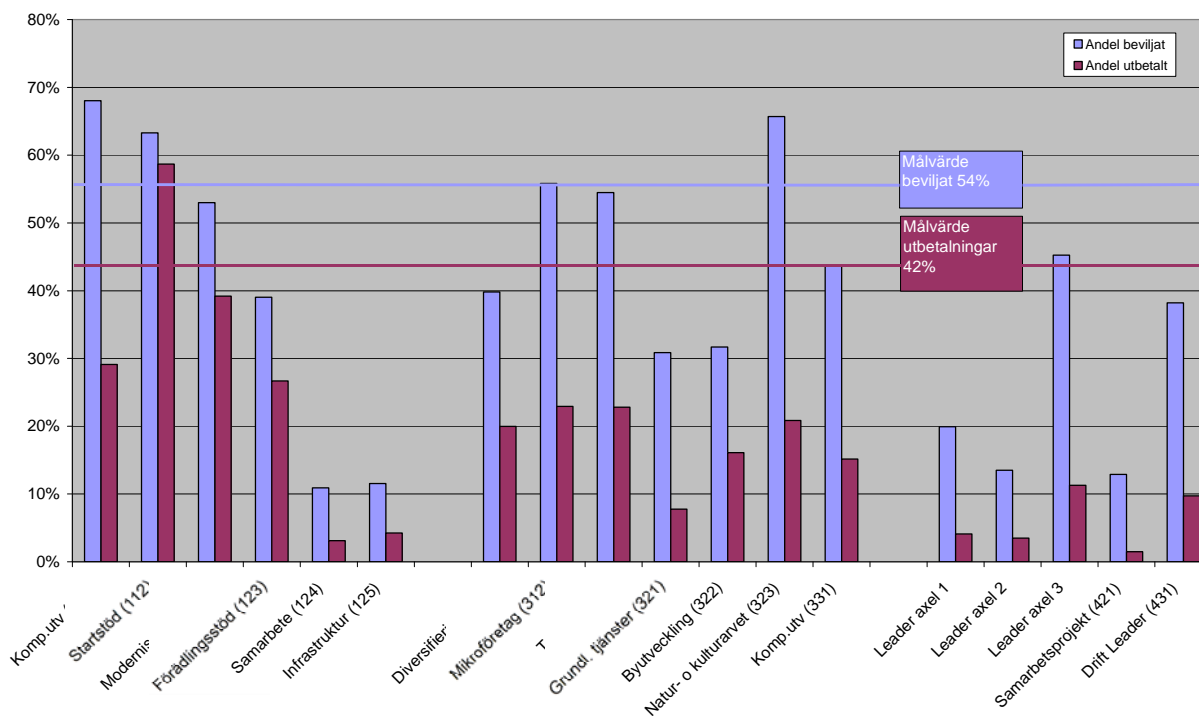


Diagram 2 ovan visar för respektive stödåtgärd dels åtgärdsbudget och hur mycket stöd som beviljats inom respektive åtgärd fram t.o.m. 30 september 2010. Diagrammet visar tydligt storleksrelationen mellan de olika åtgärdsbudgetarna samt relationen mellan tillgänglig budget och fattade beslut.

**Diagram 3. Andel beslutat och andel utbetalt av tillgänglig budget per åtgärd, axel 1, 3 och 4, 2007- kv.3 2010**



Ett jämnt utnyttjande av budgeten på beslutssidan ger ett målvärde på ca 54 % av tilldelade medel. På utbetalningssidan ger ett jämnt utnyttjande ett målvärde på ca 42 %, vilket beror på att utbetalningarna kan fortsätta till och med 2015.

Diagram 3 visar att utfallet för *beviljade stöd* i de större åtgärderna inom axel 1 ligger över eller i närheten av målvärdet medan *utbetalningar* släpar efter, särskilt gäller detta kompetensutveckling (111). Förklaringen till eftersläpningen är att det insatserna ofta är fleråriga. Utbetalningarna ligger bra till i startstödet (112) där utbetalningar tidmässigt görs i nära anslutning till beslutstillfället samt att det inte krävs omfattande underlag för utbetalningen. Utbetalningsläget i relation till beviljat stöd är också relativt gott i åtgärderna modernisering (121) och förädlingsstödet (123) där insatserna ofta handlar om byggnads- och eller maskininvesteringar under en begränsad tidsperiod. Inom axel 3 ser vi bäst budgetutnyttjande i åtgärderna mikroföretag (312) och turism (313). Dessa åtgärder har större inslag av företagsstöd (dvs. investeringar) och har inget krav på koppling till jordbruket vilket gäller för diversifieringsåtgärden (311). Bra utnyttjandegrad har vi även i åtgärden natur- och kulturarvet (323) men då ska vi komma ihåg att programbudgeten för den åtgärden är relativt liten, 119 mnkr, (se diagram 2). När det gäller axel 4 leader ser vi att utfallet för beviljat stöd i

åtgärden leader axel 3 ligger i närheten av målvärdet, medan utbetalningar släpar efter i samtliga leaderåtgärder.

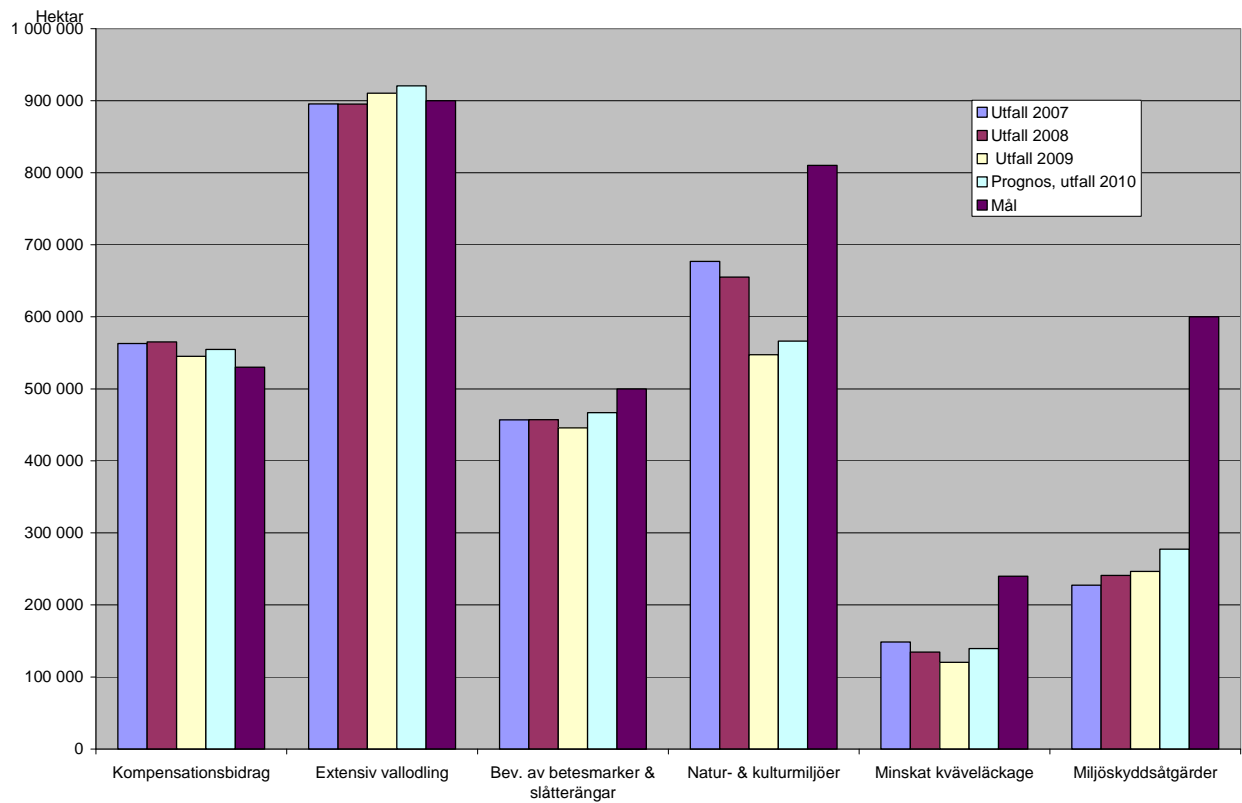
### **Omfattningsindikatorer per åtgärd och axel**

I detta avsnitt redovisas det ackumulerade utfallet för omfattningsindikatorerna. För axel 2 redovisas utfallet i hektar medan i övriga axlar redovisas det relativa utfallet jämfört med målvärdet.

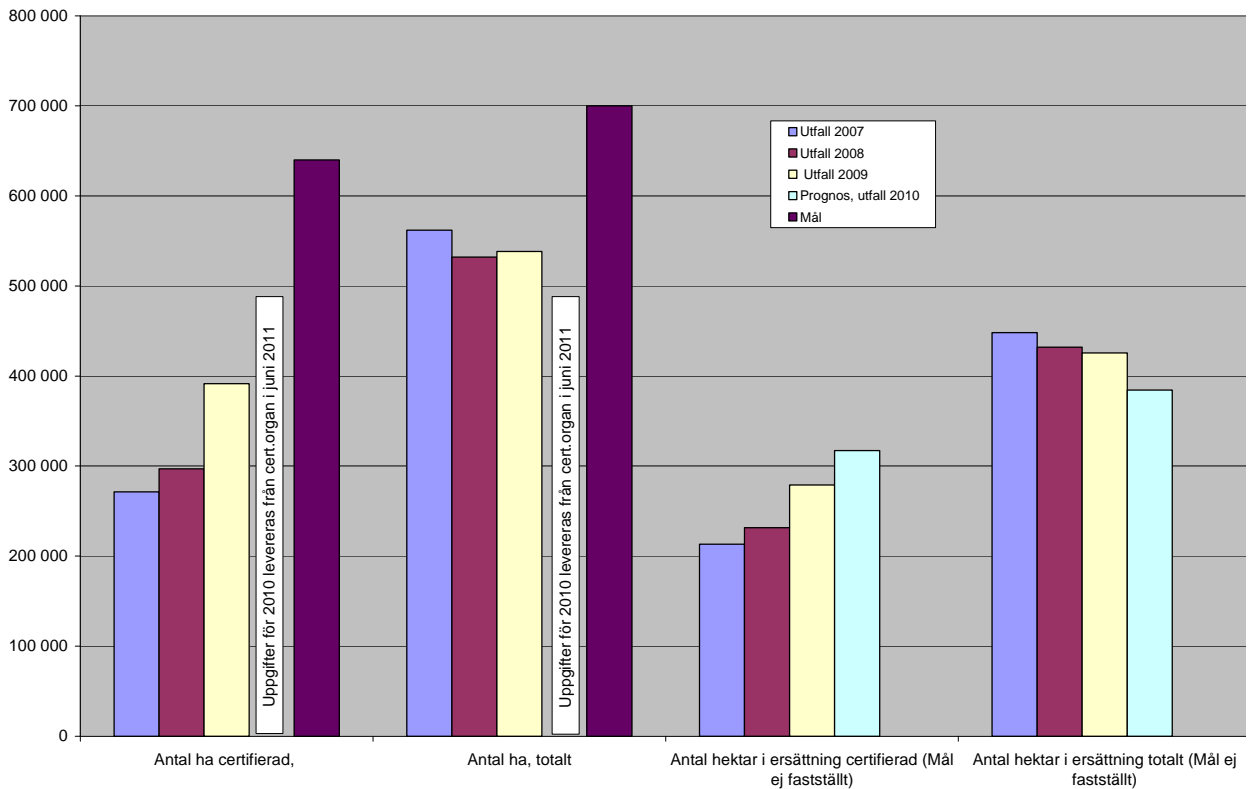
#### *Axel 2*

I detta avsnitt redovisas ansluten areal i de större ersättningsformerna. I diagram 4 redovisas ansluten areal inom kompensationsbidrag, vallodling, bevarande av betesmarker och slåtterängar, natur- och kulturmiljöer, minskat kväveläckage samt miljöskyddsåtgärderna. Prognosen för 2010 pekar mot en ökning jämfört med 2009 i samtliga redovisade ersättningsformer vilket antas bero på den höjning av ersättningsbeloppet som gjordes våren 2010. Trots ökningen i ansluten areal är det långt kvar till det uppsatta målet i natur- och kulturmiljöer, minskat kväveläckage samt miljöskyddsåtgärderna.

**Diagram 4. Antal hektar 2007-2009 samt prognos 2010 för vissa ersättningsformer i axel 2**

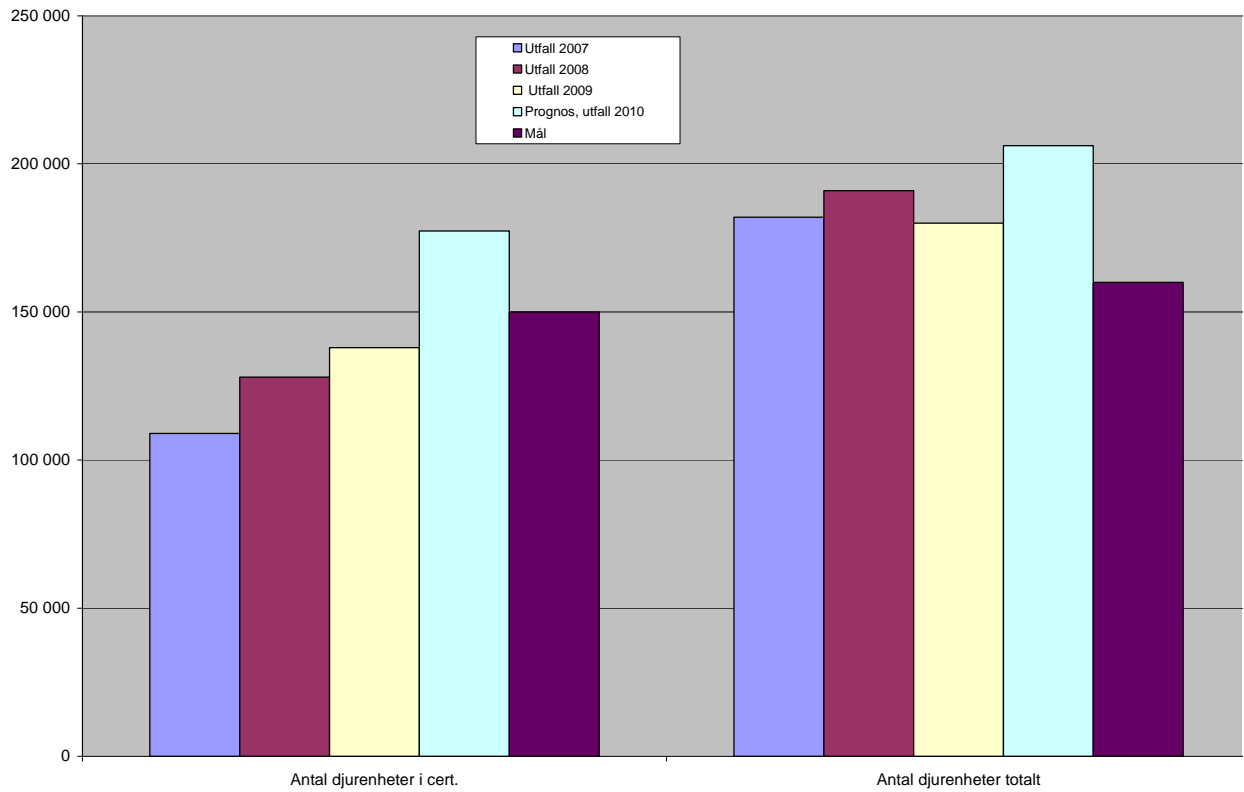


**Diagram 5. Ekologisk produktion, antal hektar 2007-2009 samt prognos 2010.**



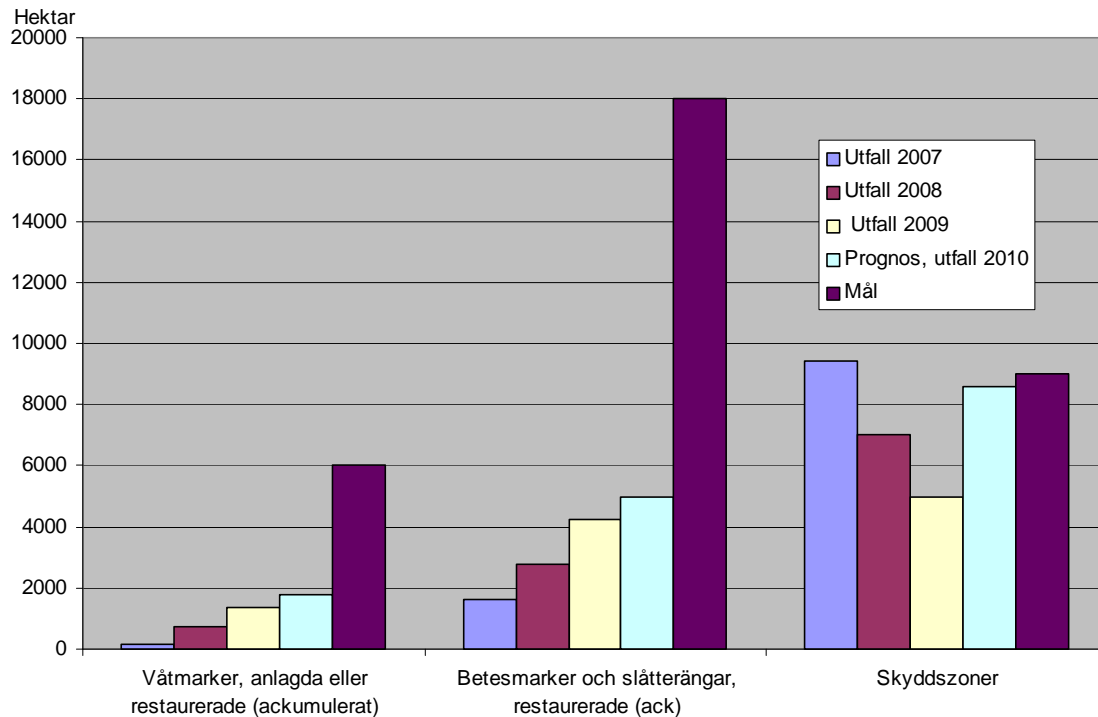
Det fastställda målet är att 20 % av jordbruksmarken ska vara ekologisk. Uppgifter om detta inhämtas från certifieringsorganen i juni månad året efter stödåret. Detta visas i den vänstra halvan av diagrammet. I den högra halvan visas den areal som finns redovisad i stödsystemen. Trenden är uppåtgående för den certifierade arealen som har ökat varje år sedan 2007 medan totalarealen minskar.

**Diagram 6. Ekologisk produktion, antal djurenheter 2007-2009 samt prognos 2010.**





**Diagram 7. Antal hektar anlagda våtmarker, restaurerade betesmarker och slåtterängar samt skyddszoner, utfall 2007-2009 samt prognos 2010.**



Anläggning av våtmarker och restaurering av betesmarker har en fortsatt svag anslutning. Skyddszonerna har ökat markant under 2010 som en följd av att ersättningsnivån höjts.

**Tabell 1 Utvald miljö totalt, beviljat stöd samt ärenden under handläggning, oktober 2010, miljoner kronor.**

|                  |                       | Budget 2007-2013, mnkr | Beviljat stöd samt ärenden under handläggning, mnkr |
|------------------|-----------------------|------------------------|---|
| Miljöinvestering | Våtmarker             | 132                    | 23  |
|                  | Reglerbar dränering   | 19                     | 0   |
|                  | Rovdjursstängsel      | 40                     | 2   |
|                  | Övrigt*               | 660                    | 236   |
|                  | <b>Totalt</b>         | <b>851</b>             | <b>262</b>  |
| Miljöersättning  | Mångfaldsträda        | 60                     | 5   |
|                  | Anpassade skyddszoner | 52                     | 0   |

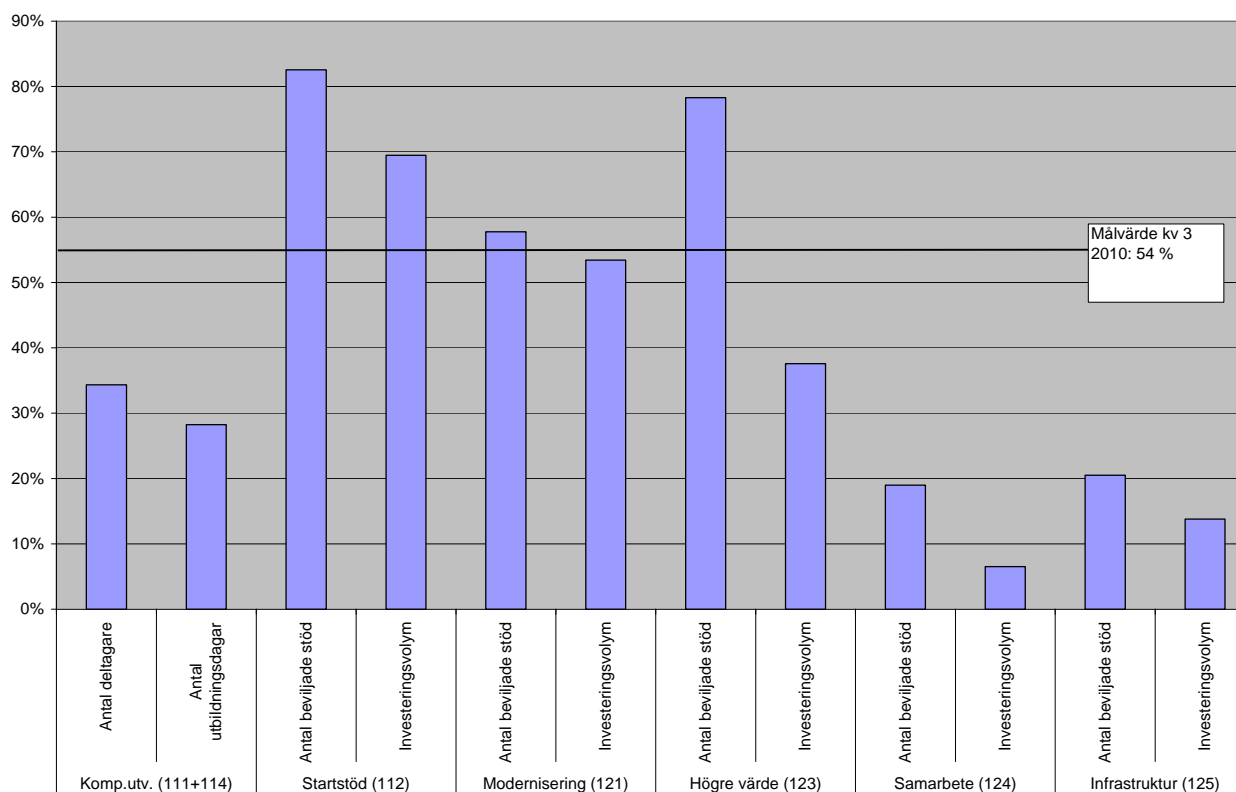
|               |            |            |
|---------------|------------|------------|
| Övrigt*       | 308        | 165        |
| <b>Totalt</b> | <b>420</b> | <b>170</b> |

\*Ursprungliga insatser inom utvald miljö.

Särredovisade åtgärder är de åtgärder som infördes 2010 som en följd av hälsokontrollen. Som framgår av tabellen är anslutningen till de nya åtgärderna låg vilket åtminstone delvis kan förklaras av att åtgärderna är nya för i år.

### Axel 1 Måluppfyllelse avseende omfattningsmål

**Diagram 8. Måluppfyllelse omfattningsmål inom axel 1**



Diagrammet visar på fortsatt mycket höga nivåer för beviljade startstöd (112), moderniseringsstöd (121) och stöd till högre värden (123 förädlingsstöd). Som nämnts i tidigare lägesrapporter är utfallet för antalet beviljade startstöd högt, nu ligger det på 83 % av det målsatta antalet för hela programperioden. Utfallet för kompetensutveckling (111) visar fortfarande på mycket låga nivåer för indikatorerna antal deltagare och antal utbildningsdagar. Detta beror bl.a. på att

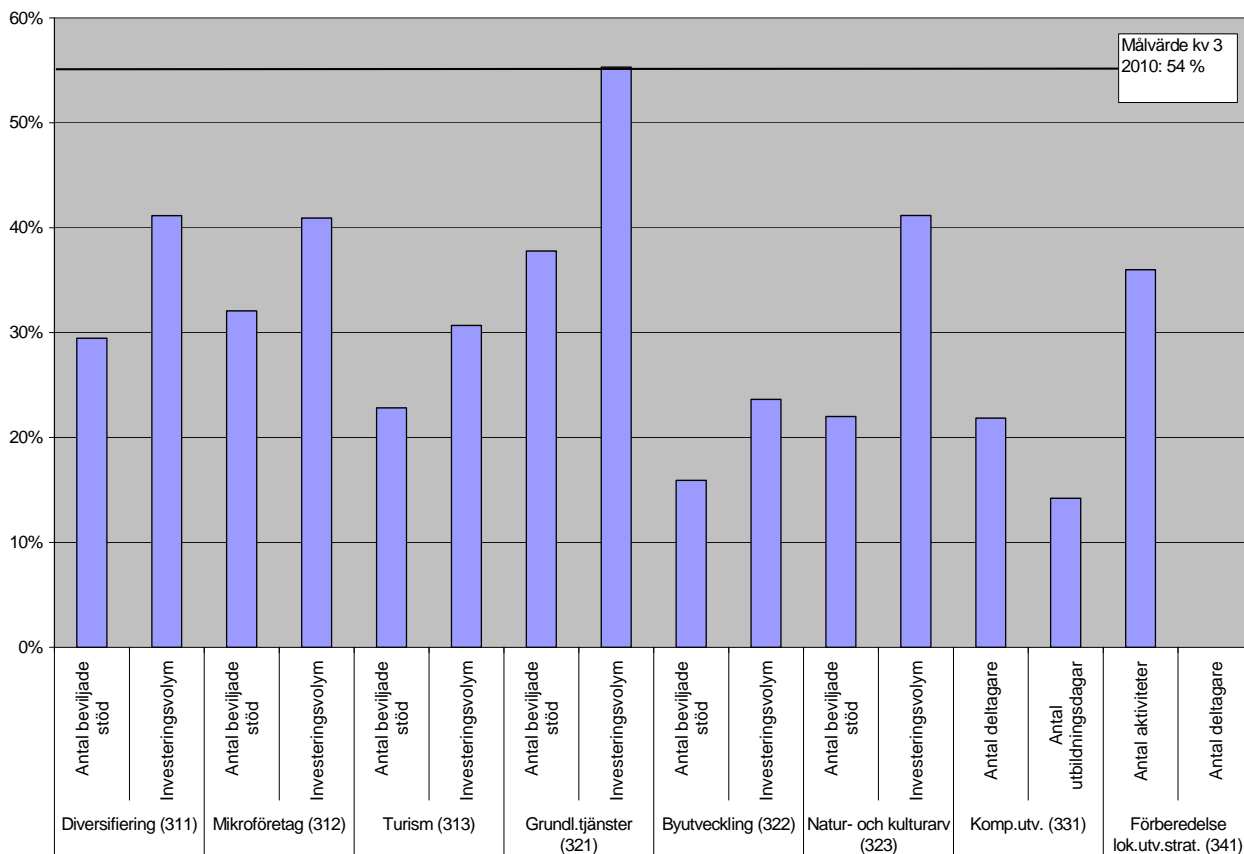
medel har intecknats i insatser som ännu inte har genomförts samt att det finns eftersläpningar när det gäller registreringen av antal deltagare. Det kan därtill finnas projekt inom åtgärden som inte är direkt kopplade till kurser och rådgivningar av det slag som medger inregistrering av deltagare. Statistiska Centralbyrån (SCB) har på Jordbruksverkets uppdrag genomfört en särskild undersökning beträffande kompetensutvecklingsåtgärderna. Enkätundersökningen finns publicerad på Jordbruksverkets hemsida. Ytterligare analyser kommer att krävas för att dra mer långtgående slutsatser om åtgärdens effekt.

När det gäller stödet för högre värde (123, förädlingsstödet) ligger andelen beviljade stöd betydligt högre än investeringsvolymen. Glappet beror sannolikt på att man, när indikatorvärdet för investeringsvolymen bestämdes, räknade med att de investeringar som beviljades stöd skulle vara dyrare än vad utfallet visar. Glappet mellan antal beviljade stöd och investeringsvolym kan också bero på att sökanden inte redovisar alla kostnader för investeringsprojektet om man bedömer att allt ändå inte är stödberättigande. Uppgiften ”Kostnad enligt ansökan” som finns i ansökningsformuläret används som grund för investeringsvolymen.

Det låga utfallet för åtgärderna samarbete för produktutveckling och innovationer (124) och infrastruktur (125) speglar en låg efterfrågan på dessa åtgärder. Som nämnts i tidigare lägesrapporteringar har informationsblad tagits fram och åtgärderna har diskuterats i olika sammanhang för att stimulera en ökad anslutning. I sammanhanget kan nämnas att kommissionen har tagit initiativ till att diskutera problem och förenklingar för åtgärden samarbete för produktutveckling och innovationer (124).

*Axel 3 Måluppfyllelse avseende omfattningsmål*

**Diagram 9. Måluppfyllelse omfattningsmål inom axel 3**



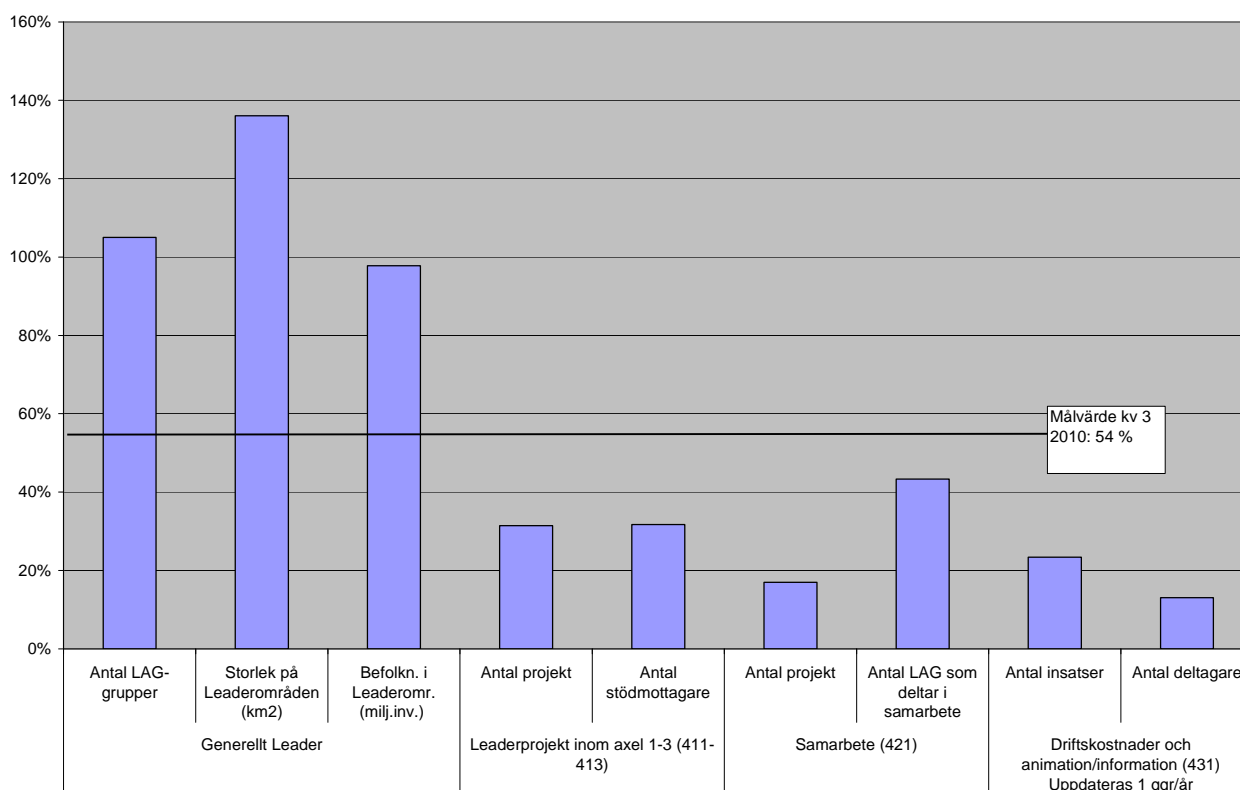
I samtliga åtgärder utom kompetensutveckling (331) och den stängda åtgärden förberedelser för lokala strategier (341) har det skett en ökning sedan mars 2010. Det mest uppenbara är åtgärden grundläggande tjänster (321) som har ökat antalet från 24 procent till 38 procent och investeringsvolym från 31 procent till 55 procent, detta får ses som en effekt av det införda bredbandsstödet. Generellt sett ligger dock utfallet fortfarande ganska lågt vad det gäller nivån på omfattningsindikatorerna. Balansen mellan antal beviljade stöd och investeringsvolymen har dock förbättrats genom att indikatorernas målvärden har setts över och rättats till.

Byutveckling (322) och natur- och kulturarv (323) är de åtgärder som släpar efter mest när det gäller antalet beviljade stöd. Investeringsvolymen i natur- och kulturarv ligger dock högt. Hittills är det oftast större projekt som beviljas stöd (jfr beviljat belopp och antal projekt). Mindre projekt kan tänkas hamna inom axel 4 (leader). Utfallet för kompetensutveckling (331) ligger anmärkningsvärt lågt i fråga om antal deltagare. Så som nämnts för kompetensutveckling axel 1

(111) ovan, kan detta bero på eftersläpningar i registreringen av indikatoruppgifterna samt typen av insatser som genomförs inom åtgärden

#### Axel 4 Måluppfyllelse avseende omfattningsmål

**Diagram 10. Måluppfyllelse omfattningsmål inom axel 4**



För axel 4 kan konstateras att de generella indikatorerna har uppfyllts (antal LAG-grupper och areal inom leader). När det gäller de olika åtgärdsområdena är utfallet lågt, vilket speglar det faktum att insatserna först under 2009-2010 kommit igång i full omfattning. Vi kan dock notera en ökning i antal beviljade projekt från 22 % i mars 2010 till 31 % per den 30 september. Det totala antalet beviljade stöd inom leader uppgår nu till cirka 1400. Bara under det senaste halvåret har det fattats nästan 650 projektbeslut. Se även diagram 3 ovan.

#### Stöd till bredband

Stöd till bredbandssatsningar kan delas in i två huvudgrupper, dels det nya stödet inom åtgärden Grundläggande tjänster (321) om totalt 253 mnkr dels det som går att genomföra vid sidan av denna budget (främst har detta hittills gjorts inom

åtgärd 321). I tabell 1 nedan redovisas beviljade stöd till bredbandssatsningar vilka genomförts med stöd från ordinarie stödåtgärder inom landsbygdsprogrammet, dvs. projekt som genomförs med det nya stödet ingår inte. Före det att det nya stödet infördes har det genomförts 22 projekt med bredbandsinvesteringar och 13 förstudier. Kronobergs län har flest beviljade projekt, 8 st. Även inom Leader har det genomförts investeringar i bredband. Stöd beviljade av Jordbruksverket handlar om att ta fram en manual / koncept för hur man på lämpligast sätt jobbar med bredbandsprojekt på bylagsnivå.

**Tabell 2. Beviljade stöd till bredband, 2007-kv.3 2010, exklusive ”nya bredbandsstödet”, belopp i tkr.**

| Myndighet       | Investerings-<br>volym | Beviljat belopp<br>(EU+anslag) | Totalt<br>stödbelopp,<br>inkl<br>medfinans. | Privat<br>faktisk<br>finans. | Antal<br>investerings-<br>projekt | Antal<br>förstudier<br>mm | Antal<br>totalt |
|-----------------|------------------------|--------------------------------|---|------------------------------|-----------------------------------|---------------------------|-----------------|
| Kronoberg       | 3 713                  | 1 180                          | 1 455                                       | 2 205                        | 8                                 | 0                         | 8               |
| V. Götaland     | 11 170                 | 2 416                          | 2 416                                       | 6 529                        | 5                                 | 1                         | 6               |
| Skåne           | 6 177                  | 4 217                          | 6 177                                       | 0                            | 2                                 | 2                         | 4               |
| Hallands        | 5 876                  | 1 986                          | 1 986                                       | 3 890                        | 3                                 | 0                         | 3               |
| Jordbruksverket | 1 182                  | 756                            | 1 077                                       | 105                          | 0                                 | 2                         | 2               |
| Leader Närheten | 1 265                  | 529                            | 755   | 170                          | 1                                 | 1                         | 2               |
| Leader Gotland  | 14 205                 | 5 098                          | 7 283                                       | 3 686                        | 0                                 | 1                         | 1               |
| Östergötland    | 1 337                  | 1 337                          | 1 337                                       | 0                            | 1                                 | 0                         | 1               |
| L. Skånes Ess   | 3 319                  | 811                            | 1 159                                       | 1 627                        | 1                                 | 0                         | 1               |
| Leader Linné    | 1 400                  | 700                            | 1 000                                       | 0                            | 0                                 | 1                         | 1               |
| Leader Sjuhärad | 829                    | 412                            | 589   | 200                          | 1                                 | 0                         | 1               |
| L. Växtlust     | 443                    | 224                            | 328   | 0                            | 0                                 | 1                         | 1               |
| L. Folkungaland | 295                    | 145                            | 251   | 0                            | 0                                 | 1                         | 1               |
| Värmland        | 200                    | 140                            | 200   | 0                            | 0                                 | 1                         | 1               |
| Norrbottn       | 183                    | 128                            | 183   | 0                            | 0                                 | 1                         | 1               |
| Blekinge        | 80                     | 40                             | 80  | 0                            | 0                                 | 1                         | 1               |
| <b>SUMMA</b>    | <b>51 674</b>          | <b>20 120</b>                  | <b>26 275</b>                               | <b>18 412</b>                | <b>22</b>                         | <b>13</b>                 | <b>35</b>       |

I tabell 2 nedan redovisas beviljade stöd inom den nya bredbandssatsningen. Det har hittills fattats beslut i 32 projekt omfattande totalt 53,4 mnkr. Precis som i den ordinarie stödåtgärden (321) ligger Kronobergs län i topp vad gäller antalet beviljade stöd. Sammantaget med det ”vanliga” stödet har man i Kronobergs län beviljat ca. 10 mnkr i stöd till 16 bredbandsprojekt.

**Tabell 3. Beviljade stöd till bredband, t.o.m. 24 oktober 2010, ”nya bredbandsstödet”, belopp i tkr.**

| Myndighet    | Investerings-<br>volym | Beviljat belopp<br>(EU) | Totalt stödbelopp,<br>inkl medfinans | Privat faktisk<br>finans | Antal<br>beviljade |
|--------------|------------------------|-------------------------|--------------------------------------|--------------------------|--------------------|
| Kronoberg    | 18 653                 | 6 416                   | 8 555                                | 10 028                   | 8                  |
| Gävleborg    | 3 410                  | 2 558                   | 3 410                                | 0                        | 6                  |
| Östergötland | 20 881                 | 15 661                  | 20 881                               | 0                        | 5                  |
| Örebro       | 16 939                 | 11 204                  | 14 939                               | 2 000                    | 5                  |
| Västerbotten | 2 767                  | 1 518                   | 2 024                                | 743                      | 3                  |
| Kalmar       | 1 995                  | 1 520                   | 1 995                                | 0                        | 2                  |
| Jämtland     | 1 371                  | 608                     | 811                                  | 343                      | 2                  |
| Skåne        | 835                    | 584                     | 779                                  | 0                        | 1                  |
| <b>SUMMA</b> | <b>66 851</b>          | <b>40 069</b>           | <b>53 394</b>                        | <b>13 114</b>            | <b>32</b>          |

### *Bredbandsärenden under handläggning*

Som framgår av tabellen ovan har bredbandsstödet som infördes 2010 fått en stor efterfrågan. Under det halvår som regelverket funnits på plats har länen fattat beslut i 32 ärenden omfattande 53,4 mnkr. Den avropsbudget som gäller för hälften av de tillgängliga medlen (126 mnkr) är i det närmaste nu fördelad vilket betyder att bredbandsbudgeten i det närmaste är fullt intecknad.

Det finns fortsatt möjlighet att göra bredbandssatsningar inom ramen för den ordinarie stödåtgärden 321 i den mån stödmyndigheterna har medel tillgängliga. Myndigheterna har också möjlighet att omfördela medel från andra åtgärder inom axel 3. Det är också möjligt att genomföra bredbandssatsningar inom Leader. Kravet är dock att stöden som finansieras via ordinarie stödåtgärder måste hålla sig under 200 000 € i totalt stödbelopp samt att man följer övriga villkor avseende medfinansiering.

### **Nya utmaningar**

I början av 2010 infördes nya stödformer efter beslut i ÖK i juni 2009. Detta var ett resultat av den s.k. hälsokontrollen som kom fram till att landsbygdsprogrammet måste ta sig an nya utmaningar för förnybar energi, klimatåtgärder, biologisk mångfald, vattenkvalitet och förstärkning av mjölksektorn. Dessa insatser infördes i åtgärdena kompetensutveckling axel 1, modernisering av jordbruksföretag, diversifiering av jordbruksföretag, etablering av mikroföretag samt utvald miljö. Utöver detta gjordes en särskild satsning på mjölksektorn omfattande 200 mnkr varav 103,7 mnkr har beviljats till 178 projekt.

Resultatet detta första år visar på ett relativt lågt utnyttjande. Av den totala budgeten, 859 mnkr har 90 mnkr intecknats i beslut, dvs. 11 % vilket ska

jämföras med målvärdet 25 %. Ett lågt utnyttjande under det första året är inte direkt förvånande, erfarenheterna från andra nya stödformer visar att det tar tid att införa nya satsningar. Därutöver bör noteras att förstärkningarna av miljöersättningarna från 2010 inte ingår i uppgifterna eftersom dessa inte finansieras av s.k. moduleringsmedel från hälsokontrollen.

**Tabell 4. Budget och beviljat stöd per utmaning, 2010-09-30, miljoner kronor**

| Utmaning        | Komp.utv (111) |                | Modernisering (121) |                | Diversifiering (311) |                | Mikroföretag (312) |                | Utvald miljö* |                | SUMMA        |                |
|-----------------|----------------|----------------|---------------------|----------------|----------------------|----------------|--------------------|----------------|---------------|----------------|--------------|----------------|
|                 | Budget, mnkr   | Beviljat, mnkr | Budget, mnkr        | Beviljat, mnkr | Budget, mnkr         | Beviljat, mnkr | Budget, mnkr       | Beviljat, mnkr | Budget, mnkr  | Beviljat, mnkr | Budget, mnkr | Beviljat, mnkr |
| Förnybar energi | 60,3           | 5,4            | 180                 | 7,7            | 136                  | 17,6           | 32                 | 3,5            | -             | -              | 408,3        | 34,2           |
| Klimat          | 119,7          | 30,8           | 20                  | 4,2            | 36                   | 4,5            | 8                  |                | -             | -              | 183,7        | 39,6           |
| Mjölk           | 19,8           | 0,5            | -                   | -              | -                    | -              | -                  | -              | -             | -              | 19,8         | 0,5            |
| Vattenkvalitet  | 96,3           |                | -                   | -              | -                    | -              | -                  | -              | 151,2         | 16,3           | 96,3         | 16,3           |
| <b>Totalt</b>   | <b>296,1</b>   | <b>36,6</b>    | <b>200</b>          | <b>11,9</b>    | <b>172</b>           | <b>22,2</b>    | <b>40</b>          | <b>3,5</b>     | <b>151,2</b>  | <b>16,3</b>    | <b>859,3</b> | <b>90,5</b>    |

\* Anläggning av våtmarker, fosfordammar och reglerbar dränering.

### Sverige – det nya matlandet och landsbygdsprogrammet

Landsbygdsprogrammet är den anskilt största finansieringskällan till genomförandet av projektet Sverige – det nya matlandet. Jordbruksverket har granskat samtliga beviljade stödärenden och kommit fram till att fram till **30 juni 2010** har det fattats cirka 900 beslut om stöd omfattande 330 mnkr i företags- och projektstöd till matprojekt, i detta ingår även stöd till kompetensutvecklingsinsatser. Totalt har stöd beviljats inom 12 olika åtgärder och inom samtliga axlar i Leader. Störst till antal och belopp är förädlingsstödet, vilket också är naturligt eftersom åtgärden främst är inriktad för livsmedelsförädling. 53 % av förädlingsstödet har gått till matrelaterade projekt. Även åtgärden etablering av mikroföretag ligger högt med 19 % av alla beviljade stöd till matprojekt.

**Tabell 5. Stöd till matprojekt inom landsbygdsprogrammet, fördelat på stödåtgärder, belopp i mnkr, 2010-06-30**

| Stödåtgärd            | Beviljat stöd totalt, mnkr | Varav beviljat stöd, matprojekt, mnkr | Antal beviljade matprojekt |
|-----------------------|----------------------------|---------------------------------------|----------------------------|
| Förädlingsstöd (123)  | 176                        | 94                                    | 226                        |
| Mikroföretag (312)    | 391                        | 76                                    | 117                        |
| Kompetensutv 1. (111) | 1154                       | 51                                    | 160                        |
| Turism (313)          | 347                        | 40                                    | 108                        |
| Diversifiering (311)  | 230                        | 20                                    | 74                         |
| Kompetensutv 3. (331) | 218                        | 16                                    | 91                         |
| Leader                | 569                        | 18                                    | 54                         |



|              |                 |            |
|--------------|-----------------|------------|
| Övriga       | 15              | 82         |
| <b>SUMMA</b> | <b>330 mnkr</b> | <b>912</b> |

**Tabell 6. Stöd till matprojekt inom landsbygdsprogrammet, fördelat på de fem största stödmyndigheterna, belopp i mnkr**

| Myndighet       | Beviljat stöd,<br>matprojekt, mnkr | Antal beviljade      |
|-----------------|------------------------------------|----------------------|
| Jordbruksverket | 49                                 | 34                   |
| Västra Götaland | 48                                 | 136                  |
| Skåne           | 33                                 | 85                   |
| Värmland        | 23                                 | 48                   |
| Jämtland        | 20                                 | 38                   |
| <b>SUMMA</b>    | <b>173 mnkr</b>                    | <b>341</b>           |
|                 | (52 % av totalt 330)               | (37 % av totalt 912) |

Jordbruksverket har beloppsmässigt beviljat mest till matprojekt, enskilt störst är Eldrimner, ett nationellt resurscentrum för småskalig hantverksmässig livsmedelsförädling som fått cirka 25 för ett flerårigt projekt.

**Tabell 7. Stöd till matprojekt inom landsbygdsprogrammet, fördelat på fokusområdena för Sverige – det nya matlandet, belopp i mnkr**

| Fokusområde         | Beviljat stöd,<br>matprojekt, mnkr | Antal      |
|---------------------|------------------------------------|------------|
| 1. Offentlig mat    | 3,7                                | 9          |
| 2. Primärproduktion | 31,7                               | 118        |
| 3. Förädlad mat     | 197,7                              | 532        |
| 4. Matturism        | 82                                 | 218        |
| 5. Restaurang       | 14,7                               | 35         |
| <b>SUMMA</b>        | <b>330 mnkr</b>                    | <b>912</b> |

Handlingsplanen för Sverige – det nya matlandet är indelad i fem fokusområden: Offentlig mat, Primärproduktion, Förädlad mat, Matturism och Restaurang. Exempel på projekt inom *Offentlig mat* är förstudier om utbud / efterfrågan och logistiksystem för att öka lokalproducerat i den offentliga upphandlingen. Inom fokusområde *primärproduktion* finner vi utvecklingsprojekt inom biodling, honungsproduktion, bär- och grönsaksodling, ekologisk mat, studieresor, rådgivning, nya grödor, certifiering mm. *Förädlad mat* handlar främst om investeringar i gårdsbutiker, gårdsmejerier, gårdsslakterier men också deltagande eller genomförande av kurser och mässor. *Matturism* handlar om stöd till bed & breakfast, bo på lantgård, kaféverksamhet, regional matkultur, bondens egen marknad, deltagande i den av Eldrimner arrangerade Smaklustmässan. Det hittills minsta fokusområdet är *Restaurang* där vi har projekt för bättre upphandling av närproducerat till, och investeringar i, restauranger.

## **Lägesrapport från Skogsstyrelsen<sup>1</sup>**

Se bilaga Skogsstyrelsen.

## **Lägesrapport från Sametinget<sup>1</sup>**

---

<sup>1</sup> Stöd beviljade av Skogsstyrelsen och Sametinget ingår i de tabeller och diagram som redovisas i denna rapport

**Tabell 8. Totalt utbetalt stödbelopp samt utbetald andel av budget, per åtgärd, t.o.m. 2010-09-30, belopp i kr.****Totalt utbetalt stödbelopp t.o.m. 2010-09-30****Svensk del+EU-del+övrige offentliga finansierare**

| <b>Axel</b>         | <b>KodÅtgärd</b>                                | <b>Totalt utbetalt belopp</b> | <b>Program-budget</b> | <b>Andel utbetalt</b> |
|---------------------|---|-------------------------------|-----------------------|-----------------------|
| AXEL1               | 111 Yrkesutbildning o information, jord o skog  | 531 805 000                   | 1 826 000 000         | 29 %                  |
|                     | 112 Stöd till unga jordbrukare m.fl.            | 164 315 000                   | 280 000 000           | 59 %                  |
|                     | 121 Modernisering av jordbruksföretag           | 1 100 025 000                 | 2 806 752 000         | 39 %                  |
|                     | 123 Högre värde i jord- o skogsbruksprod.       | 130 760 000                   | 490 000 000           | 27 %                  |
|                     | 124 Samarbete om nya produkter                  | 4 991 000                     | 160 000 000           | 3 %                   |
|                     | 125 Infrastruktur av betydelse för utvecklingen | 8 964 000                     | 210 000 000           | 4 %                   |
|                     | <b>AXEL1 Totalt</b>                             | <b>1 940 860 000</b>          | <b>5 772 752 000</b>  | <b>34 %</b>           |
| AXEL2               | 212 Stöd för jordbruk i mindre gynnade områden  | 2 725 290 000                 | 4 812 013 000         | 57 %                  |
|                     | 214 Stöd för miljövänligt jordbruk              | 7 801 086 000                 | 17 705 249 000        | 44 %                  |
|                     | 216 Icke-produktiva investeringar, jbr          | 29 355 000                    | 851 200 000           | 3 %                   |
|                     | 227 Icke-produktiva investeringar, skog         | 2 896 000                     | 308 024 000           | 1 %                   |
|                     | <b>AXEL2 Totalt</b>                             | <b>10 558 627 000</b>         | <b>23 676 486 000</b> | <b>45 %</b>           |
| AXEL3               | 311 Diversifiering till annat än jordbruk       | 132 190 000                   | 662 000 000           | 20 %                  |
|                     | 312 Etablering av mikroföretag                  | 178 987 000                   | 780 000 000           | 23 %                  |
|                     | 313 Främjande av turismverksamhet               | 159 777 000                   | 700 000 000           | 23 %                  |
|                     | 321 Grundl. tjänster för befolkn. på landsb.    | 34 298 000                    | 442 368 000           | 8 %                   |
|                     | 322 Förnyelse och utveckling av byar            | 39 466 000                    | 245 000 000           | 16 %                  |
|                     | 323 Bevarande och uppgrad. natur- o kulturarvet | 24 819 000                    | 119 000 000           | 21 %                  |
|                     | 331 Utbildning o information för aktörer        | 78 177 000                    | 515 792 000           | 15 %                  |
|                     | 341 Informationsinsatser Leader (stängd 2009)   | 13 708 000                    | 15 000 000            | 91 %                  |
|                     | <b>AXEL3 Totalt</b>                             | <b>661 422 000</b>            | <b>3 479 160 000</b>  | <b>19 %</b>           |
| AXEL4               | 411 Leader åtgärder axel 1                      | 4 110 000                     | 99 977 000            | 4 %                   |
|                     | 412 Leader åtgärder axel 2                      | 16 350 000                    | 466 283 000           | 4 %                   |
|                     | 413 Leader åtgärder axel 3                      | 139 187 000                   | 1 233 617 000         | 11 %                  |
|                     | 421 Leader samarbetsprojekt andra L-grupper     | 1 473 000                     | 100 000 000           | 1 %                   |
|                     | 431 Drift av Leader o kompetensutveckling       | 46 136 000                    | 474 969 000           | 10 %                  |
|                     | <b>AXEL4 Totalt</b>                             | <b>207 256 000</b>            | <b>2 374 846 000</b>  | <b>9 %</b>            |
| TA                  | 511 Tekniskt stöd (TA)                          | 528 254 000                   | 1 070 000 000         | 49 %                  |
|                     | TA Totalt                                       | 528 254 000                   | 1 070 000 000         | 49 %                  |
| <b>Summa totalt</b> |   | <b>13 896 419 000</b>         | <b>36 373 244 000</b> | <b>38 %</b>           |

**Tabell 9. Totalt beviljat stödbelopp samt beviljad andel av budget, per åtgärd, t.o.m. 2010-09-30, belopp i kr.****Totalt beviljat stödbelopp t.o.m. 2010-09-30****Svensk del+EU-del+övriga offentliga finansiärer**

| <b>Axel</b>         | <b>KodÅtgärd</b>                                | <b>Totalt beviljat belopp</b> | <b>Programbudgetbeviljat</b> | <b>Andel</b> |
|---------------------|---|-------------------------------|------------------------------|--------------|
| AXEL1               | 111 Yrkesutbildning o information, jord o skog  | 1 242 352 943                 | 1 826 000 000                | 68 %         |
|                     | 112 Stöd till unga jordbrukare m.fl.            | 177 230 000                   | 280 000 000                  | 63 %         |
|                     | 121 Modernisering av jordbruksföretag           | 1 487 124 158                 | 2 806 752 000                | 53 %         |
|                     | 123 Högre värde i jord- o skogsbruksprod.       | 191 192 699                   | 490 000 000                  | 39 %         |
|                     | 124 Samarbete om nya produkter                  | 17 463 825                    | 160 000 000                  | 11 %         |
|                     | 125 Infrastruktur av betydelse för utvecklingen | 24 249 634                    | 210 000 000                  | 12 %         |
|                     | <b>AXEL1 Totalt</b>                             | <b>3 139 613 259</b>          | <b>5 772 752 000</b>         | <b>51 %</b>  |
| AXEL2               | 212 Stöd för jordbruk i mindre gynnade områden  | 2 725 290 000                 | 4 812 013 000                | 57 %         |
|                     | 214 Stöd för miljövänligt jordbruk              | 7 801 086 000                 | 17 705 249 000               | 44 %         |
|                     | 216 Utvald miljö, miljöersättning               | 170 029 354*                  | 420 000 000                  | 40 %         |
|                     | 216 Utvald miljö, icke-produktiva investeringar | 262 089 759*                  | 851 200 000                  | 31 %         |
|                     | 227 Stöd för icke-produktiva investeringar skog | 26 960 717                    | 308 024 000                  | 6 %          |
| <b>AXEL2 Totalt</b> | <b>10 765 564 027</b>                           | <b>22 825 286 000</b>         | <b>47 %</b>                  |              |
| AXEL3               | 311 Diversifiering till annat än jordbruk       | 263 651 264                   | 662 000 000                  | 40 %         |
|                     | 312 Etablering av mikroföretag                  | 435 437 153                   | 780 000 000                  | 56 %         |
|                     | 313 Främjande av turismverksamhet               | 381 357 700                   | 700 000 000                  | 54 %         |
|                     | 321 Grundl. tjänster för befolkn. på landsb.    | 136 509 702                   | 442 368 000                  | 31 %         |
|                     | 322 Förnyelse och utveckling av byar            | 77 633 224                    | 245 000 000                  | 32 %         |
|                     | 323 Bevarande och uppgrad. natur- o kulturarvet | 78 191 607                    | 119 000 000                  | 66 %         |
|                     | 331 Utbildning o information för aktörer        | 225 720 575                   | 515 792 000                  | 44 %         |
|                     | 341 Informationsinsatser Leader (stängd 2009)   | 16 231 266                    | 15 000 000                   | 108 %        |
| <b>AXEL3 Totalt</b> | <b>1 614 732 491</b>                            | <b>3 479 160 000</b>          | <b>41 %</b>                  |              |
| AXEL4               | 411 Leader åtgärder axel 1                      | 19 925 572                    | 99 977 000                   | 20 %         |
|                     | 412 Leader åtgärder axel 2                      | 62 976 131                    | 466 283 000                  | 14 %         |
|                     | 413 Leader åtgärder axel 3                      | 558 241 530                   | 1 233 617 000                | 45 %         |
|                     | 421 Leader samarbetsprojekt andra L-grupper     | 12 889 690                    | 100 000 000                  | 13 %         |
|                     | 431 Drift av Leader o kompetensutveckling       | 181 564 389                   | 474 969 000                  | 38 %         |
| <b>AXEL4 Totalt</b> | <b>835 597 312</b>                              | <b>2 374 846 000</b>          | <b>31 %</b>                  |              |
| TA                  | 511 Tekniskt stöd (TA)                          | 603 608 601                   | 1 070 000 000                | 56 %         |
|                     | TA Totalt                                       | 603 608 601                   | 1 070 000 000                | 56 %         |
| <b>Summa totalt</b> |   | <b>16 959 115 690</b>         | <b>35 522 044 000</b>        | <b>48 %</b>  |

\* Utvald miljö, i beviljat belopp ingår även ärenden under handläggning.