

Veckorapport - Linköping vecka 23

Veckorapporten bygger på graderingar i obehandlade rutor i Östergötlands- Södermanlands- och Örebro län. Graderingarna görs i rutor där grödan inte har behandlats mot svamp eller insekter. Svampangrepp i stråsäd graderas på de tre översta bladen och anger procent angripna blad.

Vädret

Fortsatt torrt och varmt. Grödorna är stressade och börjar allt mer lida av torkan. Medeltemp för maj blev ca 15 grader mot "normaltemperatur" på ca 10 grader. Enstaka skurar har kommit på några platser, men inte givit några större nederbördsmängder. Även väderprognosen förutspår fortsatt torrt och varmt väder.

Höstvete

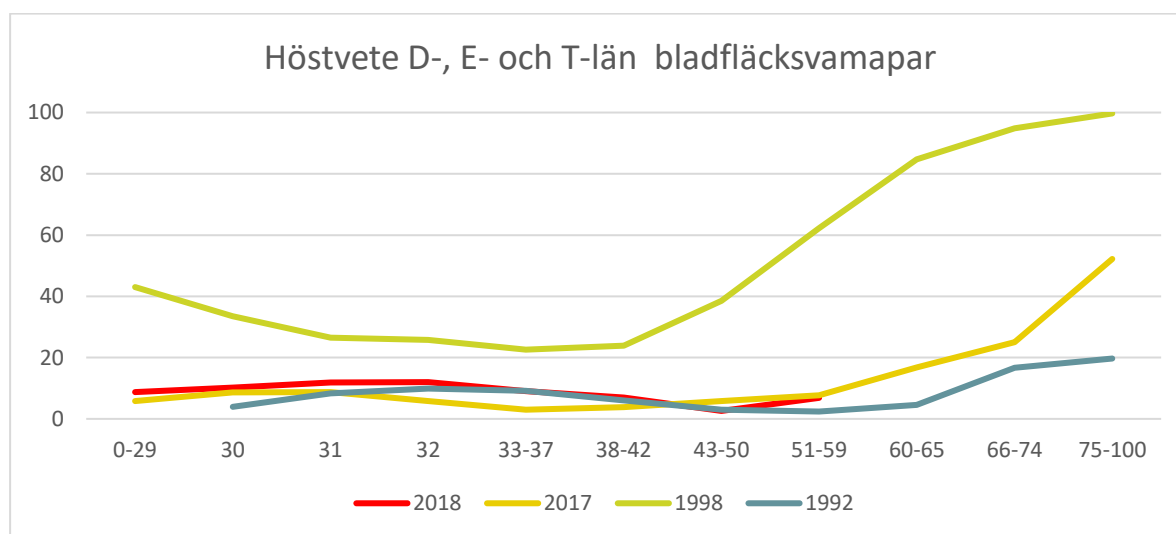
DC 51 (41-67)

11 fält i D-län, 11 fält i T-län, 23 fält i E-län

Axgång i många fält. En del fysiologiska fläckar har dykt upp i flera fält. Kan vara svårt att skilja från svampangrepp. Svampangreppen har minskat, med undantag av gulrost som påträffats 4 fält denna vecka, men i låga nivåer. (Julius och Reform) Sädesbladlöss påträffat i 6 fält i nivåer upp till 0,3 löss/strå. Trips graderat till 1,5 trips/strå i medeltal, ca 55 % av varningsfälten ligger över 1 trips /strå.

Tabell 1. Antal höstvetefält sorterade efter angreppsgrad av olika sjukdomar (% ang blad 1-3) samt medelvärden för denna och föregående vecka

	0	0.01 - 15	15.01 - 30	30.01 - 60	60.01 - 100	Medel	Medel v.22
Bladfläcksvampar	22	20	2	1	0	4.3	6.1
Brunrost	40	0	0	0	0	0.0	0.0
Mjöldagg	24	14	3	3	1	6.8	9,9
Gulrost	41	4	0	0	0	0.1	0.0



Råg DC 65 (65-67) 1 fält i D-län, 1 fält i T-län, 9 fält i E-län

Rågen blommar. Sköldfläcksjukan ökar svagt medan mjöldaggen minskar. Inga bladlöss noterade.

Tabell 2. Antal rågfält sorterade efter angreppsgrad av olika sjukdomar (% ang blad 1-3) samt medelvärden för denna och föregående vecka

	0	0.01 - 15	15.01 - 30	30.01 - 60	60.01 - 100	Medel	Medel v.22
Brunrost	11	0	0	0	0	0.0	0.0
Sköldfläcksjuka	0	8	3	0	0	12.7	11.2
Mjöldagg	4	6	1	0	0	4.7	9,2

Rågvete DC 59 (55-65) 3 fält i D-län, 1 fält i T-län, 6 fält i E-län

Fortsatt svaga svampangrepp. Mjöldagg på samma nivå som förra veckan. Inga bladlöss noterade denna vecka.

Tabell 3. Antal rågvetefält sorterade efter angreppsgrad av olika sjukdomar (% ang blad 1-3) samt medelvärden för denna och föregående vecka

	0	0.01 - 15	15.01 - 30	30.01 - 60	60.01 - 100	Medel	Medel v.22
Gulrost	9	1	0	0	0	0.6	0.4
Sköldfläcksjuka	9	1	0	0	0	0.4	0,6
Bladfläcksvampar	5	5	0	0	0	1.4	0,2
Mjöldagg	3	4	2	1	0	11.0	10,0
Brunrost	10	0	0	0	0	0.0	0.0

Höstkorn DC 69 (55-73) 1 fält i T-län, 7 fält i E-län

Kornrost förekommer i två av varningsfälten och angreppen har fördubblats denna vecka. (max 36 % angräpna blad) Övriga svampangrepp ligger kvar på samma nivå som förra veckan. Enstaka bladlöss noterade i ett fält.

Tabell 4. Antal höstkornfält sorterade efter angreppsgrad av olika sjukdomar (% ang blad 1-3) samt medelvärden för denna och föregående vecka

	0	0.01 - 15	15.01 - 30	30.01 - 60	60.01 - 100	Medel	Medel v.22
Mjöldagg	0	2	2	4	0	23.8	20.8
Ramularia	8	0	0	0	0	0.0	0.0
Kornrost	6	1	0	1	0	5.0	2.3
Sköldfläcksjuka	6	2	0	0	0	0.8	0.0
Kornets bladfläcksjuka	3	5	0	0	0	3.5	3.3

Vårvete DC 32 (13-37) 7 fält i T-län, 2 fält i D-län, 3 fält i E-län

Mjöldagg förekommer i två av varningsfälten. I övrigt obetydliga svampangrepp. Havrebladlöss förekommer i 60 % av varningsfälten i nivåer upp till 8,4 löss/strå.

Tabell 5. Antal vårvetefält sorterade efter angreppsgrad av olika sjukdomar (% ang blad 1-3) samt medelvärden för denna och föregående vecka

	0	0.01 - 15	15.01 - 30	30.01 - 60	60.01 - 100	Medel	Medel v.22
Bladfläcksvampar	10	2	0	0	0	0.2	0,8
Brunrost	11	0	0	0	0	0.0	0.0
Gulrost	12	0	0	0	0	0.0	0.0
Mjöldagg	10	1	1	0	0	2.7	0,6

Vårkorn DC 32 (13-47) 9 fält i D-län, 9 fält i T-län, 18 fält i E-län

Mjöldagg i ett Propino-fält. I övrigt svaga svampangrepp. Havrebladlöss förekommer i över 90 % av varningsfälten i nivåer upp till 20 löss/strå. Ca 6 gångers uppförökning sedan förra veckan.

Tabell 6. Antal vårkornfält sorterade efter angreppsgrad av olika sjukdomar (% ang blad 1-3) samt medelvärden för denna och föregående vecka

	0	0.01 - 15	15.01 - 30	30.01 - 60	60.01 - 100	Medel	Medel v.22
Mjöldagg	33	2	1	0	0	0.6	0,6
Kornets bladfläcksjuka	33	3	0	0	0	0.1	0,3
Kornrost	31	0	0	0	0	0.0	0.0
Sköldfläcksjuka	36	0	0	0	0	0.0	0,0

Tabell 7. Antal vårkornfält sorterade efter angreppsgrad av olika sjukdomar (antal/strå) samt medelvärden för denna och föregående vecka

	0	0.01 - 3	3.01 - 6	6.01 - 12	12.01 - 1000	Medel	Medel v.22
Sädesbladlus	36	0	0	0	0	0.0	0.0
Havrebladlus	3	20	7	3	3	3.8	0,6

Havre DC 31 (12-41) 10 fält i T-län, 2 fält i D-län, 4 fält i E-län

Inga svampangrepp noterade. Bladbakterios förekommer i något fält. Havrebladlöss förekommer i över 90 % av varningsfälten, i nivåer upp till 30 löss/strå. Ca 3 gångers uppförökning sedan förra veckan.

Tabell 8. Antal havrefält sorterade efter angreppsgrad av olika sjukdomar (antal/strå) samt medelvärden för denna och föregående vecka

	0	0.01 - 3	3.01 - 6	6.01 - 12	12.01 - 1000	Medel	Medel v.22
Havrebladlus	1	10	4	0	1	3.9	1.4
Sädesbladlus	16	0	0	0	0	0.0	0.0

Åkerböna DC 34 (31-60) 1 fält i T-län, 4 fält i E-län
Enstaka bönsmyg noterade i ett par fält. Fällor finns uppsatta i ett tiotal fält.

Ärter DC 35 (30-39) 3 fält i D-län, 2 fält i T-län, 6 fält i E-län

Bönbladsmögel förekommer på lågt sittande blad i en del fält.

Lin Stadie 5 (3-5) 6 fält i E-län
Inget särskilt att rapportera

Adress till Nya databasen för Prognos och Varning

<http://www.jordbruksverket.se/etjanster/etjanster/etjansterforodling/prognosochvarning/resultat.4.7bcd4b0f16369a46c1320b35.html>

Växtskyddcentralen Linköping



Europeiska jordbruksfonden för
landsbygdsutveckling: Europa
investerar i landsbygdsområden