

2006-01-11

Referenser:

Harald Svensson, 036/155113, 070/5539564

Bengt Johnsson, 036/155138

Lägesrapportering nr 5

Effekterna av jordbruksreformen

- Utvecklingen sedan den förra lägesrapporteringen i oktober 2005 visar att i stort sett gäller fortfarande samma tendenser. I oktober kunde redovisas att antalet födda kalvar hade minskat starkt under maj-augusti 2005. Uppgifter för perioden september-november visar också en minskning, men inte fullt så kraftig. Sett för maj-november 2005 uppgår förändringen till 7 procent jämfört med samma period 2004.
- Det kan noteras att priset på mjölk har stigit något och låg i oktober och november på samma nivå som ett år tidigare. Priset på nötkött har stigit under året och låg i slutet av 2005 nästan 20 procent högre än ett år tidigare. Priset på spannmål visar däremot inte samma positiva tendens. Försvagningen av den svenska kronan mot såväl euron som dollarn kan ha bidragit till prisutvecklingen för både mjölk och nötkött.
- Den redovisade totala åkerarealen har ökat med 2 procent både jämfört med 2003 och 2004. Den redovisade arealen betesmark ökade starkt mellan 2003 och 2004. Ökningen mellan 2003 och 2005 uppgår till 8 procent men till endast 4 procent mellan 2004 och 2005.
- Spannmålsodlingen har minskat med 9 procent sedan 2004. Den totala spannmålsskörden minskade med 8 procent jämfört med 2004.
- Årets höstsådd för skörd 2006 av spannmål och oljeväxter uppskattas till 470 000 hektar. Det är 10 procent över förra årets arealer och 5 procent över genomsnittet för de senaste fem åren. Ökningen av höstsådden 2005 ska ses mot bakgrund av lämpligt väder under hösten.
- Enligt en enkätundersökning om jordbrukarnas planer för bl.a. spannmålsodlingen för de närmaste 5-10 åren trodde 15 procent att den arealen kommer att utökas på företaget, medan 30 procent trodde att den kommer att minska. I fråga om utvecklingen av den trädade arealen på 5-10 års sikt på företaget trodde 24 procent på en ökning mot 19 procent som trodde på en minskning.
- Antalet inseminationer var mellan 2 och 3 procent lägre under perioden januari-oktober 2005 jämfört med samma period 2004.
- Invägningen av mjölk var 2 procent lägre under perioden januari-november 2005 jämfört med samma period 2004.
- Slakten av storboskap har minskat med 6 procent under perioden januari-november jämfört med samma period 2004.
- Priset på mjölkkvot har stigit något den senaste tiden och uppgår till 75 öre per kg kvot i södra Sverige och till 95 öre per kg kvot i norra Sverige.

Jordbruksverket följer kontinuerligt utvecklingen i jordbruket särskilt med hänsyn till effekterna av jordbruksreformen. Jordbruksverket redovisade i september 2004 en analys¹ av de långsiktiga effekter som reformen kan komma att ge upphov till. En ytterligare redovisning gjordes februari 2005 i verkets årsredovisning². Utöver analyser av effekterna på längre sikt, behövs också en kontinuerlig bevakning av utvecklingen. Särskilda rapporteringar har tidigare skett vid fyra tillfällen. I dessa rapporteringar diskuteras inte i vad mån det kan finnas andra orsaker till de förändringar som redovisas. Den övergripande bedömningen är emellertid att huvuddelen av de förändringar som redovisas beror på reformen.

Reformen om frikoppling av de generella direktstöden trädde i huvudsak i kraft den 1 januari 2005. Ett undantag är mjölkområdet där ett mjölkbidrag är kopplat till innehavet av kvot. Detta system, som också hänger samman med den s.k. Agenda2000-reformen, började tillämpas redan 2004. Mjölkbidraget har höjts successivt, samtidigt som de administrativa priserna på mjölkområdet sänkts. Även mjölkbidraget kommer att frikopplas, men först från 2007.³

Jordbruksverket har upprättat ett system med indikatorer för att kunna följa utvecklingen. Utvecklingen följs med särskild uppmärksamhet mot produktområdena spannmål, mjölk och nötkött. Flertalet indikatorer kan uppdateras månatligen eller i varje fall flera gånger per år.

Arealanvändning och skördar under 2005

Enligt jordbrukarnas ansökningar om arealbaserade stöd ökade den totala arealen åkermark med 56 tusen hektar (2 procent) mellan 2004 och 2005 samtidigt som arealen betesmark och slåtteräng ökade med 14 tusen hektar (3 procent). Totalt ökade arealen jordbruksmark således med 70 tusen hektar enligt dessa ansökningar.⁴

Spannmålsodlingen minskar, enligt stödansökningarna, med knappt 100 tusen hektar eller nästan 9 % till 1 029 tusen hektar samtidigt som odlingen av raps och rybs minskar med 2 tusen hektar, eller nästan 2 % till 83 tusen hektar. Spannmålsodlingen minskade mest i områden med låg avkastning, i några län upp mot 20 procent. Också baljväxtodlingen minskar, med 2 tusen hektar eller ca 4 % till 41 tusen hektar. För vall och grönfoderväxter är det däremot en ökning med 110 tusen ha eller nästan 11 % till 1 088 tusen hektar jämfört med år 2004. Arealen träda ökade med 41 tusen ha eller nästan 15 procent.

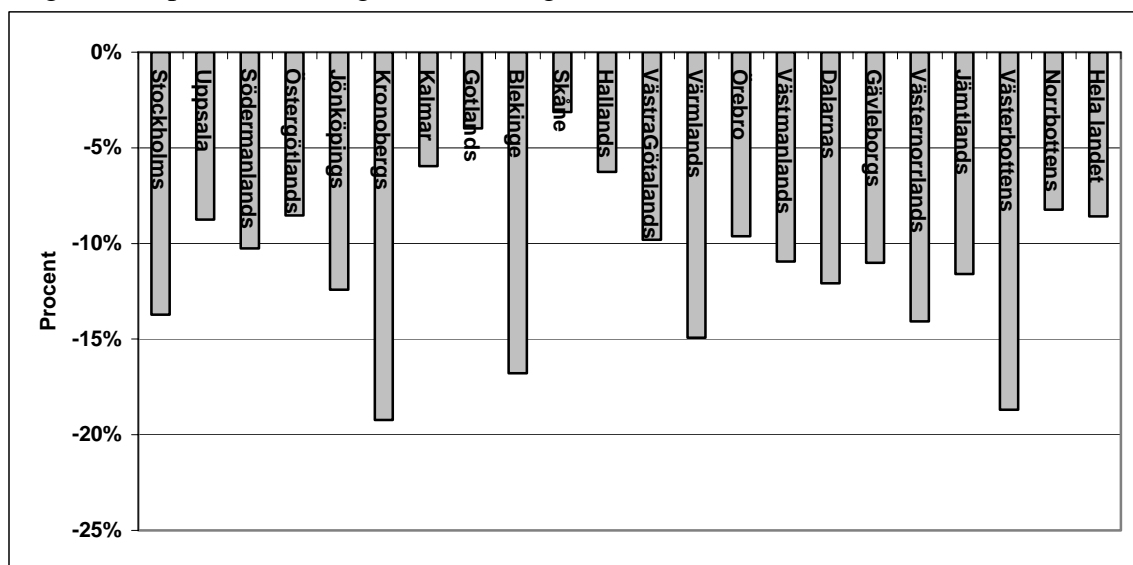
¹ 2003 års jordbrukspolitiska reform – effekter av frikopplingen på produktion och strukturutveckling. Rapport 2004:16.

² Årsredovisning för räkenskapsåret 2004 från Jordbruksverket, sid. 15ff.

³ En närmare beskrivning av det nya systemet med gårdsstöd finns på www.sjv.se, se Gårdsstödet under fliken Stöd och mjölkkvoter.

⁴ Jordbruksmarkens användning, JO10 SM0502.

Diagram 1. Spannmålsodlingens förändring mellan 2004 och 2005



Källa: Jordbruksverket

Totalskörden av spannmål⁵ beräknas för 2005 uppgå till nära 5,1 miljoner ton. Jämfört med 2004 är årets totalskörd 8 procent lägre.

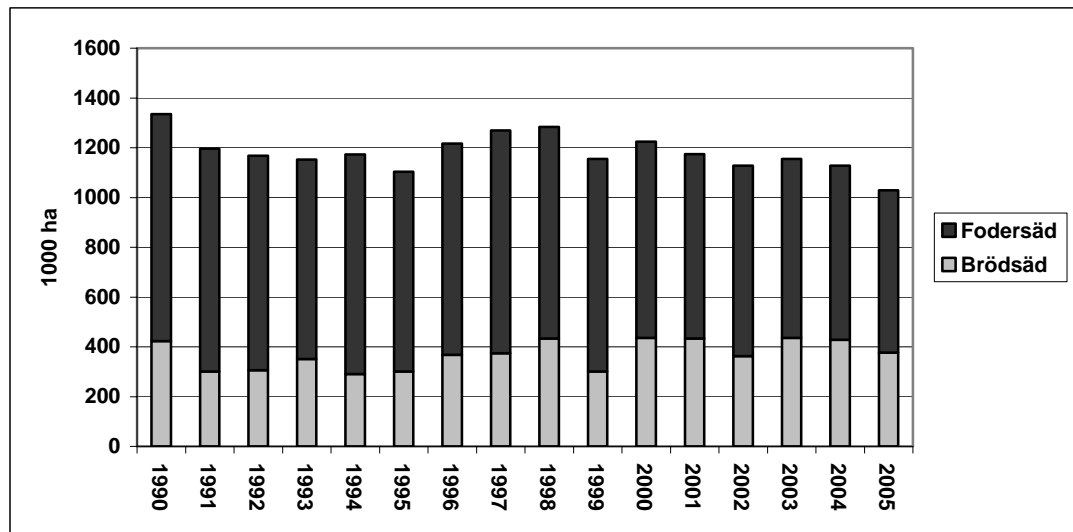
För flertalet av de höstsådda grödorna blev skördeutfallet per hektar förhållandevis högt. Höstvete visar hektarskördar som är högre än motsvarande genomsnitt för de fem senaste åren i alla län där grödan odlas i större omfattning. De vårsådda grödorna visar mer varierande skörderesultat. Många områden, t.ex. i sydöstra Götaland, drabbades av torka under den första halvan av juli och det medförde att en del av grödorna brådmognade.

Trots minskande spannmålsskördar har Sverige fortfarande ett betydande överskott. Konsumtionen av spannmål är stabil inom livsmedelssektorn men hård konkurrens på världsmarknaden har medfört att efterfrågan på malt har minskat. Även i animalie-sektorn har förbrukningen minskat. Användningen för industriändamål, etanol och alkohol för dryckesändamål ligger kvar oförändrat. Totalt sett beräknas årets spannmålsöverskott till knappt 1 milj. ton. Merparten av överskott utgörs av vete och korn. Överskottet av havre har minskat över tiden då odlingen gått ner kraftigt.

Sett på längre sikt har spannmålsodlingen utvecklats enligt diagram 2.

⁵ Skörd av spannmål, trindsäd och oljeväxter, JO19 SM0502.

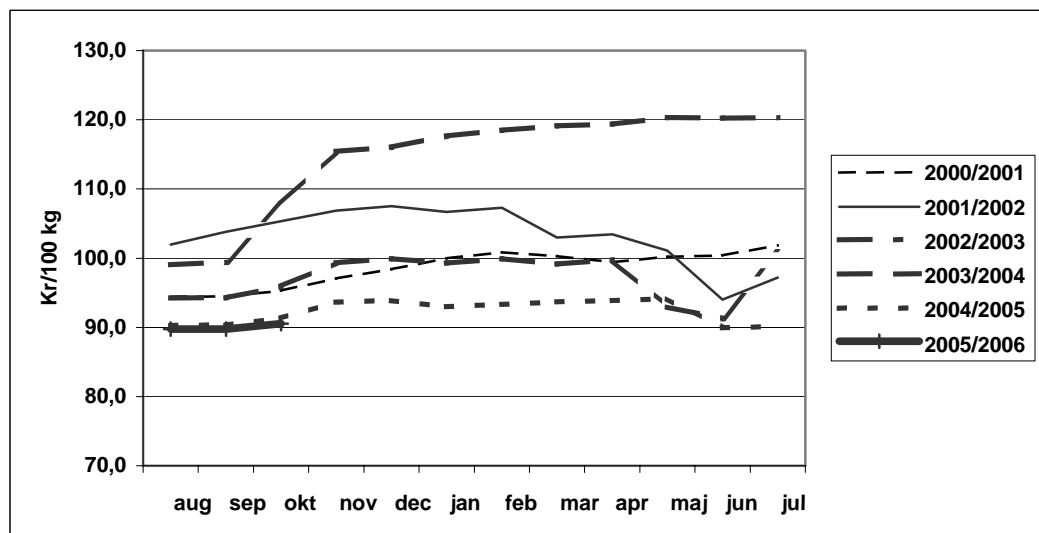
Diagram 2. Utvecklingen av spannmålsodlingen 1990-2005



Källa: Jordbruksverket

Som representantvara för prisutvecklingen på spannmål används här avräkningspriset på höstvetete. Skälet till att höstvetete har valts är att det är den gröda som går mest i internationell handel. Priserna på spannmål är för närvarande låga jämfört med den genomsnittliga situationen sedan år 2000/2001.

Diagram 3. Utvecklingen av avräkningspriset på höstvetete



Källa: Jordbruksverket

Generellt sett var minskningarna av spannmålsodlingen under 2005 större för äldre brukare än för yngre. Minskningen i ålderskategorin 55 år och äldre (för företag drivna av fysisk person) uppgick till 16 procent medan minskningen i ålderskategorin 35-45 år samt för företag drivna som juridisk person blev 5 procent. För företag drivna av brukare yngre än 35 år blev det å andra sidan en ökning med 4 procent.

Det finns också skillnader om jämförelsen istället avser storleken på företagen. För företag med 5-100 ha åker blev minskningen av spannmålsodlingen 12 procent, men endast 4 procent för företag med mer än 100 ha åker.

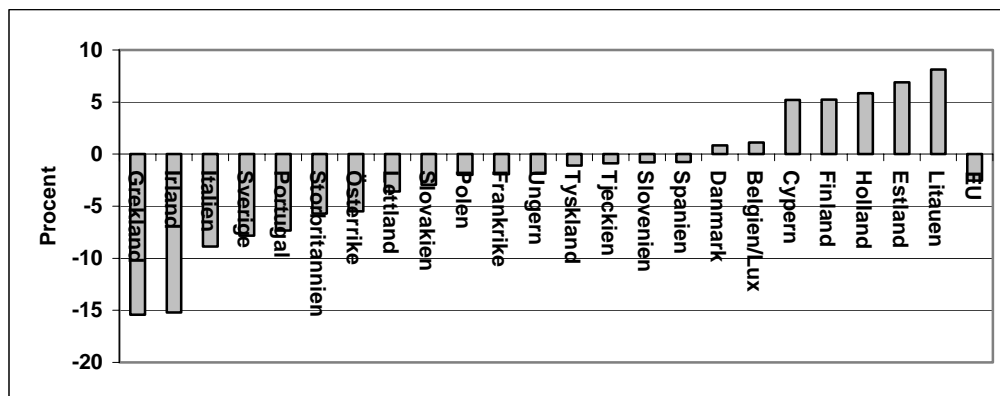
En ytterligare jämförelse som har gjorts är om förändringen av spannmålsodlingen är olika stor för olika företagsstorlekar i områden med hög avkastning jämfört med områden med lägre avkastning. Skåne län har härvid jämförts med Södermanlands län som båda har en omfattande spannmålsodling. Analysen har visat att i Södermanlands län har odlingen minskat avsevärt även vid företag med mer än 100 ha åker (9 procent). I Skåne län däremot var minskningen i denna storleksgrupp liten (1 procent). Totalt sett uppgick minskningen i Södermanlands län till 11 procent och i Skåne län till 4 procent.

Successivt tillkommer nya brukare i stödsystemet. Antalet nya brukare uppgick 2005 till knappt 19000 med en total areal om 186 tusen ha, som motsvarar knappt 6 procent av arealen jordbruksmark. Denna andel avviker inte uppseendeväckande mycket från den andel av marken som bytt brukare tidigare år. Dessa nya brukare har anmält både sådana arealer som tidigare har utnyttjats för någon stödform eller som foderareal och sådana arealer som tidigare inte har utnyttjats på detta sätt. Som arealer som inte har utnyttjats inom stödsystemet har den gränsen satts att arealen inte sedan år 2000 har utnyttjats inom stödsystemet. Totalt uppgick sådana ”nya” arealer till högst 37 tusen ha⁶, vilket motsvarar 1 procent av den totala arealen jordbruksmark. Av de 37 tusen hektaren svarar åkermark för ca 60 procent. Antalet brukare med sådan mark är 11000.

Utvecklingen av spannmålsodlingen mellan 2004 och 2005 i de olika EU-länderna har varit olika, från en minskning med 15 procent till en ökning med 8 procent. Totalt har odlingen i EU minskat med 2,5 procent. De länder i EU-15 som implementerat jordbruksreformen redan 2005 är, förutom Sverige, Österrike, Belgien och Luxemburg, Danmark, Tyskland, Irland, Italien, Portugal samt Storbritannien. Övriga länder i EU-15 avvaktar med implementeringen tills 2006. De nya medlemsländerna tillämpar i allmänhet det särskilda förenklade programmet. De länder vars spannmålsodling minskat mest, tillhör i allmänhet den grupp som implementerat reformen redan från 2005. Undantag från detta är Belgien/Luxemburg, Danmark och Tyskland där odlingen ändrats endast marginellt. Andra viktiga skäl till att odlingen har minskat inom EU är att den generella uttagsplikten höjts från 5 till 10 %, att stöd till durumveteodling sänkts vilket har haft stor betydelse i länder som Italien och Grekland samt att det var mycket torrt på iberiska halvön vilket minskade intresset för vårsådd.

⁶ I den angivna arealsiffran ingår av bearbetningsskäl både mark som blivit blockbildad under 2005 och mark som varit blockbildad redan tidigare men där blockidentiteten har ändrat. Detta innebär då att det i arealsiffran ingår mark som har använts under de senaste åren. Av bearbetningstekniska skäl har det inte varit möjligt att sortera bort sådan mark. Det går heller inte att ange hur stor andel sådan mark utgör av de 37000 hektaren.

Diagram 3. Förändring av spannmålsodlingen i EU-länderna mellan 2004 och 2005



Källa: EU-kommissionen.

Odlingen under 2006

Torr vädret i augusti och september gjorde att merparten av årets grödor kunde skördas tidigt. Det gav utrymme för många lantbrukare att hinna bereda marken för höstsådd, något som utnyttjades i stor utsträckning. Årets höstsådd⁷ i Sverige av spannmål och oljeväxter uppskattas till 470 tusen hektar. Det är 10 procent över förra årets arealer och 5 procent över genomsnittet för de senaste fem åren. Höstvetet är den dominerande grödan som sås på hösten.

Sådden av höstvetet skattas till 332 tusen hektar. Det är 7 procent mer än 2004 och i nivå med genomsnittet för de senaste fem åren. Den höstsådda arealen med rågvete skattas till 57 tusen hektar, vilket är 9 procent mer än förra året och 28 procent över femårsgenomsnittet. Sådden av höstråg och höstkorn skattas till 25 tusen respektive 4 tusen hektar. Arealen med höstraps uppgår till drygt 50 tusen hektar, vilket är 42 procent mer än förra året och hela 62 procent över femårsgenomsnittet. Odlingen av höstraps har efter en svacka under slutet av 1990-talet återhämtats och är nu den största sedan 1994.

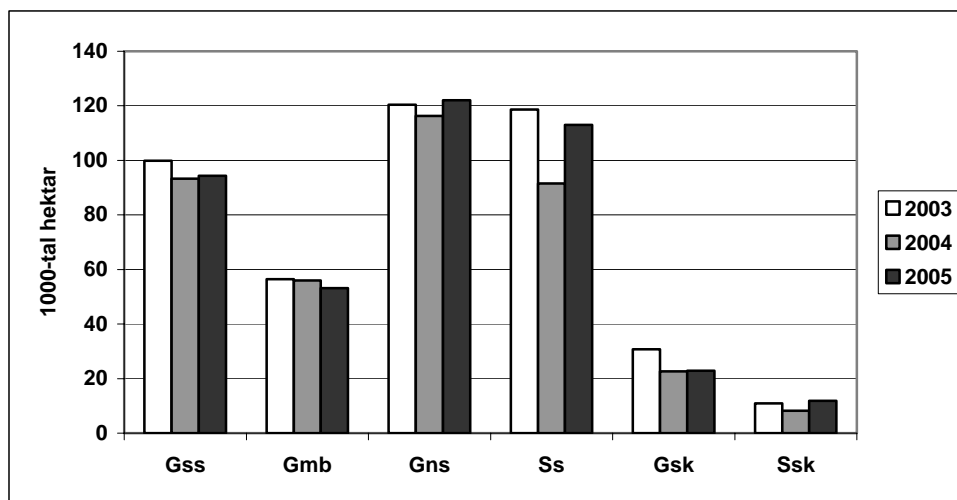
Det är ännu för tidigt att bedöma hur stor vårsådden kan komma att bli under 2006. Inte minst beror omfattningen av sådden på prisutvecklingen under vintern. Det kan emellertid noteras att trots de minskningar som inträffat inom spannmålsodlingen under 2005, så fanns det fortfarande omfattande arealer i odling med låg avkastning, t.ex. under 4000 kg/ha. Det finns ännu inga uppgifter om marknadspriserna på stödrätter.

Höstsådden 2004 för skörd 2005 var särskilt låg i Svealands slättbygder (Ss), medan höstsådden varit jämnare de tre senaste åren i Götaland. Förändringen mellan 2004 och 2005 i odlingen av spannmål (inkl. vårsådd) var tydlig i Svealands slättbygder, men minskade inte så kraftigt i Götalands spannmålsområden. Detta kan

⁷ Höstsådda arealer 2005, JO18 SM0501.

möjlig vara ett tecken på att spannmålsodlingen i Svealands slättbygder kan hävda sig bättre under 2006 än under 2005. Om även sådden av höstoljevaxter läggs in blir bilden densamma.

Diagram 4. Höstsådd av spannmål efter produktionsområden



Källa: Jordbruksverket.

Enkätundersökning om jordbrukarnas planer om användning av åkermarken de närmaste åren

Jordbruksverket har under hösten 2005 låtit undersökningsföretaget Landja Marknadsanalys AB genomföra en enkätundersökning om jordbrukarnas planer om användning av åkermarken de närmaste åren. De frågor som ställdes till jordbrukarna ingick i en större, reguljär enkätundersökning där Jordbruksverket deltog med tre frågor⁸.

En fråga gällde i vilken grad jordbrukarna skulle vilja utöka åkermarken under de närmaste två åren genom köp eller arrende i anslutning till den mark de redan brukar. Av samtliga tillfrågade uppgav 48 procent att det är troligt att de skulle vilja utöka arealen, medan 38 procent ansåg att det inte är troligt att de skulle vilja utöka arealen. Brukare med större areal var mera inne på linjen med utökning än brukare med mindre areal. Yngre brukare är också mera inne på linjen med utökning än äldre brukare. Det finns i materialet knappast några statistiskt säkerställda skillnader mellan genomsnittet för hela landet och olika områden i landet. Ett undantag är Norrland där en större andel än genomsnittet för landet uppgav det inte är troligt att de skulle utöka arealen. För företagare utan djur gäller vidare att en större andel än genomsnittet för alla har uppgett att det inte är troligt med utökning av arealen.

⁸ Fältdarbetet genomfördes i november 2005. Bruttourvalet uppgick till 1000. Efter bortrensning av företagare som lagt ned m.m. återstod 862. Totalt blev antalet godkända formulär 585, vilket motsvarar en svarsfrekvens på 68 procent. En noggrannare redovisning görs i bilaga.

En annan fråga gällde hur jordbrukarna tror att den areal som används för annat än vallväxter kommer att utvecklas framöver (de närmaste 5-10 åren) på företaget. Om företagaren räknade med att lämna sitt jordbruk, skulle denne försöka gissa hur arealen kommer att användas. Av alla trodde 15 procent att den arealen kommer att utökas, men 30 procent trodde att den kommer att minska. Företagare med större areal trodde oftare på en ökning än företagare med mindre areal. I slätt- och mellanbygderna i Götaland och Svealand trodde en större andel på en ökning än genomsnittet för hela landet. Även för företagare utan djur gällde att de i högre grad än för genomsnittet trodde på en ökning.

Den tredje frågan gällde jordbrukarnas uppfattning om utvecklingen av den trädade arealen på 5-10 års sikt på företaget. 24 procent trodde på en ökning mot 19 procent som trodde på en minskning. För de undergrupper som redovisades finns knappast några skillnader mot genomsnittet som är statistiskt säkerställda. Fler företagare på företag utan djur och på företag med 21-50 hektar åker (mellangruppen) än för genomsnittet för alla företag trodde dock på en ökning av trädan.

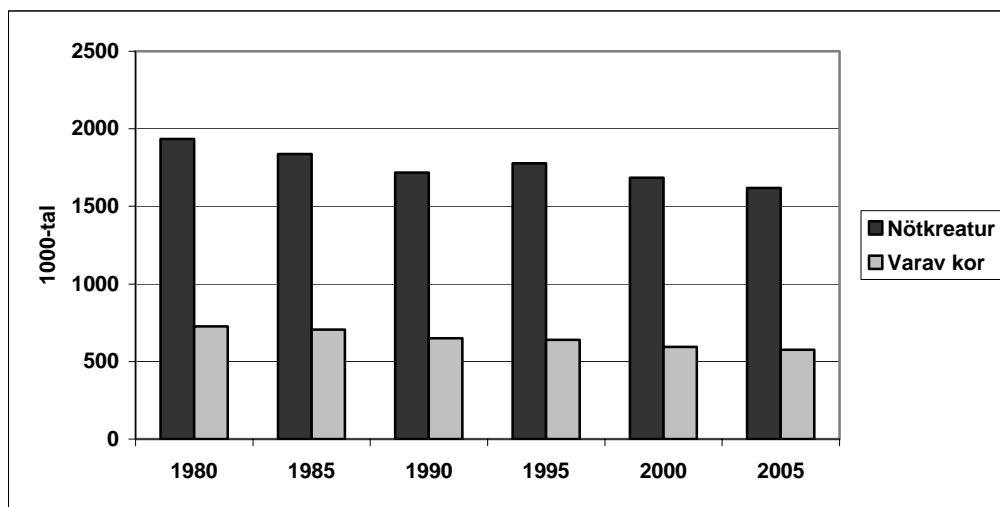
Utvecklingen av antalet nötkreatur

Jordbruksverket publicerade december 2005 uppgifter om antalet nötkreatur enligt 2005 års räkning⁹. Antalet nötkreatur beräknas minska något mellan 2004 och 2005 men ändå ligga på en nivå som är över vad den var 2003. Totalt fanns det 1,62 miljoner nötkreatur i Sverige i juni 2005. Antalet kor (575 000) har inte förändrats sedan föregående år, dock har det skett en förskjutning från mjölkkor till am- och dikor med 6 000 djur.

Totala antalet kvigor, tjurar och stutar beräknas under det senaste året ha minskat med 1,4 % medan antalet kalvar i stort sett varit oförändrat sedan juni 2004.

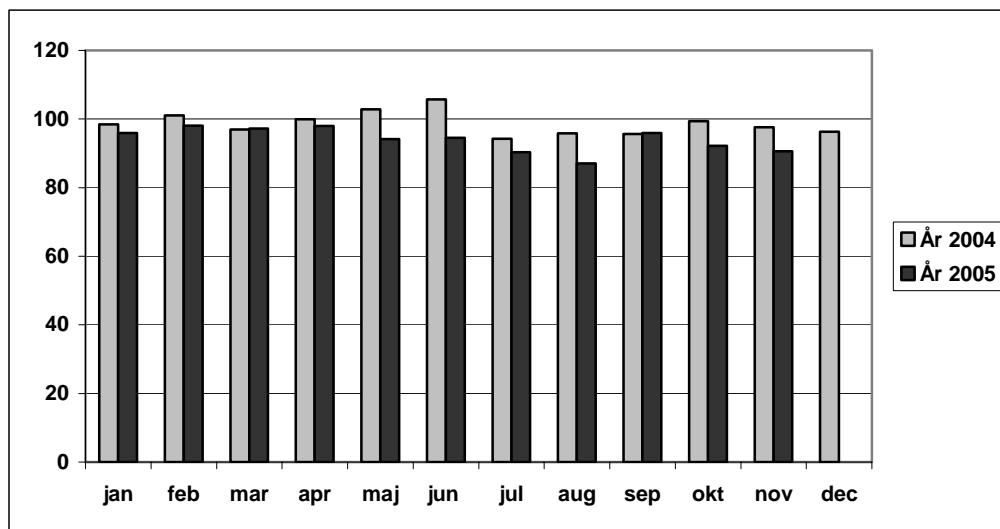
Sett på längre sikt har antalet nötkreatur utvecklats enligt diagram 4. Av diagrammet framgår även utvecklingen av det totala antalet kor.

⁹ Antalet husdjur i juni 2005, JO20 SM0501.

Diagram 4. Utvecklingen av antalet nötkreatur 1980-2005

Källa: Jordbruksverket.

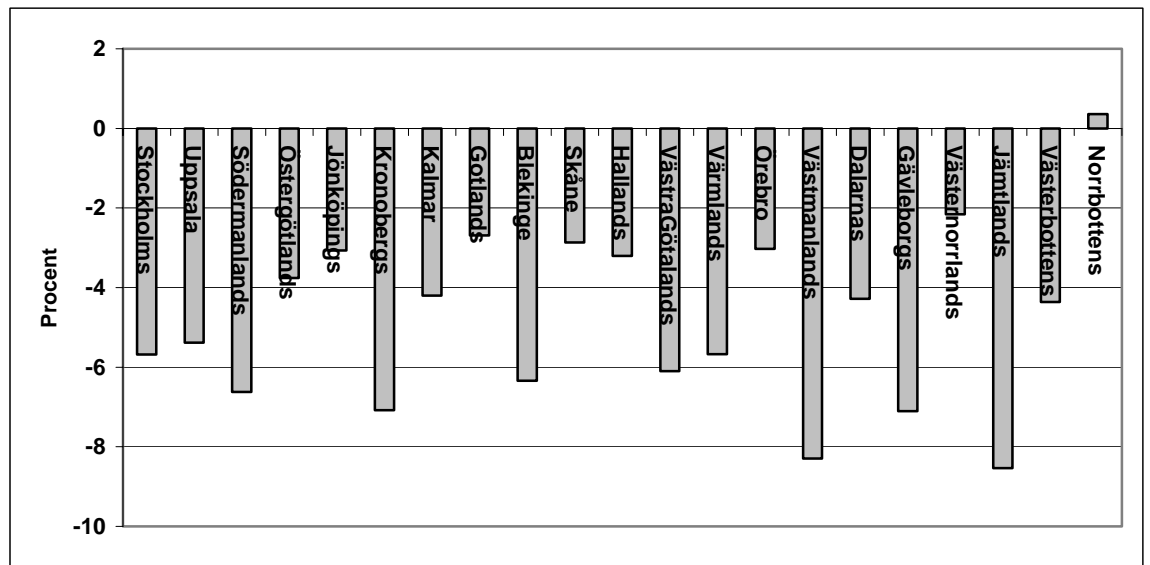
Utvecklingen av antalet födda kalvar kan följas med uppgifter från det centrala nötkreatursregistret (CDB). Enligt de uppgifter som kan hämtas från CDB uppgick antalet födda kalvar under 2004 till ca 550 000 vilket är en minskning med ca 1,5 procent (8000) jämfört med 2003. I diagram 5 redovisas utvecklingen av antalet födda kalvar, oavsett ras. Enligt siffrorna från CDB var antalet födda kalvar under perioden januari-april 2005 ungefär lika stort som under samma period 2004. Under perioden maj – november visar siffrorna för 2005 en genomsnittlig minskning med 7 procent i förhållande till samma månader 2004. Om jämförelsen avser endast mjölkkraskalvar blir det för dessa månader istället en minskning med 8 procent.

Diagram 5. Förändring av antalet födda kalvar enligt nötkreatursregistret (CDB), index 2003=100

Källa: Jordbruksverket

I diagram 6 redovisas hur antalet födda kalvar, oavsett ras, har förändrats länsvis under perioden januari-september 2005 jämfört med samma period 2004. Det framgår av diagrammet att det är stora olikheter mellan länen och det är svårt att se något mönster i hur länen förhåller sig till varandra. Minskningen är något större för mjölkkraskalvar än för alla kalvar, men detta påverkar inte relationen mellan länen.

Diagram 6. Förändring av antalet födda kalvar under perioden januari-september 2005 jämfört med samma period 2004



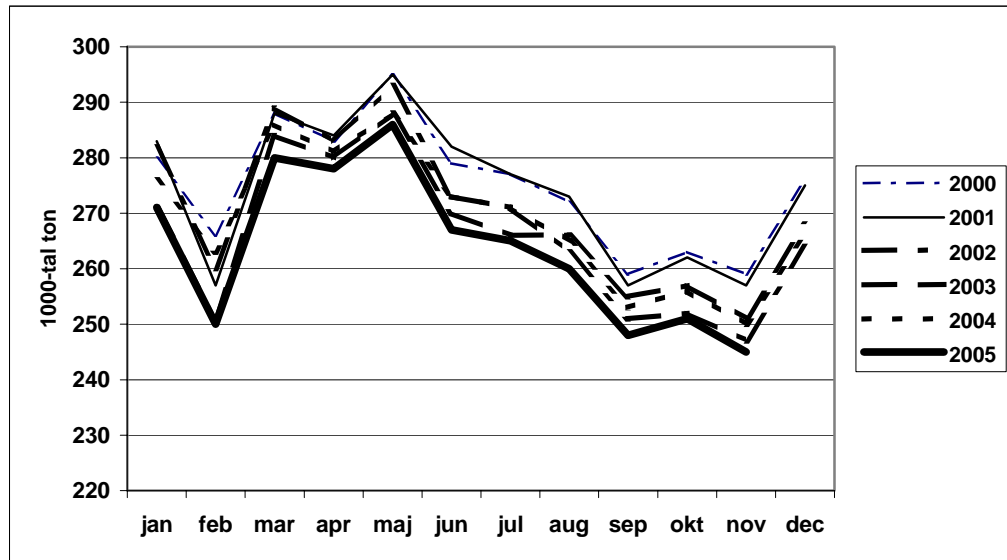
Källa: Jordbruksverket.

Uppgifter från Svensk Mjök om semineringar under januari – oktober 2005 visar en minskning med mellan 2 och 3 procent jämfört med samma period 2004.

Mjök

Följande diagram visar utvecklingen av invägningen av mjök. Utvecklingen under 2004 och 2005 har följt mönstret väl under åren 2000-2003. För 2005 föreligger officiella uppgifter för januari-november. Förändringen dessa månader jämfört med samma månader 2004 uppgår till 2 procent. Preliminära uppgifter för tiden därefter tyder inte på något förändrat mönster.

Diagram 7. Invägning av mjölk vid mejeri



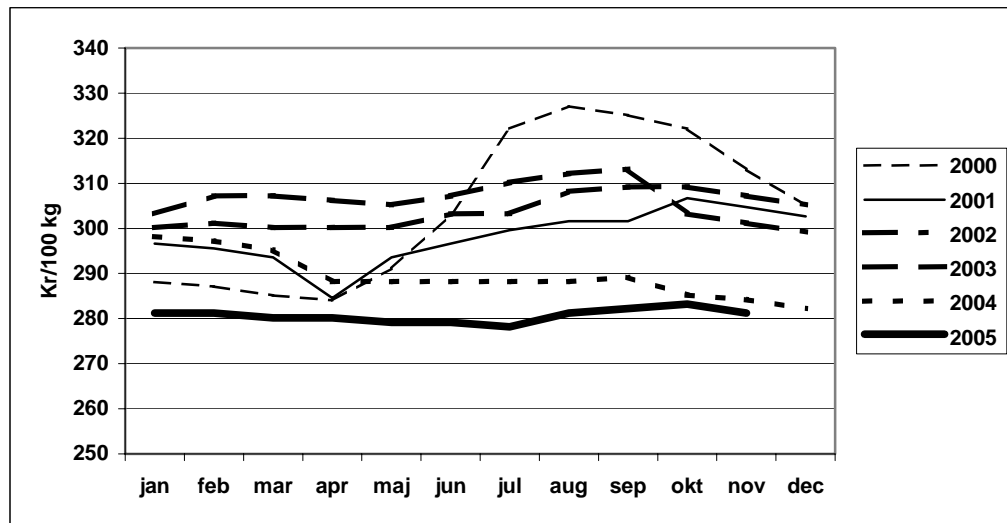
Källa: Jordbruksverket

Antalet besättningar som det levererats mjölk från har under en längre period minskat med ca 6 procent per år. Uppgifter på månadsbasis visar för 2005 fortfarande samma minskningstakt.

I diagram 8 redovisas utvecklingen av avräkningspriset för mjölk. Som framgår av diagrammet föll priset under 2004 från nästan 3 kr/kg till drygt 2,80 kr/kg. Hittills under 2005 har dock priset varit stabilt och har t.o.m. stigit något under andra halvåret. Vidare kan förändrade efterlikvider också komma att påverka priserna för 2005. Det prisfall som uppstått sedan 2003 är större än vad som motsvaras av mjölkbidraget.

Under 2005 har växelkursen för den svenska valutan försvagats med i storleksordningen 5 procent jämfört med euron och med drygt 10 procent jämfört med dollarn. Försvagningen av växelkursen kan ha förbättrat möjligheterna att hålla ett stabilt pris på mjölk. I en bedömning av vilka priser som kan förväntas framöver bör därför även vägas in hur växelkursen förändras framöver. Växelkursutvecklingen kommenteras inte under avsnittet om nötkött, men påverkar givetvis nötkött på samma sätt.

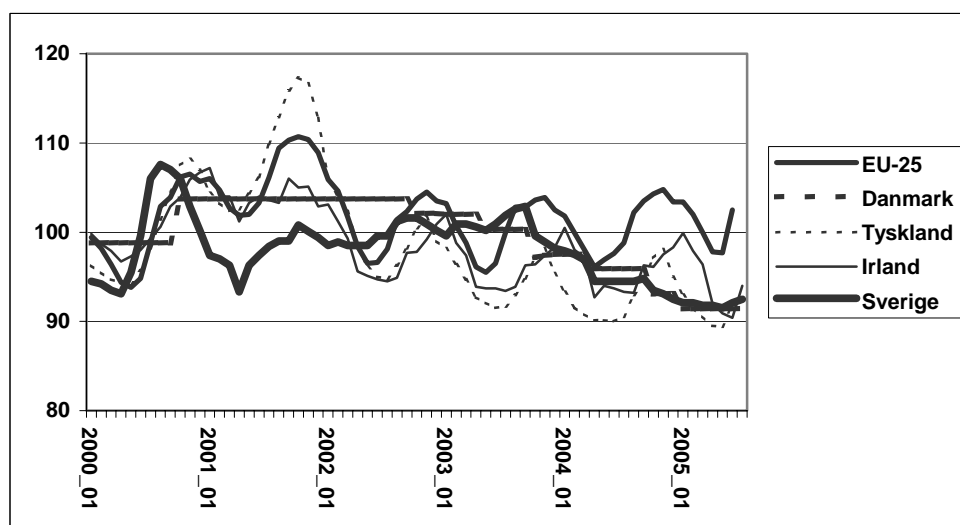
Diagram 8. Avräkningspris för mjölk



Källa: Jordbruksverket

I diagram 9 redovisas prisutvecklingen för mjölk enligt de uppgifter som medlemsländerna lämnar till Eurostat. Prisutvecklingen för de länder som redovisas i diagrammet visar en stark variation mellan olika perioder. Jämfört med EU-genomsnittet har priserna i Sverige tappat under 2004 och 2005 jämfört med 2002 och 2003. Skillnaden under 2004 och 2005 jämfört med 2000 uppgår till ca 10 procent. Prisutvecklingen i Sverige jämfört med Danmark, Irland och Tyskland visar mellan år 2000 och september 2005 ett likartat mönster, frånsett kortsiktiga fluktuationer, med utvecklingen i dessa länder.

Diagram 9. Prisutvecklingen under perioden 2000 – september 2005 i producentledet för mjölk i EU-25 och i några medlemsländer, index 2000=100



Källa: Eurostat

Priset på mjölkkvot är en ytterligare indikator som kan följas. När huvuddragen i den kommande reformen blev kända tidigt 2003 steg priset på kvot enligt Svensk Mjölks kvotbörs¹⁰ och pendlade under året mellan 0,80 och 1,00 kr per kg kvot. Under 2004 pendlade priset runt 0,80 kr per kg kvot. Under 2005 har priset i den södra regionen legat något lägre (0,60-0,70 kr per kg kvot) fram t.o.m. oktober och mellan 0,70 och 0,80 kr per kg kvot därefter. I den norra regionen har priset uppgått till 0,80-0,90 kr per kg kvot fram t.o.m. oktober och mellan 0,90 och 1,00 kr per kg kvot därefter. Antalet avslut på Svensk Mjölks kvotbörs är emellertid lågt fram till runt årsskiftet. Om förväntade framtida utbetalningar av mjölkbidrag och den kommande frikopplingen av mjölkbidraget beaktas, måste de noteringar som redovisas betraktas som låga. Priserna i Sverige är lägre än i Danmark.

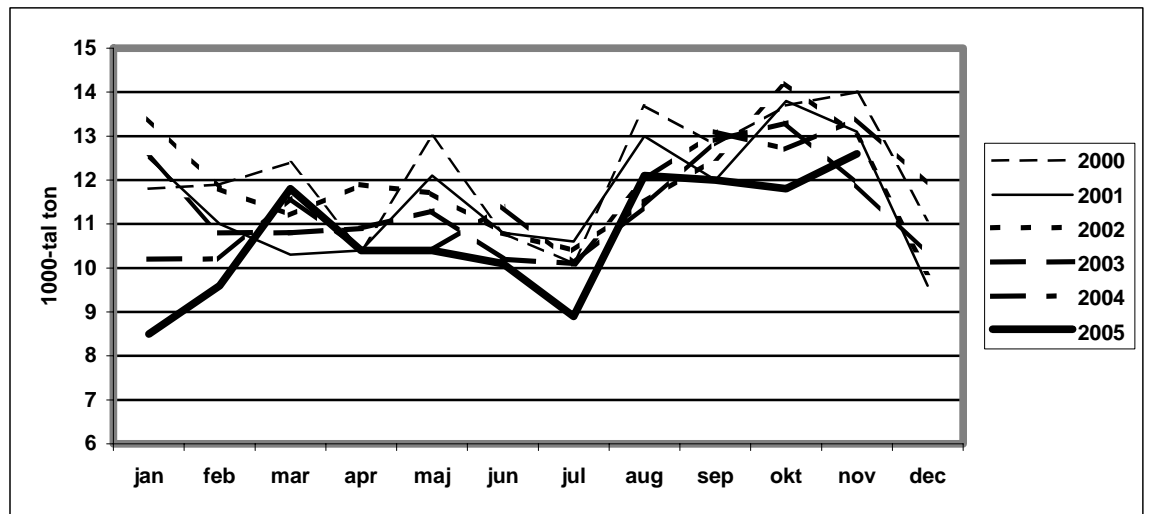
Nötkött

I diagram 10 redovisas utvecklingen av slakten av storboskap. Slakten av storboskap under 2004 följer väl hur slakten har fördelat sig månadsvis de senaste åren. Slakten under november och december 2004 kan dock ha påverkats positivt genom att flera av djurbidragsformerna frikopplades den 1 januari 2005. Detta kan bekräftas av att slakten under januari och februari 2005 var påtagligt lägre än under tidigare år. Vidare ökade slakten kraftigt under mars 2005. Denna högre slakt under mars kan förmodligen till stor del förklaras med att 25 procent av handjursbidraget frikopplades fr.o.m. april 2005. Under april 2005 har slakten, bl.a. som en följd av detta, minskat. Även under andra halvåret 2005 har mönstret för slakten månadsvis inte fullt ut följt utvecklingen under tidigare år. Orsakerna till detta är inte kända.

Under perioden januari-november 2005 har slakten minskat med 6 procent jämfört med samma månader 2004. Sedan år 2000 har slakten minskat med 12 procent (avser siffror för januari-oktober varje år).

¹⁰ Källa: www.hallandshusdjur.se.

Diagram 10. Slakt av storboskap

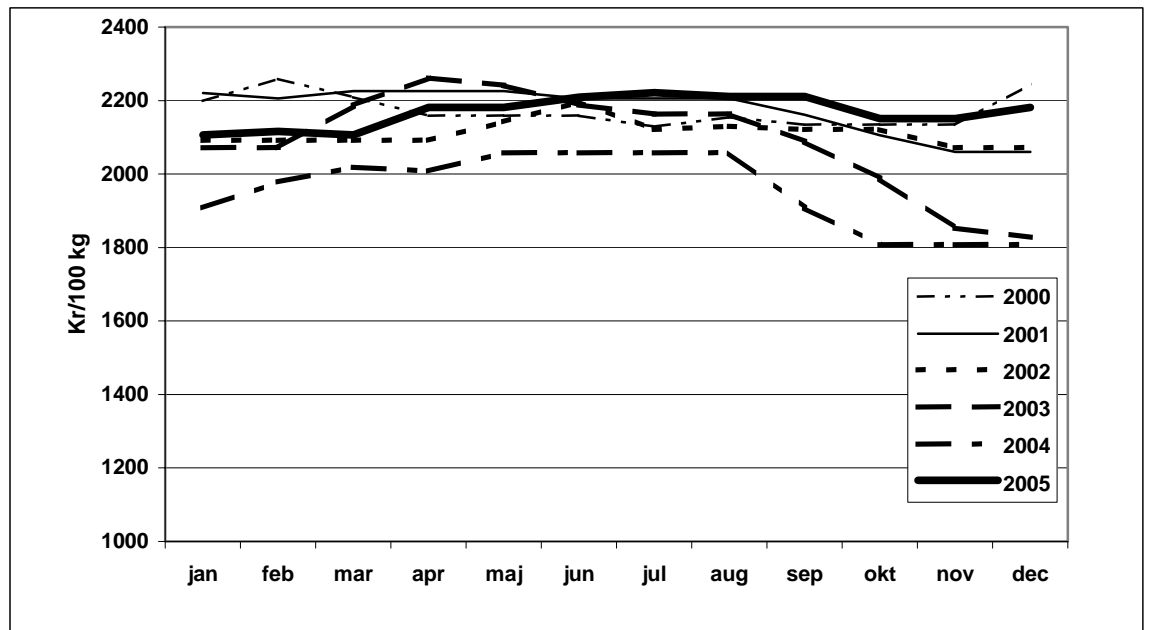


Källa: Jordbruksverket

EU-kommissionen har i samarbete med branschföreträdare gjort en prognos över nötköttproduktionen fram t.o.m. 2006. Prognosen visar en nedgång för både 2005 och 2006.

Som indikator för prisutvecklingen har här valts prisutvecklingen för tjurar. Reformbeslutet innehåller inga förändringar av administrativa priser på kött. Indikatorn har tagits med för att ge en bild av i vilken grad konkurrenssituationen förändras. Priset var högt när reformens innebörd blev känd våren 2003. Under 2004 har priset legat på en lägre nivå än under 2003 med undantag för november och december då priset var detsamma under båda åren. Priset under 2005 blev högre än under 2004. Dessutom uppstod inte det prisfall under hösten 2005 som inträffade under 2003 och 2004. Priset i december 2005 var 20 procent högre än i december 2004. Den prishöjning som skett för kött är emellertid betydligt mindre än vad som motsvaras av bortfallet av direktstöd.

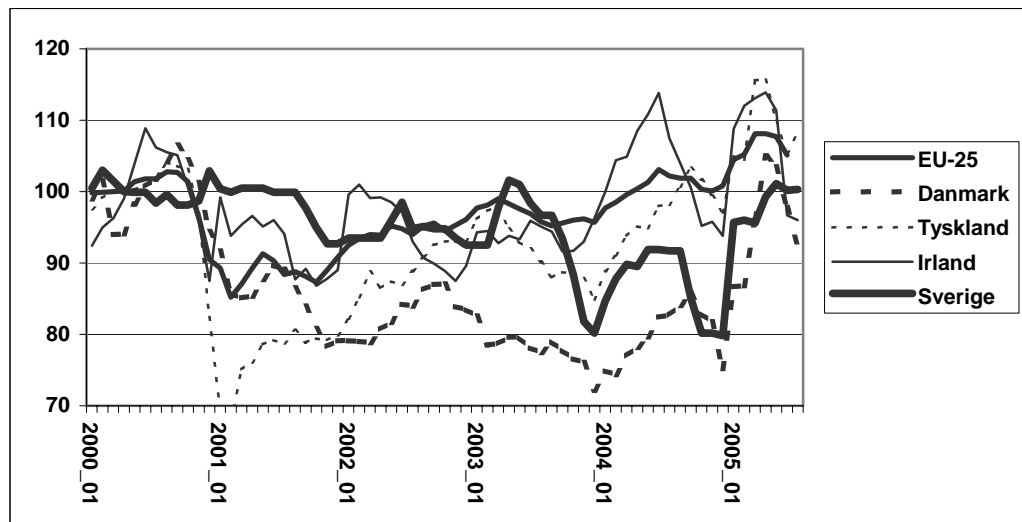
Diagram 11. Avräkningspris för tjurar



Källa: Jordbruksverket.

I diagram 12 redovisas prisutvecklingen för nötkött enligt de uppgifter som medlemsländerna lämnar till Eurostat. Prisutvecklingen för de länder som redovisas i diagrammet visar en stark variation mellan olika perioder. Det är svårt att se något bestämt mönster för hur priset i Sverige varierar, varken sett över de år som redovisas eller jämfört med de andra länderna och inte heller om jämförelsen görs med EU-25. Sett i relation till hela perioden fram till september 2005 har priset fallit med ca 5 % jämfört med EU-25. Gapet har dock minskat betydligt sedan 2004.

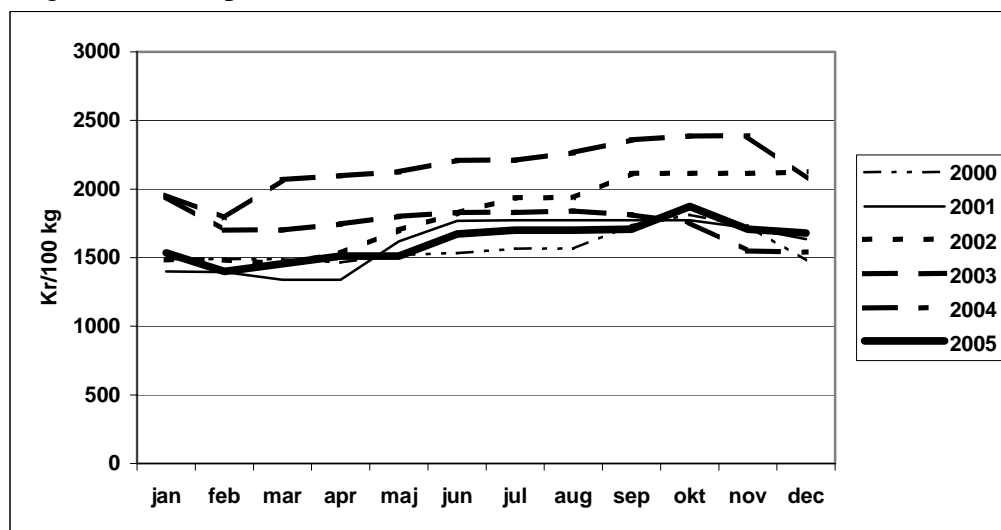
Diagram 12. Prisutvecklingen under perioden 2000 – september 2005 i producentledet för nötkött i EU-25 och i några medlemsländer, index 2000=100



Källa: Eurostat.

Priset på livkalvar kan vara en indikator på jordbrukarnas intresse för köttproduktion. Priset steg under januari-oktober 2005, men har fallit under november och december 2005. Priset har under hösten legat i nivå med situationen under hösten 2004. Enligt tillgängliga uppgifter har priset på livkalvar stigit avsevärt mera i Danmark än i Sverige.

Diagram 13. Pris på livkalvar



Källa: Jordbruksverket

Investeringar i maskiner och redskap

Jordbrukets investeringar i maskiner och redskap¹¹ har uppskattats till 4 851 miljoner kr år 2004. Jämfört med år 2003 innebär detta en ökning med 319 miljoner kr eller ca 7 procent. Ökningen kan främst hänföras till traktorer, vagnar och transportredskap. Utrustning för mjölkning har minskat till 40 % av den nivå som gällde 1998-2002, medan investeringar i stallutrustning 2004 var dubbelt så hög som den nivå som gällde 1998-2002. Investeringarna i redskap för jordbearbetning, sådd och spridning samt skörd och tröskning var nästan samma som den nivå som gällde 1998-2002.

Sedan mitten av 1970-talet har jordbrukets investeringar trendmässigt minskat räknat i fasta priser. Under "omställningsåren" i början av 1990-talet sjönk investeringarna markant med 25-30 procent per år under 1990 och 1991 och med 10-15 procent under 1992 och 1993. Den neråtgående trenden bröts under åren 1994-1999 då investeringarna ökade. Mellan 1999 och 2002 sjönk investeringarna återigen för att vända uppåt mellan 2002, 2003 och 2004.

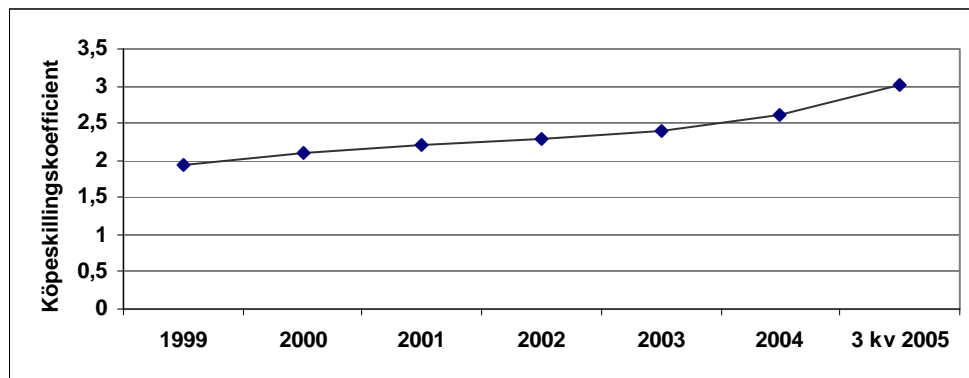
¹¹ Jordbrukets investeringar i maskiner och redskap år 2004. Statistikrapport 2005:3.

Prisutvecklingen på mark enligt uppgifter om utvecklingen av köpeskillingskoefficienter

Utvecklingen av s.k. köpeskillingskoefficienter för lantbruk redovisas dels för alla försålda lantbruk, dels för lantbruk där taxeringsvärdet till minst 76 procent består av jordbruksvärde. I diagram 14 redovisas utvecklingen för alla försålda lantbruk. I denna grupp ingår således även fastigheter med huvudsakligen skogsmark. Som framgår av diagrammet fortsätter priserna att stiga, och där takten t.o.m. verkar vara något högre 2005 än tidigare. Utvecklingen av ränteläget kan vara bidragande till prisutvecklingen.

Utvecklingen av köpeskillingskoefficienter för lantbruk där taxeringsvärdet till minst 76 procent består av jordbruksvärde redovisas endast årsvis. För 2005 finns därför inga uppgifter tillgängliga. Utvecklingen under perioden 1999-2004 antyder dock en något snabbare utveckling för de lantbruk där taxeringsvärdet i hög grad bestod av jordbruksvärde jämfört med alla lantbruk.

Diagram 14. Utvecklingen av köpeskillingskoefficienten för alla försålda lantbruk 1999 – tredje kvartalet 2005



Källa: Statistiska centralbyrån.

Andra indikatorer

För uppgifter om förprovningar av djurstallar och utvecklingen av priser på mark och arrenden hänvisas till tidigare lägesrapporteringar.

Bilaga

Redovisning av resultaten från enkätundersökningen

Enkätundersökningen Sveriges lantbruk är en kollektiv undersökning (omnibus) bland lantbrukare. Fältarbetet genomfördes i november 2005. Bruttourvalet uppgick till 1000. Efter bortrensning av företagare som lagt ned m.m. återstod 862. Totalt blev antalet godkända formulär 585, vilket motsvarar en svarsfrekvens på 68 procent. Analys av bortfallets fördelning har inte gjorts.

Vid urvalet delas populationen in i sju strata (grupper) beroende på hur många hektar åker lantbrukaren har som sedan delas in i tre storleksgrupper. I varje storleksgrupp dras sedan slumpmässigt en tredjedel av urvalet. Vid behandlingen av svaren vägs därför materialet så att de stora gårdarna, var och en, får mindre betydelse (vikt) än de små gårdarna. Anledningen till detta är att det behövs för att den statistiska säkerheten för gruppen med stora gårdar ska bli tillräckligt god.

Varje uppgift i den nedanstående redovisningen är signifikantstestad. Respektive celler jämförs med värdet för alla. Om cellen skiljer sig så mycket från värdet för alla att det med 95 procent säkerhet finns en skillnad, sätts ett plus- eller minustecken ut i cellen. Ett plustecken markerar att värdet i cellen är högre än värdet för alla och ett minustecken markerar att värdet i cellen är lägre än värdet för alla.

Med 1 djurenhet avses:

1 mjölkko, 6 kvigor/ungnötkalvar, 8 tackor (inkl. lamm), 2 modersuggor, 135 producerade slaktsvin, 320 värphöns eller 6000 producerade slaktkycklingar

Fråga 1: Anta att 5 hektar åkermark eller mer skulle bli tillgängligt i anslutning till din nuvarande brukningsenhet under de närmaste två åren. Hur troligt är det då att du skulle vilja köpa eller arrendera denna areal?

	<u>Troligt</u>	<u>Varken eller</u>	<u>Inte troligt</u>
<u>Alla</u>	48	9	38
<u>Åkerareal</u>			
-20	38-	7	50+
21-50	47	12	36
51+	71+	9	17-
<u>Produktionsområden</u>			
Gss/Gmb	50	15+	30
Gns/Ss	53	7	36
Gsk	44	9	40
Ssk	45	13	36
Nn/Nö	44	2-	52+
<u>Ålder</u>			
-40	73+	6	18-
41-55	49	9	37
56+	39-	10	46+
<u>Djurhållare</u>			
Nej	39-	10	47+
-24 djurenheter	46	9	40
25+ djurenheter	71	7	20

Fråga 2: Om du ser 5-10 år framåt, tror du att den areal som du idag inte odlar vall växter på (utan t.ex. spannmål eller oljevaxter), kommer att ha ökat eller minskat? Om du under denna period troligen lämnar ditt jordbruk, försök gissa vad arealen i så fall kommer att användas till för grödor.

	<u>Ökning trolig</u>	<u>Varken eller</u>	<u>Minskning trolig</u>
<u>Alla</u>	15	30	30
<u>Åkerareal</u>			
-20	9-	33	23-
21-50	17	23	44+
51+	25+	32	32
<u>Produktionsområden</u>			
Gss/Gmb	29+	24	32
Gns/Ss	22+	30	29
Gsk	5-	31	33
Ssk	7	29	29
Nn/Nö	13	32	26
<u>Ålder</u>			
-40	13	32	26
41-55	15	33	33
56+	15	27	29
<u>Djurhållare</u>			
Nej	23+	28	25
-24 djurenheter	9-	32	31
25+ djurenheter	21	30	34

Fråga 3: Om du ser 5-10 år framåt, hur tror du att trädesarealen (all träda och inte bara EU-träda) kommer att förändras på din brukningsenhet? Om du under denna period troligen lämnar ditt jordbruk, försök gissa hur mycket av arealen som kommer att trädas.

	<u>Ökning trolig</u>	<u>Varken eller</u>	<u>Minskning trolig</u>
<u>Alla</u>	24	36	19
<u>Åkerareal</u>			
-20	19-	38	14-
21-50	32+	34	18
51+	26	33	30+
<u>Produktionsområden</u>			
Gss/Gmb	28	38	19
Gns/Ss	26	32	23
Gsk	18	32	16
Ssk	27	31	17
Nn/Nö	24	49+	13
<u>Ålder</u>			
-40	22	34	18
41-55	23	35	22
56+	25	36	17
<u>Djurhållare</u>			
Nej	30+	36	18
-24 djurenheter	21	36	16
25+ djurenheter	22	33	29