

EAA - Ekonomisk kalkyl för jordbrukssektorn

1993 - 2004

Economic Accounts for Agriculture

I korta drag

Marginell ökning av produktionsvärdet 2004

Efter ökningar under 2000 och 2001 sjönk jordbrukssektorns produktionsvärde i löpande baspriser svagt mellan 2001 och 2002. År 2003 steg produktionsvärdet åter något och under 2004 noterades en fortsatt marginell ökning (+0,7 %).

Värdet av vegetabilieproduktionen sjönk svagt huvudsakligen som en följd av prisutvecklingen. Den totala spannmålsproduktionen var under 2004 något större än under 2003 och genomsnittet de senaste fem åren. Spannmålsarealen minskade jämfört med 2003, men detta uppvägdes av ökade hektarskördar. Priserna sjönk dock relativt kraftigt för flertalet grödor och produktionsvärdet minskade.

Den totala skörden av oljeväxter ökade mycket kraftigt 2004 och var den största sedan 1995. Detta var en följd av både ökad odling och högre hektarskördar. Priserna sjönk från en relativt hög nivå men produktionsvärdet ökade med mer än 50 %. Matpotatisskörden ökade också, liksom arealen, medan priserna minskade kraftigt.

För animalier ökade produktionsvärdet med 1,5 % mellan 2003 och 2004. Den viktigaste orsaken var ökade slaktvolymen. Även mjölk- och ägginvägningen ökade något. Dessutom ökade avräkningspriserna för svin 2004 efter en kraftig nedgång 2003. Avräkningspriserna för övriga animalier sjönk eller var oförändrade 2004.

Driftsöverskottet sjönk

I motsats till producentpriserna fortsatte priserna för jordbrukets produktionsmedel stiga mellan 2003 och 2004, vilket var den främsta orsaken till att jordbrukets driftsöverskott minskade.



Marianne Johansson, 036 – 15 59 57
statistik@sjv.se

Statistiken har producerats av Statens Jordbruksverk, som ansvarar för officiell statistik inom området.

ISSN 1404-5834 Serie JO – Jordbruk, skogsbruk och fiske. Utkom den 7 oktober 2005.
Tidigare publicering: Se avsnittet Fakta om statistiken.
Utgivare av Statistiska meddelanden är Svante Öberg, SCB.

Innehåll

Statistiken med kommentarer	3
Tablå A Jordbrukets ekonomiska resultat 1997 – 2004, milj kr	3
Figur 1 Jordbrukssektorns produktionsvärde 1990-2004, milj kr	4
Figur 2 Jordbrukssektorns produktionsvärden till baspris år 2004, milj kr	5
Figur 3 Direktersättningar till jordbruket 1990-2004, milj kr	5
Figur 4 Jordbrukets produktionskostnader till baspris år 2004, milj kr	6
Figur 5 Indikator A, B och C, index 1999-2001=100	7
Figur 6 Jordbrukssektorns produktionsvolym 1990-2004, milj kr, 2000 års priser	7
Tabeller	8
Teckenförklaring	8
1a. Jordbrukssektorns produktionsvärde 1993 - 1998 till baspriser, milj kr	9
1b. Jordbrukssektorns produktionsvärde 1999 - 2004 till baspriser, milj kr	10
2a. Jordbrukssektorns produktionsvärde 1993 - 1998 till 2000 års baspriser, milj kr	11
2b. Jordbrukssektorns produktionsvärde 1999 - 2004 till 2000 års baspriser, milj kr	12
3a. Jordbrukssektorns kostnader för insatsvaror och tjänster 1993 - 1997 till baspriser, milj kr	13
3b. Jordbrukssektorns kostnader för insatsvaror och tjänster 1999 - 2003 till baspriser, milj kr	13
4a. Jordbrukssektorns kostnader för insatsvaror och tjänster 1993 - 1998 till 2000 års baspriser, milj kr	14
4b. Jordbrukssektorns kostnader för insatsvaror och tjänster 1999 - 2004 till 2000 års baspriser, milj kr	14
5a. Resultatmått inom jordbrukssektorn 1993 - 1998, milj kr	15
5b. Resultatmått inom jordbrukssektorn 1999 - 2004, milj kr	15
Fakta om statistiken	16
Detta omfattar statistiken	16
Definitioner och förklaringar	17
Så görs statistiken	17
Statistikens tillförlitlighet	17
Bra att veta	18
Elektronisk publicering	18
In English	19
Summary	19
List of tables	19
List of terms	19

Statistiken med kommentarer

EAA (Economic Accounts for Agriculture) är en ekonomisk kalkyl för jordbruket som beräknas inom alla EU-länder. Denna statistik regleras sedan 2004 av Europaparlamentets och rådets förordning (EG) nr 138/2004 av den 5 dec 2003 om räkenskaper för jordbruket i gemenskapen. Medlemsländerna beräknar och översänder EAA till EUs statistikmyndighet Eurostat enligt fastställd tidsplan.

Den svenska kalkylen görs av Jordbruksverket och beräkningar t.o.m. 2004 har nu levererats till Eurostat.

Jordbrukets ekonomiska resultat enligt EAA framgår av tablå A. Produktionsvärdet redovisas till baspriser vilket innebär att s.k. produktrelaterade direktersättningar (produktsubventioner) enligt den gemensamma jordbrukspolitiken ingår i värdet för resp. produkt. Övriga direktersättningar benämns produktionsrelaterade direktersättningar (produktionssubventioner) och utgörs av bl.a miljöersättningar, extensifieringsbidrag, kompensationsbidrag och ersättning för uttagen areal.

Tablå A Jordbrukets ekonomiska resultat 1997 – 2004, milj kr

	1997	1998	1999	2000	2001	2002	2003	2004
Vegetabilieproduktionens värde	18 100	18 409	17 244	18 288	19 095	18 385	18 918	18 850
Animalieproduktionens värde	21 556	20 705	20 019	20 431	21 540	21 449	21 086	21 409
Intäkter från jordbrukstjänster	749	812	875	938	999	1 062	1 100	1 140
Intäkter från sekundära icke-jordbruksaktiviteter	1 159	1 260	1 362	1 463	1 719	2 116	2 200	2 200
Totalt produktionsvärde	41 565	41 187	39 500	41 119	43 353	43 012	43 305	43 599
- Kostnader för insatsvaror och tjänster	26 445	26 552	26 916	27 510	29 128	28 612	28 645	29 227
Förädlingsvärde brutto till baspris	15 120	14 634	12 584	13 609	14 226	14 399	14 659	14 372
- Kapitalförslitning	5 796	5 792	5 847	5 888	5 921	6 143	5 931	5 952
Förädlingsvärde netto till baspris	9 324	8 842	6 738	7 721	8 304	8 256	8 729	8 421
+Övriga produktionssubventioner	2 957	3 254	3 502	3 421	3 916	4 098	3 810	3 686
Faktorinkomst	12 281	12 096	10 239	11 142	12 220	12 354	12 539	12 107
- Löner och kollektiva avgifter	1 792	2 135	1 790	1 841	1 978	2 058	2 050	2 075
Driftsöverskott netto	10 489	9 961	8 450	9 301	10 243	10 296	10 489	10 032
- Arrende- och hyreskostnader	1 163	1 204	1 233	1 259	1 385	1 426	1 436	1 448
- Nettoräntekostnader	2 616	3 183	2 956	2 887	2 904	2 833	2 799	2 725
Företagsinkomst	6 710	5 574	4 261	5 155	5 954	6 038	6 254	5 859

Efter ökningarna under 2000 och 2001 sjönk jordbrukssektorns produktionsvärde i löpande baspriser svagt mellan 2001 och 2002. År 2003 steg produktionsvärdet åter något och under 2004 noterades en fortsatt marginell ökning (+0,7 %).

Värdet av vegetabilieproduktionen sjönk svagt huvudsakligen som en följd av prisutvecklingen. Den totala spannmålsproduktionen var under 2004 något större än under 2003 och genomsnittet de senaste fem åren. Spannmålsarealen minskade jämfört med 2003, men detta uppvägdes av ökade hektarskördar. Priserna sjönk dock relativt kraftigt för flertalet grödor och produktionsvärdet minskade.

Den totala skörden av oljeväxter ökade mycket kraftigt 2004 och var den största sedan 1995. Detta var en följd av både ökad odling och högre hektarskördar. Priserna sjönk från en relativt hög nivå men produktionsvärdet ökade med mer

än 50 %. Matpotatisskörden ökade också, liksom arealen, medan priserna minskade kraftigt.

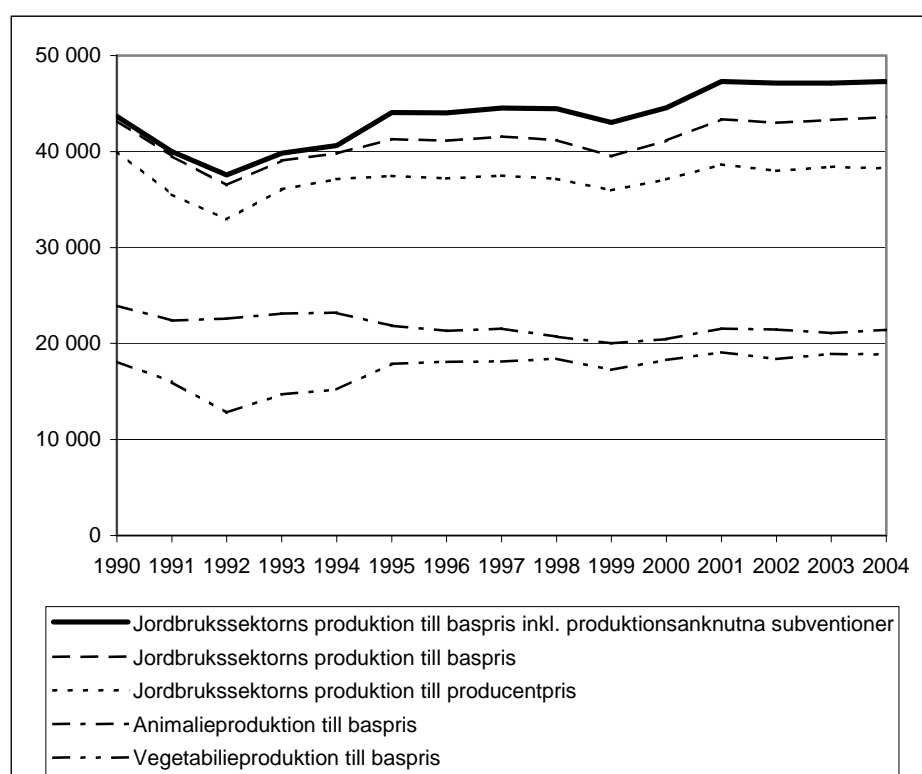
För animalier ökade produktionsvärdet med 1,5 % mellan 2003 och 2004. Den viktigaste orsaken var ökade slaktvolymmer. Även mjölk- och ägginvägningen ökade något. Dessutom ökade avräkningspriserna för svin 2004 efter en kraftig nedgång 2003. Avräkningspriserna för övriga animalier sjönk eller var oförändrade 2004.

I motsats till producentpriserna fortsatte priserna för jordbrukets produktionsmedel stiga mellan 2003 och 2004, vilket var den främsta orsaken till att jordbrukets driftsöverskott minskade.

Utvecklingen av jordbrukssektorns totala produktionsvärde från 1990 i löpande priser visas i figur 1. År 1990 var produktionsvärdet ovanligt högt. Goda skördar i kombination med höga avräkningspriser var en orsak till detta. Produktionsvärdet sjönk sedan åren 1991 och 1992. Därefter var trenden för produktionsvärdet till baspris i huvudsak stigande fram till 2001. Efter 2001 har förändringarna i produktionsvärdet varit små. Efter EU-inträdet 1995 var det de ökade direktersättningarna som gav upphov till en ökning, medan utvecklingen av produktionsvärdet till producentpris legat nästan stilla. I produktionsvärdet till producentpris ingår inte värdet av några direktersättningar till jordbruket.

Produktionsvärdet för animalier till baspris har haft en sjunkande trend under hela 1990-talet, vilket bl.a. beror på att många direktersättningar är riktade till animalieproduktion utan att avse en viss produkt, t.ex. olika ersättningar till vall och betesmark samt extensifieringsbidrag. Dessa ersättningar ingår därför inte i produktionsvärdet till baspris.

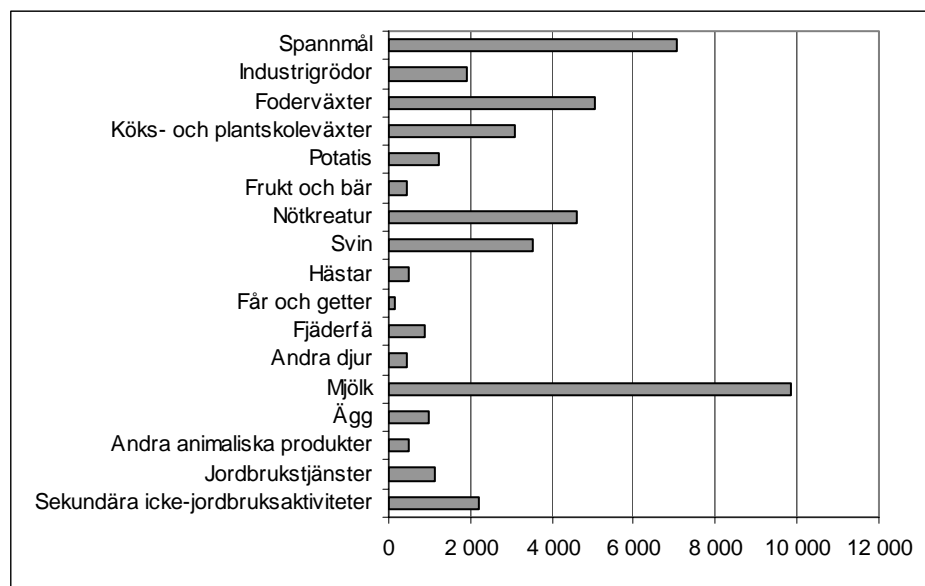
Figur 1 Jordbrukssektorns produktionsvärde 1990-2004, milj kr



Värdet av vegetabilieproduktionen till baspriser har under senare år varit drygt 10 % lägre än värdet av animalieproduktionen till baspriser. Av figur 2 framgår att vegetabilieproduktionen värdemässigt domineras av spannmål och foderväxter (främst hö och halm), som tillsammans svarar för två tredjedelar av vegetabilieproduktionen. Vidare framgår att på animaliesidan svarar mjölk för närmare hälften av produktionsvärdet. Tillsammans har dessa tre produktionsgrenar un-

der senare år svarat för drygt 50 % av produktionen inom jordbrukssektorn till baspriser.

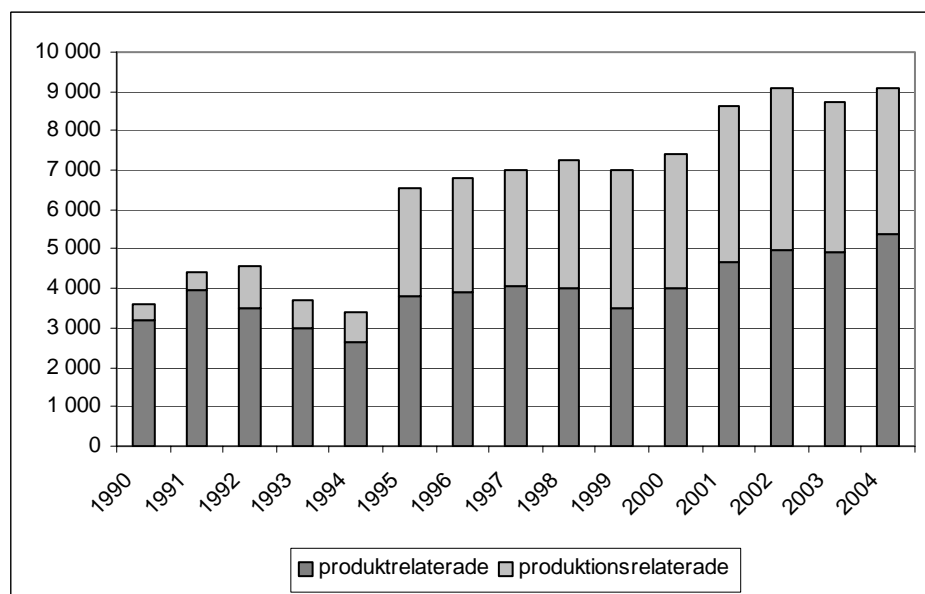
Figur 2 Jordbrukssektorns produktionsvärden till baspris år 2004, milj kr



Direktorsättningarna till jordbruket enligt den gemensamma jordbrukspolitiken uppgick år 2004 till 9,1 miljarder kr. Sedan EU-inträdet har dessa ersättningar ökat från 6,6 till nivåer runt 8,5 - 9 miljarder kr medan de för åren före EU-inträdet låg på nivån 3 - 4 miljarder kr. Det är framförallt produktionsrelaterade direktorsättningar som har ökat under perioden.

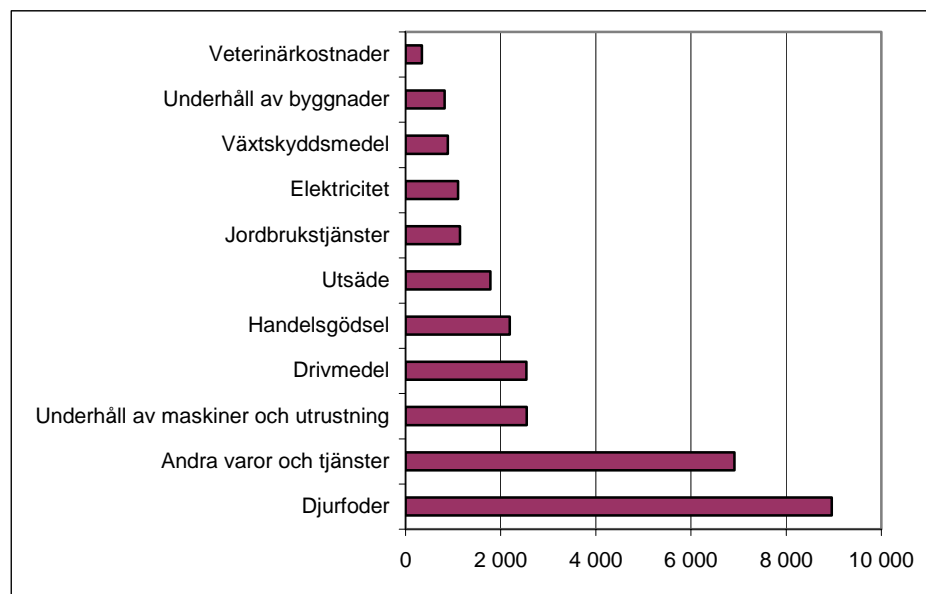
De produktrelaterade direktorsättningarna - som ingår i produktionsvärdet till baspris - har under senare hälften av 1990-talet uppgått till ca 4 miljarder kr men ökade från och med 2001 till nivåer närmare 5 miljarder kr. Det var framför allt arealersättning och djurbidrag som ökade och det berodde dels på att beloppen i euro höjdes i enlighet med Agenda 2000, dels på valutakursens utveckling.

Figur 3 Direktorsättningar till jordbruket 1990-2004, milj kr



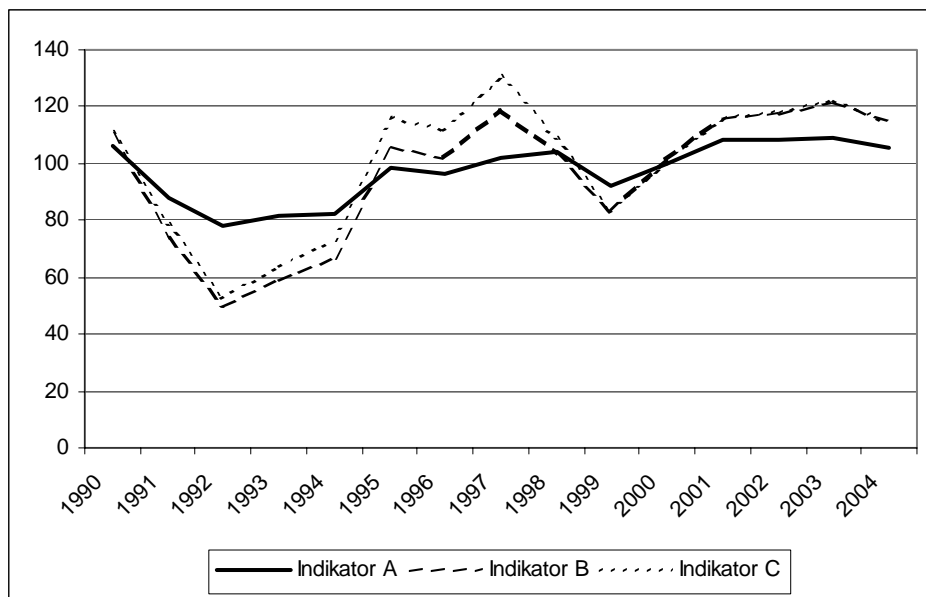
Av figur 4 framgår att djurfoder utgör en tredjedel av kostnaderna för insatsvaror och tjänster i jordbrukssektorn. Det bör dock påpekas att här ingår värdet av det foder som produceras och används inom samma företag - ca 2,7 miljarder kr 2004. Posten andra varor och tjänster innehåller bl.a. värdet av den halm som produceras och konsumeras inom samma företag (ca 750 milj kr 2004).

Figur 4 Jordbrukets produktionskostnader till baspris år 2004, milj kr

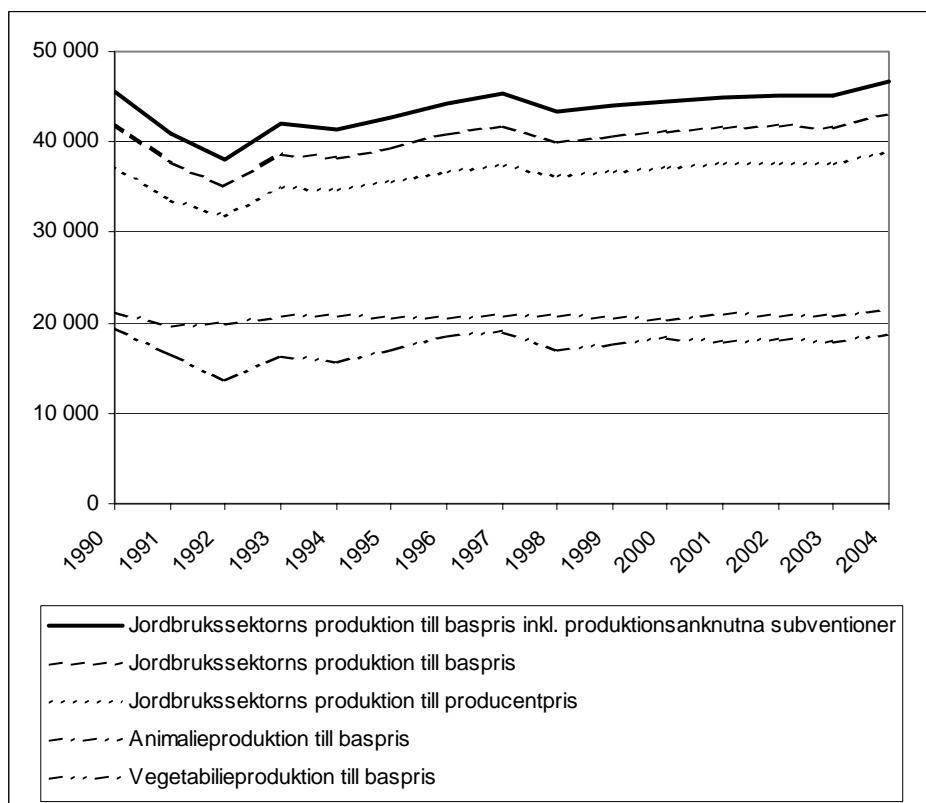


Sysselsättningen inom jordbrukssektorn har liksom tidigare under en följd av år fortsatt att sjunka under 1990-talet. Omräknat till antal årsverken har sysselsättningen enligt avgränsningarna i EAA beräknats sjunka från ca 99 600 år 1990 till ca 73 300 år 2004, en minskning med i genomsnitt drygt 2 % per år.

Inkomstutvecklingen enligt indikatorerna A, B och C återfinns i figur 5. Indikatorerna visar utvecklingen av real faktorinkomst per årsverke, real företagsinkomst per obetalt årsverke samt utvecklingen av real företagsinkomst. Indikatorerna har i huvudsak visat en positiv trend sedan 1992, men under de senaste åren har utvecklingen varit svag och under 2004 negativ.

Figur 5 Indikator A, B och C, index 1999-2001=100

Den totala jordbruksproduktionen mätt som produktionsvärde till fasta (producent) priser ökade med 3,3 % mellan 2003 och 2004. Mätt på detta sätt har jordbruksproduktionen varit relativt stabil sedan mitten av 1990-talet.

Figur 6 Jordbrukssektorns produktionsvolym 1990-2004, milj kr, 2000 års priser

Tabeller

Teckenförklaring

Explanation of symbols

–	Noll	Zero
0	Mindre än 0,5	Less than 0.5
0,0	Mindre än 0,05	Less than 0.05
..	Uppgift inte tillgänglig eller för osäker för att anges	Data not available
.	Uppgift kan inte förekomma	Not applicable
*	Preliminär uppgift	Provisional figure

1a. Jordbrukssektorns produktionsvärde 1993 - 1998 till baspriser, milj kr

1a. Output value in the agricultural sector 1993 – 1998 at basic prices, million SEK

	1993	1994	1995	1996	1997	1998
Spannmål	5 629	5 382	7 587	8 063	8 224	7 108
- vete	1 846	1 606	2 367	2 691	2 759	2 668
- råg	262	215	313	229	197	207
- korn	1 897	2 061	2 867	2 873	2 875	2 265
- havre	1 507	1 366	1 699	1 854	1 962	1 606
- annan spannmål	117	135	341	415	430	362
Industrigrödor	1 857	1 497	1 939	1 776	1 888	1 895
- oljeväxter	949	632	733	502	496	499
- proteingrödor	47	33	92	145	247	257
- sockerbeter	854	824	1 107	1 122	1 133	1 128
- andra industrigrödor	8	8	8	8	12	11
Foderväxter	3 836	3 860	4 087	4 459	4 251	4 862
Köks- och plantskoleväxter	2 230	2 528	2 457	2 261	2 345	2 408
- färska grönsaker	960	1 210	1 129	1 021	1 085	1 137
- blommor och växter	1 270	1 317	1 328	1 241	1 260	1 270
Potatis	841	1 620	1 487	1 185	1 041	1 809
Frukt och bär	270	274	291	307	319	302
Andra växter och vegetabiliska produkter	41	40	34	28	32	24
Vegetabilieproduktion	14 703	15 201	17 883	18 079	18 100	18 409
Djur	10 961	11 193	10 597	9 935	10 276	9 479
- nötkreatur	4 749	4 738	4 395	4 007	3 884	4 100
- svin	4 717	4 901	4 544	4 241	4 663	3 639
- hästar	274	268	343	395	436	451
- får och getter	150	147	135	132	121	138
- fjäderfä	673	762	781	766	777	779
- andra djur	399	377	398	395	394	371
Animaliska produkter	12 161	11 994	11 243	11 370	11 280	11 226
- mjölk	11 017	10 777	10 091	10 229	10 094	10 023
- ägg	847	949	820	817	840	876
- andra animaliska produkter	297	267	332	324	347	327
Animalieproduktion	23 122	23 187	21 840	21 306	21 556	20 705
Produktion av jordbruksvaror	37 825	38 387	39 723	39 385	39 656	39 114
Produktion av jordbrukstjänster	498	561	624	687	749	812
Jordbrukets produktion	38 323	38 948	40 347	40 072	40 406	39 926
Sekundära icke-jordbruksaktiviteter	753	855	956	1 058	1 159	1 260
Jordbrukssektorns produktion	39 076	39 803	41 303	41 129	41 565	41 187

1b. Jordbrukssektorns produktionsvärde 1999 - 2004 till baspriser, milj kr

1b. Output value in the agricultural sector 1999 - 2004 at basic prices, million SEK

	1999	2000	2001	2002	2003	2004
Spannmål	6 553	7 105	7 662	7 232	7 479	7 055
- vete	2 066	2 921	3 197	2 663	3 291	3 028
- råg	162	225	245	166	162	170
- korn	2 495	2 093	2 311	2 388	2 202	2 221
- havre	1 636	1 639	1 662	1 806	1 541	1 300
- annan spannmål	194	225	246	207	282	335
Industrigrödor	1 935	1 592	1 696	1 858	1 735	1 927
- oljeväxter	631	362	346	498	419	646
- proteingrödor	182	146	174	182	174	223
- sockerbeter	1 113	1 076	1 173	1 169	1 134	1 044
- andra industrigrödor	9	7	3	9	8	14
Foderväxter	4 375	5 215	4 971	4 730	4 726	5 025
Köks- och plantskoleväxter	2 712	2 819	2 939	2 968	2 948	3 107
- färska grönsaker	1 113	1 219	1 291	1 397	1 405	1 444
- blommor och växter	1 599	1 600	1 649	1 571	1 542	1 663
Potatis	1 272	1 183	1 457	1 251	1 557	1 229
Frukt och bär	349	336	316	283	422	455
Andra växter och vegetabiliska produkter	47	37	55	63	51	51
Vegetabilieproduktion	17 244	18 288	19 095	18 385	18 918	18 850
Djur	8 852	9 202	10 302	10 221	9 746	10 100
- nötkreatur	3 698	3 909	4 269	4 418	4 465	4 599
- svin	3 305	3 335	4 004	3 649	3 221	3 516
- hästar	499	547	552	529	508	491
- får och getter	150	150	134	163	173	167
- fjäderfä	828	868	946	1 035	948	902
- andra djur	373	394	397	427	431	423
Animaliska produkter	11 167	11 228	11 238	11 228	11 340	11 310
- mjölk	10 016	10 011	9 821	9 859	9 924	9 821
- ägg	783	808	941	921	936	986
- andra animaliska produkter	369	410	476	448	480	503
Animalieproduktion	20 019	20 431	21 540	21 449	21 086	21 409
Produktion av jordbruksvaror	37 264	38 718	40 635	39 834	40 005	40 259
Produktion av jordbrukstjänster	875	938	999	1 062	1 100	1 140
Jordbrukets produktion	38 139	39 656	41 634	40 896	41 105	41 399
Sekundära icke-jordbruksaktiviteter	1 362	1 463	1 719	2 116	2 200	2 200
Jordbrukssektorns produktion	39 500	41 119	43 353	43 012	43 305	43 599

2a. Jordbrukssektorns produktionsvärde 1993 - 1998 till 2000 års baspriser, milj kr

2a. Output value in the agricultural sector 1993 - 1998 at constant (2000) basic prices, million SEK

	1993	1994	1995	1996	1997	1998
Spannmål	6 332	5 527	6 199	7 386	7 730	6 338
- vete	2 018	1 611	1 925	2 406	2 557	2 382
- råg	281	213	259	200	174	180
- korn	2 117	2 113	2 362	2 679	2 710	1 998
- havre	1 800	1 465	1 369	1 724	1 885	1 443
- annan spannmål	116	124	282	376	404	335
Industrigrödor	1 949	1 630	1 768	1 687	1 759	1 627
- oljeväxter	750	483	565	407	387	360
- proteingrödor	55	40	74	145	243	185
- sockerbeter	1 137	1 100	1 123	1 129	1 120	1 073
- andra industrigrödor	6	6	6	6	10	10
Foderväxter	4 435	4 749	5 145	5 552	5 492	4 935
Köks- och plantskoleväxter	2 284	2 447	2 491	2 291	2 377	2 711
- färska grönsaker	969	1 096	1 132	1 042	1 125	1 429
- blommor och växter	1 316	1 351	1 359	1 249	1 252	1 282
Potatis	1 189	1 127	1 205	1 317	1 303	1 250
Frukt och bär	254	253	257	271	276	250
Andra växter och vegetabiliska produkter	23	32	37	31	34	25
Vegetabilieproduktion	16 467	15 765	17 102	18 535	18 971	17 137
Djur	9 445	9 368	9 288	9 288	9 573	9 473
- nötkreatur	3 755	3 615	3 498	3 555	3 644	3 815
- svin	3 820	3 910	4 009	3 924	4 117	3 847
- hästar	635	576	543	570	564	580
- får och getter	136	128	108	112	99	112
- fjäderfä	578	659	702	722	760	756
- andra djur	520	481	427	405	390	363
Animaliska produkter	11 398	11 447	11 248	11 254	11 292	11 269
- mjölk	10 139	10 228	9 944	9 959	10 032	10 029
- ägg	814	783	800	834	813	841
- andra animaliska produkter	445	436	504	461	447	400
Animalieproduktion	20 843	20 815	20 536	20 542	20 866	20 742
Produktion av jordbruksvaror	37 310	36 580	37 638	39 077	39 836	37 879
Produktion av jordbrukstjänster	632	699	736	762	815	862
Jordbrukets produktion	37 942	37 280	38 373	39 839	40 652	38 741
Sekundära icke-jordbruksaktiviteter	884	984	1 041	1 086	1 177	1 311
Jordbrukssektorns produktion	38 826	38 263	39 414	40 925	41 828	40 052

2b. Jordbrukssektorns produktionsvärde 1999 - 2004 till 2000 års baspriser, milj kr

2b. Output value in the agricultural sector 1999 – 2004 at constant (2000) basic prices, million SEK

	1999	2000	2001	2002	2003	2004
Spannmål	6 099	7 105	6 766	6 972	7 246	7 379
- vete	1 933	2 921	2 859	2 556	2 967	3 067
- råg	146	225	219	159	154	175
- korn	2 339	2 093	2 109	2 337	2 132	2 344
- havre	1 494	1 639	1 363	1 707	1 731	1 444
- annan spannmål	188	225	215	212	262	348
Industrigrödor	1 899	1 592	1 505	1 693	1 606	1 794
- oljeväxter	613	362	283	430	361	614
- proteingrödor	169	146	165	185	177	200
- sockerbeter	1 108	1 076	1 055	1 070	1 060	972
- andra industrigrödor	8	7	3	8	7	7
Foderväxter	5 233	5 215	5 323	5 042	4 863	4 945
Köks- och plantskoleväxter	2 823	2 819	2 778	2 851	2 679	2 883
- färska grönsaker	1 197	1 219	1 186	1 331	1 282	1 404
- blommor och växter	1 626	1 600	1 591	1 520	1 397	1 479
Potatis	1 203	1 183	1 239	1 228	1 155	1 206
Frukt och bär	384	336	362	264	363	440
Andra växter och vegetabiliska produkter	41	37	53	56	49	49
Vegetabilieproduktion	17 681	18 288	18 027	18 107	17 961	18 696
Djur	9 346	9 202	9 567	9 502	9 609	10 045
- nötkreatur	3 697	3 909	4 116	3 933	3 961	4 290
- svin	3 760	3 335	3 451	3 516	3 605	3 750
- hästar	562	547	552	529	508	491
- får och getter	135	150	141	141	152	144
- fjäderfä	823	868	915	959	929	886
- andra djur	368	394	392	424	453	484
Animaliska produkter	11 300	11 228	11 379	11 204	11 150	11 348
- mjölk	10 018	10 011	10 031	9 876	9 870	9 974
- ägg	828	808	885	848	839	930
- andra animaliska produkter	455	410	463	480	441	444
Animalieproduktion	20 646	20 431	20 946	20 706	20 758	21 393
Produktion av jordbruksvaror	38 327	38 718	38 973	38 813	38 719	40 089
Produktion av jordbrukstjänster	915	938	945	974	982	997
Jordbrukets produktion	39 242	39 656	39 918	39 787	39 702	41 088
Sekundära icke-jordbruksaktiviteter	1 421	1 463	1 614	1 954	1 992	2 077
Jordbrukssektorns produktion	40 663	41 119	41 532	41 741	41 694	43 165

3a. Jordbrukssektorns kostnader för insatsvaror och tjänster 1993 - 1997 till baspriser, milj kr

3a. Intermediate costs in the agricultural sector 1993 - 1998 at basic prices, million SEK

	1993	1994	1995	1996	1997	1998
Utsäde	1 480	1 614	1 641	1 541	1 436	1 513
Energi	2 314	2 518	2 659	2 786	2 956	2 980
- elektricitet	873	917	962	1 006	1 050	1 002
- andra bränslen och drivmedel	1 441	1 601	1 698	1 780	1 905	1 978
Handelsgödsel	1 728	1 814	1 894	1 990	2 083	2 025
Växtskyddsmedel	670	667	656	648	643	836
Veterinärkostnader	220	220	220	220	220	256
Djurfoder	9 563	9 481	10 122	10 342	10 018	9 793
- köpt från andra jordbruksföretag	1 230	1 242	1 253	1 284	1 169	1 367
- köpt från enheter utanför jordbruket	5 205	4 993	5 179	5 421	5 516	5 292
- producerat och konsumerat inom företaget	3 128	3 247	3 690	3 638	3 333	3 134
Underhåll av maskiner och utrustning	2 378	2 386	2 414	2 413	2 435	2 328
Underhåll av byggnader	857	781	699	616	537	529
Jordbrukstjänster	498	561	624	687	749	812
Andra varor och tjänster	4 431	4 583	4 887	5 164	5 367	5 480
Total insatsförbrukning	24 141	24 626	25 816	26 407	26 445	26 552

3b. Jordbrukssektorns kostnader för insatsvaror och tjänster 1999 - 2003 till baspriser, milj kr

3b. Intermediate costs in the agricultural sector 1999 - 2004 at basic prices, million SEK

	1999	2000	2001	2002	2003	2004
Utsäde	1 696	1 628	1 653	1 701	1 724	1 781
Energi	2 965	3 253	3 457	3 432	3 519	3 639
- elektricitet	959	947	920	1 032	1 050	1 100
- andra bränslen och drivmedel	2 006	2 306	2 537	2 400	2 469	2 539
Handelsgödsel	1 822	1 856	2 094	2 141	2 145	2 195
Växtskyddsmedel	842	865	819	849	858	886
Veterinärkostnader	256	237	299	314	325	340
Djurfoder	9 550	9 785	10 087	9 470	8 948	8 960
- köpt från andra jordbruksföretag	1 266	1 373	1 241	1 064	1 056	1 064
- köpt från enheter utanför jordbruket	4 947	4 990	5 483	5 566	5 110	5 178
- producerat och konsumerat inom företaget	3 337	3 421	3 364	2 840	2 781	2 718
Underhåll av maskiner och utrustning	2 517	2 461	2 687	2 256	2 500	2 551
Underhåll av byggnader	621	563	781	782	787	821
Jordbrukstjänster	875	938	999	1 062	1 100	1 140
Andra varor och tjänster	5 774	5 925	6 252	6 605	6 739	6 914
Total insatsförbrukning	26 916	27 510	29 128	28 612	28 645	29 227

4a. Jordbrukssektorns kostnader för insatsvaror och tjänster 1993 - 1998 till 2000 års baspriser, milj kr

4a. Intermediate costs in the agricultural sector 1993 - 1998 at constant (2000) basic prices, million SEK

	1993	1994	1995	1996	1997	1998
Utsäde	1 291	1 458	1 581	1 371	1 445	1 570
Energi	3 916	4 211	4 061	3 367	3 430	3 697
- elektricitet	1 027	1 042	1 014	962	951	905
- andra bränslen och drivmedel	2 889	3 169	3 047	2 405	2 479	2 792
Handelsgödsel	2 170	2 188	1 780	1 839	2 013	1 964
Växtskyddsmedel	570	589	547	528	522	711
Veterinärkostnader	273	264	244	228	227	258
Djurfoder	8 337	8 829	9 638	10 070	9 671	9 579
- köpt från andra jordbruksföretag	1 098	1 147	1 183	1 198	1 064	1 333
- köpt från enheter utanför jordbruket	4 645	4 612	4 891	5 059	5 019	5 161
- producerat och konsumerat inom företaget	2 594	3 071	3 563	3 813	3 589	3 086
Underhåll av maskiner och utrustning	3 313	3 065	2 958	2 717	2 680	2 505
Underhåll av byggnader	1 003	883	745	656	564	549
Jordbrukstjänster	632	699	736	762	815	862
Andra varor och tjänster	5 447	5 443	5 584	5 696	5 762	5 730
Total insatsförbrukning	26 954	27 629	27 874	27 234	27 130	27 426

4b. Jordbrukssektorns kostnader för insatsvaror och tjänster 1999 - 2004 till 2000 års baspriser, milj kr

4b. Intermediate costs in the agricultural sector 1999 - 2004 at constant (2000) basic prices, million SEK

	1999	2000	2001	2002	2003	2004
Utsäde	1 486	1 628	1 606	1 641	1 610	1 633
Energi	3 600	3 253	3 244	3 226	3 164	3 075
- elektricitet	907	947	836	879	719	752
- andra bränslen och drivmedel	2 693	2 306	2 408	2 347	2 445	2 323
Handelsgödsel	1 886	1 856	1 761	1 912	1 842	1 765
Växtskyddsmedel	804	865	813	845	852	873
Veterinärkostnader	258	237	285	289	288	292
Djurfoder	9 514	9 785	9 466	9 006	8 721	8 429
- köpt från andra jordbruksföretag	1 301	1 373	1 148	967	997	964
- köpt från enheter utanför jordbruket	5 082	4 990	5 074	5 059	4 823	4 694
- producerat och konsumerat inom företaget	3 131	3 421	3 243	2 981	2 901	2 771
Underhåll av maskiner och utrustning	2 603	2 461	2 596	2 030	2 108	2 056
Underhåll av byggnader	640	563	764	746	734	747
Jordbrukstjänster	915	938	945	974	982	997
Andra varor och tjänster	5 916	5 925	6 233	6 416	6 379	6 392
Total insatsförbrukning	27 623	27 510	27 711	27 084	26 680	26 259

5a. Resultatmått inom jordbrukssektorn 1993 - 1998, milj kr**5a. Economic result in the agricultural sector 1993 - 1998, million SEK**

	1993	1994	1995	1996	1997	1998
Värdet av vegetabilieproduktionen	14 703	15 201	17 883	18 079	18 100	18 409
Värdet av animalieproduktionen	23 122	23 187	21 840	21 306	21 556	20 705
Intäkter från jordbrukstjänster	498	561	624	687	749	812
Intäkter från sekundära icke-jordbruksaktiviteter	753	855	956	1 058	1 159	1 260
Totalt produktionsvärde	39 076	39 803	41 303	41 129	41 565	41 187
- Kostnader för insatsvaror och tjänster	24 141	24 626	25 816	26 407	26 445	26 552
Förädlingsvärde brutto till baspris	14 935	15 177	15 487	14 722	15 120	14 634
- Kapitalförslitning	5 560	5 732	5 954	5 817	5 796	5 792
Förädlingsvärde netto till baspris	9 376	9 445	9 532	8 905	9 324	8 842
+ Övriga produktionssubventioner	707	781	2 735	2 884	2 957	3 254
Faktorinkomst	10 082	10 227	12 267	11 789	12 281	12 096
- Löner och kollektiva avgifter	2 158	2 067	1 975	1 883	1 792	2 135
Driftsöverskott netto	7 924	8 160	10 292	9 906	10 489	9 961
- Arrende- och hyreskostnader	960	998	1 038	1 095	1 163	1 204
- Nettoräntekostnader	3 671	3 431	3 304	3 073	2 616	3 183
Företagsinkomst	3 294	3 731	5 951	5 738	6 710	5 574

5b. Resultatmått inom jordbrukssektorn 1999 - 2004, milj kr**5b. Economic result in the agricultural sector 1999 - 2004, million SEK**

	1999	2000	2001	2002	2003	2004
Värdet av vegetabilieproduktionen	17 244	18 288	19 095	18 385	18 918	18 850
Värdet av animalieproduktionen	20 019	20 431	21 540	21 449	21 086	21 409
Intäkter från jordbrukstjänster	875	938	999	1 062	1 100	1 140
Intäkter från sekundära icke-jordbruksaktiviteter	1 362	1 463	1 719	2 116	2 200	2 200
Totalt produktionsvärde	39 500	41 119	43 353	43 012	43 305	43 599
- Kostnader för insatsvaror och tjänster	26 916	27 510	29 128	28 612	28 645	29 227
Förädlingsvärde brutto till baspris	12 584	13 609	14 226	14 399	14 659	14 372
- Kapitalförslitning	5 847	5 888	5 921	6 143	5 931	5 952
Förädlingsvärde netto till baspris	6 738	7 721	8 304	8 256	8 729	8 421
+ Övriga produktionssubventioner	3 502	3 421	3 916	4 098	3 810	3 686
Faktorinkomst	10 239	11 142	12 220	12 354	12 539	12 107
- Löner och kollektiva avgifter	1 790	1 841	1 978	2 058	2 050	2 075
Driftsöverskott netto	8 450	9 301	10 243	10 296	10 489	10 032
- Arrende- och hyreskostnader	1 233	1 259	1 385	1 426	1 436	1 448
- Nettoräntekostnader	2 956	2 887	2 904	2 833	2 799	2 725
Företagsinkomst	4 261	5 155	5 954	6 038	6 254	5 859

Fakta om statistiken

EAA (Economic Accounts for Agriculture) är ett system av statistiska beräkningar över värdet av jordbrukssektorns produktion och kostnader för denna produktion. Beräkningarna görs enligt regler som fastställts av EUs statistikmyndighet Eurostat. Uppgifterna i EAA avser både värden och volymer (d.v.s. värden i fasta priser) på inkomstsidan och för vissa poster på utgiftssidan. Denna statistik regleras sedan 2004 av Europaparlamentets och rådets förordning (EG) nr 138/2004 av den 5 dec 2003 om räkenskaper för jordbruket i gemenskapen. Medlemsländerna beräknar och översänder EAA till Eurostat enligt fastställd tidsplan.

EAA avser att belysa den ekonomiska utvecklingen inom den nationella jordbrukssektorn och används bl.a. som underlag för jordbrukspolitiska bedömningar av jordbrukssektorns förändringar. Tidigare gjordes i Sverige motsvarande beräkningar genom den s.k. sektorskalkylen.

Detta omfattar statistiken

EAA är ett räkenskapssystem för jordbruket som baseras på European System of Integrated Economic Accounts (ESA), ett redovisningssystem som följer FN:s rekommendationer för nationalräkenskaper.

EAA följer principen att all jordbruksproduktion skall ingå och avsikten med kalkylen är att beräkna värdet av all produktion och alla kostnader för denna produktion för att kunna upprätta en resultaträkning. För detta finns en förteckning över de produktionsgrenar och andra aktiviteter som anses vara karakteristiska för jordbruket och som därför skall ingå i beräkningarna, oavsett på vilken typ av företag produktionen sker. EAA är en kalkyl för jordbrukssektorn men innefattar inte jordbrukarhushållens intäkter från annan verksamhet, såsom från skogsbruk eller anställning.

I EAA utgörs undersökningspopulationen av alla företag som bedriver växtodling på friland (inkl. trädgårdsodling) eller under glas, husdjursskötsel, uppfödning av hästar eller sällskapsdjur (dock ej för eget privat bruk), biodling, renskötsel, pälsdjursskötsel, uppfödning av vilt i hägn eller entreprenadtjänster åt andra jordbruksföretag. Utöver detta kan sådana verksamheter ingå som intäkts- eller kostnadsmässigt ur statistiksynpunkt inte kan skiljas från jordbruksverksamheten. Sådana verksamheter benämns Sekundära ej särskiljbara icke-jordbruksaktiviteter. För Sverige ingår här väsentligen maskintjänster utanför sektorn, såsom snöröjning åt kommuner.

På vegetabilieområdet skall all produktion/skörd värdesättas, även skörd av sådana produkter som används som foder och som omsätts inom sektorn genom direkt försäljning till andra jordbruksföretag eller används på de jordbruk där de produceras. Samtidigt återkommer dessa produktionsdelar under kostnadssidan som kostnader för foder och påverkar därför inte nettoresultatet.

På animalieområdet gäller att produktionsvärdet för husdjuren nötkreatur, svin och får inte enbart utgörs av slaktintäkter. För dessa djurslag beräknas produktionsvärdet på olika sätt för stamdjur och omsättningsdjur. För stamdjur utgörs produktionsvärdet av de värden som djuren har när inträde till stamdjursbeståndet sker. Detta gäller för mjölkkor, am- och dikor, suggor, galtar samt tackor. För omsättningsdjur är produktionsvärdet detsamma som slaktintäkten och värdet av förändringen av djurbeståndet mellan årets början och slut.

I EAA redovisas produktionsvärden och kostnader både till producentpris och baspris. EAA till baspris innefattar direktersättningar (subventioner), vilka inte innefattas i EAA till producentpris. Vidare uppdelas direktersättningar i produkt- resp. produktionsrelaterade direktersättningar. Produktionsrelaterade di-

rektersättningar, såsom trädesbidrag och miljöstöd, redovisas under en särskild post.

Definitioner och förklaringar

De i EAA ingående resultatmått till baspriser framkommer på följande sätt:

- + Värdet av vegetabilieproduktionen
- + Värdet av animalieproduktionen
- + Intäkter från jordbrukstjänster
- + Intäkter från sekundära icke-jordbruksaktiviteter
- = *Totalt produktionsvärde*

- Kostnader för insatsvaror och tjänster
- = *Förädlingsvärde brutto till baspris*

- Kapitalförslitning
- = *Förädlingsvärde netto till baspris*

- + Övriga produktionssubventioner
- = *Faktorinkomst*

- Löner och kollektiva avgifter
- = *Driftsöverskott netto*

- Arrende- och hyreskostnader
- Nettoräntekostnader
- = *Företagsinkomst*

Utöver detta redovisar Eurostat vid inkomstanalyser följande tre s.k. inkomstindikatorer.

Indikator A: Index över real faktorinkomst per årsverke totalt.

Indikator B: Index över real företagsinkomst per oavlönat årsverke.

Indikator C: Företagsinkomst.

Så görs statistiken

EAA bygger till största delen på sammanställningar och bearbetningar av redan befintligt statistikunderlag, såsom lantbruksregistret (LBR), skördeuppskattningar, prisstatistik, slaktstatistik och bokföringsundersökningen FADN. Det primärmaterial som särskilt tas fram inom ramen för denna statistik är intäkter för trädgårdsnäringen samt arrendekostnader och avskrivningskostnader för maskiner och redskap.

Statistikens tillförlitlighet

EAA:s intäktssida bygger på makrostatistik som bedöms i huvudsak ha god tillförlitlighet. På kostnadssidan finns tillförlitlig makrostatistik för endast ett fåtal poster, varför uppskattningar av de olika kostnadsslagen vanligen baseras på bokföringsundersökningen FADN, som är en urvalsundersökning baserad på ca 1 000 jordbruksföretag. I vissa fall görs även schablonmässiga antaganden. På grund av denna användning av ett flertal olika källor kan några statistiska osäkerhetsmått inte anges.

Statistiken avseende det senaste året baseras på en stor andel preliminära uppgifter och prognoser, särskilt på kostnadssidan, vilket innebär att den har en hög grad av osäkerhet.

Bra att veta

Denna statistik kan i första hand jämföras med motsvarande statistik för övriga EU-länder som publiceras av Eurostat.

Elektronisk publicering

Detta statistiska meddelande finns kostnadsfritt åtkomligt på Jordbruksverkets webbplats <http://www.sjv.se> under Statistik samt på SCB:s webbplats <http://www.scb.se> under Jord- och skogsbruk, fiske.

Statistiska meddelanden inom området jordbruksstatistik trycks fr.o.m. 2002 inte längre upp för distribution. I stället för att prenumerera på tryckta Statistiska meddelanden finns det möjlighet att, vid varje tillfälle som officiell jordbruksstatistik publiceras, utan avgift erhålla ett meddelande om detta per e-post tillsammans med publikationen i pdf-format. De som önskar ingå i denna form av prenumerationsservice skall sända en anmälan per e-post till gunilla.thorsell@sjv.se.

Enskilda exemplar av publikationerna kan erhållas som papperskopior till ett pris av 50 kr per exemplar. Dessa kan vid varje enskilt fall beställas från Marjatta Niemi tfn: 036 - 15 59 34, fax: 036 - 34 01 96, post: Jordbruksverket, 551 82 Jönköping, e-post: marjatta.niemi@sjv.se.

Mer information om statistiken och dess kvalitet ges i en särskild [Beskrivning av statistiken](#).

In English

Summary

After increases during 2000 and 2001, the production value decreased somewhat between 2001 and 2002. During 2003 the production value increased again and the increase continued 2004 (+0,7 %). The value of total animal output increased with 1,5 % due to increased slaughter and increased production of milk and eggs. For other animal products than pigs producer prices were the same as previous year or decreased. For crops there was a decrease in production value. The main reason for this was lower prices.

Contrary to producer prices the prices for means of production in agriculture have continued to increase and the net value added decreased in 2004.

List of tables

Explanation of symbols	8
1a. Output value in the agricultural sector 1993 – 1998 at basic prices, million SEK	9
1b. Output value in the agricultural sector 1999 - 2004 at basic prices, million SEK	10
2a. Output value in the agricultural sector 1993 - 1998 at constant (2000) basic prices, million SEK	11
2b. Output value in the agricultural sector 1999 – 2004 at constant (2000) basic prices, million SEK	12
3a. Intermediate costs in the agricultural sector 1993 - 1998 at basic prices, million SEK	13
3b. Intermediate costs in the agricultural sector 1999 - 2004 at basic prices, million SEK	13
4a. Intermediate costs in the agricultural sector 1993 - 1998 at constant (2000) basic prices, million SEK	14
4b. Intermediate costs in the agricultural sector 1999 - 2004 at constant (2000) basic prices, million SEK	14
5a. Economic result in the agricultural sector 1993 - 1998, million SEK	15
5b. Economic result in the agricultural sector 1999 - 2004, million SEK	15

List of terms

andra/annan	other
animalieproduktion	animal output
animaliska produkter	animal products
arbetsinsats	labour input
arrende	rent
baspris	basic price
blommor och växter	flowers and plants
BNP	GDP
brutto	gross
bränslen och drivmedel	fuels and propellants
byggnader	buildings

djur	animals
djurfoder	animal feed
driftsöverskott	operating surplus/mixed income
elektricitet	electricity
energi	energy
faktorinkomst	factor income
fjäderfä	poultry
foderväxter	forage plants
frukt och bär	fruits
får och getter	sheep and goats
färska	fresh
företagsinkomst	entrepreneurial income
förädlingsvärde	value added
handelsgödsel	fertilizers and soil improvers
havre	oats
hyreskostnader	real estate rental charges
hästar	equines
industrigrödor	industrial crops
icke-jordbruksaktiviteter	non-agricultural activities
insatsförbrukning	intermediate consumption
jordbruk	agriculture
jordbruksproduktion	agricultural output
jordbrukssektorn	agricultural 'industry'
jordbrukstjänster	agricultural services
jordbruksvaror	agricultural goods
kapitalförslitning	fixed capital consumption
kollektiva avgifter	social security charges
korn	barley
köksväxter	vegetables
löner	compensation of employees
maskiner och utrustning	machinery and equipment
mjölk	milk
netto	net
nötkreatur	cattle
oljeväxter	oil seeds
plantskoleväxter	horticultural products
potatis	potatoes
prisförändring	change in price
produkter	products
produktion	production/output
produktionssubventioner	subsidies on production
proteingrödor	protein crops

råg	rye
ränteintäkter	interest recieved
räntekostnader	interest paid
sekundära	secondary
sockerbetor	sugar beet
spannmål	cereals
svin	pigs
underhåll	maintenance
utsäde	seeds
vegetabilieproduktion	crop output
vegetabiliska produkter	crop products
vete	wheat
veterinärkostnader	veterinary costs
växter	plants
växtskyddsmedel	plant protection products and pesticides
årsverken	annual working unit
ägg	eggs
övriga	other