

Verksledningen
Harald Svensson
Enheten för idisslare och gris
Gunnar Palmqvist

Antal förprovade platser för olika djurslag under 2013

Jordbruksverket ställer årligen samman uppgifter om antalet djurskyddsgranskningar som gjorts av länsstyrelserna. Djurskyddsgranskning (förprovning) av stallar måste göras innan ny-, till- eller ombyggnadsåtgärder genomförs. Erfarenhetsmässigt kommer förprovade platser i regel också att resultera i genomförda investeringar. Redovisningen blir därför en god indikator på viljan att investera i byggnader för animalieproduktionen. Dock bör det påpekas att åtgärder i stallar som förprovats under ett år i många fall genomförs först under nästa år.

I bilaga 1 redovisas en fullständig statistik över verksamheten. I texten nedan är utgångspunkten antal platser eller antal stallavdelningar som berörts av förprovning.

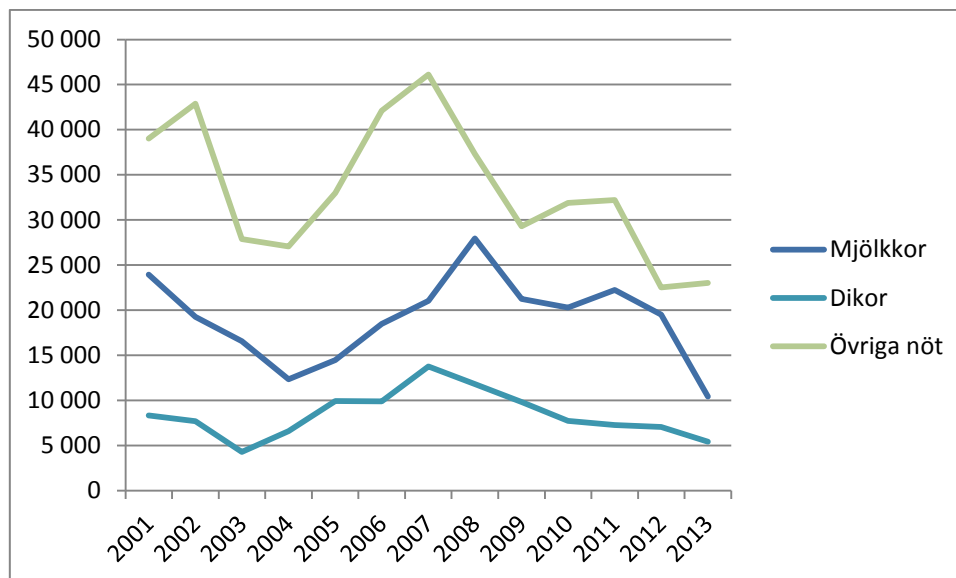
1. Nötkreatur

Antalet förprovade platser för mjölkkor under 2013 blev 10 500. En topp inträffade 2008 och sedan dess har trenden varit nedåtgående. Toppen 2008 sammanfaller väl med de höga mjölkpriserna 2007 och 2008. Toppen 2008 kan också ses i ljuset av den mycket låga investeringsaktiviteten åren dessförinnan som sammanfaller med jordbruksreformen med bland annat frikoppling av djurbidragen och mjölkbidraget. De 10 500 platser som förprovats under 2012 ska ställas i relation till antalet mjölkkor som uppgår till 350 000. Sett bara för 2013 blir kvoten mellan antal mjölkkor och antal förprovade platser över 30. Skulle en så låg investeringstakt gälla en längre tid, kommer koantalet framöver att falla avsevärt.

För flera av de senaste åren har även uppgifter samlats in om antal förprovade platser för mjölkkor för det första halvåret. Före 2012 skedde drygt 50 % av förprovningarna under det första halvåret. 2012 avviker kraftigt från det mönstret. Andelen under första halvåret blev 75 %, vilket visar att antalet förprovade platser under andra halvåret blev knappt 5 000. Motsvarande jämförelser för 2013 visar att mönstret såg ut ungefär som före 2012. Förprovningarna föll alltså kraftigt i mitten av 2012 och har legat på samma nivå sedan dess.

Även utvecklingen av antalet förprovade platser för dikor uppvisade minskningar. 2010-2012 uppgick antalet till drygt 7000. Under 2013 blev det 5400. Antalet dikor uppgår till 190 000. Kvoten mellan antal dikor och antal förprovade platser motsvarar en livslängd hos investeringarna på cirka 35 år. Även för dikor är alltså investeringarna mycket låga i dagsläget.

Antalet förprovade platser för övriga nötkreatur (ungdjur) blev under 2013 23 000. Mönstret avviker alltså något för investeringarna för ungdjur, där siffran är ungefär oförändrad jämfört med 2012.



Figur 1. Antal förprovade platser för nötkreatur

De län som hade flest förprovade platser för mjölkkor 2013 var i fallande ordning Västra Götalands, Skåne, Jönköpings, och Kalmar län. De länen hade vardera minst 1000 förprovade platser.

Som framgår av tabell 1 märks en tydlig trend mot att det är fler större stallavdelningar för mjölkkor som förprovades. För den minsta storleksgruppen, under 40 mjölkkor, har antalet varierat mellan knappt 30 och 50, medan den större storleksgruppen, minst 80 mjölkkor, har ökat från 75 till 130 mellan 2004 och 2012. Men under 2013 nästan halverades antalet stallavdelningar som förprovades i storleksgrupperna 40-79 och minst 80 mjölkkor. Till exempel förprovades ingen stallavdelning för mer än 400 kor.

Från 2010 redovisas materialet för den största storleksgruppen i fler klasser än tidigare.

	<40	40-79	>79	80-119	120-159	160-199	200-400	>400
2013	27	37	78	32	24	8	14	0
2012	28	68	132	54	37	14	21	6
2011	45	57	157	56	46	27	24	4
2010	33	73	147	65	37	20	22	3
2009	37	78	133					
2008	54	100	176					
2007	29	91	142					
2006	35	100	138					
2005	38	105	99					

2004 49 96 75

Tabell 1. Antal förprovade stallavdelningar för mjölkkor

De län som haft en hög andel av förprovade platser i förhållande till antalet mjölkkor under 2012-13 är Blekinge, Skåne, Uppsala, Värmlands, Östergötlands och Jönköpings län¹. Underlaget redovisas i bilaga 2.

Den trend mot större stallavdelningar som är tydlig inom mjölkproduktionen förekommer inte för stallavdelningar för dikor. Den dominerande storleksgruppen utgörs fortfarande av stallavdelningar mellan 20 och 39 kor. Det kan noteras att antalet förprovade anläggningar i storleksgruppen om minst 80 dikor har de senaste åren uppgått till ca 25 mot uppåt 50 år 2009 och tidigare.

	<20	20-39	40-79	>79	80-159	160-200	>200
2013	27	49	45	20	17	0	3
2012	40	61	54	26	23	2	1
2011	37	67	57	24	20	1	3
2010	61	85	49	25	18	6	1
2009	50	78	48	45			
2008	71	112	69	46			
2007	70	91	81	53			
2006	59	86	40	44			
2005	51	79	48	44			
2004	56	67	17	41			

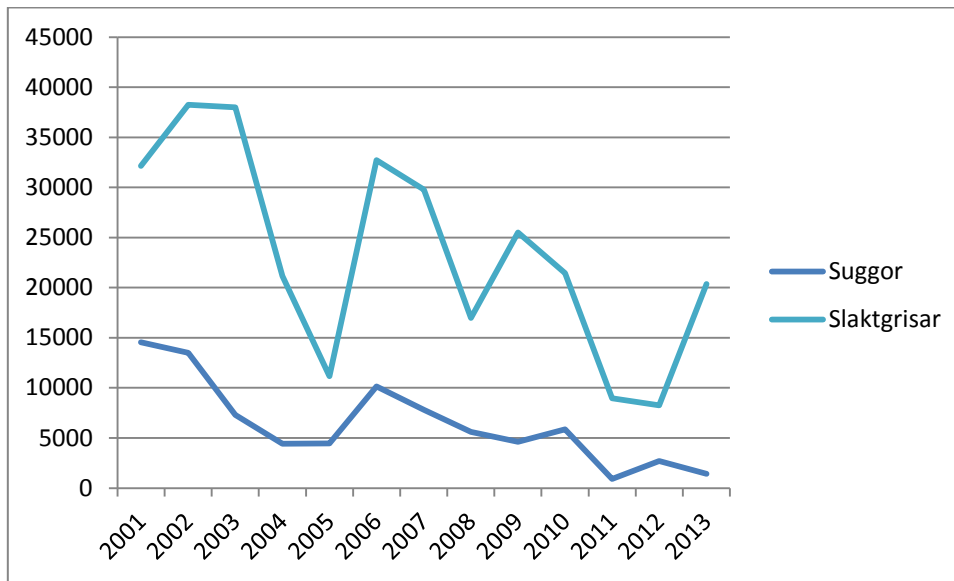
Tabell 2. Antal förprovade stallavdelningar för dikor

2. Grisar

Generellt sett har trenden varit avtagande för förprovningar för utrymmen för grisar. Den minskning som noteras för 2011 var inte oväntad mot bakgrund av den låga lönsamheten särskilt runt årsskiftet 2010/11. Antalet förprovade platser för suggor har varierat mellan ca 5000 och ca 15 000 mellan 2001 och 2010. Under 2013 uppgick antalet till knappt 1 500, under de tre senaste åren har antalet varit mycket lågt. Antalet suggor uppgick i juni 2013 till ca 150 000. Kvoten blir 100. Det är alltså uppenbart att investeringarna är mycket låga i förhållande till antalet djur.

För slaktgrisar har variationen varit ännu större, mellan knappt 10 000 och nästan 40 000 platser mellan 2001 och 2010. Under 2013 blev antalet förprovade platser för slaktgrisar 20 000. Detta är en tydlig ökning jämfört med 2011 och 2012, men knappt i nivå med åren dessförinnan. Antalet slaktgrisar 2013 uppgick enligt juniräkningen till ca 850 000. Kvoten blir ungefär 40. Även för slaktgrisar gäller således att investeringarna är låga i förhållande till antalet djur.

¹ Länen redovisas i fallande ordning efter andelen av förprovningar i förhållande till andelen av mjölkkorerna.

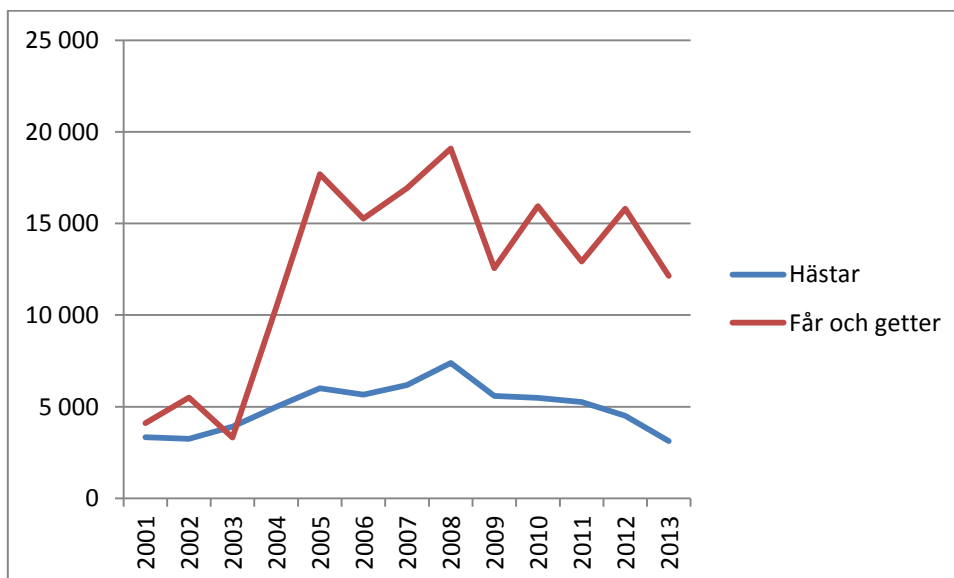


Figur 2. Antal förprovade platser för grisar

3. Får och getter samt hästar

Antalet förprovade platser för får och getter ökade starkt i samband med frikopplingen av direktstöden 2005. Fram till 2003 låg antalet förprovade platser på ca 5000 per år. Från 2005 har detta antal ökat till drygt 15 000 per år. Under 2013 blev antalet drygt 12 000.

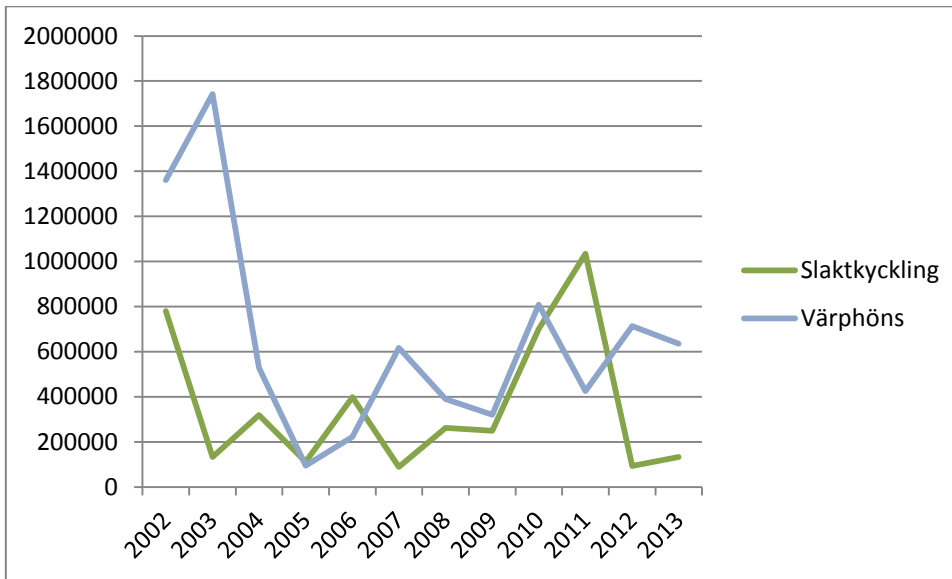
Antal förprovade platser för hästar steg från drygt 3 000 till drygt 7 000 mellan 2001 och 2008. Från 2009 har tendensen varit vikande och för 2013 blev antalet förprovade platser endast drygt 3 000.



Figur 3. Antal förprovade platser för hästar samt får och getter

4. Värphöns och slaktkyckling

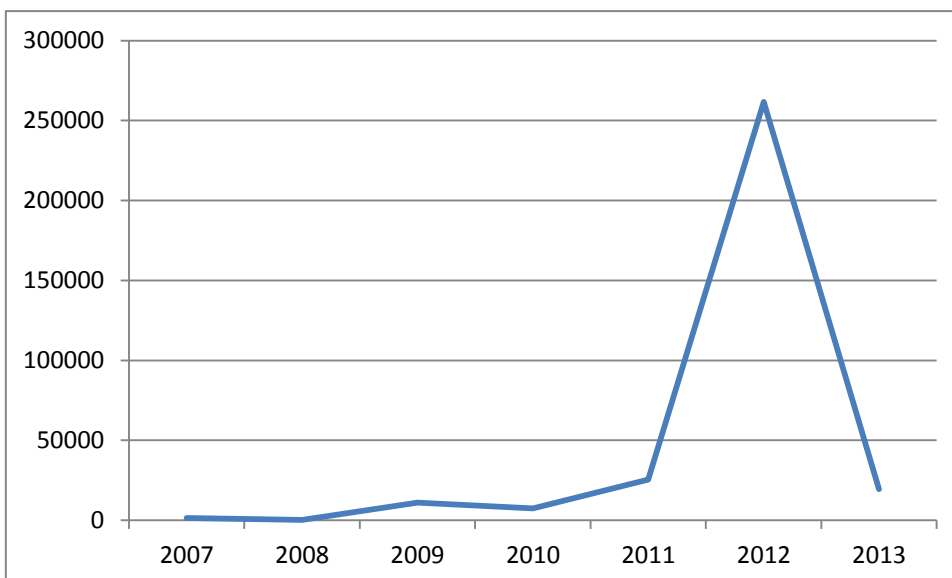
Antalet förprovade platser för slaktkyckling och värphöns varierar starkt mellan åren. Efter en topp 2011 har antalet förprovade platser för slaktkyckling återvänt till den nivå som gällde i mitten av 00-talet, eller möjligen något lägre. För värphöns har trenden i stort varit riktad uppåt de senaste åtta åren, men siffran för 2013 är något lägre än siffran för 2012.



Figur 4. Antal förprovade platser för slaktkyckling och värphöns

5. Pälsdjur

Antalet förprovade platser för pälsdjur blev högt under 2012 eftersom nya regler för pälsdjurshållningen hade trätt i kraft. Siffran för 2013 har återvänt ungefär till den nivå som gällde före 2012.



Figur 5. Antal förprovade platser för pälsdjur

Bilaga 2

I nedanstående tabell redovisas antal förprovade platser länsvis för de senaste åren.

	2004	2005	2006	2007	2008	2009	2010	2011	2012	2013
Stockholms län	64	28	182	320	14	189	252	494	64	198
Uppsala län	946	515	598	684	1120	118	139	312	459	597
Södermanlands län	299	352	423	122	1212	460	62	644	671	123
Östergötlands län	886	288	1512	1320	2391	3360	1051	1567	2380	631
Jönköpings län	852	1327	760	1343	1810	1669	670	1856	1933	1200
Kronobergs län	578	567	1156	573	428	378	329	384	908	117
Kalmar län	1208	1219	2249	2165	3396	1509	3300	3286	1424	1059
Gotlands län	441	72	735	1296	1440	1102	696	1818	1509	75
Blekinge län	23	33	75	210	680	127	45	495	302	479
Skåne län	1202	1262	1612	2855	2076	736	1399	2138	3380	1763
Hallands län	935	2174	2047	2210	2122	2821	2821	1337	87	149
Västra Götalands län	1959	2208	2983	2935	4866	3549	3822	4195	3495	2194
Värmlands län	278	98	286	631	607	543	759	424	545	375
Örebro län	482	812	27	815	396	152	900	236	458	141
Västmanlands län	313	456	145	813	884	225	85	76	20	205
Dalarnas län	144	86	206	449	683	571	720	515	26	145
Gävleborgs län	236	567	250	666	858	1073	398	512	628	284
Västernorrlands län	269	123	1233	104	530	6	1092	144	163	230
Jämtlands län	649	447	874	584	1073	204	641	339	121	351
Västerbottens län	362	1080	892	568	1103	792	808	883	530	170
Norrbottnens län	211	744	225	346	265	685	804	556	413	25
Hela landet	12337	14458	18470	21009	27954	20269	20793	22211	19516	10511

Tabell B1. Antal förprovade platser för mjölkkor per län mellan 2004 och 2013

Med ledning av uppgifter om antal förprovade platser för mjölkkor och antal mjölkkor i respektive län har en beräkning gjorts för att få en indikation om i vilka län som mjölkproduktionen kan vara på frammarsch jämfört med utvecklingen i landet som helhet och i vilka län som mjölkproduktionen kan vara på tillbakagång. För beräkningarna har följande formel använts:

$$I_i = (\Sigma((x_{i,j}/X_i)/(y_{i,j}/Y_i)))/10 \text{ där}$$

$x_{i,j}$ = antal förprovade platser i län i år j

$X_j = \Sigma(x_{1,j} \dots x_{21,j})$ = totalt antal förprovade platser i landet år j

$y_{i,j}$ = antal mjölkkor i län i år j

$Y_j = \Sigma(y_{1,j} \dots y_{21,j})$ = totalt antal mjölkkor i landet år j

Om $I > 1$ innebär att andelen förprovade platser är relativt sett fler än andelen mjölkkor i län i sett som genomsnitt för perioden 2004-2013. Om istället $I < 1$ så är andelen förprovade platser relativt sett färre än andelen mjölkkor i länet.

Västmanlands län får värdet 1,28 vilket innebär tydligt fler förprovade platser under perioden 2004-2013 sett i relation till antalet mjölkkor, medan Kronobergs län får värdet 0,79 vilket då innebär tydligt färre förprovade platser sett i relation till antalet mjölkkor. Ser vi enbart till 2012-13 så hamnar Blekinge län överst med 2,40 medan Hallands län hamnar på 0,12.

	Genomsnitt	
	2004-13	2012-13
Stockholms län	0,87	1,05
Uppsala län	1,08	1,41
Södermanlands län	0,73	0,79
Östergötlands län	1,11	1,27
Jönköpings län	0,88	1,27
Kronobergs län	0,79	0,80
Kalmar län	0,97	0,72
Gotlands län	0,98	0,89
Blekinge län	1,06	2,40
Skåne län	0,90	1,52
Hallands län	1,22	0,12
Västra Götalands län	1,01	1,14
Värmlands län	1,03	1,40
Örebro län	1,18	0,96
Västmanlands län	1,28	0,71
Dalarnas län	0,92	0,42
Gävleborgs län	1,14	1,18
Västernorrlands län	0,95	0,72
Jämtlands län	1,23	0,89
Västerbottens län	0,97	0,54
Norrbotens län	1,19	0,62
Hela landet	1	1

Tabell B2. Andelen förprovade platser i relation till andelen mjölkkor per län, genomsnitt för perioden 2004-2012. Tal större än 1 visar att andelen förprovade platser är högre än för landet i sin helhet.

Sammanställning av förprövningsstatistik för år 2013

Förprovning av utrymmen för nötkreatur och hästar, avgjorda ärenden 2013

Län	Antal ärenden alla djurslag	Mjölkkor Antal platser				Antal stallavd.	Dikor Antal platser				Antal stallavd.	Övriga nötkreatur Antal platser				Antal stallavd.	Hästar Antal platser				Antal stallavd.
		Före	Efter	Berörda	Totalt		Före	Efter	Berörda	Totalt		Före	Efter	Berörda	Totalt		Före	Efter	Berörda	Totalt	
AB	51	219	417	198	3	13	28	56	3	126	223	183	4	169	389	347	41				
C	36	285	597	597	4	233	340	202	5	167	484	459	8	134	268	144	16				
D	38	111	123	123	2	0	360	360	6	278	1 557	1 557	7	71	281	232	24				
E	76	698	1 034	631	8	468	569	305	10	396	2 440	2 440	20	66	178	141	16				
F	88	568	1 503	1 200	19	281	665	631	21	560	1 883	1 621	37	57	137	96	16				
G	36	277	370	117	4	68	125	125	5	370	1 142	827	16	22	86	68	9				
H	73	658	1 432	1 059	14	40	340	340	8	549	2 049	1 815	30	77	159	148	16				
I	34	60	75	75	1	160	447	362	5	262	965	858	9	0	24	24	3				
K	34	342	544	479	3	25	155	130	5	102	507	507	9	3	86	86	8				
M	143	807	2 316	1 763	19	314	620	477	12	1 258	4 788	4 255	43	350	644	525	52				
N	68	322	392	149	4	32	313	313	7	427	1 230	1 088	16	177	325	217	32				
O	202	1 526	2 842	2 194	30	1 329	1 006	875	27	1 309	4 162	3 617	45	481	873	589	75				
S	31	98	375	375	4	245	539	359	7	350	729	701	9	77	145	72	12				
T	21	0	141	141	1	0	84	84	1	0	335	335	6	11	43	43	5				
U	22	156	312	205	3	0	0	0	0	55	118	118	2	250	280	49	9				
W	15	232	257	145	3	0	14	14	1	78	348	270	4	4	19	40	7				
X	53	185	284	284	5	170	398	388	8	177	1 121	1 101	21	82	206	190	15				
Y	8	0	230	230	3	15	27	27	1	25	68	68	2	7	108	104	3				
Z	29	240	472	351	7	116	243	157	5	73	423	423	8	150	209	59	6				
AC	29	149	323	170	2	29	125	105	3	78	702	590	13	12	37	36	5				
BD	11	98	130	25	2	0	80	80	1	122	190	110	2	51	73	21	5				
Hela riket	1 098	7 031	14 169	10 511	141	3 538	6 478	5 390	141	6 762	25 464	22 943	311	2 251	4 570	3 231	375				
2012	1 514	15 006	27 200	19 516	228	3 340	7 762	7 039	183	10 228	26 138	22 616	363	3 751	7 012	4 598	556				
2011	1 693	16 410	28 689	22 211	257	4 784	8 511	7 273	185	15 808	38 524	30 919	437	4 007	7 489	5 261	649				
2010	1 660	20 959	32 060	20 269	247	4 800	8 856	7 731	222	22 331	43 602	31 897	449	3 622	7 321	5 489	638				
2009	1 556	24 077	36 265	21 228	254	6 677	11 355	9 806	220	30 148	47 890	29 308	399	4 863	8 468	5 590	570				
2008	1 922	26 349	41 242	27 954	330	8 113	14 399	11 793	298	31 080	52 551	37 321	537	7 754	12 697	7 383	722				
2007	1 872	22 891	31 671	21 009	262	8 517	16 760	13 754	295	45 568	74 430	46 124	558	4 793	9 066	6 189	616				
2006	1 716	25 693	35 044	18 470	276	6 342	12 593	9 890	227	42 968	68 390	42 117	588	4 759	8 652	5 652	564				

Förprovning av utrymmen för grisar, avgjorda ärenden 2013

Län	Suggor i produktion Antal platser				Antal stallavd.	Slaktgrisar Antal platser				Antal stallavd.	Tillväxgrisar Antal platser <i>(Ny statistik fr.o.m. år 2010)</i>				Antal stallavd.	Övriga grisar Antal platser <i>(Ny statistik fr.o.m. år 2010)</i>				Antal stallavd.	Tillväxtgrisar & Övriga grisar Antal platser				Antal stallavd.
	Före	Efter	Berörda	Totalt		Före	Efter	Berörda	Totalt		Före	Efter	Berörda	Totalt		Före	Efter	Berörda	Totalt		Före	Efter	Berörda	Totalt	
	AB	0	0	0		0	0	0	0		0	0	0	0		0	0	0	0		0	0	0	0	
C	57	81	24	1	0	0	0	0	0	0	0	0	0	0	0	0	0	0	0	0	0	0	0	0	0
D	0	0	0	0	0	0	0	0	0	0	0	0	0	0	0	0	0	0	0	0	0	0	0	0	0
E	0	0	0	0	0	0	0	0	0	0	0	0	0	0	0	0	0	0	0	0	0	0	0	0	0
F	0	30	30	1	0	0	0	0	0	0	0	0	0	0	0	0	0	0	0	0	0	0	0	0	0
G	0	0	0	0	0	400	400	1	0	0	0	0	0	0	0	0	0	0	0	0	0	0	0	0	0
H	250	250	108	1	0	0	0	0	0	440	440	1	0	0	0	0	0	0	440	440	1	0	0	0	0
I	20	24	24	1	0	26	26	1	0	0	0	0	0	0	0	0	0	0	0	0	0	0	0	0	0
K	0	0	0	0	0	0	0	0	0	0	0	0	0	0	0	0	0	0	0	0	0	0	0	0	0
M	111	151	88	2	1 364	18 339	18 035	17	0	440	440	1	0	0	0	0	0	0	440	440	1	0	0	0	0
N	627	722	239	4	0	40	40	1	0	450	450	1	0	8	8	1	0	458	458	2	0	0	0	0	0
O	128	374	374	8	0	1 090	1 090	3	600	1 914	1 914	3	0	0	0	0	600	1 914	1 914	3	0	0	0	0	0
S	22	74	74	2	0	0	0	0	0	0	0	0	0	0	0	0	0	0	0	0	0	0	0	0	0
T	0	0	0	0	0	432	432	1	0	0	0	0	0	0	0	0	0	0	0	0	0	0	0	0	0
U	480	812	464	5	0	0	0	0	0	0	0	0	0	0	0	0	0	0	0	0	0	0	0	0	0
W	0	0	0	0	0	0	0	0	0	0	0	0	0	0	0	0	0	0	0	0	0	0	0	0	0
X	0	0	0	0	320	880	320	1	0	0	0	0	0	0	0	0	0	0	0	0	0	0	0	0	0
Y	0	0	0	0	0	0	0	0	0	0	0	0	0	0	0	0	0	0	0	0	0	0	0	0	0
Z	0	0	0	0	0	29	29	1	0	0	0	0	0	0	0	0	0	0	0	0	0	0	0	0	0
AC	0	0	0	0	0	0	0	0	0	0	0	0	0	0	0	0	0	0	0	0	0	0	0	0	0
BD	0	0	0	0	0	0	0	0	0	0	0	0	0	0	0	0	0	0	0	0	0	0	0	0	0
Hela riket	1 695	2 518	1 425	25	1 684	21 236	20 372	26	600	3 244	3 244	6	0	8	8	1	600	3 252	3 252	7					
2012	458	2 792	2 687	30	6 635	14 827	8 246	19	1 954	8 934	8 406	14	0	129	129	7	1 954	9 063	8 535	21					
2011	738	1 354	898	18	5 498	12 071	8 956	22	0	2 770	2 770	6	1 901	2 861	1 068	3	1 901	5 631	3 838	9					
2010	6 658	9 438	5 870	46	14 548	35 766	21 455	43	980	9 504	8 878	13	2 065	5 002	4 449	9	3 045	14 506	13 327	22					
2009	6 779	8 818	4 610	35	14 590	38 215	25 492	31									18 634	21 096	21 359	17					
2008	4 084	7 215	5 603	37	23 768	36 109	16 974	26									3 450	15 020	11 576	20					
2007	9 788	13 836	7 807	50	29 978	49 293	29 786	50									12 747	24 562	24 062	32					
2006	12 745	20 649	10 128	61	53 283	72 559	32 714	46									11 944	26 010	18 267	27					

Förprovning av utrymmen för får och getter, avgjorda ärenden 2013

Län	Tackor Antal platser <i>(Ny statistik fr.o.m. år 2010)</i>				Antal stallavd.	Mjökfår Antal platser <i>(Ny statistik fr.o.m. år 2010)</i>				Antal stallavd.	Övriga får Antal platser <i>(Ny statistik fr.o.m. år 2010)</i>				Antal stallavd.	Getter Antal platser <i>(Ny statistik fr.o.m. år 2010)</i>				Antal stallavd.	Får/Getter (alla kategorier) Antal platser				Antal stallavd.
	Före	Efter	Berörda	Totalt		Före	Efter	Berörda	Totalt		Före	Efter	Berörda	Totalt		Före	Efter	Berörda	Totalt		Före	Efter	Berörda	Totalt	
AB	0	260	260	2		0	0	0	0	220	450	410	1	0	0	0	0	220	710	670	3				
C	45	294	294	5		0	0	0	0	1	140	140	3	0	0	0	0	46	434	434	8				
D	0	120	120	2		0	0	0	0	0	0	0	0	0	0	0	0	0	120	120	2				
E	204	1 030	980	6		0	0	0	0	0	0	0	0	0	118	118	1	204	1 148	1 098	7				
F	179	719	641	10		0	0	0	0	0	83	83	3	0	0	0	0	179	802	724	13				
G	92	518	518	7		0	0	0	0	0	176	176	2	0	0	0	0	92	694	694	9				
H	235	615	615	6		0	0	0	0	32	240	240	5	0	0	0	0	267	855	855	11				
I	474	926	926	5		0	0	0	0	90	235	235	2	0	0	0	0	564	1 161	1 161	7				
K	0	394	394	3		0	0	0	0	0	0	0	0	0	0	0	0	0	394	394	3				
M	173	717	717	13		0	0	0	0	0	2	2	1	0	0	0	0	173	719	719	14				
N	0	287	287	3		0	0	0	0	0	156	156	2	0	0	0	0	0	443	443	5				
O	2 618	2 023	1 897	16		0	0	0	0	45	450	450	3	0	150	150	2	2 663	2 623	2 497	21				
S	0	30	30	1		0	0	0	0	0	0	0	0	0	0	0	0	0	30	30	1				
T	16	798	796	3		0	0	0	0	0	50	50	1	0	0	0	0	16	848	846	4				
U	0	0	0	0		0	0	0	0	0	0	0	0	0	0	0	0	0	0	0	0				
W	0	80	80	2		0	0	0	0	0	0	0	0	0	0	0	0	0	80	80	2				
X	586	1 232	888	8		0	0	0	0	0	0	0	0	0	0	0	0	586	1 232	888	8				
Y	20	120	120	1		0	0	0	0	0	5	5	1	0	0	0	0	20	125	125	2				
Z	30	200	200	2		0	80	80	1	0	25	25	1	0	0	0	0	30	305	305	4				
AC	20	100	20	1		0	34	0	1	0	30	30	1	0	0	0	0	20	164	50	3				
BD	0	100	100	1		0	0	0	0	0	0	0	0	0	30	30	1	0	130	130	2				
Hela riket	4 692	10 563	9 883	97		0	114	80	2	388	2 042	2 002	26	0	298	298	4	5 080	13 017	12 263	129				
2012	6 429	16 468	12 694	135		0	0	0	0	1 411	3 631	2 181	28	20	936	936	8	7 860	21 035	15 811	171				
2011	4 026	11 198	10 522	140		0	0	0	0	1 248	2 119	1 772	22	207	632	632	11	5 481	13 949	12 926	173				
2010	5 783	15 056	14 072	158		10	60	62	1	472	1 697	1 609	16	40	210	210	4	6 305	17 023	15 953	179				
2009																		4 386	14 708	12 563	135				
2008																		8 639	22 331	19 088	162				
2007																		8 522	20 933	16 918	143				
2026																		7 152	17 794	15 257	143				

Förprovning av utrymmen för matfågel och unga värphöns (unghöns), avgjorda ärenden 2013

Län	Slaktkycklingar Antal platser			Antal stallavd.	Värphöns Antal platser			Antal stallavd.	Unghöns Antal platser <i>(Ny statistik fr.o.m. år 2010)</i>			Antal stallavd.	Övriga fåglar Antal platser <i>(Ny statistik fr.o.m. år 2010)</i>			Antal stallavd.	Unghöns + Övriga fåglar Antal platser			Antal stallavd.	
	Före	Efter	Berörda		Totalt	Före	Efter		Berörda	Totalt	Före		Efter	Berörda	Totalt		Före	Efter	Berörda		Totalt
AB	0	0	0	0	0	0	0	0	0	0	0	0	0	0	0	0	0	0	0	0	0
C	0	0	0	0	0	0	0	0	0	0	0	0	0	0	0	0	0	0	0	0	0
D	0	0	0	0	29 800	46 818	46 818	2	0	0	0	0	0	0	0	0	0	0	0	0	0
E	0	111 636	111 636	3	141 200	253 476	221 476	11	50 000	38 000	38 000	2	0	0	0	0	50 000	38 000	38 000	2	0
F	0	0	0	0	0	0	0	0	0	0	0	0	0	0	0	0	0	0	0	0	0
G	0	0	0	0	0	0	0	0	0	0	0	0	0	0	0	0	0	0	0	0	0
H	0	0	0	0	0	18 700	18 700	1	0	0	0	0	0	0	0	0	0	0	0	0	0
I	0	0	0	0	0	0	0	0	0	0	0	0	0	1 100	1 100	1	0	1 100	1 100	1	0
K	0	0	0	0	0	0	0	0	0	0	0	0	0	0	0	0	0	0	0	0	0
M	0	0	0	0	73 012	118 564	118 564	9	0	0	0	0	0	29 782	29 782	2	0	29 782	29 782	2	0
N	0	0	0	0	54 734	96 260	96 260	7	0	0	0	0	0	0	0	0	0	0	0	0	0
O	0	20 054	20 054	5	8 200	43 255	43 255	2	7 200	20 525	20 525	2	0	158	158	2	7 200	20 683	20 683	4	0
S	0	0	0	0	0	0	0	0	0	0	0	0	0	0	0	0	0	0	0	0	0
T	0	0	0	0	46 739	90 250	90 250	3	18 203	123 382	123 382	3	0	0	0	0	18 203	123 382	123 382	3	0
U	0	1 425	1 425	1	0	0	0	0	0	0	0	0	0	923	923	1	0	923	923	1	0
W	0	0	0	0	0	0	0	0	0	0	0	0	0	0	0	0	0	0	0	0	0
X	0	0	0	0	0	0	0	0	0	0	0	0	0	0	0	0	0	0	0	0	0
Y	0	0	0	0	0	0	0	0	0	0	0	0	0	0	0	0	0	0	0	0	0
Z	0	0	0	0	0	0	0	0	0	0	0	0	0	0	0	0	0	0	0	0	0
AC	0	0	0	0	0	0	0	0	0	0	0	0	0	0	0	0	0	0	0	0	0
BD	0	0	0	0	0	0	0	0	0	0	0	0	0	0	0	0	0	0	0	0	0
Hela riket	0	133 115	133 115	9	353 685	667 323	635 323	35	75 403	181 907	181 907	7	0	31 963	31 963	6	75 403	213 870	213 870	13	0
2012	0	93610	93610	2	429082	934101	713201	41	46000	174630	134630	9	12	2097	2097	9	46012	176727	136727	18	0
2011	181400	1124727	1034727	27	119168	437702	424872	31	12000	181908	181908	13	4900	9808	9808	4	16900	191716	191716	17	0
2010	34 000	717 114	701 014	21	457 243	1 153 964	808 060	43	93 150	350 506	275 500	9	43 500	53 837	15 733	5	136 650	404 343	291 233	14	0
2009	57 900	325 715	248 821	6	274 240	486 763	320 517	22									45 000	131 904	93 128	7	0
2008	61 000	320 736	262 236	13	610 627	854 758	390 250	30									35 109	70 834	45 482	9	0
2007	24 025	111 145	89 145	3	846 214	1 235 514	616 277	38									39 000	80 880	38 580	5	0
2006	241 500	628 250	398 750	4	179 478	261 907	222 656	18									0	7 020	35 020	2	0
2005	0	112 000	112 000	2	119 500	182 615	94 715	13									1 000	9 000	8 000	3	0

Förprovning av hägn, avgjorda ärenden 2013 (Ny statistik fr.o.m. år 2010)

Län	Hjort Antal platser				Antal hägn	Övriga idisslare Antal platser				Antal hägn	Vildsvin Antal platser				Antal hägn
	Före	Efter	Berörda	Totalt		Före	Efter	Berörda	Totalt		Före	Efter	Berörda	Totalt	
AB	0	0	0	0	0	0	0	0	0	0	0	0	0	0	0
C	0	0	0	0	0	0	0	0	0	0	0	0	0	0	0
D	0	0	0	0	0	0	0	0	0	0	0	0	0	0	0
E	20	108	108	3	0	0	0	0	0	0	0	0	0	0	0
F	0	80	80	2	0	0	0	0	0	0	40	40	1		
G	0	0	0	0	0	0	0	0	0	0	0	0	0	0	0
H	0	100	100	1	0	0	0	0	0	0	0	0	0	0	0
I	0	0	0	0	0	0	0	0	0	0	0	0	0	0	0
K	160	770	770	3	0	0	0	0	0	0	0	0	0	0	0
M	0	0	0	0	0	0	0	0	0	0	0	0	0	0	0
N	0	0	0	0	0	0	0	0	0	0	0	0	0	0	0
O	0	170	170	1	0	0	0	0	0	0	0	0	0	0	0
S	0	52	52	2	0	50	50	1	0	0	0	0	0	0	0
T	0	0	0	0	0	0	0	0	0	0	0	0	0	0	0
U	0	0	0	0	0	0	0	0	0	0	0	0	0	0	0
W	0	0	0	0	0	0	0	0	0	0	0	0	0	0	0
X	0	0	0	0	0	0	0	0	0	0	0	0	0	0	0
Y	0	0	0	0	0	0	0	0	0	0	0	0	0	0	0
Z	0	0	0	0	0	3 700	3 700	5	0	0	0	0	0	0	0
AC	0	16	16	2	0	10	10	2	0	0	0	0	0	0	0
BD	0	0	0	0	0	0	0	0	0	0	0	0	0	0	0
Hela riket	180	1 296	1 296	14	0	3 760	3 760	8	0	40	40	1			
2012	640	1 495	945	14	0	35	35	3	0	8	8	1			
2011	33	527	527	5	0	76	76	5	0	0	0	0			
2010	165	1 602	1 602	17	0	25	25	2	0	5	5	1			

Antal förprovade stallavdelningar i olika storlek, nötkreatur och häst, 2013 (*Ny statistik fr.o.m. år 2010)

Län	Mjölkkor								Dikor						Övriga nöt			Häst				
	(Fördelning, stallavdelningar som är >79)*								(Fördelning, stallavd. som är >79)*									(Ny statistik fr.o.m. år 2010)				
	<40	40-79	>79	80-119	120-159	160-199	200-400	>400	<20	20-39	40-79	>79	80-159	160-200	>200	<40	40-80	>80	<10	10-19	20-40	>40
AB	0	1	2	0	1	0	1	0	3	0	0	0	0	0	0	1	1	0	24	14	3	0
C	0	0	4	2	0	1	1	0	0	1	3	1	1	0	0	0	1	0	9	5	1	1
D	1	0	1	1	0	0	0	0	0	1	5	0	0	0	0	2	1	2	16	3	4	1
E	1	2	5	0	2	2	1	0	4	3	0	3	2	0	1	7	1	4	7	7	2	0
F	4	4	11	8	2	1	0	0	7	7	6	1	1	0	0	11	4	2	12	3	1	0
G	1	1	2	0	2	0	0	0	2	3	0	0	0	0	0	3	2	3	6	1	2	0
H	3	2	9	4	4	0	1	0	2	1	4	1	1	0	0	8	7	4	10	4	2	0
I	0	1	0	0	0	0	0	0	0	0	3	2	1	0	1	2	2	1	2	1	0	0
K	0	0	3	0	2	0	1	0	0	4	1	0	0	0	0	3	2	2	4	3	1	0
M	3	4	12	4	3	2	3	0	1	3	6	2	2	0	0	4	5	13	25	21	4	2
N	1	1	2	1	0	1	0	0	0	4	2	1	1	0	0	2	3	2	19	10	3	0
O	9	9	12	5	1	0	6	0	4	13	9	1	1	0	0	7	9	7	47	13	13	2
S	0	2	2	1	1	0	0	0	1	2	1	3	2	0	1	1	1	3	6	3	0	0
T	0	0	1	0	1	0	0	0	0	0	0	1	1	0	0	2	3	1	3	2	0	0
U	0	2	2	0	2	0	0	0	0	0	0	0	0	0	0	0	2	0	6	1	0	2
W	0	2	1	0	1	0	0	0	1	0	0	0	0	0	0	2	0	2	7	0	0	0
X	2	1	2	2	0	0	0	0	2	3	1	2	2	0	0	2	6	2	7	4	4	0
Y	0	1	2	2	0	0	0	0	0	1	0	0	0	0	0	1	1	0	2	0	0	1
Z	1	4	2	1	1	0	0	0	0	2	2	1	1	0	0	0	2	0	3	2	0	1
AC	0	0	2	0	1	1	0	0	0	1	2	0	0	0	0	4	0	0	4	1	0	0
BD	1	0	1	1	0	0	0	0	0	0	0	1	1	0	0	0	1	1	4	0	0	1
Hela riket	27	37	78	32	24	8	14	0	27	49	45	20	17	0	3	62	54	49	223	98	40	11
2012	28	68	132	54	37	14	21	6	40	61	54	26	23	2	1	81	58	58	337	136	61	22
2011	45	57	157	56	46	27	24	4	37	67	57	24	20	1	3	106	67	98	375	179	81	14
2010	33	73	147	65	37	20	22	3	61	85	49	25	18	6	1	107	78	97	396	157	84	11
2009	37	78	133						50	78	48	45				130	135	128				
2008	54	100	176						71	112	69	46				180	156	193				
2007	29	91	142						70	91	81	53				157	166	235				
2006	35	100	138						59	86	40	44				167	195	228				
2005	38	105	99						51	79	48	44				164	196	185				

Antal förprovade stallavdelningar i olika storlek, grisar, 2013

Län	Sugor i produktion									Slaktsvin						Tillväxgrisar & Övriga grisar						
	<i>(Ny statistik fr.o.m. år 2010)</i>			<i>(summa)</i>	<i>(t.o.m. år 2009)</i>		<i>(Ny statistik fr.o.m. år 2010)</i>			<i>(t.o.m. år 2009)</i>			<i>(Ny statistik fr.o.m. år 2010)</i>			<i>(t.o.m. år 2009)</i>			<i>(Ny statistik fr.o.m. år 2010)</i>			
	< 15	15-40	41-60	<60	60-120	>120	60-200	201-400	>400	<300	300-900	>900	<200	200-400	>400	<300	300-900	>900	<20	20-150	151-400	>400
AB	0	0	0	0			0	0	0				0	0	0				0	0	0	0
C	0	0	0	0			1	0	0				0	0	0				0	0	0	0
D	0	0	0	0			0	0	0				0	0	0				0	0	0	0
E	0	0	0	0			0	0	0				0	0	0				0	0	0	0
F	0	1	0	1			0	0	0				0	0	0				0	0	0	0
G	0	0	0	0			0	0	0				0	1	0				0	0	0	0
H	0	0	0	0			0	1	0				0	0	0				0	0	0	1
I	0	1	0	1			0	0	0				1	0	0				0	0	0	0
K	0	0	0	0			0	0	0				0	0	0				0	0	0	0
M	0	1	0	1			1	0	0				0	5	12				0	0	0	1
N	0	1	1	2			1	0	1				1	0	0				1	0	0	1
O	0	6	0	6			2	0	0				1	1	1				0	1	0	2
S	0	1	1	2			0	0	0				0	0	0				0	0	0	0
T	0	0	0	0			0	0	0				0	0	1				0	0	0	0
U	0	1	1	2			2	0	1				0	0	0				0	0	0	0
W	0	0	0	0			0	0	0				0	0	0				0	0	0	0
X	0	0	0	0			0	0	1				0	0	0				0	0	0	0
Y	0	0	0	0			0	0	0				0	0	0				0	0	0	0
Z	0	0	0	0			0	0	0				1	0	0				0	0	0	0
AC	0	0	0	0			0	0	0				0	0	0				0	0	0	0
BD	0	0	0	0			0	0	0				0	0	0				0	0	0	0
Hela riket	0	12	3	15			7	1	3				4	7	14				1	1	0	5
2012	2	8	5	15			11	1	1				11	1	7				3	2	9	4
2011	5	2	3	10			7	1	0				4	10	8				1	1	3	4
2010	2	9	7	18			22	3	2				3	17	23				2	4	11	10
2009				8	11	16				8	10	12				3	8	5				
2008				9	9	19				8	5	12				9	4	7				
2007				9	15	26				10	24	16				10	12	10				
2006				8	10	43				6	19	21				6	11	6				
2005				5	7	23				8	6	13				10	8	7				

Antal förprovade stallavdelningar i olika storlek, får, 2013 (Ny statistik fr.o.m. år 2010)

Län	Tackor					Mjölkfår					Övriga får				
	<40	40-79	80-159	160-240	>240	<40	40-79	80-159	160-240	>240	<40	40-79	80-159	160-240	>240
AB	0	1	0	1	0	0	0	0	0	0	0	0	0	0	1
C	1	3	1	0	0	0	0	0	0	0	1	1	1	0	0
D	0	2	0	0	0	0	0	0	0	0	0	0	0	0	0
E	1	1	2	1	1	0	0	0	0	0	0	0	0	0	0
F	0	6	4	0	0	0	0	0	0	0	2	1	0	0	0
G	0	4	3	0	0	0	0	0	0	0	0	0	2	0	0
H	1	1	3	1	0	0	0	0	0	0	3	1	1	0	0
I	0	1	0	3	1	0	0	0	0	0	0	1	0	1	0
K	0	1	1	1	0	0	0	0	0	0	0	0	0	0	0
M	5	4	4	0	0	0	0	0	0	0	1	0	0	0	0
N	1	0	2	0	0	0	0	0	0	0	1	0	1	0	0
O	1	6	6	1	2	0	0	0	0	0	0	1	1	0	1
S	1	0	0	0	0	0	0	0	0	0	0	0	0	0	0
T	0	2	0	0	1	0	0	0	0	0	0	1	0	0	0
U	0	0	0	0	0	0	0	0	0	0	0	0	0	0	0
W	1	1	0	0	0	0	0	0	0	0	0	0	0	0	0
X	2	2	3	0	1	0	0	0	0	0	0	0	0	0	0
Y	0	0	1	0	0	0	0	0	0	0	1	0	0	0	0
Z	0	1	1	0	0	0	0	1	0	0	1	0	0	0	0
AC	0	0	1	0	0	1	0	0	0	0	1	0	0	0	0
BD	0	0	1	0	0	0	0	0	0	0	0	0	0	0	0
Hela riket	14	36	33	8	6	1	0	1	0	0	11	6	6	1	2
2012	32	35	33	20	15	0	0	0	0	0	10	9	3	3	3
2011	42	49	36	7	6	0	0	0	0	0	9	3	8	1	1
2010	43	43	49	13	12	0	1	0	0	0	8	4	4	1	2

Antal förprovade stallavdelningar i olika storlek, värphöns och unghöns, 2013 (Ny statistik fr.o.m. år 2010)

Län	Värphöns															Unghöns				
	Bursystem					Frigående-envåningssystem					Frigående-flervåningssystem					<2 000	2-10	10-30	30-60	>60 000
	<2 000	2-10	10-30	30-60	>60 000	<2 000	2-10	10-30	30-60	>60 000	<2 000	2-10	10-30	30-60	>60 000					
AB	0	0	0	0	0	0	0	0	0	0	0	0	0	0	0	0	0	0	0	0
C	0	0	0	0	0	0	0	0	0	0	0	0	0	0	0	0	0	0	0	0
D	0	0	0	0	0	0	0	0	0	0	0	0	2	0	0	0	0	0	0	0
E	0	0	0	0	0	0	0	1	0	0	0	1	6	3	0	0	0	2	0	0
F	0	0	0	0	0	0	0	0	0	0	0	0	0	0	0	0	0	0	0	0
G	0	0	0	0	0	0	0	0	0	0	0	0	0	0	0	0	0	0	0	0
H	0	0	0	0	0	0	0	1	0	0	0	0	0	0	0	0	0	0	0	0
I	0	0	0	0	0	0	0	0	0	0	0	0	0	0	0	0	0	0	0	0
K	0	0	0	0	0	0	0	0	0	0	0	0	0	0	0	0	0	0	0	0
M	0	0	0	0	0	0	1	0	0	0	0	2	6	0	0	0	0	0	0	0
N	0	0	0	0	0	0	0	0	0	0	0	2	5	0	0	0	0	0	0	0
O	0	0	0	0	0	0	0	0	0	0	0	0	2	0	0	0	1	1	0	0
S	0	0	0	0	0	0	0	0	0	0	0	0	0	0	0	0	0	0	0	0
T	0	0	0	0	0	0	0	0	0	0	0	0	1	2	0	0	0	1	2	0
U	0	0	0	0	0	0	0	0	0	0	0	0	0	0	0	0	0	0	0	0
W	0	0	0	0	0	0	0	0	0	0	0	0	0	0	0	0	0	0	0	0
X	0	0	0	0	0	0	0	0	0	0	0	0	0	0	0	0	0	0	0	0
Y	0	0	0	0	0	0	0	0	0	0	0	0	0	0	0	0	0	0	0	0
Z	0	0	0	0	0	0	0	0	0	0	0	0	0	0	0	0	0	0	0	0
AC	0	0	0	0	0	0	0	0	0	0	0	0	0	0	0	0	0	0	0	0
BD	0	0	0	0	0	0	0	0	0	0	0	0	0	0	0	0	0	0	0	0
Hela riket	0	0	0	0	0	0	1	2	0	0	0	5	22	5	0	0	1	4	2	0
2012	0	0	0	0	0	2	1	0	1	0	0	4	22	11	0	0	0	8	1	0
2011	0	0	0	0	0	4	2	0	0	0	0	8	13	4	0	0	9	5	2	0
2010	0	2	2	0	0	6	4	6	1	0	1	7	11	5	2	1	2	3	1	2

Antal förprovade stallavdelningar i olika storlek, slaktkyckling, 2013 (Ny statistik fr.o.m. år 2010)

Län	Slaktkyckling					
	<10 000	10-40	40-90	90-200	200-400	>400 000
AB	0	0	0	0	0	0
C	0	0	0	0	0	0
D	0	0	0	0	0	0
E	0	3	0	0	0	0
F	0	0	0	0	0	0
G	0	0	0	0	0	0
H	0	0	0	0	0	0
I	0	0	0	0	0	0
K	0	0	0	0	0	0
M	0	0	0	0	0	0
N	0	0	0	0	0	0
O	5	0	0	0	0	0
S	0	0	0	0	0	0
T	0	0	0	0	0	0
U	1	0	0	0	0	0
W	0	0	0	0	0	0
X	0	0	0	0	0	0
Y	0	0	0	0	0	0
Z	0	0	0	0	0	0
AC	0	0	0	0	0	0
BD	0	0	0	0	0	0
Hela riket	6	3	0	0	0	0
2012	0	1	1	0	0	0
2011	5	10	11	1	0	0