
STATISTIK FRÅN JORDBRUKSVERKET

Statistikrapport 2012:07

Svensk fårnäring, en lägesrapport **Swedish sheep industry, a progress report**

Sammanfattning

Sektor på frammarsch trots svag lönsamhet

Under 2012 genomfördes en urvalsundersökning riktad till jordbruksföretag med får för att kartlägga fårföretagarnas attityder avseende fårskötsel och deras framtidsplaner för sin verksamhet.

Resultaten från undersökningen visar att det främsta skälet till att bedriva fårskötsel är att hålla landskapet öppet, därefter att arbeta med djur. Majoriteten av företagarna anser inte att det ekonomiska utbytet är en orsak till att bedriva fårskötsel. Dock anser företag med större besättningar (fler än 49 tackor och baggar) i större utsträckning att det ekonomiska utbytet är ett skäl till att bedriva fårskötsel. Samma attityd gällande det ekonomiska utbytet återfinns även hos yngre företagare.

Ca 78 % av landets fårföretag planerar att bibehålla eller öka antalet får i sin verksamhet under den närmaste treårsperioden. De företag som planerar att minska antalet får eller avveckla fårverksamheten utgörs främst av företag med mindre besättningar (1-49 tackor och baggar). Därmed förväntas den genomsnittliga besättningsstorleken att fortsätta öka. Yngre företagare ser ljusst på framtiden, hela 90 % av företagarna yngre än 45 år planerar att bibehålla eller öka antalet får.

Majoriteten av företagen producerar enbart kött till försäljning, 23 % av fårföretagen uppger att de även säljer skinn och 3 % att de förutom kött även producerar ull till försäljning. Det största antalet företag som producerar skinn till försäljning återfinns i ålderskategorin 45-64 år och majoriteten av företagarna som producerar ull till försäljning är äldre än 64 år. Lammen slaktas i genomsnitt när de är 6,7 månader gamla.



Frida Thorstensson, 036-15 64 19

statistik@jordbruksverket.se

Innehållsförteckning

Statistiken med kommentarer	3
Syfte	3
Definitioner	3
Del 1 Beskrivning av den svenska fårnäringen	4
Antal får och geografisk spridning	4
Företagens struktur och storlek	5
Produktion och ekonomi	7
Del 2 Fårföretagarnas attityder och framtidsplaner	9
Får ses främst som landskapsvårdare	9
Mindre och större fårföretag	10
Yngre och äldre fårföretagare	13
Fakta om statistiken	15
Detta omfattar statistiken	15
Statistikens tillförlitlighet	15
Elektronisk publicering	16
In English	17
Summary	17
List of terms	17
Bilaga 1: Enkätfrågor fårskötsel	19

Statistiken med kommentarer

Fårnäringen är en av få animalieproduktionsinriktningar i Sverige där antalet djur ökat under ett antal år (med undantag för år 2012 då antalet får minskade jämfört med föregående år). Därmed är det särskilt intressant att studera den svenska fårnäringen och fårföretagarnas attityder och framtidsplaner för sin verksamhet. Detta är bakgrunden till uppkomsten av denna rapport.

Syfte

Syftet med rapporten är dels att beskriva hur den svenska fårnäringen utvecklats under de senaste 20–30 åren, dels att beskriva fårföretagens attityder till sin fårverksamhet samt deras framtidsplaner. Beskrivningen av den svenska fårnäringens strukturutveckling baseras på information från Jordbruksverkets statistikdatabas samt av Jordbruksverket publicerade rapporter. Uppgifterna kommer ursprungligen från de djurräkningar som Jordbruksverket årligen genomför. Sammanställningen av fårföretagens attityder och framtidsplaner bygger på en intervjuundersökning som genomfördes under augusti och september 2012 i samband med Jordbruksverkets årliga djurräkning.

Ett antal fårföretagare som deltog i djurräkningen 2012 ombads att via telefon svara på ytterligare frågor specifikt relaterade till fårskötsel. Enkäten om fårskötsel omfattade 6 frågor och totalt deltog 133 företagare i undersökningen. Då detta motsvarar en relativt liten andel av landets totala antal fårföretag så ska man tolka resultaten med viss försiktighet. Resultaten från undersökningen är uppräknade enligt statistiska metoder och representerar därför hela populationen, dvs. landets alla fårföretagare. Läs mer om statistikens omfattning och tillförlitlighet under *Fakta om statistiken*.

Definitioner

I rapporten görs åtskillnad mellan tackor, baggar och lamm. Tackor och baggar definieras som alla djur äldre än 6 månader.

Beroende på vilken indelning eller definition som används kan antalet fårföretag och genomsnittlig besättningsstorlek skilja sig åt. Enligt svensk typologi definieras jordbruksföretag där minst 2/3 av företagets tid ägnas åt fårverksamhet som företag med driftsinriktning får. Andelen får inom företag med driftsinriktning får utgjorde 53 % av det totala antalet får inom jordbruket år 2010. Med andra ord finns det många jordbruksföretag med får som huvudsakligen har en annan driftsinriktning än får. Därmed skiljer sig data åt om endast företag med driftsinriktning får studeras jämfört med om alla jordbruksföretag med får studeras. I den här rapporten presenteras data där alla företag med får är inkluderade.

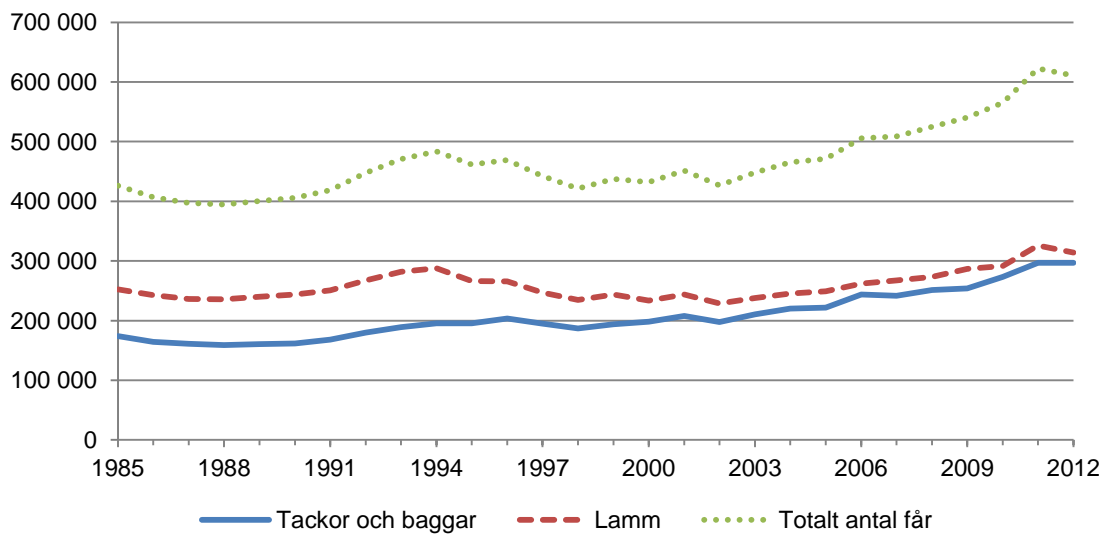
Del 1 Beskrivning av den svenska fårnäringen

Den svenska fårnäringen definieras i den här rapporten som alla jordbruksföretag med får, därmed är landets totala antal får inkluderade.

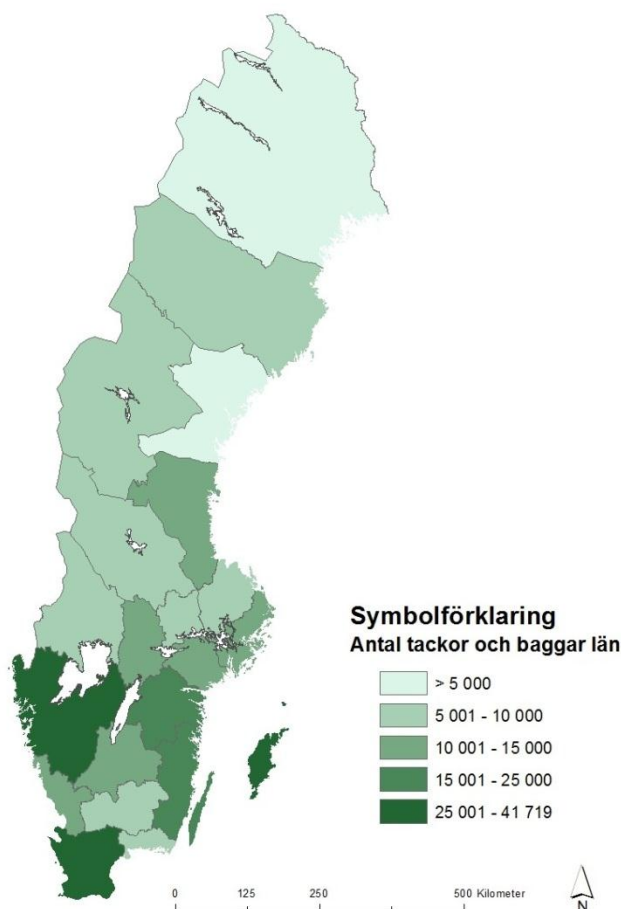
Antal får och geografisk spridning

Det totala antalet får i Sverige ökade med 184 400 eller 43 % mellan åren 1985–2012 och uppgick år 2012 till drygt 610 000 får, se figur A. För första gången på ett antal år minskade totala antalet får i Sverige år 2012 jämfört med föregående år. Antalet tackor och baggar är detsamma som 2011 medan antalet lamm har minskat med ca 12 000 djur.

Figur A. Antal får i Sverige åren 1985-2012



Fördelat på län återfinns den största andelen tackor och baggar, 14 %, i Västra Götalands län följt av drygt 11 % i Gotlands län och 10 % i Skåne län, se figur B. Tillsammans återfinns knappt 36 % av landets tackor och baggar i dessa tre län. Minst antal tackor och baggar finns i Norrbottens län där andelen får av landets totala antal får uppgår till drygt 1 %. Siffrorna i figur B avser enbart tackor och baggar år 2012.

Figur B. Antal tackor och baggar per län, år 2012

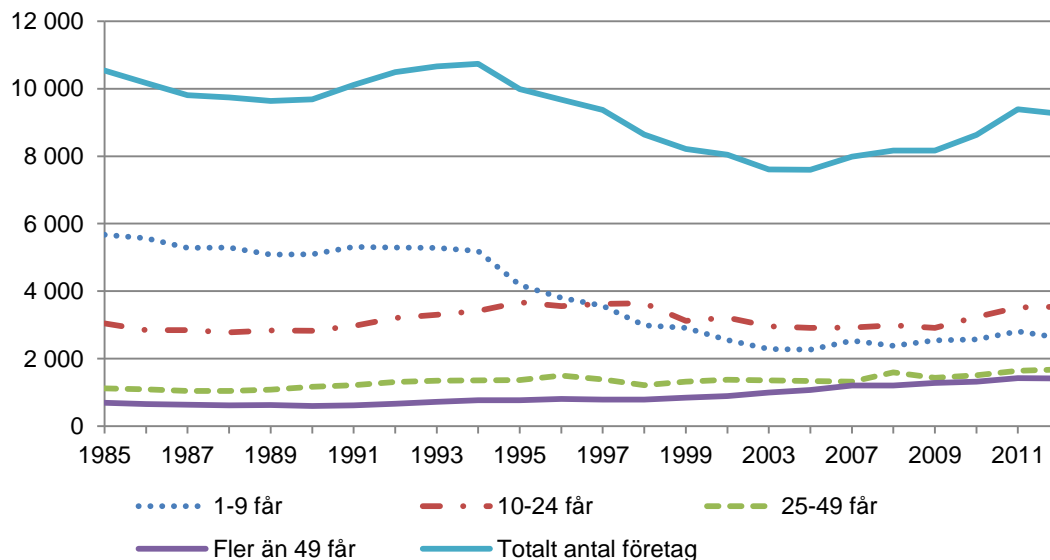
Företagens struktur och storlek

Det totala antalet jordbruksföretag med fårverksamhet har under åren 1985–2012 minskat med 12 % och uppgick år 2012 till ca 9 250 företag, se figur C. Siffrorna i detta stycke och i figur C avser antalet företag med tackor och baggar, därmed är företag med enbart lamm exkluderade.

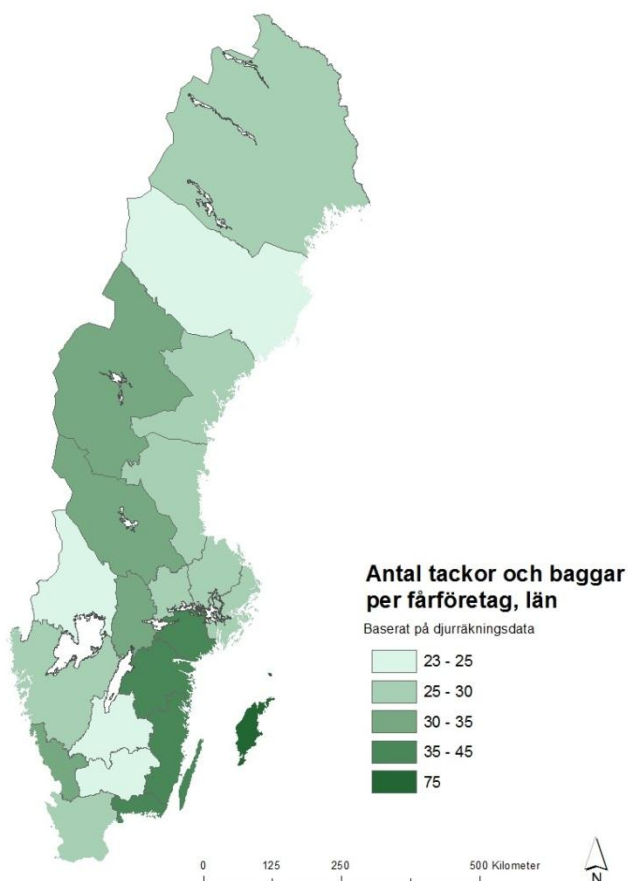
Ur figuren går att utläsa att över hela den studerade tidsperioden är antalet fårföretag som minst år 2005 då antalet fårföretag uppgick till drygt 7 500. Det innebär att det totala antalet fårföretag minskade med knappt 28 % mellan åren 1985–2005. Därefter, mellan åren 2005–2011 har antalet fårföretag ökat med drygt 23 % vilket kan sägas vara en kraftig ökning på kort tid. År 2012 minskade dock antalet företag med fårverksamhet med 1,4 % sedan 2011. Flest företag med får återfinns i Västra Götalands och Skåne län.

Den genomsnittliga besättningsstorleken har ökat från 17 djur till 32 djur under tidsperioden 1985–2012. Notera att den genomsnittliga besättningsstorleken avser enbart tackor och baggar, lamm är således inte inräknade. Figur C illustrerar att den ökade besättningsstorleken kan förklaras av att antalet företag med 1–9 får minskat med nära 54 % till förmån för främst företag med fler än 24 får. Antalet fårföretag med 25–49 får respektive fler än 49 får har under tidsperioden ökat med 49 % och 105 %.

År 2012 utgjorde företag med 1–9 får 28 % av landets alla fårföretag, vidare stod företag med 10–24 får respektive 25–49 får för 38 % och 18 % av samtliga fårföretag. Ca 15 % av alla företag utgjordes av företag med fler än 49 får. Av det totala antalet får fanns ca 7 830 får (85 %) på företag med 1–49 får och omkring 1 420 får (15 %) på företag med fler än 49 får.

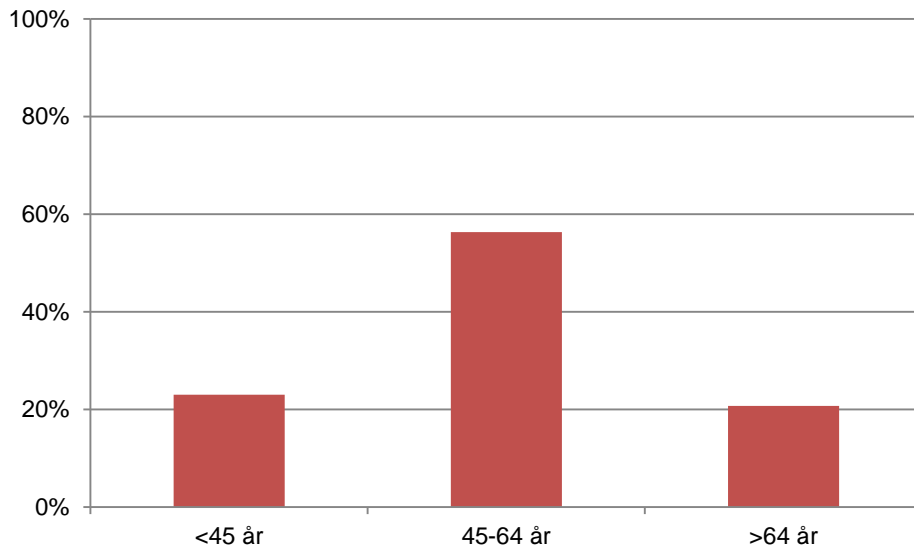
Figur C. Antal företag med tackor och baggar åren 1985-2012

Besättningsstorleken är som störst i Gotlands län där antalet tackor och baggar per företag uppgår till 75 djur, vilket är en betydligt större siffra än för övriga landet, se figur D. Näst störst besättningar återfinns i Östergötlands län där den genomsnittliga besättningsstorleken uppgår till 43 får. I flera län är den genomsnittliga besättningsstorleken ungefär lika stor. I Södermanlands, Blekinge och Kalmar län uppgår antalet tackor och baggar per företag till mellan 36–40 djur. Minst antal tackor och baggar per företag återfinns i Värmlands och Västerbottens län vilka i genomsnitt har ca 23 får per företag.

Figur D. Antal tackor och baggar per företag och län, år 2012

År 2010 fanns drygt 8 100 fårföretagare i Sverige. Ca 56 % av dessa återfanns inom åldersgruppen 45–64 år, se figur E. Företagare yngre än 45 år respektive äldre än 64 år utgjorde 23 % respektive 21 % av samtliga fårföretagare. Landets fårföretagare var år 2010 något yngre jämfört med genomsnittet för landets samtliga lantbrukare, då 19 % av landets alla lantbrukare var yngre än 45 år medan 27 % var äldre än 64 år.

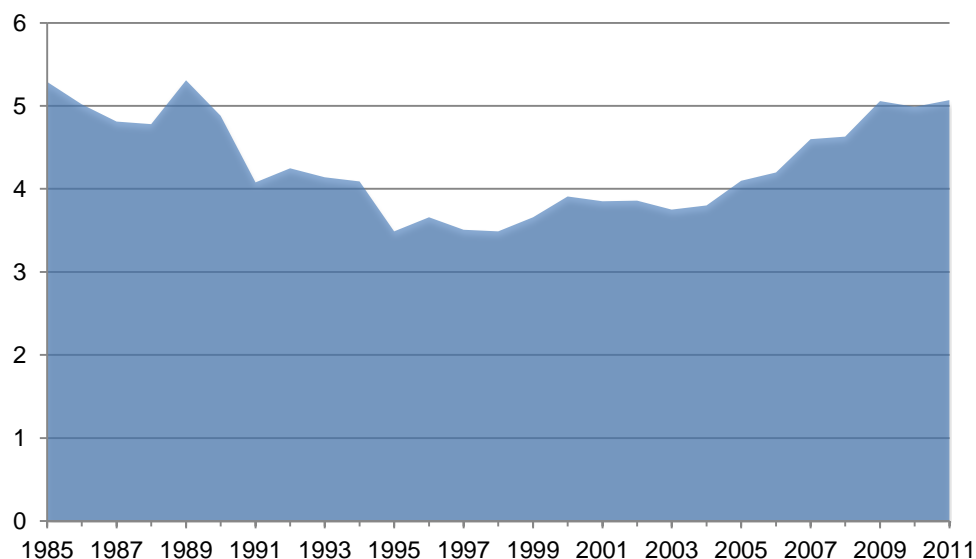
Figur E. Fårföretagarnas åldersfördelning, år 2010



Produktion och ekonomi

Produktionen av fårkött (får- och lammkött) minskade med 34 % mellan åren 1985–1998 för att sedan öka med drygt 38 % mellan åren 1999–2011, se figur F. Under hela den studerade tidsperioden, 1985–2011, har produktionen minskat med 4 % och uppgick år 2011 till drygt 5 000 ton får- och lammkött.

Figur F. Produktion av fårkött åren 1985-2011, 1000 ton

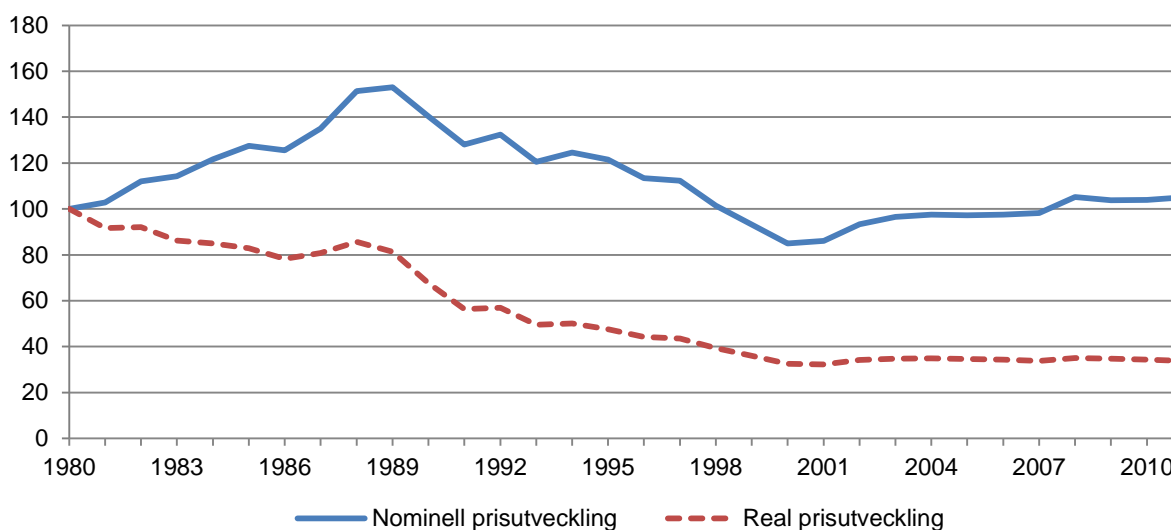


Det genomsnittliga avräkningspriset för lamm- och fårkött har uppvisat en svagt positiv trend mellan åren 1980–2011 då priset ökat med 5 %, se figur G. Mellan 2000–2011 ökade det genomsnittliga avräkningspriset med knappt 24 %. År 2011 var det genomsnittliga avräkningspriset för lammkött 27,44 kr/kg och 6,77 kr/kg för fårkött. Avräkningsprisindex i figur G är en egen bearbetning bestående av flera basårsperioder. Läs mer om hur tidserien har konstruerats under *Fakta om statistiken*.

Om man istället studerar den relativa prisutvecklingen för det genomsnittliga avräkningspriset vid slakt av lamm och får har får företagens inkomster för exempelvis 1 kilo får- eller lammkött minskat med 66 % mellan åren 1980–2011. Den relativa prisutvecklingen är kvoten mellan det genomsnittliga avräkningspriset för fårkött och KPI, multiplicerat med 100. Den nedre kurvan i figur G visar därmed den genomsnittliga prisutvecklingen för fårkött där inflationen är borträknad. Med andra ord visar den nedre kurvan prisutvecklingen räknad i fast penningvärde och då kurvan är negativt lutande har inflationen i genomsnitt ökat mer än avräkningspriset för fårkött.

Sammanfattningsvis har det nominella genomsnittliga avräkningspriset för lamm- och fårkött ökat med 5 % medan det reala genomsnittliga avräkningspriset minskat med 66 % mellan åren 1980–2011.

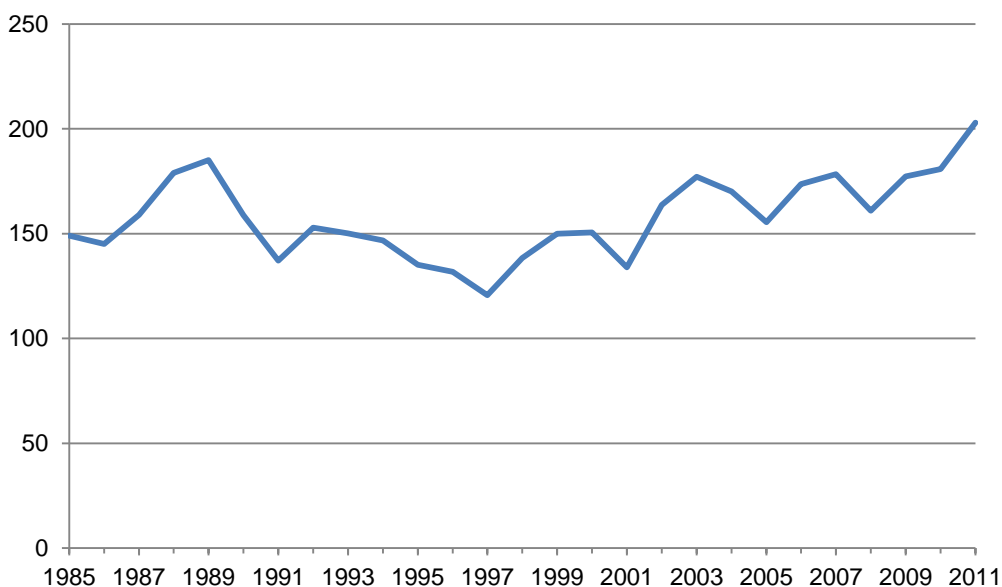
Figur G. Indexerad prisutveckling för lamm- och fårkött åren 1980-2011 (1980=100)¹



1) Observera att index är en egen bearbetning, se *Fakta om Statistiken*

Produktionsvärdet för får (tackor, baggar och lamm) uppgick år 2011 till 203 miljoner kr vilket var en ökning med 12 % sedan 2010, se figur H. Under perioden 1985–2011 ökade produktionsvärdet med ca 36 % i nominellet värde.

Figur H. Fårnäringens produktionsvärde 1985-2011, miljoner kr



Del 2 Fårföretagarnas attityder och framtidsplaner

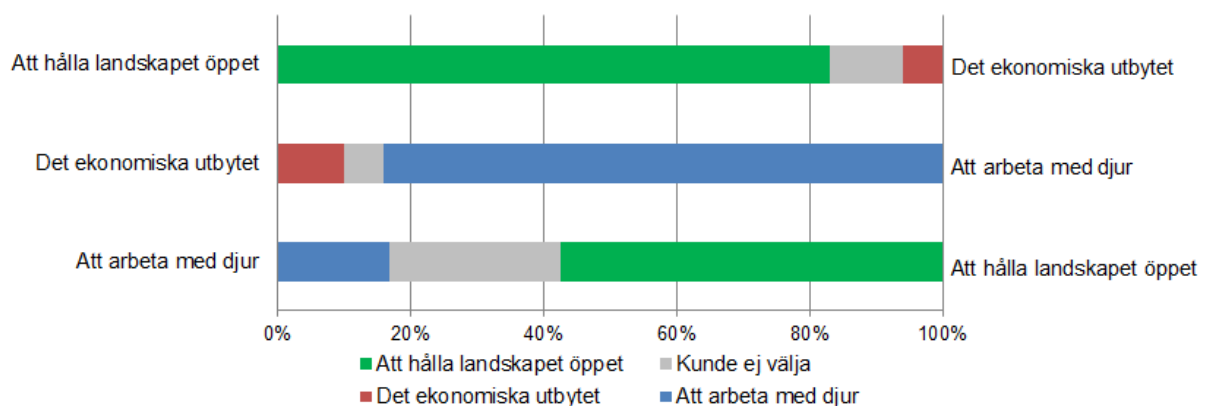
Uppgifterna i detta kapitel baseras på en mindre urvalsundersökning som genomfördes via telefon i augusti och september år 2012. Enkätfrågorna återfinns i *Bilaga 1*. Samtliga resultat är uppräknade för att representera landets alla fårföretag. Läs mer om statistikens omfattning och tillförlitlighet under *Fakta om statistiken*. Först presenteras resultaten av undersökningen för samtliga fårföretag. Dessutom sammanställs resultaten fördelat efter företagsstorlek, mätt i antal tackor och baggar per företag samt efter företagarnas ålder eftersom det finns skillnader i svarsfördelning mellan olika typer av företag. Då den senaste statistiken över fårföretagarnas åldersfördelning avser år 2010, se figur E, antas i denna rapport att samma åldersfördelning gäller även år 2012 då urvalsundersökningen om fårskötsel genomfördes.

Får ses främst som landskapsvårdare

Resultaten presenteras i den ordning som frågorna ställdes i enkäten. Undersökningen visar att genomsnittlig ålder då lammen skickas till slakt är ca 6,7 månader. Majoriteten av företagen producerar enbart kött till försäljning, dock uppger 23 % av fårföretagen att de även säljer skinn och 3 % anger att de förutom kött även producerar ull till försäljning. Knappt 80 % av de företag som säljer ull säljer även skinn.

I urvalsundersökningen ombads företagarna att välja ett av två alternativ som bäst förklarar varför de bedriver fårskötsel. Frågan ställdes totalt tre gånger med olika kombinationer av de tre svarsalternativen: "Att hålla landskapet öppet", "Att arbeta med djur" och "Det ekonomiska utbytet". I de fall företagen inte kunde välja mellan två alternativ då dessa ansågs vara likvärdiga, redovisas resultatet som "Kunde inte välja". I figur I presenteras svarsfördelningen för de olika paren av alternativ. De tre staplarna illustrerar alltså de tre delfrågorna av fråga 4 i *Bilaga 1*. Resultatet visar att majoriteten av fårföretagarna anser att det främsta skälet till att bedriva fårskötsel är att hålla landskapet öppet, därefter att arbeta med djur. Ca 17 % av företagen rangordnar "Att arbeta med djur" före "Att hålla landskapet öppet". Det stora flertalet av företagarna anser inte att det ekonomiska utbytet är ett skäl till att bedriva fårskötsel även om 6 % av företagarna rangordnar "Det ekonomiska utbytet" före "Att hålla landskapet öppet" och 10 % rangordnar detsamma före "Att arbeta med djur".

Figur I. Varför fårskötsel? Andel företagare som valt respektive alternativ

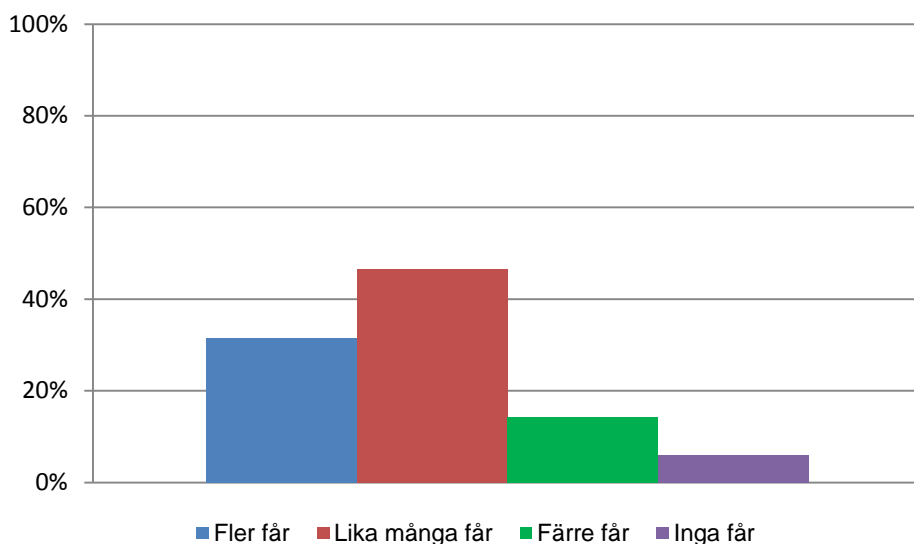


Ca 78 % av fårföretagen planerar att bibehålla eller öka antalet får i sin verksamhet under den närmaste treårsperioden. Omkring 32 % av företagen uppger att de kommer att öka antalet får, 47 % anger att de inte kommer förändra antalet får i sin besättning, 14 % planerar att minska antalet får medan 6 % planerar att helt avveckla sin fårverksamhet, se figur J.

Den vanligaste anledningen till att man planerar att bibehålla samma antal får under den närmaste treårsperioden är att det antal djur man har idag är tillräckligt för att hålla betesmarkerna öppna och att det är anpassat till företagets förutsättningar. Brist på mark och fårskötsel enbart som hobbyverksamhet är andra orsaker till varför företagare väljer att bibehålla antalet får. Många av de fårföretagare som planerar att

öka antalet får gör det av ekonomiska skäl, med andra ord för att förbättra verksamhetens lönsamhet. En annan orsak är att det finns förutsättningar för ett större antal djur vilket kan bero på ett tillskott av betesmark, investeringar i byggnader, förändrad driftsinriktning till fördel för fårskötsel etc. Ytterligare en anledning till att öka antalet får är att antalet får man har i dagsläget inte räcker till för att hålla de befintliga betesmarkerna öppna. Bland de som planerar att minska antalet får eller helt avveckla verksamheten är otillräcklig lönsamhet ett vanligt skäl. Andra orsaker till varför man planerar att dra mer på verksamheten är tidsbrist och brist på mark.

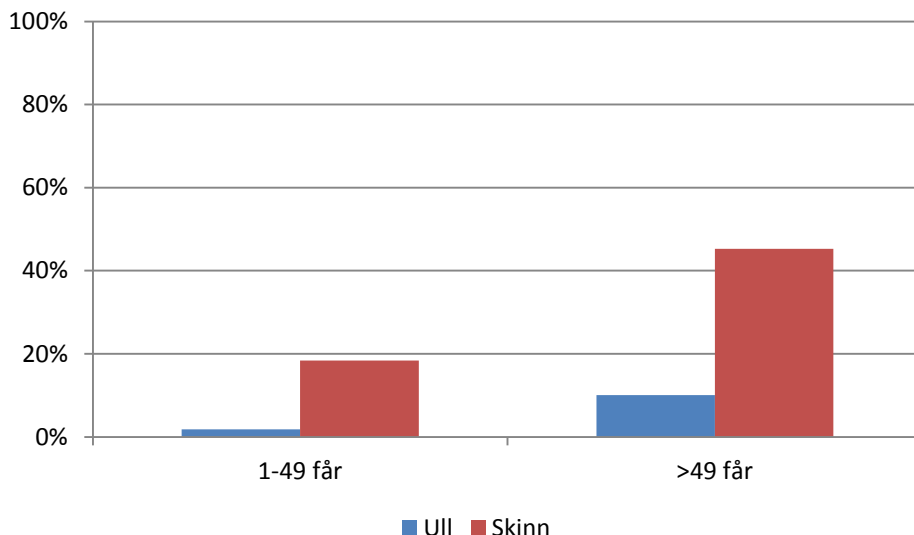
Figur J. Planerad förändring av antalet får under den närmsta treårsperioden



Mindre och större fårföretag

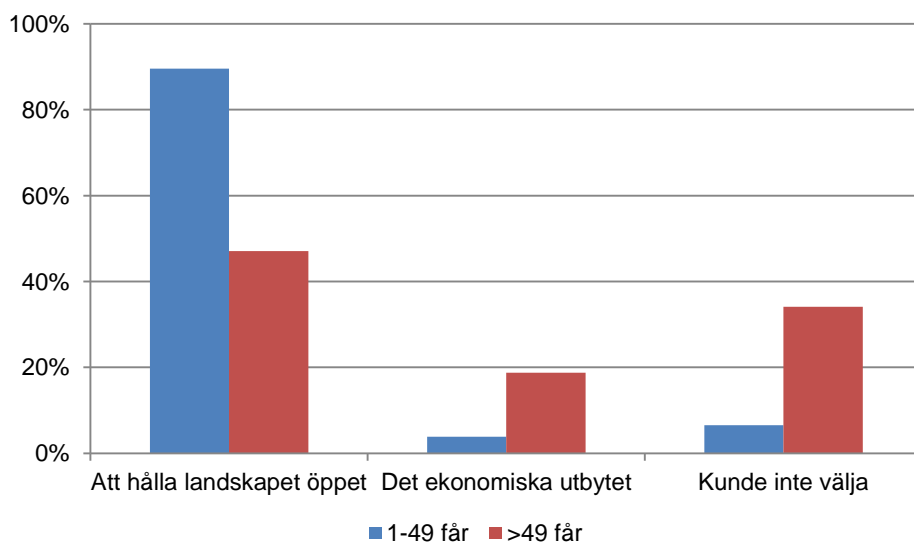
Företagen i urvalet delades in i två grupper baserat på antal tackor och baggar för respektive företag. I den första gruppen återfinns företag med 1–49 tackor och baggar och den andra gruppen består av företag med fler än 49 tackor och baggar. Samtliga resultat är uppräknade för att representera landets alla fårföretag. Då det fortsättningsvis står *får* i texten syftas på tackor och baggar, detta för att minska antalet upprepningar.

Ca 45 % av alla företag med fler än 49 får säljer förutom kött även fårskinn, motsvarande siffra är 18 % för företag med 1–49 får, se figur K. Samma trend är tydlig även för ull då 10 % av företagen med fler än 49 får säljer ull medan motsvarande siffra är 2 % för företag med 1–49 får. Dock återfinns majoriteten av företagen som säljer skinn i kategorin 1–49 får då denna grupp utgör 85 % av samtliga företag. Vad gäller försäljning av ull är det i princip lika många företag ur varje kategori som säljer ull. I genomsnitt slaktas lamm vid en något högre ålder i företag med 1–49 får jämfört med företag med fler än 49 får. Den genomsnittliga slaktåldern för lamm uppgår till 6,8 månader inom företag med 1–49 får och till 6,2 månader inom företag med fler än 49 får.

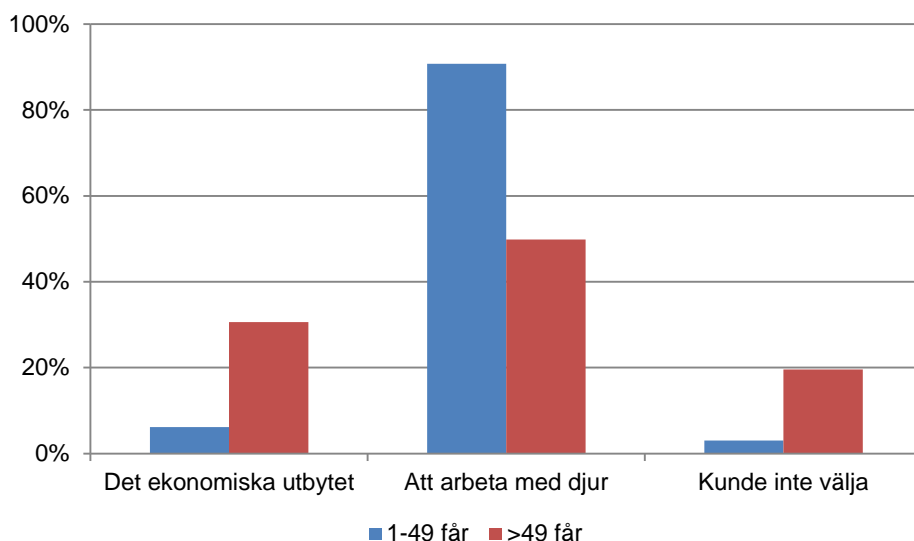
Figur K. Andel företag som säljer skinn och ull, fördelat på företagsstorlek

Nedan redovisas svarsfördelningen mellan mindre och större företag avseende enkätfrågorna där företagen ombads välja ett av två alternativ som bäst beskriver varför de bedriver fårskötsel. De båda grupperna av företag har liknande åsikter, att hålla landskapet öppet är ett viktigt skäl till att bedriva fårskötsel för båda grupperna. Dock framgår det av figur L och figur M att företag med fler än 49 får i högre utsträckning anser att det ekonomiska utbytet är en orsak till varför de bedriver fårskötsel medan företag med 1–49 får än mindre uppger det ekonomiska utbytet som ett skäl till varför de bedriver fårskötsel jämfört med den totala svarsfördelningen på samma fråga i figur I.

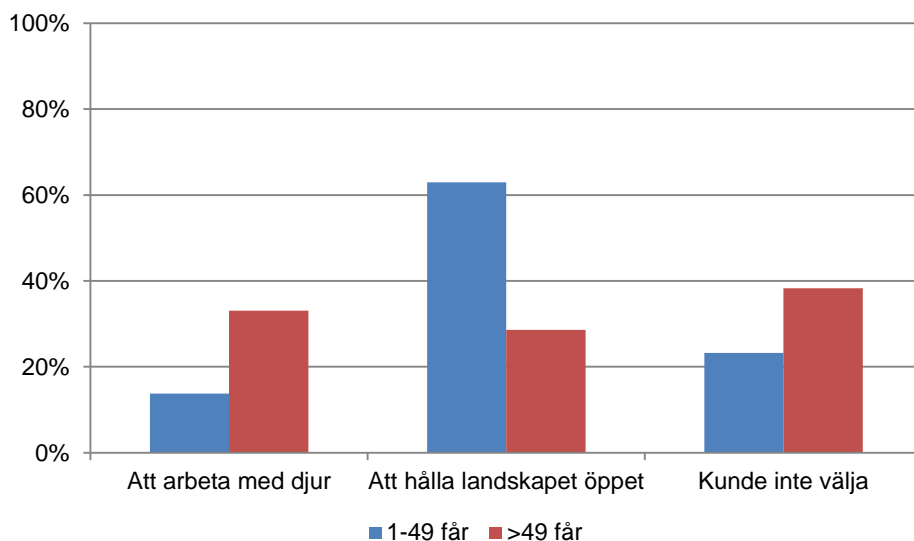
De tre figurerna som illustrerar svarsfördelningen på fråga 4 visar också att företag med fler än 49 får i högre utsträckning inte kunde eller ville välja mellan olika alternativ. Detta kan förklaras av att man anser att båda alternativen är lika viktiga eller att det ena följer av det andra. Många företagare hade svårt att välja mellan de två alternativen "Att arbeta med djur" och "Att hålla landskapet öppet", se figur N. Ca 26 % av samtliga tillfrågade företag kunde inte välja mellan de två alternativen. Bland företag med fler än 49 får kunde inte 38 % välja medan 23 % av företagen med 1–49 får inte kunde välja mellan de två alternativen.

Figur L. Varför bedriver du fårskötsel? För att hålla landskapet öppet eller för det ekonomiska utbytet, fördelat på företagsstorlek

Figur M. Varför bedriver du fårskötsel? För det ekonomiska utbytet eller för att arbeta med djur, fördelat på företagsstorlek



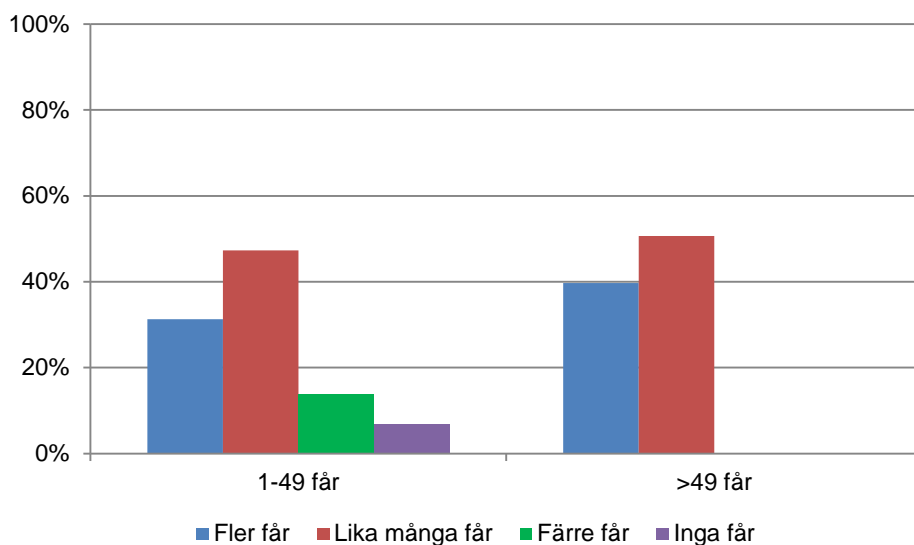
Figur N. Varför bedriver du fårskötsel? För att arbeta med djur eller för att hålla landskapet öppet, fördelat på företagsstorlek



Det finns skillnader mellan de två storleksgrupperna av företag avseende hur de planerar att förändra antalet får under den närmsta treårsperioden. De företag som uppger att de planerar att minska antalet får eller avveckla fårverksamheten helt återfinns alla i gruppen företag med 1–49 får medan inga företag med fler än 49 får uppger att de planerar att minska antalet får, se figur O. Ca 79 % av företagen med 1–49 får och drygt 90 % av företagen med fler än 49 får planerar att bibehålla eller öka antalet får. Då kategorin 1–49 får står för 85 % av landets alla fårföretag återfinns dock 67 % av alla företag som planerar att öka eller bibehålla antalet får i denna kategori medan motsvarande siffra för kategorin fler än 49 får är 14 %.

De företag som anger att de planerar att öka antalet får för att förbättra lönsamheten samt för att det finns förutsättningar för ett större antal djur består främst av företag med fler än 49 tackor och baggar. Av de som planerar att minska antalet får på grund av tidsbrist samt av ekonomiska skäl utgörs majoriteten av företag med färre än 49 får. Flertalet av de företagare som anger att de planerar att minska antalet får på grund av brist på mark har fler än 49 får.

Figur O. Planerad förändring av antalet får under den närmsta treårsperioden, fördelat på företagsstorlek

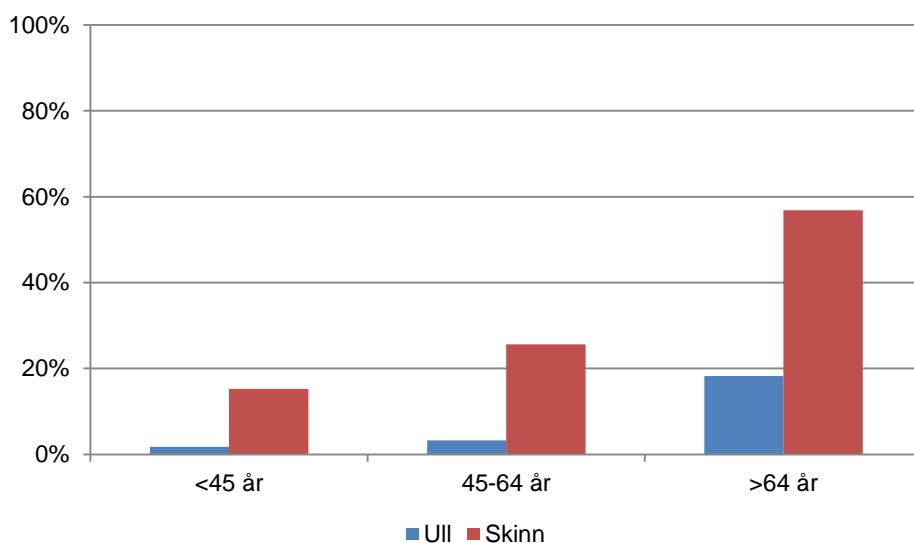


Yngre och äldre fårföretagare

Företagarna i urvalet delades in i tre kategorier baserat på huvudbrukarens ålder för respektive företag. Huvudbrukaren är den person som har det ekonomiska och juridiska huvudansvaret för jordbruksföretaget i fråga. Den första kategorin består av företagare som är yngre än 45 år, den andra av företagare mellan 45–64 år och slutligen den tredje kategorin som består av företagare äldre än 64 år. Samtliga resultat är uppräknade för att representera landets alla fårföretag.

Bland företagarna äldre än 64 år producerar ca 57 % skinn och 18 % ull till försäljning. Motsvarande siffror för resterande ålderskategorier är obetydliga vad gäller ull medan 26 % av företagarna mellan 45–64 år och 15 % av företagarna yngre än 45 år förutom kött även säljer skinn, se figur P. Trots att majoriteten av företagarna äldre än 64 år producerar skinn återfinns det största antalet fårföretag som förutom kött även producerar skinn till försäljning i ålderskategorin 45–64 år på grund av att denna kategori är så pass mycket större sett till antal företag. Dock är majoriteten av fårföretagarna som producerar ull till försäljning äldre än 64 år.

Figur P. Andel företag som säljer skinn och ull, fördelat på ålder



Svarsfördelningen för fråga 4 i *Bilaga 1*, fördelat på de tre ålderskategorierna presenteras inte i diagramform men det kan sägas att det finns intressanta skillnader i svarsfördelning mellan de olika kategorierna.

Företagare äldre än 64 år anser att öppethållandet av landskapet är den viktigaste orsaken till att bedriva fårskötsel, följt av att arbeta med djur medan det ekonomiska utbytet inte anses vara en orsak överhuvudtaget. Ingen företagare i denna ålderskategori anser att alternativet "Att arbeta med djur" är ett viktigare skäl än "Att hålla landskapet öppet", däremot finns det företagare som inte kan välja mellan dessa två alternativ då de upplevs som likvärdiga.

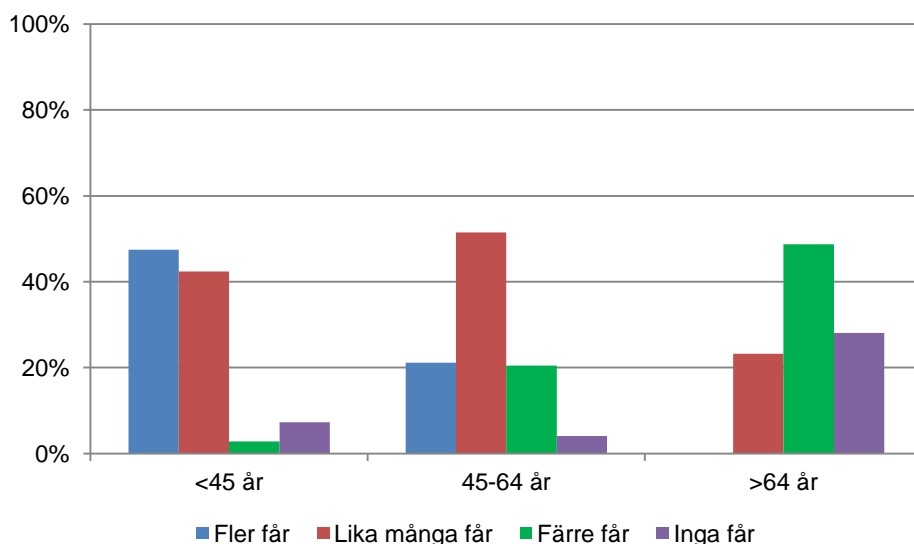
Majoriteten av företagare mellan 45–64 år samt de yngre än 45 år uppger också öppethållandet av landskapet är den viktigaste orsaken till varför de bedriver fårskötsel följt av att arbeta med djur. Däremot finns det företagare inom båda dessa ålderskategorier som uppger "Det ekonomiska utbytet" som ett skäl till varför de bedriver fårskötsel och som rangordnar "Att arbeta med djur" före "Att hålla landskapet öppet".

Vad det gäller planerad förändring av antalet får under den närmaste treårsperioden är det tydligt att det är företagare i två första ålderskategorierna som planerar att öka antalet får medan de företagare som är äldre än 64 år är de som framförallt planerar att minska antalet får eller helt avveckla sin fårverksamhet, se figur Q.

Inom ålderskategorin yngre än 45 år planerar 90 % av företagarna att bibehålla eller öka antalet får, motsvarande siffror är 73 % och 23 % för kategorierna 45–64 år respektive äldre än 64 år. Endast 10 % av företagarna i gruppen yngre än 45 år planerar att minska antalet får eller helt avveckla verksamheten, motsvarande siffror är 25 % samt 77 % för ålderskategorierna 45–64 år respektive äldre än 64 år.

Trots att 90 % av företagarna yngre än 45 år planerar att öka antalet får återfinns majoriteten av företagen som planerar att öka antalet får i kategorin 45–64 år eftersom antalet företag i denna kategori är så många fler jämfört antalet företag i kategorin yngre än 45 år. Ca 21 % av alla företag som planerar att öka eller bibehålla antalet får utgörs av företag i ålderskategorin yngre än 45 år, motsvarande siffror för kategorierna 45–64 år och äldre än 64 år är 41 % respektive 5 %.

Figur Q. Planerad förändring av antalet får under den närmsta treårsperioden, fördelat på ålder



Fakta om statistiken

Detta omfattar statistiken

Statistiken rörande får i kapitlet ”*Beskrivning av den svenska fårnäringen*” är officiell statistik och finns publicerad i Jordbruksverkets Statistikdatabas. Sedan många år genomförs i Sverige varje år statistiska undersökningar för att kartlägga antalet husdjur av olika slag och antalet företag med husdjur. De årliga undersökningarnas omfattning varierar. Vissa år berörs samtliga jordbruksföretag av undersökningarna medan enbart ett urval av jordbruksföretag berörs andra år. Det insamlade materialet sammanställs och samlas i Lantbruksregistret (LBR) för vilket Jordbruksverket ansvarar sedan år 2000. För närvarande görs en mer omfattande uppdatering av LBR vart tredje år, då samtliga jordbruksföretag undersöks genom en postenkät. Dessa undersökningar är även reglerade enligt Europaparlamentets och rådets förordning (EG) nr 1166/2008. De år då enbart ett urval av jordbruksföretag berörs, baseras statistiken om får på ett sannolikhetsurval av jordbruksföretag från Lantbruksregistret. År 2012 bestod sannolikhetsurvalet av 7 000 företag och populationen stratifierades efter antal får och geografisk region. Ytterligare information om hur urvalet gjordes 2012 och om statistikens tillförlighet beskrivs i Statistiskt meddelandet JO 20 SM 1201 *Husdjur i juni 2012*.

För att ta hänsyn till EU:s avgränsningar angående vad som räknas som ett jordbruksföretag har definitionen för vilka företag som ingår i LBR ändrats fr.o.m. år 2010. Från och med år 2010 är därför LBR:s avgränsningar en sammanslagning av de gamla svenska avgränsningarna i LBR och EU:s avgränsningar. Detta gör att uppgifterna för år 2010 inte är fullt jämförbara med föregående års siffror. Med de gamla, svenska avgränsningarna innehåller LBR 68 150 företag 2010. Med den nya avgränsningen innehåller LBR 71 091 företag. Således gör den nya avgränsningen att LBR ökar med ca 3 000 företag. Dessa företag återfinns i stort sett bara i storleksklassen företag med 2,0 hektar åkermark eller mindre beroende på att de gamla svenska avgränsningarna och EU:s avgränsningar skiljer sig åt vad gäller arealer.

Produktionsvärdet beräknas inom EAA (Economic Accounts for Agriculture) vilket är ett system av statistiska beräkningar av värdet av jordbrukssektorns produktion och kostnader för denna produktion. Beräkningarna görs enligt regler som fastställts av EU:s statistikmyndighet Eurostat. Produktionsvärdet för får utgörs inte enbart av slaktintäkter utan beräknas på olika sätt för stamdjur och omsättningsdjur. För stamdjur (dvs. tackor) utgörs produktionsvärdet av de värden som djuren har när inträde till stamdjursbeståndet sker. För omsättningsdjur är produktionsvärdet detsamma som slaktintäkten och värdet av förändringen av djurbeståndet mellan årets början och slut. Produktionsvärden i denna rapport är redovisade till baspris vilket innebär att direktersättningar (subventioner) direkt hänförliga till fårskötsel innefattas i siffrorna. Dessa direktersättningar utgjordes av tackbidraget fram till år 2004 då det upphörde, därefter innehåller produktionsvärdet ingen ersättningsdel då det inte längre finns några stöd direkt kopplade till fårskötsel.

Statistikens tillförlighet

Jordbruksverket har sedan lång tid tillbaka tagit fram index över prisutvecklingen för jordbrukets avräkningspriser. Dessa index beräknas i olika basårsperioder som över tiden varit gällande över olika många år. Inom varje basårsperiod baseras beräkningarna på det förhållande som rådde själva basåret. För att ändå på ett överskådligt sätt försöka illustrera utvecklingen av det genomsnittliga avräkningspriset för får- och lammkött över tiden har en egenhändig bearbetning gjorts för att skapa en längre tidserie som löper över flera basårsperioder. År 1980 har använts som utgångsår och det index som studerats är avräkningsprisindex (A-index) för delindexserien ”Får och getter” för fem olika basårsperioder fram till och med år 2011. Delindexserien benämns ”Får och getter” i enlighet med EU:s klassificering av jordbruksprodukter, däremot innehåller inte det svenska indexet någon prisutveckling för getkött varför delindexserien enbart avser får (tackor, baggar och lamm).

Skarvning med den tidigare basårsperioden har skett vid det år som den nya basårsperioden trädde i kraft, t.ex. år 2005 för skarvning mellan basår (2000=100) och basår (2005=100). När man tolkar den sammansatta tidsserien är det viktigt att ha i åtanke att skarvning på detta sätt inte teoretiskt är helt korrekt då indexet är olika sammansatt inom delindexserien för de olika basåren. Olika basårsperioder inom samma

delindexserie skiljer sig åt dels vad gäller definitionerna för de produkter som ligger till grund för indexet, dels hur man viktat ihop de olika prisnoteringarna inom produkten men även hur stor del av indexet som representeras av får respektive lamm. Detta innebär att denna delindexserie har olika utveckling mellan t.ex. år 2007 och 2008 om man studerar A-index med basår 2000=100 respektive basår 2005=100.

Statistiken som presenteras rörande får i kapitlet ”Fårföretagarnas attityder och framtidsplaner” baseras på en mindre intervjuundersökning som genomfördes i augusti och september år 2012 i samband med den årligt återkommande djurräkningen. Som tidigare nämnts baserades 2012 års djurräkning på ett sannolikhetsurval om 7000 företag. För att förbättra svarsfrekvensen blev ca 10 % av samtliga lantbrukare som av någon anledning inte svarat på undersökningen uppringda. I samband med detta tillfrågades fårföretagare om de kunde tänka sig att svara på ytterligare ett antal frågor specifikt om fårskötsel, se *Bilaga 1*. Totalt samlades svar in från 133 fårföretagare. Urvalet kan därmed inte betraktas som helt slumpmässigt eftersom endast fårföretagare som inte i förstalaget skickat in sina svar avseende djurräkningen kontaktades. Resultaten från undersökningen där 133 företagare ingår har rent statistiskt behandlats som slumpmässigt och räknats upp enligt statistiska metoder för att representera hela Sveriges fårägare.

För att bedöma tillförlitligheten av resultaten av fårundersökningen presenteras nedan jämförande siffror över antalet får och antal fårföretag i landet. Den första kolumnen i Tablå A avser officiell statistik redovisad i Statistiskt meddelande JO 20 SM 1201 *Husdjur i juni 2012*. Den andra kolumnen visar det uppräknade antalet får baserat på den kompletterade undersökningen. Tablå B visar det uppräknade antalet fårföretag enligt urvalet i den mittersta kolumnen. Siffrorna i den första kolumnen är i likhet med Tablå A redovisade i Statistiskt meddelande JO 20 SM 1201. Felmarginalen mellan de två skattningarna över antal fårföretag är relativt stor, framförallt för antalet företag med lamm. Denna felmarginal tyder på att det är ett visst systematiskt fel i undersökningen, exempelvis på så sätt att företag med lamm är något underrepresenterat och att de som är med i undersökningen troligvis i allmänhet har något fler djur per företag än vad som gäller för hela populationen. Dock ska även nämnas att det finns ett statistiskt medelfel även för de uppgifter som redovisas i SM för djurräkningen, framför allt vad gäller antalet företag med djur.

Tablå A. Antal får år 2012

Antal får	Redovisat i SM	Enligt litet urval	Felmarginal %
Tackor och baggar	296 685	308 407	3,95
Lamm	313 849	293 000	-0,07
Summa får	610 534	601 407	-1,49

Tablå B. Antal fårföretag år 2012

Antal fårföretag	Redovisat i SM	Enligt litet urval	Felmarginal %
Tackor och baggar	9252	8650	-6,51
Lamm	7853	6039	-23,10
Summa företag	9263	8650	-6,62

Elektronisk publicering

Statistikrapporten finns kostnadsfritt åtkomlig på Jordbruksverkets webbplats <http://www.jordbruksverket.se> under Ta del av statistiken.

In English

Summary

If you would like to download the publication in PDF format, then please click on the link “Första sidan – I korta drag” above, then click on the link “Hela publikationen (PDF)”.

Industry on the rise despite weak economical viability

A survey aimed at mapping Swedish sheep producers' attitudes regarding sheep farming and their future plans for their businesses was conducted in 2012.

The survey results show that sheep mainly are held for the purpose of targeted grazing followed by working with animals. The majority of the producers do not regard financial gain as a reason for being a sheep producer. However, producers with larger flock sizes (more than 49 ewes and rams) consider financial gain as a motive to a greater extent than smaller producers. The same attitude concerning financial gain can also be found amongst younger producers.

About 78 % of the Swedish sheep producers plan to maintain or increase their number of sheep within the next three years. Producers planning to decrease the number of sheep or wind up their operations are mainly producers with smaller flock sizes (1–49 ewes and rams). Consequently, the average flock size is expected to increase. In addition, young producers are optimistic about the future; about 90 % of the producers younger than 45 years plan to increase or maintain the number of sheep.

The majority of the producers produce only lamb and mutton, 23 % respectively 3 % of the producers state that they beside meat also produce sheepskin and wool. Most producers producing sheepskin for sale belongs to the age group 45–64 years and it is mainly producers older than 64 years that produce wool for sale. Lambs are on average 6.7 months old at slaughter.

List of terms

Avräkningspris	Producer price
Baggar	Rams
Besättningsstorlek	Flock size
Betesmark	Grazing land
Djur	Animal(s)
Driftsinriktning	Agricultural specialization
Ekonomiskt utbyte	Financial gain
Får	Sheep
Fårkött	Lamb/mutton
Fårskötsel	Sheep husbandry
Företag	Holding(s)
KPI	Consumer Price Index
Lamm	Lambs
Län	County
Produktionsmedel	Means of production
Skinn	Sheepskin
Slaktålder	Age at slaughter

Tackor

Ewes

Ull

Wool

Urval

Sample

Öppet landskap

Land which is not overgrown due to
grazing

Bilaga 1: Enkätfrågor fårskötsel

1. Idnummer?		
------------------------	--	--

2. Ungefär hur gamla är lammen normalt när de säljs till slakt?		
månader		

3. Säljer du några andra produkter från får förutom kött? T. ex ull eller skinn?	
<input type="checkbox"/> mjölk <input type="checkbox"/> ull <input type="checkbox"/> skinn	<input type="checkbox"/> bereder och säljer själv produkter som ull och skinn <input type="checkbox"/> ost eller andra mejeriprodukter

4. Vad är det som gör att du bedriver fårskötsel? Välj ett av två alternativ som passar bäst för respektive av följande par.			
<input type="checkbox"/> Att hålla landskapet öppet	eller	Det ekonomiska utbytet	<input type="checkbox"/>
<input type="checkbox"/> Det ekonomiska utbytet	eller	Att arbeta med djur	<input type="checkbox"/>
<input type="checkbox"/> Att arbeta med djur	eller	Att hålla landskapet öppet	<input type="checkbox"/>

5. Hur planerarar du att ändra antalet får i din verksamhet under den närmaste 3-årsperioden?			
<input type="checkbox"/> Fler får	<input type="checkbox"/> Lika många får	<input type="checkbox"/> Färre får	<input type="checkbox"/> Inga får

6. Vilka är de främsta anledningarna till den planen?