

2006-10-25

Referenser:

Harald Svensson, 036/155113, 070/5539564

Bengt Johnsson, 036/155138

Lägesrapportering nr 7

Jordbrukets utveckling

- De priser som jordbrukarna i Sverige får vid sina leveranser av produkter fortsätter att utvecklas som i viktigare konkurrentländer, medan priserna på insatsvaror fortsätter att stiga mera än i de viktigare konkurrentländerna.
- Strukturutvecklingen i Sverige utvecklas på ungefär samma sätt som i de viktigare konkurrentländerna. Sverige har en struktur som ungefär motsvarar genomsnittet i dessa länder.
- Priserna på jordbruksmark visar betydligt högre ökningstakt mellan 2004 och 2005 än tidigare år. Prisökningen 2005 uppgår till minst 23 procent, med störst procentuella ökning i norra Sverige och i skogsbygderna.
- Arealen spannmål minskar även under 2006. Minskningen uppgick till 40 tusen hektar (-4 procent) mot ungefär 100 tusen hektar under 2005. Motsvarande utveckling kan inte noteras i andra viktiga konkurrentländer. Odlingen av oljeväxter ökar med 9 tusen hektar (11 procent). Vallodlingen ökar med 30 tusen hektar (3 procent) medan trädan minskar med 10 tusen hektar. Arealen naturbetesmark beräknas öka med 10 tusen hektar.
- Minskningstakten för antalet födda mjölkkraskalvar har avtagit under 2006. Minskningen hittills under året uppgår endast till 1 procent. Antalet köttras- och blandraskalvar är oförändrat.
- Priset på mjölk har sedan slutet av 2004 legat runt 2,80 kr/kg med en tendens till något lägre pris våren och sommaren 2006. Det finns vissa signaler om ytterligare prissänkningar. Hittills under 2006 har produktionen minskat med 1 procent. Under 2005 minskade produktionen med 2 procent.
- Priset på nötkött har stigit under året och låg under första halvåret 2006 10 procent högre än under första halvåret 2005 och 17 procent högre än under första halvåret 2004. Produktionen av nötkött var under första halvåret 2006 1 procent högre än under första halvåret 2005. Produktionen 2005 var 5 procent lägre än under 2004.
- Priset på mjölkkvot har under sommaren och hittills i höst legat runt 0,80 kr per kg kvot i både södra och norra regionen. Därmed har priset stigit något i den södra regionen.
- Förprovningar av stallplatser visar något ökat intresse under 2005 för att bygga nya platser inom både mjölk- och nötköttsproduktionen.
- Uppgifter om investeringarna i maskiner och redskap för 2005 visar en oförändrad nivå jämfört med 2004. Utrustning för mjölkning har de tre senaste åren legat på en låg nivå, medan andra stallutrustningar legat på en jämförelsevis hög nivå.

I denna rapportering av jordbrukets utveckling redovisas dels utvecklingen för de viktigare produktionsgrenarna inom jordbruket, dels redovisas vissa andra material som föreligger och som är intressanta när jordbrukets utveckling diskuteras. Tidigare redovisningar har i allmänhet haft ett mera kortsiktigt fokus jämfört denna rapportering som även innehåller uppgifter om utvecklingen i Sverige jämfört med utvecklingen i några viktiga konkurrentländer.

Internationella jämförelser

Utvecklingen för det svenska jordbruket kan jämföras med utvecklingen för andra länders jordbruk med hjälp av internationell statistik, och där utvecklingen av jordbruket i viktigare konkurrentländer inom EU är av särskilt intresse. Det är svårt att invändningsfritt göra sådana jämförelser. Ett sätt som utnyttjas här är att direkt utgå från uppgifter som redovisas av EU:s gemensamma statistikorgan Eurostat¹. Uppgifter som kan betraktas som säkra och jämförbara mellan länder utgörs bl.a. av mätningar av prisutvecklingen respektive strukturutvecklingen i de olika länderna. Ekonomiska uppgifter i övrigt, t.ex. uppgifter ur FADN², kan vara svåra att jämföra mellan länder.

Olikheter mellan länder i prisutvecklingen kan på sikt leda till förändringar i den relativa lönsamheten mellan länder och därigenom på sikt påverka intresset för att driva jordbruk. Detta gäller givetvis såväl utvecklingen av priserna som jordbrukarna erhåller för sina produkter som utvecklingen av priserna som jordbrukarna betalar för olika insatsvaror.

I diagram 1 nedan redovisas hur priserna har utvecklats i Sverige och för några viktigare konkurrentländer. För att göra framställningen mera överskådlig har ett genomsnitt³ beräknats för dessa konkurrentländer. De länder som ingått i genomsnittsberäkningen är Danmark, Tyskland, Frankrike, Irland, Nederländerna, Finland och Storbritannien.

Vad gäller utvecklingen av producentpriserna har dessa fallit i samtliga jämförelseländer. Utvecklingen i Sverige överensstämmer med utvecklingen av genomsnittet enligt de jämförda länderna. Det reala⁴ priset är minst i Nederländerna (-15 procent) och störst i Storbritannien (-35 procent). Länder med större reallprisfall än Sverige är, förutom Storbritannien, Danmark och Irland. Vad sedan gäller utvecklingen av priserna för olika produktionsmedel har dessa reallt sett ökat i Sverige med 9 procent, vilket är en mera oförmånlig utveckling än hos något av de

¹ Denna metodik användes t.ex. i Jordbruksverkets rapport Hur går det för svenskt jordbruk – en jämförelse med några konkurrentländer (2003:7).

² FADN = Farm Accountancy Data Network som i Sverige motsvaras av den Jordbruksekonomiska undersökningen (JEU).

³ Ovägt genomsnitt utan att beakta att de olika länderna har olika tyngd. Invändningar kan riktas mot varje sådan metod för vägning av länderna i förhållande till varandra. Eftersom ingen metod kan sägas vara bättre än en annan har ett ovägt genomsnitt använts.

⁴ Med reallt menas här att uppgifterna för respektive land har korrigerats för utvecklingen av landets konsumentprisindex (KPI).

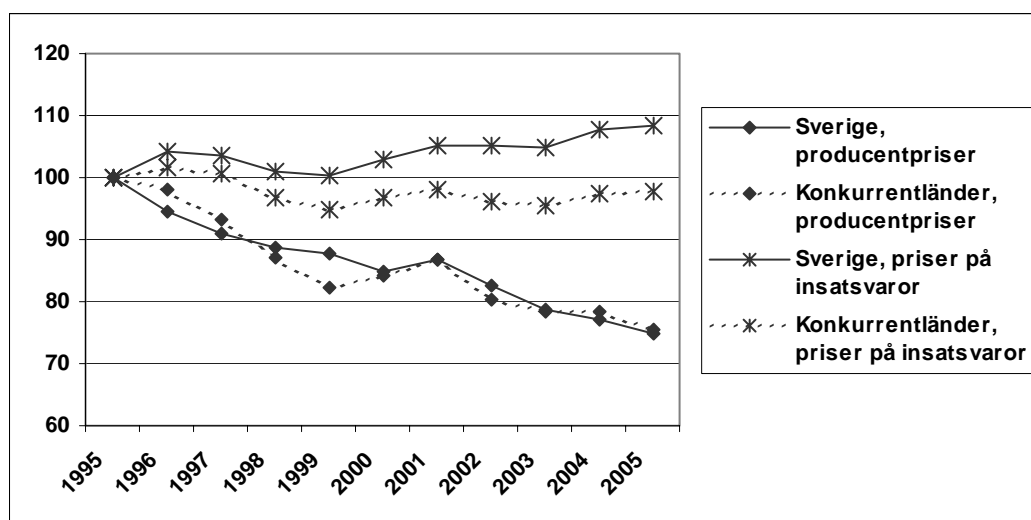
jämförda länderna. Irland hade den mest förmånliga utvecklingen (-6 procent) och Finland den minst förmånliga utvecklingen (+2 procent) av de jämförda länderna.

I jämförelse med de redovisade konkurrentländerna har Sverige, sett enbart pris-
mässigt, tappat ca 10 procentenheter på en tioårsperiod. Utvecklingen för Irland
och Storbritannien överensstämmer rättså väl med utvecklingen för Sverige, me-
dan Nederländerna, Tyskland, Finland, Frankrike och Danmark, i fallande ord-
ning, haft en mera förmånlig utveckling.

De indexserier som legat till grund för redovisningen beaktar enbart rent prismäs-
siga förändringar. Därför ingår inte förändringar gällande t.ex. arealersättning och
andra stöd som inte är direkt knutna till priset. Däremot ingår de rena prisstödet som
tillämpas. På kostnadssidan beaktas inte t.ex. återbetalningar för dieselskatten.

Det kan noteras att jordbrukets totala kostnader för insatsvaror och tjänster samt
för avskrivningar uppgick till ca 36 miljarder kr under 2005. En vidgning av gapet
mellan Sverige och konkurrentländerna enligt diagram 1 med 1 procentenhet kan
således översättas till 360 milj. kr.

Diagram 1. Den reala utvecklingen av producentpriser och priser på insatsvaror i Sverige och i några konkurrentländer (1995=100)



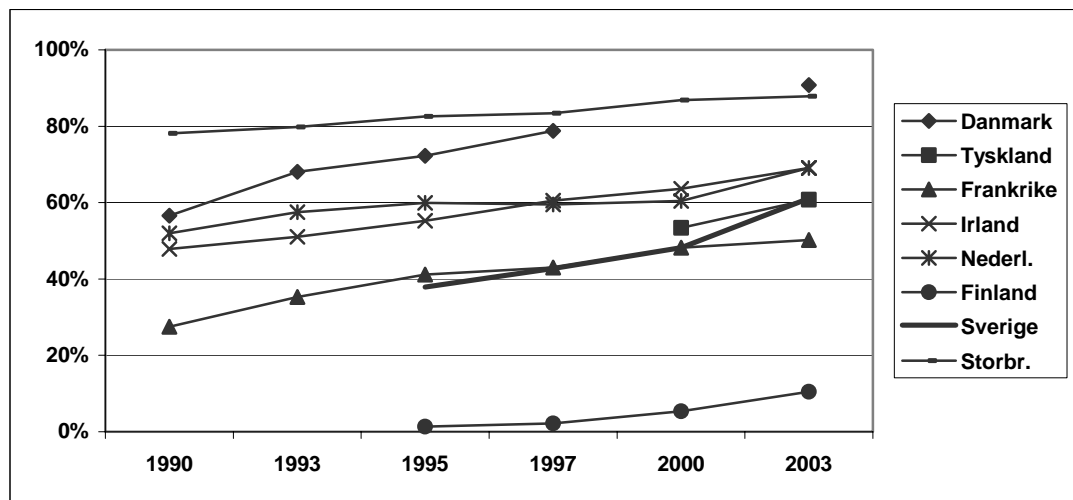
Källa: Eurostat

Den utveckling som redovisas ovan avser situationen fram till och med 2005. Därefter noteras för Sverige en kraftig ökning av producentpriserna (en ökning med 7,6 procent för perioden augusti 2005 – augusti 2006) samt att priserna på insatsvaror under samma period ökar med 3,3 procent. Uppgifter om utvecklingen i konkurrentländerna finns ännu inte sammanställda.

Jämförelser av strukturutvecklingen i olika länder kan åskådliggöras med flera olika mått. Ett exempel som används här är ett mått som visar hur stor andel av

marken, antal djur m.m. som finns på stora företag. Nedan redovisas två sådana exempel. Det första exemplet visar hur stor andel av mjölkorna som finns i besättningar med minst 100 mjölkkor och det andra exemplet visar hur stor andel av arealen spannmål som finns på företag med en areal jordbruksmark på minst 100 hektar.

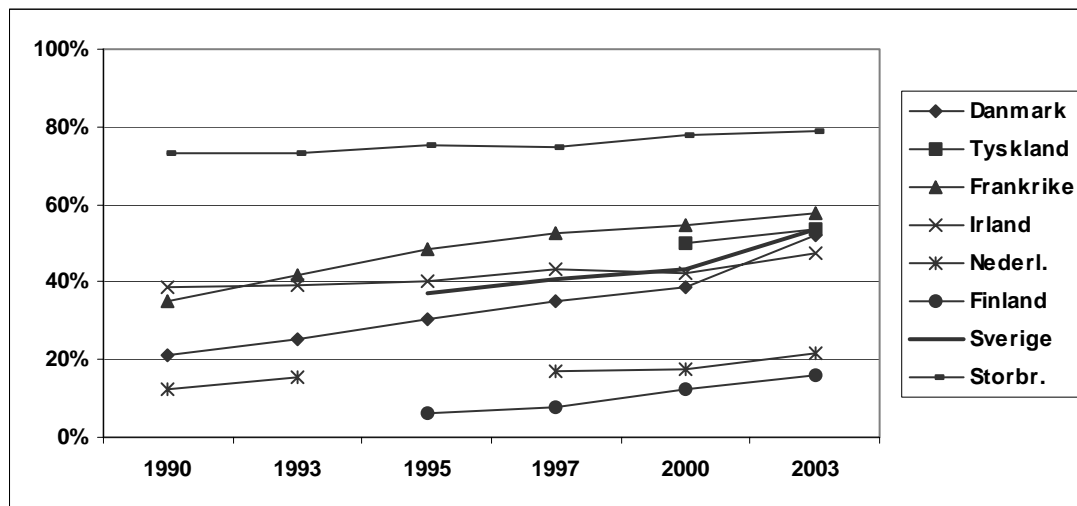
Diagram 2. Andel av mjölkorna som finns i besättningar med mer än 100 mjölk-
kor



Källa: Eurostat

Av diagram 2 framgår tydligt att bland de länder som Sverige jämförs med, ligger Sverige i den nedre delen och att utvecklingen i Sverige i stort är densamma, eller något bättre, än i de övriga länderna. Bilden blir något annorlunda om istället koncentrationen av spannmålsodlingen till större jordbruksföretag jämförs. Som framgår av diagram 3 ligger Sverige här i mitten och att utvecklingen är ungefär densamma som för de jämförda länderna. Bilden blir i huvudsak densamma om andra jämförelser görs både på växtodlingssidan och för husdjurskötseln.

Diagram 3. Andel av spannmålsarealen som finns vid företag med mer än 100 hektar jordbruksmark



Källa: Eurostat

Sektorskalkyl för jordbruket i Sverige⁵

Jordbrukets ekonomiska resultat enligt sektorskalkylen föreligger nu för 2005 och framgår av tabell 1. Enligt de regler som finns för redovisning av produktionsvärdet ingår s.k. produktrelaterade direktersättningar (produktsubventioner) enligt den gemensamma jordbrukspolitiken i värdet för resp. produkt. Övriga direktersättningar benämns produktionsrelaterade direktersättningar (produktionssubventioner) och utgörs av bl.a. miljöersättningar, extensifieringsbidrag, kompensationsbidrag, ersättning för uttagen areal och gårdsstöd.

Efter ökningarna mellan 2000 och 2004, sjönk jordbrukssektorns produktionsvärde i löpande baspriser mellan 2004 och 2005. Minskningen mellan 2004 och 2005 var 11 procent, men kan till stor del förklaras av det nya gårdsstödet införande. Det nya gårdsstödet förflyttar stöd från produktsubventioner till produktionssubventioner. Gårdsstödet redovisas alltså som produktionssubventioner, medan arealersättningen och de olika djurbidragen tidigare redovisades som produktsubventioner. Produktionsvärdet till producentpris sjönk med knappt 2 procent mellan år 2004 och år 2005.

Värdet av vegetabilieproduktionen till baspris sjönk med 19 procent, som en följd av att gårdsstödet infördes år 2005. Värdet av vegetabilieproduktionen till producentpris var oförändrat jämfört med 2004. Den totala spannmålsproduktionen var åtta procent lägre än under år 2004, vilket till stor del berodde på att spannmåls-

⁵ Sektorskalkylen eller EAA-kalkylen (Economic Accounts for Agriculture) är en ekonomisk kalkyl för jordbruket som beräknas inom alla EU-länder. Medlemsländerna beräknar och översänder uppgifterna i EAA-kalkylen till EUs statistikmyndighet Eurostat.

arealen minskade med nio procent. Spannmålspriserna ökade 2005, vilket fick till följd att produktionsvärdet till producentpris hamnade på ungefär samma nivå som år 2004.

Till följd av bl.a. jordbruksreformen minskar förädlingsvärdet från 8-9 miljarder kr 2002-2004 till ca 3 miljarder kr 2005. Företagsinkomsten har de senaste åren vanligtvis legat på drygt 5 miljarder kr per år. År 2005 blev den 4,3 miljarder kr och är således högre än förädlingsvärdet enligt den metodik som tillämpas för EAA-kalkylen. Att företagsinkomsten minskat under 2005 jämfört med åren närmast före beror på att de producerade kvantiteterna spannmål m.m. minskat samtidigt som motsvarande minskningar på kostnadssidan inte har skett. Alla siffror som redovisas i tabellen är i löpande priser. Det kan påpekas att i realiteten har arbetsförbrukningen inom jordbruket troligen minskat mellan 2004 och 2005 beroende både på ökad arbetsproduktivitet och minskade produktionsvolymerna under året. Vidare baseras beräkningarna för avskrivningar och underhåll på historiska investeringar. Under perioder av omställning inom sektorn kan därför jämförelser mellan år bli missvisande. Det kan därför inte uteslutas att uppgifterna om förädlingsvärde och företagsinkomst för 2005 i realiteten är underskattade.

Tabell 1. Jordbrukssektorns ekonomiska resultat 1998-2005, miljarder kr

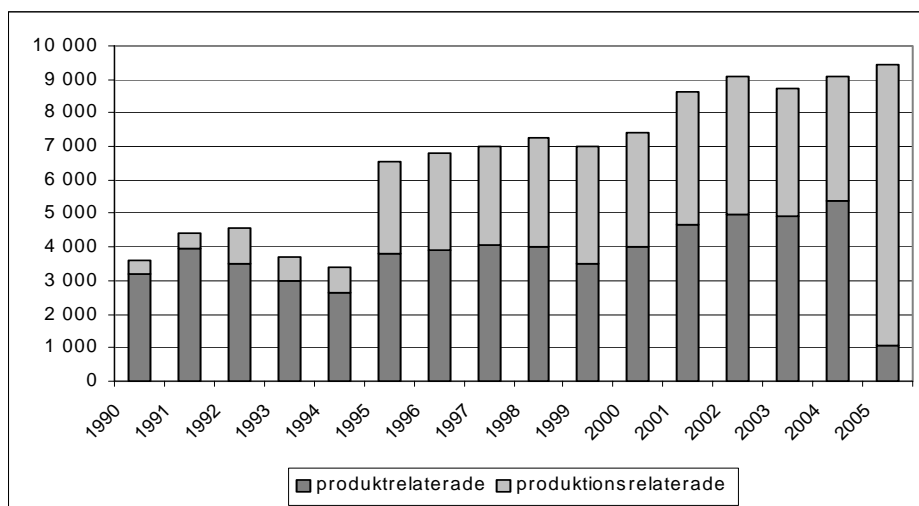
	1998	1999	2000	2001	2002	2003	2004	2005
Vegetabilieproduktionens värde	18,4	17,2	18,3	19,1	18,4	18,9	18,3	14,8
Animalieproduktionens värde	20,7	20,0	20,4	21,6	21,5	21,2	21,5	20,0
Övriga intäkter	2,1	2,2	2,4	2,7	4,2	4,1	4,5	4,5
Totalt produktionsvärde	41,2	39,5	41,1	43,4	44,1	44,2	44,3	39,4
Kostnader för insatsvaror och tjänster	-29,7	-27,3	-27,9	-29,5	-28,9	-28,5	-29,5	-29,2
Kapitalförslitning	-5,8	-5,8	-5,9	-6,0	-6,2	-6,4	-6,8	-7,1
Förädlingsvärde	8,4	6,3	7,4	7,9	9,0	9,3	8,1	3,1
Övriga produktionssubventioner	3,3	3,5	3,4	3,9	4,1	3,8	3,7	8,4
Löner, arrenden m.m.	-5,9	-5,4	-5,4	-5,7	-7,4	-7,4	-7,1	-7,2
Företagsinkomst	5,7	4,5	5,4	6,1	5,7	5,7	4,6	4,3

Källa: Jordbruksverket

I diagram 4 redovisas utvecklingen av olika slag av direktersättningar. Det framgår där att produktrelaterade ersättningar uppgått till i storleksordningen 3-4 mil-

jarder kr per år sedan EU-inträdet, men som 2005 föll till ca 1 miljard kr. Dessa direktrelaterade ersättningar avsåg dels det kvarvarande handjursbidraget, dels mjölkbidraget. Från 2007 blir även mjölkbidraget överfört till de produktionsrelaterade stöden.

Diagram 4. Direktersättningar till jordbruket 1990-2005, milj. kr.



Källa: Jordbruksverket

Utvecklingen av priserna på jordbruksmark

Priserna för jordbruksmark har ökat kontinuerligt sedan Sveriges EU-inträde 1995. Mellan 2004 och 2005 har ökningen varit betydligt större än tidigare år, i genomsnitt minst 23 procent. Procentuellt sett har ökningen det senaste året varit störst i de nordligare regionerna där priserna i genomsnitt är lägre. Före år 2004 var det i områden med höga priser som prisökningen var störst mellan åren.

Det genomsnittliga priset för jordbruksmark i Sverige beräknades år 2005 till 31 100 kr per hektar, vilket är tre gånger så högt som 1995. Priset var högst i Götalands södra slättbygder med 67 200 kr per hektar och lägst i övre Norrland med 6 400 kr per hektar.

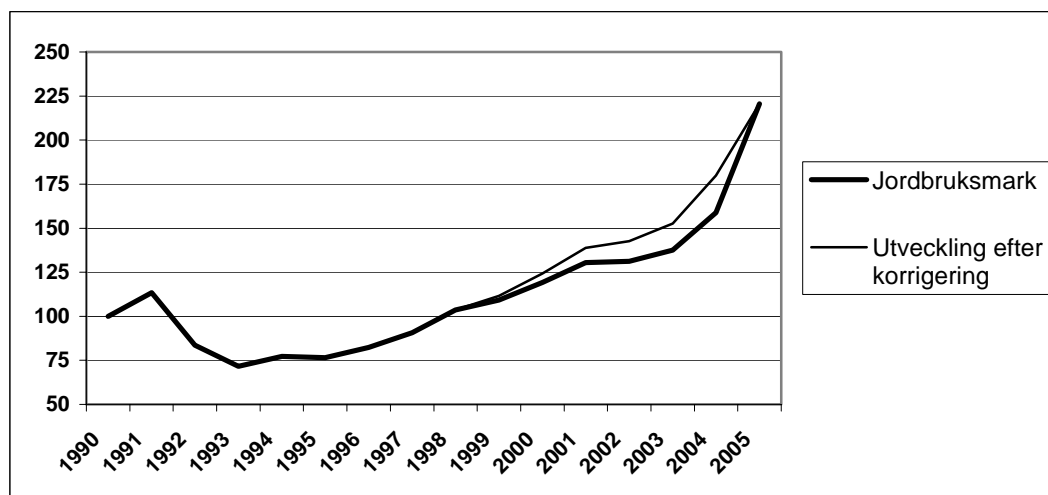
En orsak till att priserna för jordbruksmark steg mellan åren 2004 och 2005 är den reform av jordbrukspolitiken som trädde i kraft den 1 januari 2005. Reformen innebar att mark som tidigare inte fått något stöd, främst åkermark som används för vallodling samt betesmark, blev stödberättigad. Förändringen gynnade främst skogsbygderna och de norra delarna av landet. Även det allmänna ekonomiska läget med låga räntor torde ha varit gynnsamt för prisutvecklingen.

Beräkningarna av markpriser bygger på uppgifter om de köp av lantbruksfastigheter som gjorts under året. För att uppskatta hur stor del av priset som kan hän-

föras till jordbruksmarken på fastigheten används relationen mellan taxeringsvärdet på jordbruksmarken och det totala taxeringsvärdet på fastigheten. Till år 2005 gjordes en ny taxering av lantbruksfastigheter vilket medförde att jordbruksmarkens andel av det totala taxeringsvärdet i genomsnitt ökade från 10 procent vid föregående taxering (1998) till 14 procent. Mellan åren 1999 och 2004 beräknades markpriserna med hjälp av 1998 års taxering. Det har medfört att markpriserna under senare år till viss del underskattats då den relativa ökningen av värdet på jordbruksmark i förhållande till andra ägoslag, som ackumulerats under åren, inte tagits med i beräkningarna förrän år 2005. Detta är anledningen till att den redovisade prisförändring mellan år 2004 och 2005 som framgår av diagram 3 är högre än den verkliga prisökningen det senaste året.

Diagram 5 har justerats för effekten av taxeringsförändringen genom att den ackumulerade underskattningen fördelats jämnt över åren 1999-2004. Det kan dock inte uteslutas att underskattningen varit större i slutet av perioden då prisökningen varit som störst.

Diagram 5. Utvecklingen av priserna för jordbruksmark (1990=100)

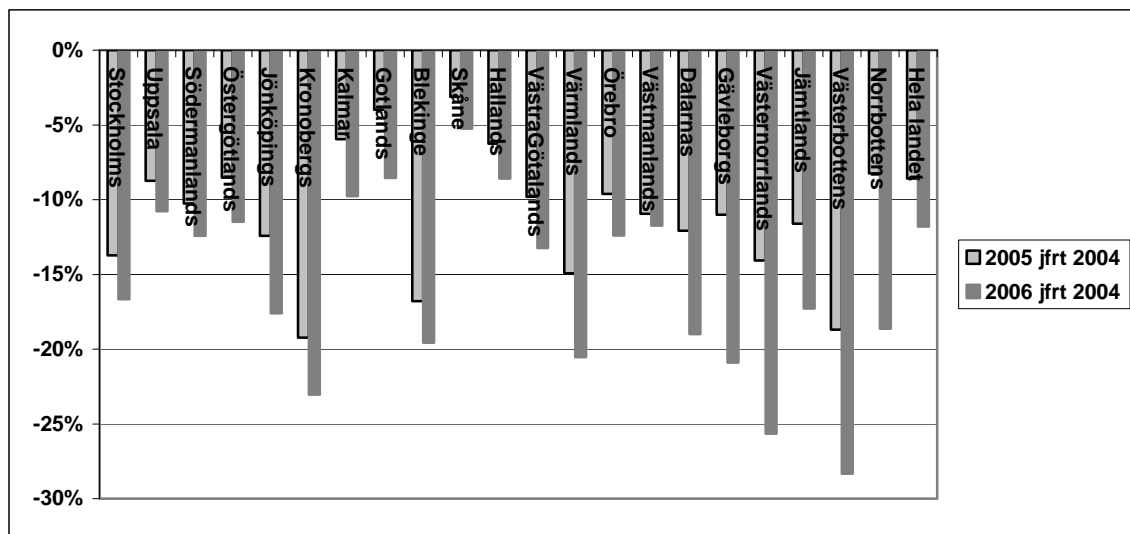


Källa: Jordbruksverket

Vegetabilieproduktionen

Baserat på preliminära uppgifter från stödansökningarna för 2006 visar det sig att arealen spannmål verkar bli knappt 0,99 miljoner hektar vilket är ca 40 tusen hektar mindre än under 2005. Höstsådda grödor ökar med nästan 40 tusen hektar och vårsådda grödor minskar med nästan 80 tusen hektar. I diagram 6 redovisas de länsvisa förändringarna av arealen spannmål sedan 2004. Uppgifterna baseras på preliminära uppgifter om åkerarealens användning under 2006.

Diagram 6. Spannmålsodlingens förändring mellan 2004 och 2006

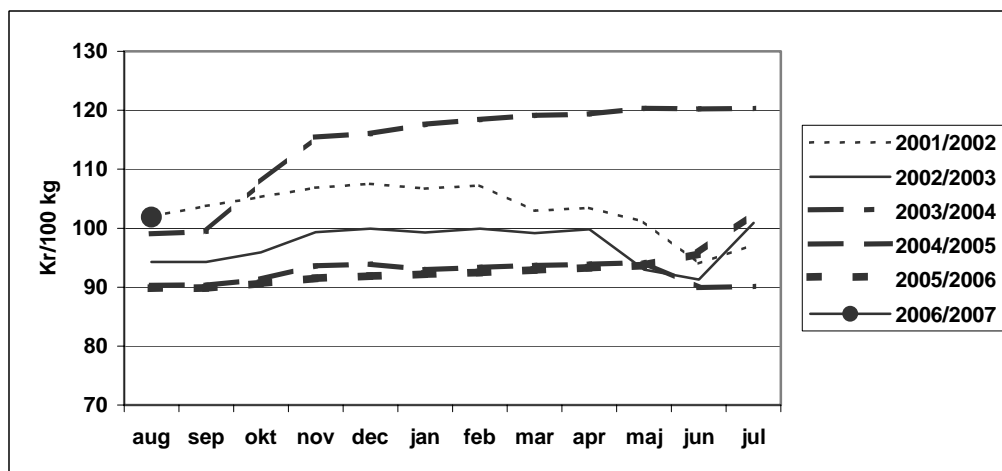


Källa: Jordbruksverket

Som representantvara för prisutvecklingen på spannmål används här avräkningspriset på höstvetete. Skälet till att höstvetete har valts är att det är den gröda som går mest i internationell handel. Priserna på spannmål har varit låga 2004/2005 och 2005/2006 jämfört med åren dessförinnan. Till följd av skördesituationen i år både i Sverige och internationellt, har dock priserna stigit kraftigt under hösten 2006, men som ännu inte har registrerats i Jordbruksverkets officiella statistik. Prisstegringen omfattar alla spannmålsslag men har varit som kraftigast för brödvete, malkorn och grynnavre. Orsaken till detta är otjänlig väderlek under växtperioden med först torka under sommaren följt av regn under skördeperioden.

Bedömningen just nu är att Sverige för första gången på mycket länge kommer att få en nettoimport av spannmål på något 100 000-tal ton under 2006/2007.

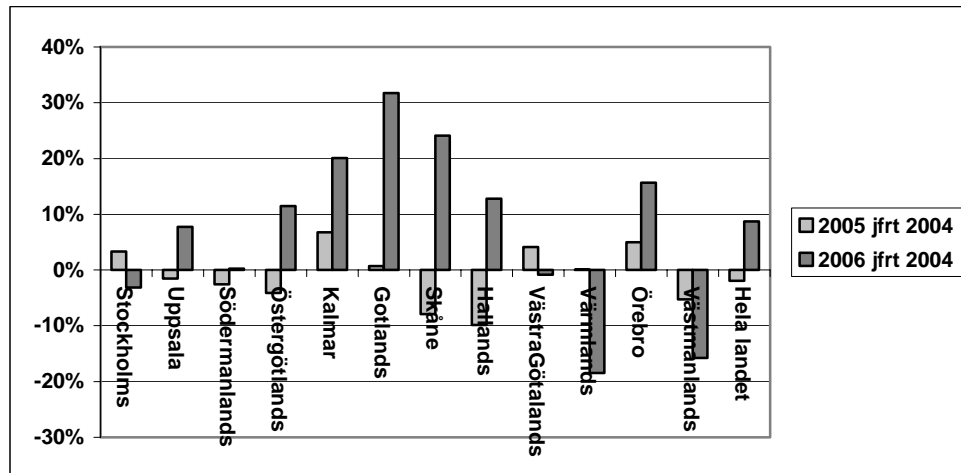
Diagram 7. Utvecklingen av avräkningspriset för höstvetete



Källa: Jordbruksverket

Arealen oljevaxter beräknas öka mellan 2005 och 2006 med 11 procent till 91 tusen hektar. Mer än hälften av odlingen sker i Skåne, Västra Götalands och Östergötlands län. I diagram 8 redovisas förändringar av odlingen sedan 2004 i de län där odlingen uppgår till minst 1000 hektar.

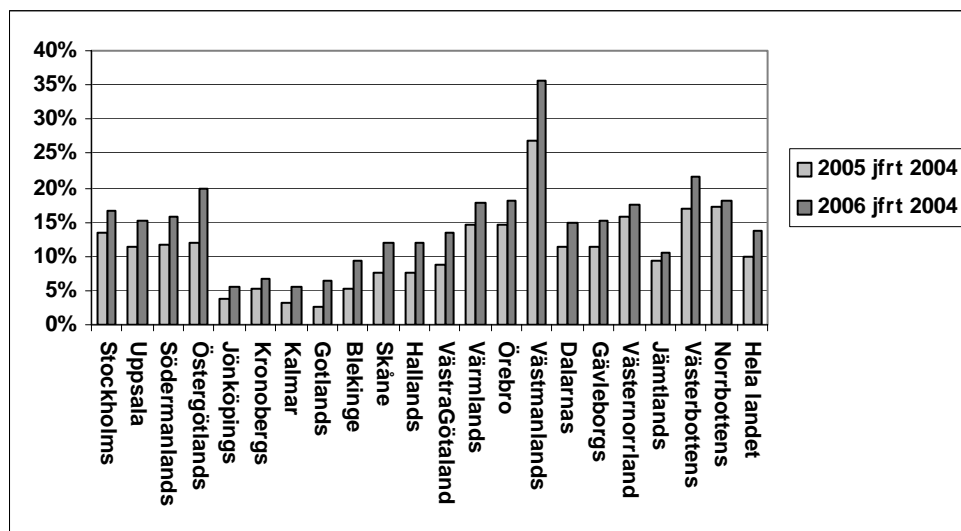
Diagram 8. Oljeväxtodlingens förändring mellan 2004 och 2006



Källa: Jordbruksverket

Arealen vall har ökat med 30 tusen hektar (3 procent) mellan 2005 och 2006 till 1,06 miljoner hektar. Från 2004 innebär detta en ökning med 130 tusen hektar (14 procent).

Diagram 9. Vallodlingens förändring mellan 2004 och 2006



Källa: Jordbruksverket

Den deklarerade arealen träda ökade med ca 50 tusen hektar mellan 2004 och 2005. För 2006 registreras däremot en minskning med 10 tusen hektar. De föränd-

ringar som redovisas kan mycket väl bero på att gränsdragningen mellan vall och träda inte alltid är självklar.

Arealen betesmark har enligt de deklarerade arealerna fortsatt att öka. Arealen 2006 uppgår till drygt 560 tusen hektar mot 550 tusen hektar under 2005.

Arealerna av olika energigrödor (rörflen, salix, poppel och hybridasp) uppgår 2006 till ca 15 tusen hektar (samma omfattning som under 2005). Av den totala arealen svarar salix för ca 95 procent. Omkring 50 tusen hektar spannmål och oljeväxter odlades under 2006 med det särskilda stödet för energigrödor (45 euro/ha) och som industri- och energigröda på uttagen areal.

Höstsådden 2006

Höstsådden av oljeväxter missgynnades av mycket regn under augusti. Det var särskilt i de södra delarna av landet som sådden inte kunde ske i den utsträckning som var planerat. Höstoljeväxtarealen väntas därför bli mindre än under fjolåret. Minskningen kan bli så stor som 10 000 hektar, vilket skulle ge en total areal höstoljeväxter på ca 40 000 hektar.

Sådden av spannmål under hösten 2006 har gynnats av bra väder. De omfattande regnen under augusti bedöms inte påverka möjligheterna för att så i någon större omfattning. Marknadssignalerna inför 2007 är överlag positiva. Förväntad efterfrågeökning inom bioenergisektorn både i Sverige och i omvärlden samt rapporter om problem i bl.a. Australien och Argentina pekar mot relativt höga priser under det kommande året. Enligt utsädesföretagen har försäljningen gått bra och årets höstsådd blir minst i nivå med fjolårets eller t.o.m. något större. Det är främst sådden av vete som väntas öka. Det skulle kunna ge en total höstsådd av spannmål på över 425 000 hektar. Höstsådden av spannmål och oljeväxter kan därför vara ungefär lika stor som sådden under hösten 2005.

Situationen inom EU och globalt

Spannmålsarealen i EU har varit stabil under de senaste åren på runt 50-51 miljoner hektar. Det finns inte några tydliga indikationer på att 2003 års reform inom EU haft någon begränsande inverkan på odlingsarealen.

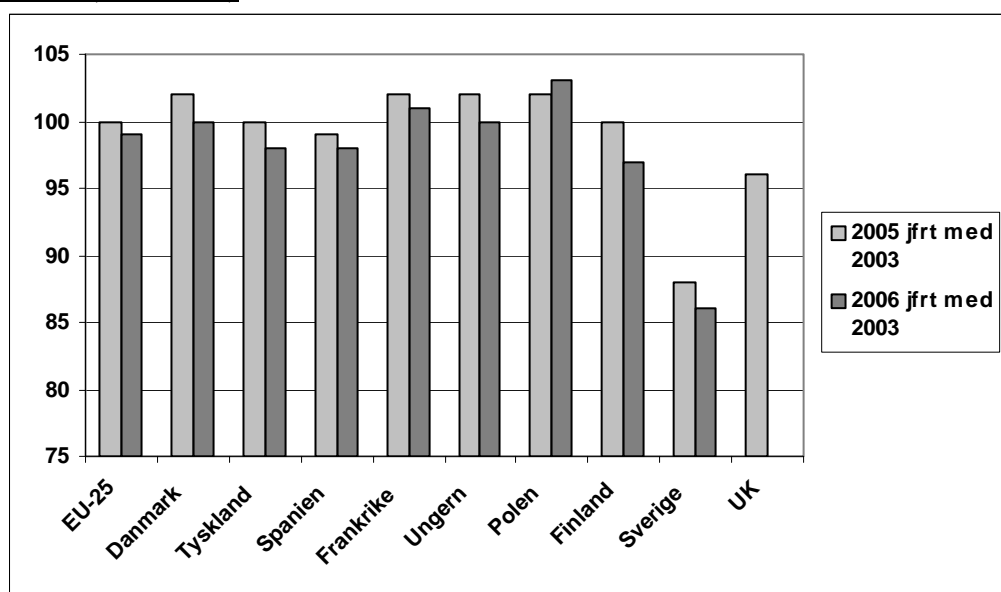
De norra delarna av EU drabbades under sommaren 2006 av en ihållande torka. De södra medlemsländerna, särskilt Spanien, hade däremot betydligt gynnsammare väder än under fjolåret. Torkan i de nordliga länderna förbyttes under augusti mot kraftiga och långvariga regn som ledde till att skörden försenades med både kvantitets- och kvalitetsförluster som följd. Det var särskilt länderna kring Östersjön som drabbades.

EU har under hösten justerat ner sina produktionsprognoser. De första prognoserna visade på en skörd runt 260 milj. ton. Prognoser från början av oktober, från

Kommissionen och från branschorganisationerna, visar på en skörd runt 240-245 milj. ton. Jämfört med 2003, då EU drabbades av svårt torka, är årets skörd ca 10-15 milj. ton större.

I diagram 10 redovisas utvecklingen av spannmålsodlingen i EU-25 och i några medlemsländer. Det framgår tydligt att arealen i varje fall hittills inte har påverkats nämnvärt av 2003 års jordbruksreform. Det bör dock observeras att flera av länderna, till skillnad från Sverige, avvaktade med att implementera reformen tills 2006.

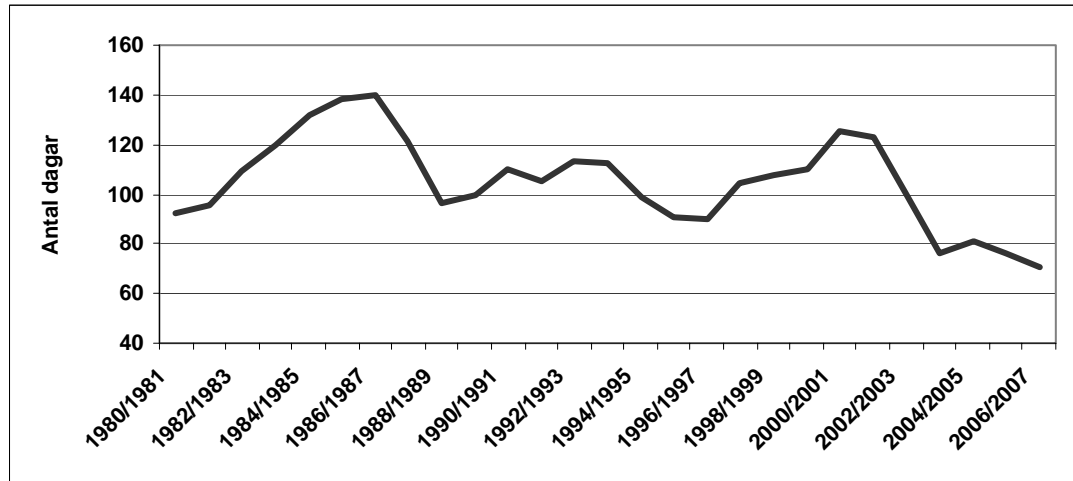
Diagram 10. Förändring av spannmålsodlingen i EU-25 och i några konkurrentländer (2003=100)



Källa: Eurostat och Copa

Prognoserna för spannmålsproduktionen i världen under 2006/07 har successivt justerats ner under året. Flera av de ledande produktionsområdena i världen har drabbats av väderproblem under året. Under de senaste månaderna har intresset alltmera koncentrerats mot utvecklingen på det södra halvklotet. Utsikterna för både Sydamerika och Australien är negativa inför skördesäsongen som börjar inom några månader. I Australien har det varit mycket torrt under växtperioden. Det har lett till att prognoserna för årets skörd visar på ett betydligt sämre utfall jämfört med fjolåret. Förra året skördades ca 25 milj. ton vete medan nu föreliggande prognoser visar på en skörd runt 10 milj. ton. Världslagren för spannmål väntas sjunka under 2006/07 och nå sin lägsta nivå på mer än 25 år. I diagram 11 redovisas ett vanligt mått på lagersituationen för spannmål, nämligen hur många dagar lagren av vete strax före skörd i respektive odlingsområde räcker. Lagernivån nu är inte helt jämförbar med den historiska nivån då det skett en förändring av politiken globalt som innebär minskade lager i offentlig regi.

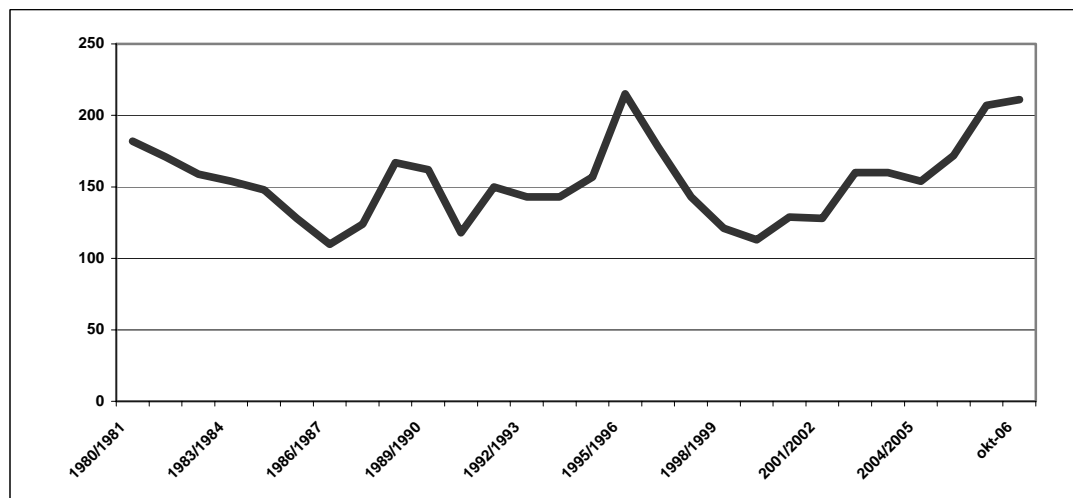
Diagram 11. Lagersituationen för vete mätt som hur många dagar övergångslagren räcker



Källa: International Grain Council

Prisutvecklingen på spannmål har varit mycket stark under hösten. Oron för torka på södra halvklotet och problem med regn i Europa har drivit upp prisnivån till den högsta på 10 år. De senaste veckorna har den snabba prisutvecklingen tilltagit i takt med att skörden i Australien skrivits ner. EU har agerat genom att inte bevilja några exportbidrag för spannmål, förkorta giltighetstiderna för exportlicenser samt att genomföra omfattande utförsäljningar av spannmål från interventionslager. I diagram 12 redovisas utvecklingen av priset på vete under en längre period. Det framgår tydligt att variationen är kraftig och att det är ett motsatt mönster i diagram 12 (priser) jämfört med diagram 11 (lager). Lagren av vete är för närvarande låga samtidigt som priset är högt. En motsvarande situation gällde även i mitten av 1990-talet och i början av 1980-talet.

Diagram 12. Prisutvecklingen för vete (HRW) på Chicago-börsen, dollar/ton



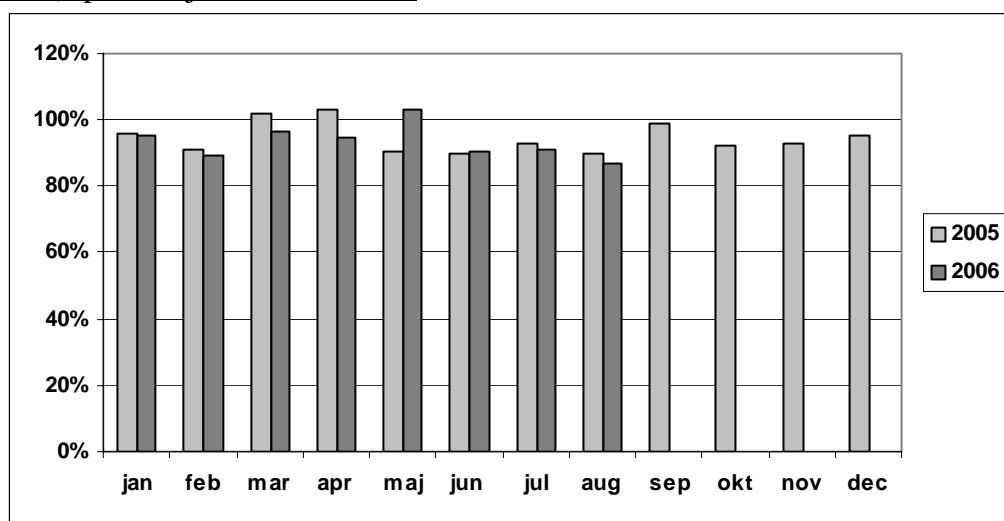
Källa: Chicago Board of Trade, CBOT

Utvecklingen av antalet nötkreatur

Enligt officiella uppgifter om antalet nötkreatur har det totala antalet nötkreatur minskat under de senaste åren. Uppgifter om anslutningen till kokontrollen visar vidare att minskningen av antalet mjölkkor den senaste 12-månadersperioden varit 2 procent. Motsvarande minskningstakt för antalet anslutna besättningar uppgår till 6 procent.

Utvecklingen av antalet födda kalvar följs med uppgifter från nötkreatursregistret (CDB). Enligt de uppgifter som kan hämtas från CDB uppgick antalet födda kalvar under 2005 till ca 535 tusen vilket är en minskning med 4 procent jämfört med 2004. Huvudsakligen minskade mjölkkraskalvarna. Antalet födda mjölkkraskalvar uppgick 2005 till ca 335 tusen (-6 procent jämfört med 2004). Denna utveckling har fortsatt hittills under 2006, men i en betydligt långsammare takt. Minskningen har hittills under 2006 varit 1 procent. Med ledning av uppgifter om antalet semineringar kan en fortsatt minskning, jämfört med 2005, antas fortsätta under den senare delen 2006.

Diagram 13. Förändring av antalet födda mjölkkraskalvar enligt nötkreatursregistret (CDB), procent jämfört med 2004



Källa: Jordbruksverket

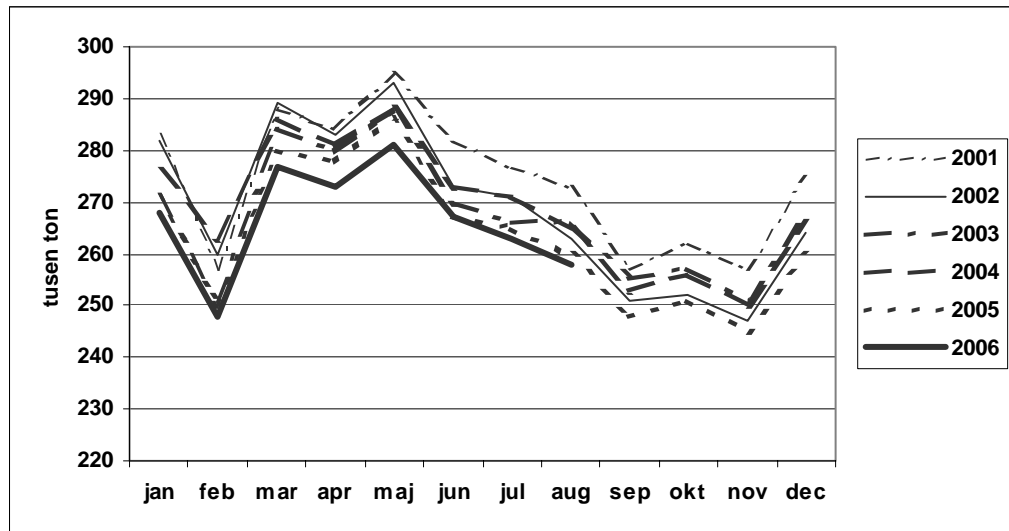
Antalet födda köttkraskalvar och blandkraskalvar är under 2006 oförändrad jämfört med de senaste åren.

Mjök

Följande diagram visar utvecklingen av invägningen av mjök. Utvecklingen under 2005 har följt mönstret väl under åren 2001-2004. För 2006 föreligger officiella uppgifter för januari - augusti. Förändringen under 2005 jämfört med 2004

uppgick till 2 procent. Hittills under 2006 är minskningen jämfört med 2005 knappt 1 procent.

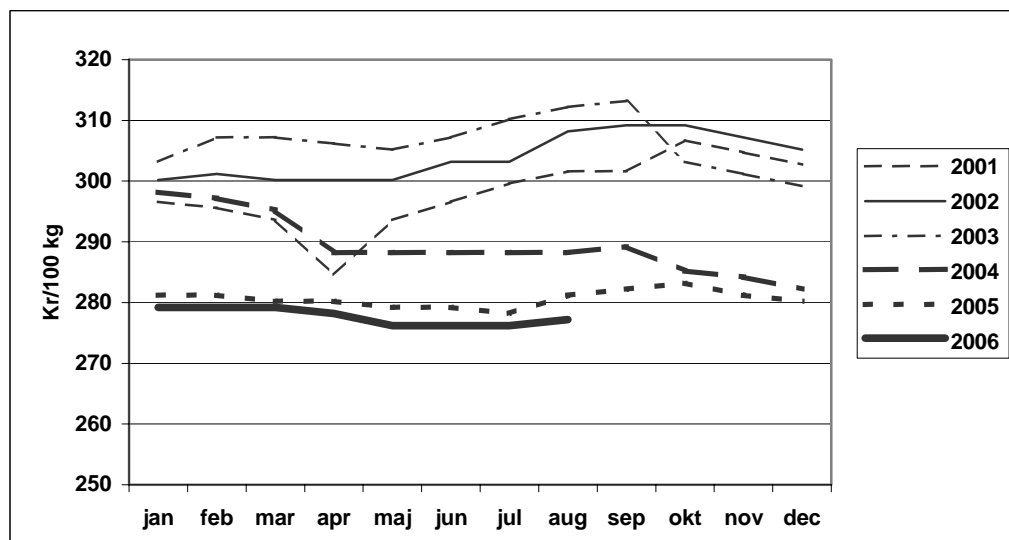
Diagram 14. Invägning av mjölk vid mejeri



Källa: Jordbruksverket

I diagram 15 redovisas utvecklingen av avräkningspriset för mjölk. Som framgår av diagrammet föll priset under 2004 från nästan 3 kr/kg till drygt 2,80 kr/kg. Under 2005 och tidigt under 2006 var priset varit stabilt runt 2,80 kr/kg. Därefter har priset fallit något. Det finns signaler om ytterligare något lägre priser framöver.

Diagram 15. Avräkningspris för mjölk



Källa: Jordbruksverket

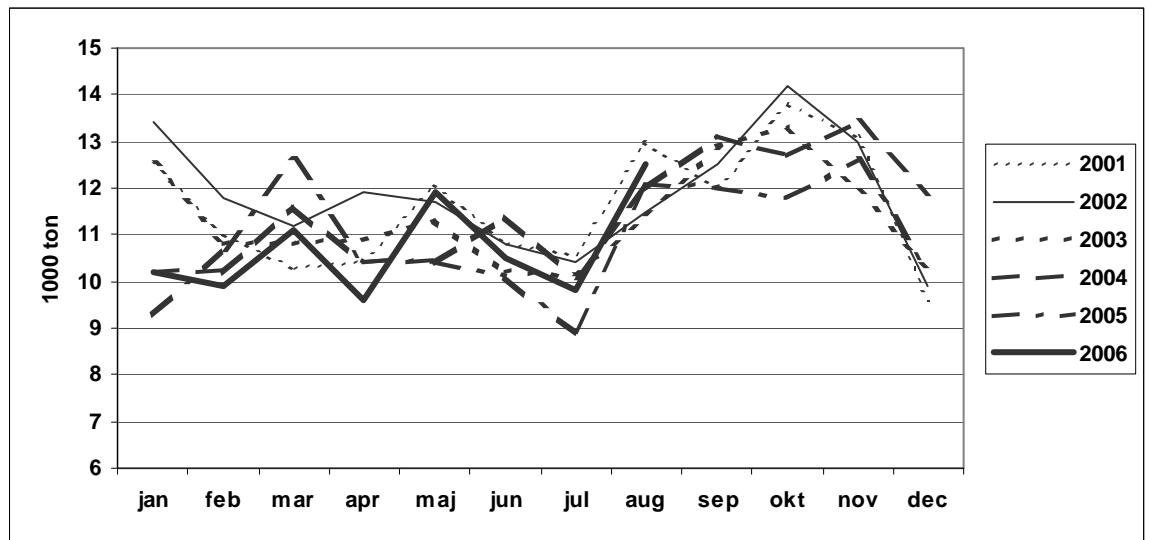
Priset på mjölkkvot har under sommaren och hösten 2006 legat på ca 0,80 kr/kg kvot i både det södra och det norra området. Detta pris är ca 0,20 kr/kg högre än förra året i södra Sverige och på samma nivå som förra året i norra Sverige. Han-

deln så tidigt under kvotåret är dock av liten betydelse jämfört med perioden kring kalenderårsskiftena.

Nötkött

I diagram 16 redovisas utvecklingen av slakten av storboskap. Slakten av storboskap under 2005 blev 5 procent lägre än under 2004. I någon mån kan minskningen förklaras av omfattande slakt i slutet av 2004 som en effekt av att flera av djurbidragsformerna frikopplades den 1 januari 2005. För 2006 föreligger uppgifter för januari - augusti. Hittills under 2006 har slakten ökat med 1 procent jämfört med samma period året innan.

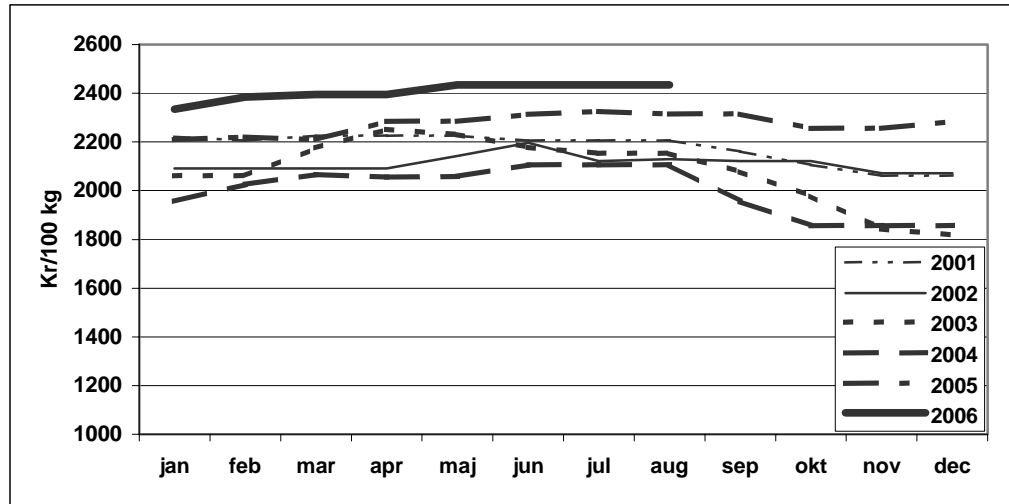
Diagram 16. Slakt av storboskap



Källa: Jordbruksverket

Som indikator för prisutvecklingen har här valts prisutvecklingen för tjurar. Reformbeslutet innehåller inga förändringar av administrativa priser på kött. Indikatorn har tagits med för att ge en bild av i vilken grad konkurrenssituationen förändras. Priset var högt när reformens innebörd blev känd våren 2003. Under 2004 låg priset på en lägre nivå. Priset under 2005 blev högre än under 2004. Priset i januari-augusti 2006 var 10 procent högre än motsvarande period 2005 och 17 procent högre än motsvarande period 2004.

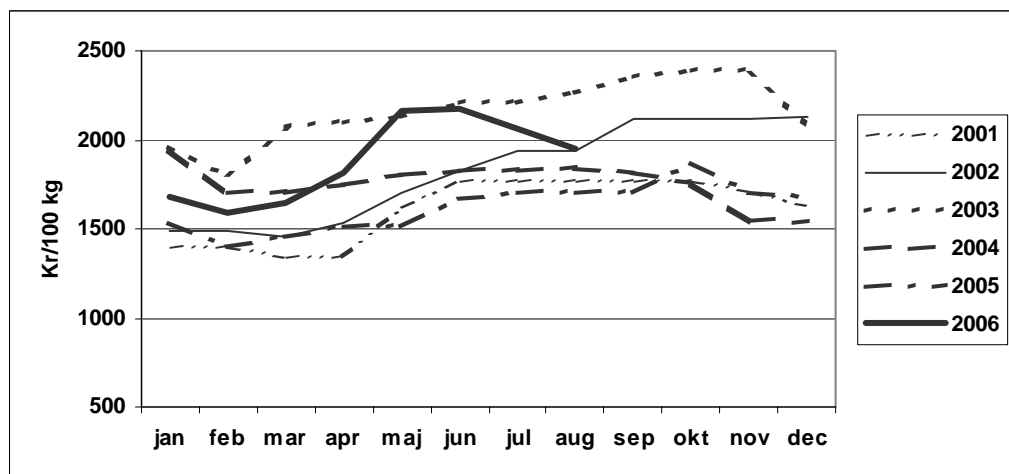
Diagram 17. Avräkningspris för tjuarar



Källa: Jordbruksverket.

Priset på livkalvar kan vara en indikator på jordbrukarnas intresse för köttproduktion. Priset steg under första halvåret 2006 men har under eftersommaren fallit mot de nivåer som gällde tidigt under året. Enligt tillgängliga uppgifter är priset på livkalvar avsevärt högre i Danmark än i Sverige.

Diagram 18. Pris på livkalvar



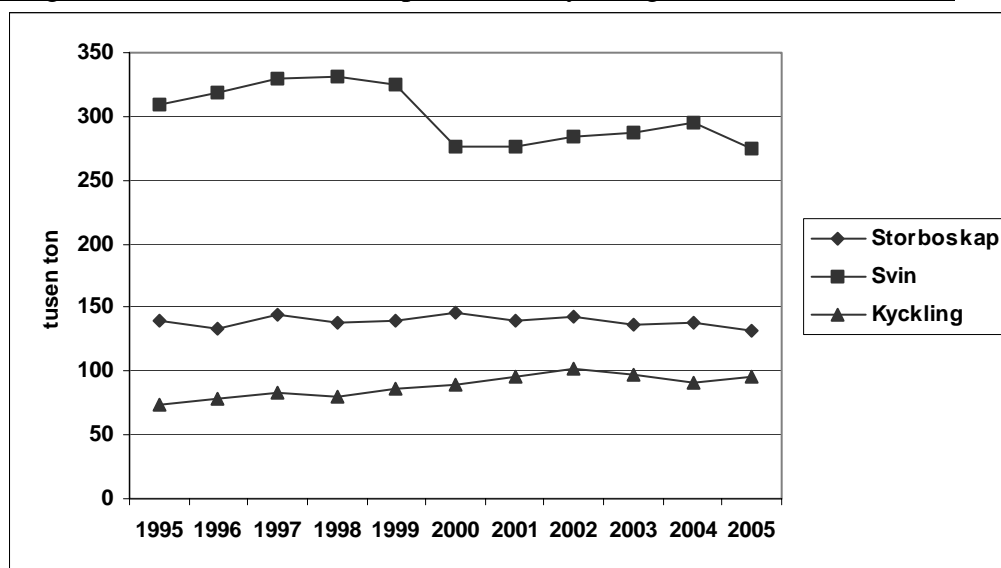
Källa: Jordbruksverket

Slakt av svin och kyckling

Även om produktionen av griskött och kyckling inte direkt påverkas av jordbruksreformen kan det vara av intresse att jämföra utvecklingen för dessa produktionsgrenar med utvecklingen av nötköttssektorn. I diagram 19 redovisas utvecklingen av slakten av dessa djurslag.

Slakten av storboskap har sedan år 2000 visat en svagt avtagande tendens. För slakten av svin gäller att det mellan 1999 och 2000 skedde en kraftig minskning och att slakten visade en svag ökning fram till 2004. För 2005 minskade slakten åter. För kyckling var det avsevärda uppgångar före år 2000. Sedan och fram till och med 2005 var slakten i det närmaste oförändrad. Hittills (januari – augusti) under 2006 har slakten av storboskap som nämnts tidigare ökat med 1 procent. Slakten av svin har under samma period minskat med 3 procent och slakten av kyckling har varit förändrad (januari - juni).

Diagram 19. Slakt av storboskap, svin och kyckling mellan 1995 och 2005

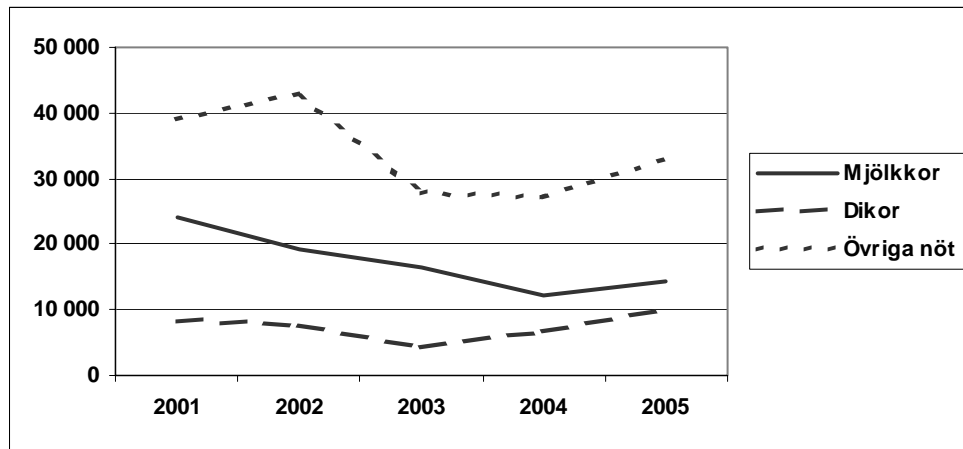


Källa: Jordbruksverket

Förprovning av stallplatser

Det finns nu uppgifter om omfattningen av förprovningarna under 2005. Förprovningarna kan vara en indikator på det långsiktiga intresset för djurhållning. Som framgår av diagrammet är antalet platser som berörts av förprovning större på nötkreatursområdet än 2004. Jämför vi med 2001 och 2002 är det dock totalt sett en minskning. Antalet förprovade platser 2005 för respektive djurslag motsvarar 3,5 procent av antalet mjölkkor, 6 procent av antalet dikor och 3 procent av antalet övriga nötkreatur. Dessa procenttal är en indikation på hur fort beståndet av platser i byggnaderna byts ut, eller om det finns tendenser till utökning eller minskning av antalet platser.

Diagram 20. Antal platser som berörts av förprovning 2001-2005

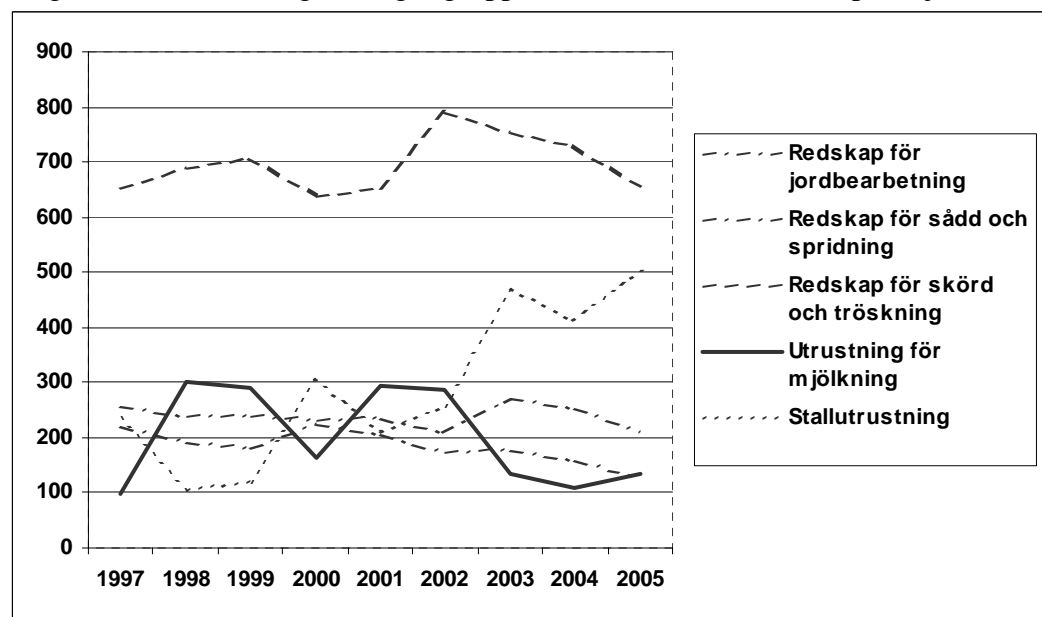


Källa: Djurskyddsmyndigheten

Investeringar i maskiner och redskap

I diagram 21 redovisas utvecklingen av investeringarna för några grupper av maskiner och redskap.

Diagram 22. Investeringar i några grupper av maskiner och redskap, milj. kr



Källa: Jordbruksverket

Sedan mitten av 1970-talet har jordbrukets investeringar trendmässigt minskat räknat i fasta priser. Under ”omställningsåren” i början av 1990-talet sjönk investeringarna markant med 25-30 procent per år under 1990 och 1991 och med 10-15 procent under 1992 och 1993. Den neråtgående trenden bröts i mitten av 1990-talet. Under 2005 uppgick investeringarna i maskiner och redskap till näs-

tan 4,9 miljarder kronor⁶. Mätt i fasta priser är detta lika mycket som under 2004 och 2 procent högre än under 2003.

⁶ Jordbrukets investeringar i maskiner och redskap år 2005. Statistikrapport 2006:3.