

4 Skördar

I kapitel 4 redovisas hektar- och totalskördar samt normskördar för olika jordbruksgrödor för de företag som har mer än 2,0 ha åkermark. Skördar inom trädgårdsodlingen redovisas i kapitel 5.

Sammanfattning

Allmänt

Hösten 2004 var till en början torr och varm. Senare under hösten blev dock vädret mera ostadigt och i många fall gick det inte att genomföra den planerade höstsådden på grund av för mycket regn. Vintern blev sedan mild och nederbördsfattig och de höstsådda grödorna klarade övervintringen bra. April var torrare än normalt och vårbruket kom igång tidigt på de flesta håll. I norra Sverige var dock våren sen och i många fall blev grödorna sent sådda.

Grödorna utvecklades väl under den svala våren och försommaren. I de västra delarna av landet var nederbörds mängderna rikliga under maj och juni, medan torkan fortsatte i sydöstra och södra Sverige. Den första halvan av juli var mestadels torr och varm och lokalt medförde torkan att grödorna brådmognade. I slutet av juli och början av augusti förekom en del hårda regn som orsakade liggsäd. Torrt väder i augusti och september gjorde att merparten av årets grödor kunde tröskas under gynnsamma förhållanden.

Hektarskördar

Hektarskördarna påverkas av andelen obärgad areal på så vis att de blir lägre ju större den obärgade arealen är.

Spannmål (tabell 4.1)

Odlingen av spannmål minskade med 9 % jämfört med 2004. Arealminskningen bedöms främst vara en effekt av EU:s jordbruksreform, som för Sveriges del började gälla under 2005. Reformen innebar att tidigare utbetalda stöd

för bland annat spannmål i hög grad frikopplats från krav på produktion. Spannmålsodlingen minskade mest i skogsbygdslänen, där skördenivåerna ligger lägre. Tendensen att arealer med låga skördar tas ur bruk leder på sikt till att det genomsnittliga skördeutbytet per odlad hektar ökar.

Höstsåden hade kommit längre i utvecklingen före den torra och varma perioden i början av juli och kunde därmed tåla torkan bättre än de vårsådda grödorna. För flertalet av de höstsådda grödorna blev skördeutfallet per hektar förhållandevis högt.

Höstvete visade hektarskördar som var högre än motsvarande genomsnitt för de fem senaste åren i alla län där grödan odlas i större omfattning. På riksnivå uppgick skörden till 6 630 kg per hektar vilket var den högsta höstveteskörden som har redovisats. Den är 2 % högre än 1990 års hektarskörd av höstvete, som var det tidigare rekordet. Skillnaden ligger dock inom felmarginalen.

På länsnivå var det Stockholms, Östergötlands, Värmlands, Örebro, Västmanlands och Dalarnas län som visade störst ökning jämfört med femårsgenomsnittet. Skåne län hade den högsta hektarskörden med 7 790 kg per hektar.

De vårsådda grödorna visade mer varierande skörderesultat. Många områden drabbades av torka under den första halvan av juli och det medförde att en del av grödorna brådmognade. Ett exempel på ett län med låga hektarskördar är Gotlands län där hektarskörden av vårkorn och havre var 6 respektive 7 % under femårsgenomsnittet. Ett annat är Blekinge län där hektarskörden av vårkorn och havre var 16 respektive 12 % under motsvarande femårsgenomsnitt.

Ärter och åkerbönor (tabell 4.3)

Skörden per hektar av ärter var på riksnivå 18 % lägre än förra årets hektarskörd och 11 % under femårsgenomsnittet. Som en följd av regnig väderlek under senare delen av maj och första hälften av juni gulnade en del årtfält på grund av syrebrist. Det gäller till exempel i Östergötlands län som är det dominerande länet inom ärtodlingen. Från Skåne rapporteras att ärterna även missgynnades av varmt och torrt väder under blomningen. De högsta ärtskördarna per hektar fanns under 2005 i Uppsala och Örebro län.

Under 2005 ingick *åkerbönor* i skördestatistiken för andra året. Åkerbönor har under senare år börjat odlas alltmer och arealen uppgick under 2005 till 6 400 hektar. Åkerbönor uppvisade en hektarskörd på 2 320 kg per hektar vilket var i nivå med avkastningen under 2004. Odling av åkerbönor är vanligt förekommande inom den ekologiska odlingen eftersom grödan liksom andra baljväxter bidrar till försörjningen av växtnäringssämnet kväve.

Ärter och åkerbönor är de två vanligaste grödorna som ingår i begreppet trindsäd. Med trindsäd menas baljväxter som odlas för fröna skull till mogen skörd. Namnet trindsäd kommer av de runda, uppsvällda fröna.

Oljeväxter (tabell 4.4)

För oljeväxterna blev årets skördeutfall per hektar bättre för de höstsådda än för de vårsådda grödorna. Det kan hänga samman med att de höstsådda grödorna stod emot torkan bättre. Hektarsköörden av *höstraps* var under 2005 6 % lägre än året innan. *Våraps*, *höstrybs* och *vårrybs* visade hektarskördar som var betydligt lägre (16 %) än föregående års skördenivå. Som dock var ett år med rekordskördar per hektar av raps- och rybsgrödorna.

För *oljelin* har avkastningen per hektar minskat med 21 % jämfört med föregående år efter att en hög redovisats de två föregående åren.

Slåttervall (tabell 4.5)

Hektarsköörden för första skörd av *slåttervall* 2005 uppgick till 3 330 kg per hektar, återväxten till 1 520 kg per hektar och den totala inbärgade

vallskörden till 4 840 kg per hektar. Avkastningen var 3 % lägre jämfört med föregående år, en skillnad som dock ligger inom felmarginalen. Hektarsköörden för återväxten har beräknats för den totala slåttervallarealen, dvs. hela arealen och inte enbart den där återväxten tillvaratagits. Det innebär att avkastningsnivån per hektar blir lägre än om beräkningen skett för enbart tillvaratagen återväxtareal. Rena betesvallar samt återväxt som tillvaratagits som bete ingår inte i undersökningen.

Potatis och sockerbetor (tabell 4.6)

Hektarsköörden av *matpotatis* var för riket 28 200 kg per hektar, vilket är cirka 2 % högre än förra året. Hallands län redovisade den högsta hektarsköörden, 33 490 kg per hektar. Skåne län har en förhållandevis stor färskpotatisodling vilket drar ner hektarsköörden, trots detta nåddes en hektarskörd om 31 610 kg per hektar. Något högre hektarskörd än föregående år redovisades för Skåne och Jönköpings län. Hallands, Västerbottens och Norrbottens län uppvisade en ökning med 10 % eller mera. I övriga län där hektarskördar redovisas är skörden mellan 2 och 11 % lägre än föregående år. Hektarsköörden för färskpotatis beräknas även separat. På riksnivå uppgick den till 19 810 kg per hektar, en ökning med 7 % jämfört med föregående år. Odlingar med hög hektarskörd av färskpotatis har redovisats i större utsträckning jämfört med tidigare år. Drygt 16 % av rikets matpotatisareal var färskpotatisodlingar.

Potatis för stärkelse odlas främst i Skåne, Blekinge och Kalmar län. Hektarsköörden för riket beräknades till 38 770 kg per hektar.

Stärkelsehalten för potatis levererad som potatis för stärkelse framgår av **tabell 4.7**. År 2005/2006 låg medelstärkelsehalten på 20,0 % enligt uppgifter från Lyckeby Stärkelsen. Det är en något högre halt jämfört med föregående år.

Enligt uppgifter från Danisco Sugar AB var 2005 års skörd av *sockerbetor* 48 400 kg per hektar för riket, vilket är i nivå med föregående år. Sockerhalten (**tabell 4.7**) angavs till 18,4 % vilket är 0,9 % högre än föregående år.

Normskördar (tabell 4.8)

SCB beräknar årligen normskördar. Med normskörd menas den skörd som man kan förvänta sig under normala väderbetingelser. Normskörden i ett område utgörs av medeltalet av hektarskördarna enligt skördeundersökningarna (leveransuppgifter för sockerbeter) under de senaste 15 åren före det aktuella normskördeåret plus en beräknad skördeförändring från 15-årsperiodens mitt t.o.m. det aktuella skördeåret. Under senare år har trenden med årliga skördeökningar för normskörden stagnerat och för vissa grödor t.o.m. minskat.

Totalskördar

Totalskördarna är beroende av skörden per hektar och av odlingens omfattning.

Vete och råg (tabell 4.2)

Bland spannmålsgrödorna är det liksom tidigare *höstvete* som dominerar. Den totala höstveteskörden uppgick till 1 957 000 ton. Det var en minskning med 9 % jämfört med 2004, som var ett år med rekordhög totalskörd av höstvete. Nedgången under 2005 var en följd av att den sammanlagda arealen var 16 % lägre än 2004.

En allt större andel av höstvetet utgörs av s.k. fodervete som här har inräknats i totalskörden. De spannmålsgrödor som odlas för produktion av etanol ingår också i de redovisade kvantiteterna.

Den totala skörden av *vårvete* var 290 000 ton. Störst total skörd redovisades för Skåne län med 73 000 ton.

Totalskörden av *höstråg* uppgick till 112 000 ton vilket är en minskning med 16 % jämfört med 2004.

Korn, havre, rågvetet och blandsäd (tabell 4.2)

Odlingen av *havre* minskade med 14 % jämfört med 2004. Havrearealen minskade kraftigt redan under 2004 och har därmed under 2005 sjunkit ytterligare från en redan låg nivå. Totalskörden av havre uppgick till 746 000 ton, vilket är den lägsta havreskörden sedan 1950-talet.

Den totala skörden av *vårkorn* uppgick till 1 562 000 ton. Totalskörden av *rågvete* har beräknats till 272 000, vilket är i nivå med föregående år. Totalskörden av *blandsäd* beräknas till 80 800 ton. De redovisade blandsädesuppgifterna innefattar stråsådesblandningar och blandningar av stråsåd och baljväxter. Arealer som skördats som grönfoder har frånräknats.

Ärter och åkerbönor (tabell 4.3)

Den totala skörden av *ärter* uppgick till 65 000 ton, vilket är 26 % mindre än 2004. Störst omfattning har odlingen i Östergötlands län som redovisade en total skörd på drygt 14 000 ton. Under 2005 ingick *åkerbönor* i skördestatistiken för andra året. Den totala skörden uppgick till nästan 15 000 ton. Störst omfattning har odlingen i Västra Götalands län som svarade för mer än hälften av rikets skörd.

Oljeväxter (tabell 4.4)

Den totala skörden av raps och rybs uppgick till 198 000 ton, en minskning med 13 % jämfört med 2004. Minskningen beror mest på att skördeutbytet per hektar var lägre än 2004, som var ett år med rekordhöga skördar per hektar. Totalskörden av raps och rybs ligger dock kvar på en relativt hög nivå om man jämför med åren före 2004. I förhållande till genomsnittet för de fem senaste åren är 2005 års totalskörd 33 % högre. Se även **figur 4B**.

Av *höstraps* bärgades 113 000 ton. Totala skörden för *vårrops* beräknas till 73 000 ton. Totalskördarna av *vårrys* och *höstrybs* uppgick till 9 700 respektive 2 700 ton.

Den totala skörden av *oljelin* uppgick till 15 700 ton. Avkastningen per hektar blev lägre än föregående år men en arealökning på drygt 70 % medförde att totalskörden ökade med 35 % jämfört med 2004. Den totala skörden har varierat mycket mellan åren beroende på skillnader i skörd per hektar och förändringar i den odlade arealen.

Slåttervall (tabell 4.5)

Som en effekt av ändrade stödregler ökade rapporteringen av vallarealer 2005. Trots detta

ökade den inbärgade skörden av *slåttervall* endast marginellt och beräknas till 3,9 miljoner ton, varav den första skörden till 2,7 miljoner ton och återväxten till 1,2 miljoner ton.

Det är den inbärgade skörden av slåttervall som beräknats. Rena betesvallar samt återväxt som tillvaratagits genom bete ingår inte i undersökningen.

Potatis och sockerbeter (tabell 4.6)

Totalskörden av *matpotatis* beräknas för riket till 623 000 ton. Till matpotatis räknas förutom färskpotatis och höst- och vinterpotatis för direkt konsumtion även potatis för tillverkning av mos, chips, pommes frites m.m. samt foderpotatis och utsädesodlingar av matpotatis-sorter. Skörd från husbehovsodlingar, kolonilotter etc. ingår inte i denna statistik.

Fyra län dominerar matpotatisodlingen: Skåne, Västra Götalands, Hallands och Östergötlands län. Tillsammans står de för 77 % av rikets totala matpotatis-skörd. Ändrad insamlingsmetod under 1999 gör det svårt att jämföra resultaten fr.o.m. 1999 med tidigare års resultat.

Totalskörden för *potatis för stärkelse* har beräknats till 325 000 ton, vilket är en minskning med 19 000 ton jämfört med föregående års skörd. I totalskörden ingår även potatis för stärkelse som ska bli utsäde.

Enligt Danisco Sugar AB blev 2005 års totalskörd av *sockerbeter* uppemot 2,4 miljoner ton vilket är drygt 4 % mer än föregående år.

Om statistiken

Hektar- och totalskördar

Skördestatistik

Sedan lång tid tillbaka har uppgifter om skördar inom jordbruket redovisats varje år i Sverige. Skördeuppskattningar enligt den s.k. objektiva metoden infördes i början av 1960-talet, genomfördes av SCB och utformades främst för skörde-skadedskyddets behov av statistik som beräkningsunderlag. Därigenom uppfylldes i huvudsak även andra behov av skördestatistik. Det statliga skörde-skade-

skyddet upphörde efter 1987 års skörd då ansvaret övertogs av Lantbrukarnas riksförbund (LRF). När även detta skydd avvecklades 1995 åtog sig staten att ha ett övergripande ansvar för skörde-skador av naturkatastrofkaraktär.

Under andra hälften av 1990-talet förändrades undersökningsmetoderna och den s.k. objektiva metoden med provtagningar i fält används inte längre. För *spannmål, trindsäd och oljeväxter* baseras skördestatistiken fr.o.m. 1998 helt och hållet på en intervjuundersökning med ett urval av jordbrukare. Fr.o.m. 1995 ingår även *oljeväxterna* i intervjuundersökningen om skördens storlek. Tidigare erhöles uppgifterna från Jordbruksverkets Oljeväxtekontor.

För *sockerbeter* erhålls uppgifter från Danisco Sugar AB. Framtagning av skördestatistik för *potatis* med hjälp av provgrävningar ersattes 1999 med postenkätundersökning. Även andra metodförändringar gjordes vilket gör att jämförelser mellan senare års resultat och uppgifter från åren före 1999, bör göras med försiktighet.

SCB:s objektiva skördeuppskattningar utfördes i *slåttervall* i full skala t.o.m. 1992. Av besparingsskäl genomfördes successiva förändringar av undersökningen. Under 1993 gjordes skattningar endast för första skörden. Tidigare hade även vallåterväxten undersökts. För 1995–1997 redovisades endast uppgifter för första skörden och då bara på riksnivå. Fr.o.m. 1998 och fram t.o.m. 2001 genomfördes inga undersökningar för skörd av slåttervall. Ett ökat intresse för skörd av slåttervall gjorde att framtagning av statistik återupptogs fr.o.m. 2002, numera som postenkätundersökning.

Omfattning

För 2005 års undersökning i spannmål, trindsäd och oljeväxter uttogs genom sannolikhetsurval totalt 4 350 jordbruksföretag fördelade på 101 skördeområden (SKO) av rikets samtliga 106 SKO. Undantag gjordes för fem fjällbygdsområden där praktiskt taget ingen odling av spannmål, trindsäd eller oljeväxter förekommer. Uppgifter inhämtades om skörden av de åtta spannmålsgrödorna samt skörden

av trindsäd och oljeväxter. Med trindsäd avses baljväxter som odlas för frönas skull till mogen skörd, främst ärter och åkerbönor. Med blandsäd avses stråsädesblandningar och stråsäd/baljväxtblandningar för skörd av mogen gröda.

För 2005 års skördeundersökning i potatis uttogs 1 240 matpotatisodlare och 186 odlare av stärkelsepotatis. Till matpotatis räknas förutom färskpotatis och höst- och vinterpotatis för direkt konsumtion även potatis för tillverkning av mos, chips, pommes frites m.m. samt foderpotatis och utsädesodlingar av matpotatissorter. Skörd från husbehovsodlingar, kolonilotter etc. ingår inte i denna statistik.

I undersökningen om slåttervall drogs ett urval om 1 000 lantbruksföretag med en odling på minst 0,5 hektar slåttervall.

Bearbetning

I undersökningen om skörd av *spannmål, trindsäd och oljeväxter* inhämtades uppgifter om bärgade kvantiteter av varje gröda och vilken vattenhalt uppgiften avser. Dessutom inhämtades uppgifter om obärgade arealer. Jordbrukarna kunde lämna sina skördeuppgifter på en särskild Internetsida eller genom telefonintervjuer utförda av SCB:s intervjuare. För spannmål omräknas uppgiven kvantitet till 14,0 % vattenhalt. För trindsäd omräknas vattenhalten till 15,0 % och för oljeväxter till 9,0 %. Hektarskoroden erhålls genom att kvantiteten divideras gårdens areal av grödan.

I postenkäten om potatisskoroden inhämtas uppgifter om skördad kvantitet och obärgade arealer. Reducering av den skördade kvantiteten för små, gröna och rötskadade knölar görs med hjälp av standardtal. Innan *matpotatisen* når konsumenten orsakar t.ex. lagringsförluster ytterligare svinn som dock inte beaktas vid skördeberäkningen.

Skattningen av hektarskörd görs för skördeområden, län, produktionsområden och hela riket. På basis av hektarskoroden och arealuppgifter från Lantbruksregistret beräknas bärgad totalskörd. Undersökningen om skörden av *slåttervall* har begränsats till att endast omfatta slåttervall, första skörd samt återväxt på

slåttervallen. Återväxt som tillvaratagits genom bete eller rena betesvallar ingår ej. Det är alltså inbärgad skörd som skattats.

Redovisning sker av hektarskörd och total första skörd, hektarskörd och total skörd av återväxt samt hektarskörd och total skörd för hela den inbärgade vallskörden. Vid flera återväxtskördar är dessa sammanslagna och redovisas som en återväxtskörd. Återväxtskörden per hektar beräknas utslagen på den totala slåttervallsarealen, dvs. hela arealen och ej enbart den där återväxten tillvaratas. Dessutom redovisas den totala vallarealen med uppdelning på slåttervall respektive betesvall.

Uppgifterna om hektarskörd av spannmål, trindsäd, oljeväxter, potatis och slåttervall avser företag vilkas totala åkerareal är mer än 5,0 hektar. Uppgifterna om totalskörd avser dock företag med mer än 2,0 hektar åkermark.

För undersökningen om skörd av spannmål, trindsäd och oljeväxter blev bortfallet 4 %. Bortfallet i potatisundersökningarna uppgick till 6 respektive 8 % (matpotatis respektive stärkelsepotatis). Bortfallet i vallundersökningen var 12 %. Bortfallet bedöms inte leda till några systematiska fel.

Totalskördeberäkningarna utgår från erhållna hektarskördar för olika grödor vilka multipliceras med motsvarande arealer. Grödarealerna baseras på uppgifter i Lantbruksregistret, som fr.o.m. år 2000 kommer från Jordbruksverkets register avseende arealbaserade stöd. Dessa arealuppgifter är dock uppgivna före skörd och avviker ibland från faktiskt skördade arealer. Exempelvis har relativt stora arealer som enligt Lantbruksregistret redovisas som vårkorn, havre, blandsäd och ärter skördats som grönfoder. Denna typ av avvikelser mellan uppgivna och skördade arealer har bidragit till att skördestatistikens arealer i större eller mindre utsträckning avviker från de arealer som redovisas i arealstatistiken (se kap 3). En annan skillnad är att blandsäd i arealstatistiken avser stråsädesblandningar medan blandsäd i skördestatistiken avser stråsädesblandningar och stråsäd/baljväxtblandningar för skörd av mogen gröda. Vidare särredovisas ärter och åkerbönor i skördestatistiken medan de sam-

redovisas i arealstatistiken. I nedanstående tablå visas arealstatistikens och skördestatistikens uppgifter för olika grödor samt den procentuella skillnaden dem emellan. Skördestatistikens arealuppgifter är avrundade till jämna tiotal.

Arealer 2005

Gröda	Areal, hektar, enligt		Skillnad %
	Arealstatistiken	Skördestatistiken	
Höstvete	295 325	295 090	-0,1
Vårvete	59 430	59 030	-0,7
Höstråg	21 386	21 300	-0,4
Höstkorn	5 356	5 360	0,1
Vårkorn	373 208	366 220	-1,9
Havre	200 122	192 740	-3,7
Rågvete	50 292	50 120	-0,3
Blandsäd ¹	18 857	23 420	24,2
Ärter ²	31 285	24 160	-2,2
Åkerbönor ³		6 430	
Höstraps	34 997	34 970	-0,1
Vårrops	38 578	38 510	-0,2
Höstrybs	1 460	1 460	0,0
Vårrysbs	7 116	7 080	-0,5
Oljelin	9 854	9 850	0,0
Slättervall ⁴	1 027 294	803 920	0,0
Betesvall		192 670	
Ej utnyttjad vall		30 710	

- 1) I skördestatistiken ingår även stråsäd/baljväxtblandningar som skördats som mogen gröda.
- 2) I arealstatistiken ingår även åkerbönor m.m.
- 3) Åkerbönor samredovisas med ärter m.m. i arealstatistiken.
- 4) I arealstatistiken samredovisas slätter- och betesvall.

Normskördar

Normskördar beräknas årligen för följande grödor: höstvete, vårvete, råg, vårkorn, havre, höstraps, vårraps, höstrybs, vårrysbs, matpotatis och potatis för stärkelse samt sockerbeter. Med normskörd menas den skörd, som man kan förvänta sig under normala väderbetingelser. Normskörden i ett område utgörs av medeltalet av hektarskördarna enligt skördeundersökningarna (leveransuppgifter för sockerbeter) under de senaste 15 åren före det aktuella normskördeåret plus en beräknad skördeförändring från 15-årsperiodens mitt t.o.m. det aktuella skördeåret.

Normskördarna används bl.a. som underlag vid rådgivning till lantbrukare, driftsekonomiska beräkningar och vid värderingar vid intring.

Annan publicering

Definitiva resultat från skördeundersökningarna rörande hektar- och totalskördar redovisas i Statistiska meddelanden serie JO, senast JO 16 SM 0601. Redovisning sker här också av obärgade arealer samt av arealer skördade som grönfoder.

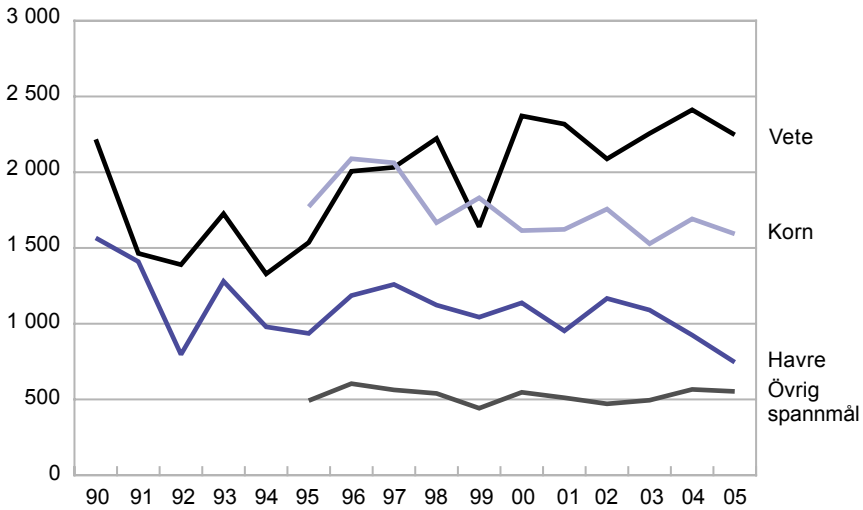
Normskördar publiceras årligen i Statistiska meddelanden serie JO, för år 2005 i JO 15 SM 0501.

Publikationerna för senare år är tillgängliga på Internet och kan nås via SCB:s eller Jordbruksverkets webbplats (www.scb.se respektive www.sjv.se).

Delar av statistiken publiceras också i Sveriges Statistiska Databaser, i anslutning till SCB:s webbplats.

Figur 4A**Totalskördar av spannmål 1990–2005, 1 000-tals ton***Total production of cereals*

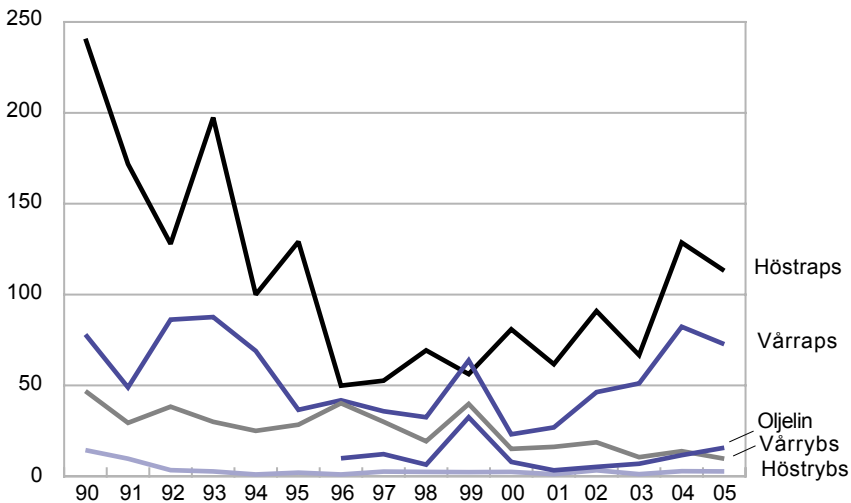
1 000-tals ton



Källa: Jordbruksverket och SCB, Skördestatistiken.

Figur 4B**Totalskördar av oljev växter 1990–2005, 1 000-tals ton***Total production of oilseed crops*

1 000-tals ton



Källa: Jordbruksverket och SCB, Skördestatistiken.

Tabell 4.1
Spannmål 2005. Hektarskörd, kg/ha¹
Cereals. Yield per hectare

Område	Höst- vete	Vår- vete	Höst- råg	Höst- korn	Vår- korn	Havre	Råg- vete	Bland- säd
<i>Län</i>								
Stockholms	5 760	4 700	..	–	3 960	3 730
Uppsala	5 810	5 120	5 180	..	4 320	4 040	..	3 450
Södermanlands	5 700	4 490	3 600	..	4 320	3 500	5 720	3 150
Östergötlands	6 650	4 840	5 730	..	4 500	4 090	6 050	3 570
Jönköpings	–	..	3 240	3 360	4 480	3 650
Kronobergs	3 830	4 080	4 610	..
Kalmar	6 030	4 940	..	5 180	3 600	3 890	4 500	..
Gotlands	5 170	5 000	4 060	4 500	3 900	3 670	4 290	..
Blekinge	6 400	3 500	3 800	4 180	..
Skåne	7 790	5 740	5 970	6 560	5 460	5 160	5 850	..
Hallands	6 440	5 980	4 790	4 690	5 760	..
Västra Götalands	6 270	3 800	4 820	..	4 100	3 950	5 540	3 770
Värmlands	5 170	–	3 680	2 840	5 740	..
Örebro	6 070	5 320	4 140	–	4 360	3 980	5 300	..
Västmanlands	5 750	4 100	..	–	4 160	3 790
Dalarnas	4 490	3 080	..	–	3 210	3 310
Gävleborgs	–	2 420	2 280
Västernorrlands	–	–	–	–	1 860
Jämtlands	–	..	–	–	2 400
Västerbottens	–	–	–	–	2 350	1 990
Norrbottens	–	–	–	–	2 240	..	–	..
<i>Produktionsområden</i>								
Gss	7 960	6 200	6 250	6 770	5 720	5 290	6 020	..
Gmb	6 320	4 840	5 280	5 220	4 170	4 280	4 500	..
Gns	6 550	4 230	5 350	..	4 510	4 120	5 990	3 920
Ss	5 800	4 800	4 550	..	4 260	3 780	5 630	3 260
Gsk	5 550	3 870	4 470	..	3 660	3 720	4 960	3 400
Ssk	5 500	3 730	4 020	–	3 090	2 980	5 060	3 070
Nn	–	2 360	2 170
Nö	–	–	–	–	2 320	2 090
<i>Hela Riket</i>								
2005	6 630	4 910	5 270	5 800	4 260	3 870	5 420	3 450
2004	6 180	4 740	5 510	5 610	4 300	4 120	5 200	3 640
2003	5 560	4 900	4 860	4 550	4 190	3 960	4 580	3 470
2000	6 030	5 040	5 370	5 030	3 920	3 910	4 550	3 430
1995	6 190	4 920	5 250	5 310	3 910	3 440	5 070	2 510
1990	6 480	5 160	4 700	.. ²	4 490	4 260	.. ²	.. ²

- 1) Före årgång 2005 av Jordbruksstatistisk årsbok avsåg redovisade uppgifter 15,0 % vattenhalt. De nu redovisade uppgifterna har omräknats till 14,0 % vattenhalt.
2) 1995 är första året som grödan ingår i skördestatistiken.

Källa: Jordbruksverket och SCB, Skördestatistiken.

Tabell 4.2
Spannmål 2005. Totalskördar, ton¹
Cereals. Total production

Område	Höst- vete	Vår- vete	Höst- råg	Höst- korn	Vår- korn	Havre	Råg- vete	Bland- säd
<i>Län</i>								
Stockholms	75 300	6 700	36 600	21 300
Uppsala	130 200	38 700	7 700	..	137 900	34 700	..	5 600
Södermanlands	126 300	15 900	2 700	..	51 000	37 600	17 400	3 100
Östergötlands	290 400	16 500	16 500	..	76 600	43 100	53 100	7 700
Jönköpings	22 100	20 900	5 300	5 700
<i>Kronobergs</i>								
Kalmar	61 600	4 700	..	6 500	52 000	17 200	20 100	..
Gotlands	33 800	9 800	3 100	3 900	56 200	7 800	17 200	..
Blekinge	12 100	14 300	4 400	4 200	..
Skåne	731 400	72 700	54 500	11 700	467 300	60 700	29 200	..
<i>Hallands</i>								
Västra Götalands	329 900	26 100	16 300	..	190 800	259 300	69 600	33 800
Värmlands	9 700	44 600	34 100	8 500	..
Örebro	49 300	32 300	4 000	..	80 800	51 800	6 400	..
Västmanlands	57 600	34 300	105 400	57 800
<i>Dalarnas</i>								
Gävleborgs	39 200	11 800
Västernorrlands	27 800	10 100
Jämtlands	8 000
Jämtlands	4 700
Västerbottens	4 700	24 300	2 400	..
Norrbottnens	9 100
<i>Produktionsområden</i>								
Gss	616 600	73 900	29 400	7 400	401 300	74 400	31 100	..
Gmb	224 600	33 000	29 800	14 600	223 500	34 200	46 500	..
Gns	579 800	36 200	30 000	..	211 300	216 500	101 100	26 600
Ss	443 300	127 800	16 400	..	431 800	216 300	44 700	15 000
Gsk	64 400	10 000	4 600	..	145 400	142 300	36 300	23 500
Ssk	29 000	8 700	2 800	..	69 800	50 500	11 700	5 500
Nn	41 600	8 600
Nö	33 600	4 100
<i>Hela Riket</i>								
2005	1 957 000	289 800	112 300	31 000	1 561 900	746 300	271 500	80 800
2004	2 159 400	252 900	133 400	29 500	1 662 400	925 300	270 200	74 700
2003	2 025 400	230 800	116 700	28 700	1 499 700	1 089 500	202 700	96 500
2000	2 129 400	242 500	185 100	60 000	1 555 400	1 137 700	185 100	109 000
1995	1 347 200	188 600	204 000	136 300	1 635 600	935 700	221 300	66 700
1990	2 070 400	146 400	330 800	.. ²	2 097 900 ³	1 565 800	.. ²	.. ²

1) Före årgång 2005 av Jordbruksstatistisk årsbok avsåg redovisade uppgifter 15,0 % vattenhalt. De nu redovisade uppgifterna har omräknats till 14,0 % vattenhalt.

2) 1995 är första året som grödan ingår i skördestatistiken.

3) Avser höst- och vårkorn.

Källa: Jordbruksverket och SCB, Skördestatistiken.

Tabell 4.3
Ärter och åkerbönor 2005. Hektarskörd, kg/ha¹ och total skörd, ton

Peas and field beans. Yield per hectare and total production

Område	Ärter		Åkerbönor	
	Hektar-skörd	Total skörd	Hektar-skörd	Total skörd
<i>Län</i>				
Stockholms	2 940	2 700	—	..
Uppsala	3 140	8 800
Södermanlands	2 350	4 900
Östergötlands	2 870	14 400
Jönköpings
<i>Kronobergs</i>				
Kalmar	2 790	2 700	—	—
Gotlands	3 010	3 500
Blekinge	—	—
Skåne	2 720	7 800	2 360	3 200
<i>Hallands</i>				
Västra Götalands	2 510	10 600	2 430	7 800
Värmlands	2 310	1 400
Örebro	3 210	3 200
Västmanlands	2 240	3 400
<i>Dalarnas</i>				
Gävleborgs
Västernorrlands	—	..	—	—
Jämtlands	—	..	—	—
Västerbottens	—	—	—	—
<i>Norrbottnens</i>				
Norrbottnens	—	—	—	—
<i>Produktionsområden</i>				
Gss	2 960	5 900	2 560	3 900
Gmb	2 660	8 900
Gns	2 750	22 500	2 430	7 900
Ss	2 700	23 900	2 160	1 100
Gsk	2 440	2 100
Ssk	2 350	2 100
Nn
Nö	—	—	—	—
<i>Hela Riket</i>				
2005	2 710	65 400	2 320	14 900
2004	3 300	88 000	2 260	12 400
2003	3 270	79 100	.. ³	.. ³
2000	2 660	67 400	.. ³	.. ³
1995	.. ²	.. ²	.. ³	.. ³
1990	.. ²	.. ²	.. ³	.. ³

1) Vid 15,0 % vattenhalt.

2) 1996 är första året som grödan ingår i skördestatistiken.

3) 2004 är första året som grödan ingår i skördestatistiken.

Källa: Jordbruksverket och SCB, Skördestatistiken.

Tabell 4.4
Oljevaxter 2005. Hektarskörd, kg/ha¹ och total skörd, ton
Oilseed crops. Yield per hectare and total production

Område	Höstraps		Vårtraps		Höstrybs		Vårrybs		Oljelin	
	Hektar- skörd	Total skörd	Hektar- skörd	Total skörd	Hektar- skörd	Total skörd	Hektar- skörd	Total skörd	Hektar- skörd	Total skörd
<i>Län</i>										
Stockholms	1 830	5 200
Uppsala	2 050	11 300	1 820	1 700
Södermanlands	1 980	7 300	1 600	1 300
Östergötlands	3 370	18 800	1 810	4 900	—	1 770	7 600
Jönköpings	—	..	—	—	—	..
Kronobergs	—	—	..
Kalmar	2 770	4 400	—	—
Gotlands	2 790	3 400	1 740	1 600
Blekinge	—	—	—	—
Skåne	3 410	55 100	1 930	6 600	—
Hallands	2 600	2 000	2 310	2 100	—
V:a Götalands	3 040	22 700	1 720	16 200	1 490	2 700	1 180	2 000
Värmlands	1 820	1 400	1 110	1 400	—	..
Örebro	2 080	6 400
Västmanlands	1 850	8 600
Dalarnas	—	—	1 370	700
Gävleborgs	—	..	—	—	..
Västernorrlands	—	..	—	—	..
Jämtlands	—	..	—	—	..
Västerbottens	—	..	—	—	..
Norrbottnens	—	—	—	..	—	—	—	..	—	—
<i>Produktionsområden</i>										
Gss	3 500	46 400	2 060	6 100
Gmb	2 900	18 100	1 750	3 500
Gns	3 190	39 500	1 740	17 800	—	..	1 610	2 600	1 580	8 900
Ss	3 060	5 500	1 960	39 600	1 930	2 300	1 320	4 300	1 640	4 800
Gsk	2 830	2 950	1 850	3 900
Ssk	1 810	1 800	1 340	1 600
Nn	—	..	—	..	—
Nö	—	..	—	..	—	—	—	..	—	—
<i>Hela Riket</i>										
2005	3 230	113 100	1 890	72 700	1 880	2 700	1 370	9 700	1 600	15 700
2004	3 430	128 600	2 240	82 300	2 230	2 800	1 660	13 800	2 020	11 600
2003	2 860	66 700	1 920	51 100	1 490	1 200	1 360	10 500	1 850	6 900
2000	3 250	80 900	2 010	23 100	1 750	2 400	1 550	15 100	770	7 900
1995	2 300	129 100	1 570	36 600	.. ²	.. ²	1 200	28 400	.. ³	.. ³
1990	2 910	240 800	1 820	77 960	1 770	14 440	1 590	46 910	.. ³	.. ³

1) Vid 9,0 % vattenhalt.

2) Odlingens omfattning är inte tillräcklig för redovisning.

3) 1995 är första året som grödan ingår i skördestatistiken, men odlingens omfattning är inte tillräcklig för redovisning.

Källa: Jordbruksverket och SCB, Skördestatistiken.

Tabell 4.5

Slåttervall. Första skörd, återväxt samt totalt inbärgad vallskörd 2005.

Areal, hektarskörd och totalskörd

Temporary grasses. First cut, regrowth and total production.

Crop area, yield per hectare and total production

Område	Antal företag	1:a skörd		Inbärgad skörd, kg/ha ²	Återväxt		Inbärgad vallskörd		
		Areal, hektar ¹	Totalt inbärgad skörd, ton ²		Totalt inbärgad skörd, ton ^{2,3}	Inbärgad återväxt, kg/ha ^{2,3}	Totalt inbärgad, ton ²	kg/ha ²	
<i>Län</i>									
Stockholms	17
Uppsala	31	28 520	104 300	3 660	48 000	1 680	152 300	5 340	
Södermanlands	31	26 440	75 100	2 840	34 000	1 290	109 100	4 130	
Östergötlands	48	52 020	189 500	3 640	86 100	1 660	275 600	5 300	
Jönköpings	43	53 460	193 500	3 620	97 700	1 830	291 200	5 450	
Kronobergs	25	31 180	84 800	2 720	47 100	1 510	131 900	4 230	
Kalmar	52	56 980	197 800	3 470	91 100	1 600	288 900	5 070	
Gotlands	40	30 530	96 300	3 160	54 100	1 770	150 500	4 930	
Blekinge	9	
Skåne	93	73 100	273 900	3 750	127 300	1 740	401 200	5 490	
Hallands	35	31 040	132 400	4 270	82 400	2 650	214 800	6 920	
Västra Götalands	119	123 340	435 500	3 530	240 100	1 950	675 600	5 480	
Värmlands	43	42 810	126 200	2 950	42 500	990	168 700	3 940	
Örebro	25	21 640	82 800	3 820	23 700	1 090	106 400	4 920	
Västmanlands	17	
Dalarnas	22	25 250	78 200	3 100	34 500	1 370	112 800	4 470	
Gävleborgs	36	30 300	101 500	3 350	32 600	1 080	134 200	4 430	
Västernorrlands	30	31 800	83 000	2 610	21 700	680	104 700	3 290	
Jämtlands	25	27 850	94 000	3 380	27 200	980	121 200	4 350	
Västerbottens	30	41 040	118 200	2 880	38 900	950	157 100	3 830	
Norrbottnens	20	23 830	57 100	2 400	43 800	1 840	101 000	4 240	
<i>Produktionsområden</i>									
Gss	48	33 280	146 300	4 400	84 400	2 540	230 700	6 930	
Gmb	109	95 310	349 200	3 660	175 500	1 840	524 600	5 500	
Gns	79	71 610	275 500	3 850	139 300	1 940	414 800	5 790	
Ss	125	124 860	400 800	3 210	165 300	1 320	566 100	4 530	
Gsk	214	246 240	814 700	3 310	413 300	1 680	1 228 000	4 990	
Ssk	77	72 520	233 100	3 220	81 800	1 130	314 900	4 340	
Nn	82	88 220	269 700	3 060	78 200	890	347 900	3 940	
Nö	57	71 000	191 800	2 700	90 200	1 270	282 000	3 970	
<i>Hela Riket</i>									
2005	791	803 920	2 674 400	3 330	1 220 900	1 520	3 895 400	4 840	
2004	800	754 870	2 481 300	3 290	1 302 900	1 730	3 784 200	5 010	
2003	790	764 360	2 530 800	3 310	1 295 600	1 700	3 826 400	5 010	
2002	609	765 100	2 737 000	3 580	1 275 000	1 670	4 012 000	5 240	
1995 ^{4,5}	879	742 420	3 377 600	4 580	
1990 ^{5,6}	2 936	703 700	3 296 200	4 720	1 922 900	2 770	5 219 000	7 490	

1) Arealen slåttervall har skattats genom att minska den totala vallarealen med andelen betesvall.

2) Vattenhalt 16,5 procent.

3) Återväxtskörden per hektar har beräknats utslagen på den totala slåttervallsarealen, dvs. hela arealen och ej enbart den där återväxten tillvaratas.

4) För 1995 redovisades endast uppgifter för förstaskörden.

5) För återväxt och inbärgad vallskörd inkluderas även betesvall.

6) SCB:s objektiva skördeuppskattning utfördes i slåttervall fram t.o.m. 1992 i full skala.

Källa: Jordbruksverket och SCB, Skördestatistiken.

Tabell 4.6
Potatis och sockerbetor 2005. Hektarskörd, kg/ha och total skörd, ton
Potatoes and sugar beet. Yield per hectare and total production

Område	Matpotatis ¹		Potatis för stärkelse		Sockerbetor ²	
	Hektar- skörd, kg/ha	Total skörd, ton	Hektar- skörd, kg/ha	Total skörd, ton	Hektar- skörd, kg/ha	Total skörd, ton
<i>Län</i>						
Stockholms	–	–	–	–
Uppsala	18 000	4 300	–	..	–	–
Södermanlands	–	–	–	–
Östergötlands	31 150	55 800	–
Jönköpings	23 730	7 100	–	–	–	–
<i>Kronobergs</i>						
Kalmar	–	–
Gotlands	25 470	13 400	46 400	67 000
Blekinge	27 530	21 300	–	–	41 000	115 100
Skåne	38 000	103 700	50 500	46 400
	31 610	227 400	39 910	187 000	48 900	2 115 400
<i>Hallands</i>						
Hallands	33 490	97 200	52 500	37 200
Västra Götalands	27 690	98 000	–	–
Värmlands	21 610	13 300	–	–
Örebro	27 980	22 200	–	–	–	–
Västmanlands	–	–	–	–
<i>Dalarnas</i>						
Dalarnas	21 610	18 800	–	..	–	–
Gävleborgs	14 520	5 200	–	..	–	–
Västernorrlands	–	–	–	–
Jämtlands	–	–	–	–
Västerbottens	15 640	7 700	–	..	–	–
Norrbottnens	14 780	9 800	–	–	–	–
<i>Produktionsområden</i>						
Gss	33 360	222 600	42 830	33 800
Gmb	28 980	128 000	38 840	265 700
Gns	29 740	137 800
Ss	24 450	40 400	–	–
Gsk	23 390	32 800	37 080	21 800
Ssk	21 270	19 900	–	–	–	–
Nn	17 310	20 500	–	..	–	–
Nö	15 140	17 900	–	..	–	–
<i>Hela Riket</i>						
2005	28 200	622 700	38 770	324 600	48 400	2 381 200
2004	27 610	635 300	39 720	343 800	48 000	2 287 100
2003	25 580	560 800	34 380	296 300	49 600	2 484 400
2000	26 720	654 400	38 700	325 700	46 900	2 602 200
1995	31 280	791 500	38 330	282 300	43 600	2 478 500
1990	33 060	834 200	40 090 ³	351 900 ³	55 800	2 775 500

1) Metodförändringar gör att jämförbarheten mellan resultat fr.o.m. 1999 och tidigare års resultat försämrats.

2) Uppgifter fr.o.m. 1995 avser avräknad betmängd. Tidigare år avses bärgad skörd. Detta innebär att jämförbarhet mellan åren försämrats.

3) Uppgifterna för 1990 avser även potatis till råspirit.

Källa: Jordbruksverket och SCB, Skördestatistiken samt Danisco Sugar AB.

Tabell 4.7
Stärkelse- och sockerhalt i potatis
respektive sockerbeter 1990/91–
2005/06 respektive 1990–2005, procent
Content of starch in potatoes and content of
sugar in sugar beet

År	Medel- stärkelse- halt, %	År	Socket- halt, %
2005/06	20,0	2005	18,4
2004/05	19,8	2004	17,5
2003/04	19,9	2003	18,2
2002/03	20,4	2002	18,0
2000/01	19,5	2000	17,6
1995/96	18,8	1995	16,5
1990/91	18,4	1990	17,6

Källa: Lyckeby Stärkelsen och Danisco Sugar AB.

Tabell 4.8
Normskördar 2005, kg/ha
Standard yields per hectare

Område	Spannmål ¹		Råg	Korn	Havre
	Höst- vete	Vår- vete			
<i>Län</i>					
Stockholms	5 160	4 186	4 137	3 651	3 230
Uppsala	5 240	4 814	4 039	4 178	4 025
Södermanlands	5 181	4 429	4 116	4 032	3 738
Östergötlands	5 848	5 134	5 396	4 605	4 174
Jönköpings	4 520	3 049	3 153
Kronobergs	4 585	3 285	3 569
Kalmar	6 235	5 551	3 828	4 083	3 975
Gotlands	4 866	4 040	4 161	4 037	3 715
Blekinge	6 518	6 326	4 142	4 346	4 655
Skåne	7 936	6 293	6 776	5 702	5 457
Hallands	5 958	4 750	4 475	4 588	4 575
Västra Götalands	5 668	4 382	5 399	4 075	4 018
Värmlands	4 370	4 356	3 950	3 529	3 460
Örebro	5 476	5 273	4 208	4 185	3 925
Västmanlands	4 909	4 026	3 736	4 049	3 803
Dalarnas	3 344	3 165	3 224
Gävleborgs	2 606	2 268
Västernorrlands	1 889	1 700
Jämtlands	2 313	2 846
Västerbottens	2 036	2 148
Norrbottnens	2 082	2 347
<i>Produktionsområden</i>					
Gss	7 928	6 399	7 090	5 808	5 383
Gmb	6 576	5 397	5 598	4 627	4 582
Gns	5 818	4 698	5 442	4 653	4 319
Ss	5 156	4 614	4 092	4 096	3 807
Gsk	4 966	4 173	4 163	3 518	3 401
Ssk	4 872	4 423	3 754	3 197	3 196
Nn	2 351	2 138
Nö	2 048	2 177
<i>Hela riket</i>					
2005	6 196	5 282	5 567	4 248	3 880
2004	6 231	5 227	5 526	4 245	3 853
2003	6 302	5 204	5 496	4 216	3 779
2000	6 371	5 000	5 143	4 089	3 615
1995	6 189	4 956	4 409	4 006	3 808
1990	5 750	4 861	4 146	3 866	3 821

1) Vattenhalt: Spannmål 14 %. Även tidigare års rikssiffror, som i tidigare sammanhang redovisats vid 15 %, avser nu 14 %.

Källa: Jordbruksverket och SCB, Skördestatistiken.

Tabell 4.8 (forts.)

Område	Oljeväxter ²				Mat- potatis ³	Potatis för stjär- kelse	Socker- betor
	Höst- raps	Vår- raps	Höst- rybs	Vår- rybs			
<i>Län</i>							
Stockholms	..	1 802	1 640	1 481
Uppsala	..	2 320	1 744	1 800	21 664
Södermanlands	2 282	1 964	1 651	1 513
Östergötlands	2 743	2 172	..	1 584	32 167
Jönköpings	27 373
<i>Kronobergs</i>							
Kalmar	2 745	1 859	..	1 575	29 552	36 545	44 381
Gotlands	2 519	1 653	..	1 499	27 960	..	38 951
Blekinge	2 592	2 180	23 756	39 071	46 547
Skåne	3 003	2 268	39 845	38 900	47 113
<i>Hallands</i>							
Hallands	2 666	2 011	..	1 679	32 588	..	44 525
Västra Götalands	2 730	2 131	..	1 693	31 421
Värmlands	..	1 895	..	1 333	25 138
Örebro	..	2 359	..	1 742	26 744
Västmanlands	..	2 048	..	1 636	20 291
<i>Dalarnas</i>							
Dalarnas	1 340	24 341
Gävleborgs	1 485	15 529
Västernorrlands	14 086
Jämtlands	15 855
Västerbottens	16 128
<i>Norrbottnens</i>							
Norrbottnens	19 211
<i>Produktionsområden</i>							
Gss	3 091	2 233	..	1 804	36 903	37 100	46 593
Gmb	2 910	2 060	..	1 532	34 889	38 721	42 156
Gns	2 863	2 228	..	1 654	31 922
Ss	2 548	2 166	1 601	1 628	24 822
Gsk	2 613	1 932	..	1 528	28 840	34 130	42 374
Ssk	2 687	1 347	22 030
Nn	18 865
Nö	17 680
<i>Hela riket</i>							
2005	2 887	2 141	1 496	1 596	31 536	38 426	46 389
2004	2 789	2 062	1 440	1 573	32 461	38 530	46 661
2003	2 717	2 008	1 415	1 553	33 436	39 368	46 626
2000	2 609	1 720	1 471	1 451	35 146	40 401	46 300
1995	2 777	1 699	1 724	1 555	31 900	37 754	46 762
1990	3 050	1 972	2 021	1 761	29 194	36 045	44 843

2) Vattenhalt: Oljeväxter 9 %.

3) Avser endast den konsumtionsdugliga delen.