

## **Höstsådda arealer 2000**

Areas of cereals and oilseed crops sown in autumn 2000

---

### **» i korta drag**

#### **Stora höstsådda arealer - höstvetete fortsätter att öka**

Årets höstsådd uppskattas till 470 000 hektar. Det är 9 procent över genomsnittet för de senaste fem åren. Jämfört med 1999 är årets höstsådd 2 procent större. Torrt och varmt väder i september medförde goda förutsättningar för höstsådd.

De höstsådda arealerna utgörs av 449 000 hektar höstsäd och 21 000 hektar höstoljeväxter. Bland höstsädesgrödorna är höstvetete helt dominerande och uppskattas till 364 000 hektar. Årets sådd av höstvetete är den största som har uppmätts av SCB.

Regionalt kan konstateras att sådden av höstvetete är omfattande i hela landet. I förhållande till genomsnittet för de fem senaste åren noteras stora arealer i alla län.

Uppgifterna baseras på en intervjuundersökning med ca 3 900 lantbrukare.



Gerda Ländell, SCB, tfn 019-17 68 07, [gerda.landell@scb.se](mailto:gerda.landell@scb.se)  
Olle Funcke, SCB, tfn 019-17 60 51, [olle.funcke@scb.se](mailto:olle.funcke@scb.se)

Statistiken har producerats av SCB på uppdrag av Jordbruksverket, som ansvarar för officiell statistik inom området.

ISSN 1404-5834 Serie JO – Jordbruk, skogsbruk och fiske 18 SM 0001. Utgivet den 30 november 2000.  
Tidigare publicering: Se avsnittet Fakta om statistiken.  
Utgivare av Statistiska meddelanden är Svante Öberg, SCB.

## Innehåll

<b>Statistiken med kommentarer</b>	<b>3</b>
<b>Stora höstsådda arealer</b>	<b>3</b>
<b>Gynnsamma förhållanden för höstsådd</b>	<b>3</b>
<b>Kommentarer till tabellerna</b>	<b>3</b>
<b>Tabeller</b>	<b>4</b>
1. Höstsådda arealer av höstvetete och höstråg 2000	4
2. Höstsådda arealer av höstkorn och rågvete 2000	5
3. Höstsådda arealer av höstraps 2000	6
<b>Diagram</b>	<b>7</b>
1. Höstsådda arealer av spannmål 1991–2000	7
2. Höstsådda arealer av oljeväxter 1991–2000	7
<b>Fakta om statistiken</b>	<b>8</b>
<b>Detta omfattar statistiken</b>	<b>8</b>
Definitioner och förklaringar	8
<b>Så görs statistiken</b>	<b>8</b>
<b>Statistikens tillförlitlighet</b>	<b>8</b>
<b>Bra att veta</b>	<b>9</b>
<b>Summary and lists of terms</b>	<b>10</b>

## Statistiken med kommentarer

---

### Stora höstsådda arealer

Årets höstsådda arealer av spannmål och oljeväxter uppskattas till 470 000 hektar totalt för riket. Detta är 2 procent mer än förra årets arealer och 9 procent över genomsnittet för de senaste fem åren. Arealen är nästan i nivå med 1997 års stora höstsådd, då 478 000 hektar redovisades.

Höstsådden utgörs av 364 000 ha höstvetete, 35 000 ha höstråg, 9 000 ha höstkorn, 41 000 ha rågvete, 20 000 ha höstraps samt drygt 1 000 ha höstrybs.

Arealen höstvetete är ca 5 procent större än förra året, uppemot 20 procent över genomsnittet för de senaste fem åren och den högsta som uppmätts. Sådden av höstråg är några procent större än femårsgenomsnittet och i nivå med 1999 års arealer. Odlingen av höstkorn är i samma storleksordning som förra årets arealer och ca 30 procent mindre än genomsnittet för de fem senaste åren. Arealen rågvete är i nivå med förra årets arealer och ca 20 procent under femårsgenomsnittet.

Odlingen av höstoljeväxter har minskat under 1990-talet. Sådden av höstraps är ca 20 procent mindre än förra året och omkring 30 procent under femårsgenomsnittet. Eftersom odlingen av höstrybs är begränsad är den beräknade arealuppgiften om 1 000 hektar osäker.

Resultaten om höstsådden baseras på en undersökning som Statistiska centralbyrån utfört på uppdrag av Jordbruksverket. Telefonintervjuer har skett med ett urval av ca 3 900 lantbrukare.

### Gynnsamma förhållanden för höstsådd

Efter den regniga sommaren blev väderförhållandena under september gynnsamma för både skördarbete och höstbruk. Höstsådden är överlag omfattande och det är framförallt sådden av höstvetete som har ökat. Det har rapporterats att höstgrödorna har utvecklats väl. Det myckna regnandet senare under hösten kan dock komma att skada grödorna och eventuellt ge problem med utvintrade arealer.

### Kommentarer till tabellerna

I tabellerna redovisas för län, produktionsområden och hela riket höstsådd areal och medelfel för höstvetete, höstråg, höstkorn, rågvete samt höstraps 2000. Uppgifter om arealer med höstrybs har inhämtats, men underlaget är för litet för redovisning på län och produktionsområden. Uppgifterna är definitiva. För jämförelse redovisas motsvarande arealer för hösten 1999. På riksnivå redovisas även höstsådda arealer för åren 1995–1999.

Grödor som odlas i liten omfattning ger osäkra skattningar. Arealskattningar vars medelfel överstiger 35 procent, eller där antalet observationer understiger 10, redovisas ej utan ersätts med prickar i tabellerna. När observationer saknas anges detta med streck.

## Tabeller

### 1. Höstsådda arealer av höstvetete och höstråg 2000

Areas sown with winter wheat and winter rye in autumn 2000

	Höstvetete		1999	Höstråg		1999
	2000			2000		
	Areal, ha	Medel- fel, %	Areal, ha	Areal, ha	Medel- fel, %	Areal, ha
<b>Län</b>						
Stockholms	14 900	9	15 400	800	25	1 100
Uppsala	26 400	7	27 700	1 600	23	1 700
Södermanlands	25 100	6	29 000	900	23	1 600
Östergötlands	51 900	4	49 200	4 000	12	3 900
Jönköpings	..	..	900	..	..	..
Kronobergs	..	..	..	..	..	..
Kalmar	12 200	10	10 000	2 600	29	1 000
Gotlands	8 300	10	9 100	1 200	17	1 300
Blekinge	3 100	15	1 800	400	30	300
Skåne	96 100	4	83 200	15 100	9	13 300
Hallands	12 400	12	9 300	..	..	500
Västra Götalands	77 500	5	75 400	6 400	11	9 500
Värmlands	5 600	15	6 000	..	..	200
Örebro	11 700	13	8 200	1 300	22	900
Västmanlands	15 500	8	19 400	..	..	500
Dalarnas	800	27	..	..	..	..
Gävleborgs	..	..	..	..	..	..
<b>Produktionsområden</b>						
Götalands s slättbygder	80 700	4	71 500	7 300	13	7 200
Götalands mellanbygder	41 300	6	35 500	10 600	10	8 000
Götalands n slättbygder	111 900	3	113 300	9 700	9	12 400
Svealands slättbygder	96 800	3	103 300	4 400	12	5 800
Götalands skogsbygder	23 800	10	15 300	2 200	33	1 600
M Sveriges skogsbygder	8 800	15	9 000	1 200	25	800
<b>Hela riket</b>						
2000	363 700	2		35 400	5	
1999	347 900	2		35 900	5	
1998	209 600	3		24 700	6	
1997	346 800	3		36 500	10	
1996	299 600	2		30 800	7	
1995	318 400	4		39 700	14	
<b>Genomsnitt 1995–1999</b>	304 500			33 500		

Där medelfelet överstiger 35 procent eller antalet UE understiger 10 utelämnas resultaten (..)

**2. Höstsådda arealer av höstkorn och rågvete 2000**

Areas sown with winter barley and triticale in autumn 2000

	Höstkorn		Rågvete			
	2000	1999	2000	1999	2000	1999
	Areal, ha	Medel- fel, %	Areal, ha	Areal, ha	Medel- fel, %	Areal, ha
<b>Län</b>						
Stockholms	..	..	..	600	29	600
Uppsala	..	..	..	200	34	1 000
Södermanlands	..	..	..	1 400	26	2 100
Östergötlands	500	30	600	5 100	17	4 600
Jönköpings	..	..	..	1 700	24	1 700
Kronobergs	-	-	-	1 600	21	1 400
Kalmar	2 100	17	3 000	4 600	13	5 500
Gotlands	2 000	20	1 300	3 900	12	4 500
Blekinge	..	..	..	1 300	20	800
Skåne	3 300	15	3 700	2 400	18	2 900
Hallands	..	..	..	4 700	11	3 500
Västra Götalands	..	..	200	11 500	13	10 900
Värmlands	..	..	..	..	..	300
Örebro	-	-	-	700	27	1 300
Västmanlands	-	-	-	600	35	..
Dalarnas	-	-	-	..	..	..
Gävleborgs	-	-	-	..	..	..
<b>Produktionsområden</b>						
Götalands s slättbygder	2 200	18	1 900	5 100	11	4 000
Götalands mellanbygder	5 100	12	6 200	9 200	8	10 600
Götalands n slättbygder	700	24	700	12 500	12	10 800
Svealands slättbygder	..	..	..	4 200	16	5 200
Götalands skogsbygder	..	..	300	8 700	11	9 200
M Sveriges skogsbygder	-	-	-	..	..	1 800
<b>Hela riket</b>						
2000	8 500	9		41 200	5	
1999	9 300	9		41 700	5	
1998	6 800	13		31 100	5	
1997	9 600	10		61 900	5	
1996	13 800	8		67 200	4	
1995	21 200	9		59 900	5	
<b>Genomsnitt 1995–1999</b>	12 100			52 400		

Där medelfelet överstiger 35 procent eller antalet UE understiger 10 utelämnas resultaten (..)

**3. Höstsådda arealer av höstraps 2000**

Areas sown with winter rape in autumn 2000

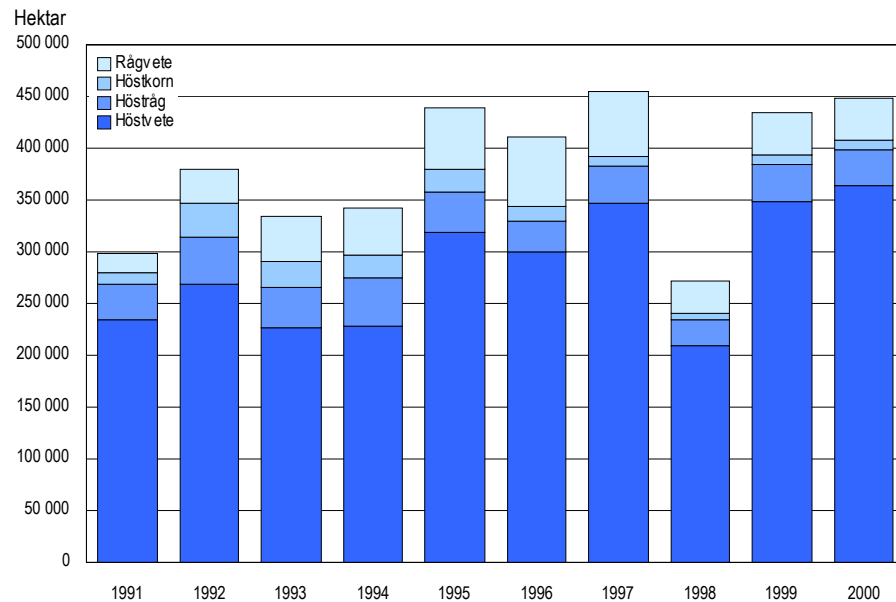
	Höstraps		
	2000		1999
	Areal, ha	Medel- fel, %	Areal, ha
<b>Län</b>			
Stockholms	..	..	..
Uppsala	..	..	..
Södermanlands	..	..	700
Östergötlands	3 000	15	5 300
Jönköpings	..	..	..
Kronobergs	..	..	..
Kalmar	1 000	18	1 200
Gotlands	1 100	19	700
Blekinge	..	..	..
Skåne	12 100	7	14 200
Hallands	300	31	..
Västra Götalands	1 900	19	3 100
Värmlands	-	-	-
Örebro	..	..	..
Västmanlands	-	-	-
Dalarnas	-	-	-
Gävleborgs	-	-	-
<b>Produktionsområden</b>			
Götalands s slättbygder	9 700	8	11 400
Götalands mellanbygder	4 600	11	4 700
Götalands n slättbygder	4 500	12	8 000
Svealands slättbygder	800	24	1 200
Götalands skogsbygder	600	30	800
M Sveriges skogsbygder	..	..	..
<b>Hela riket</b>			
2000	20 200	5	
1999	26 300	5	
1998	19 800	7	
1997	22 300	6	
1996	29 400	6	
1995	49 500	6	
<b>Genomsnitt 1995–1999</b>	29 500		

Där medelfelet överstiger 35 procent eller antalet UE understiger 10 utelämnas resultaten (..)

## Diagram

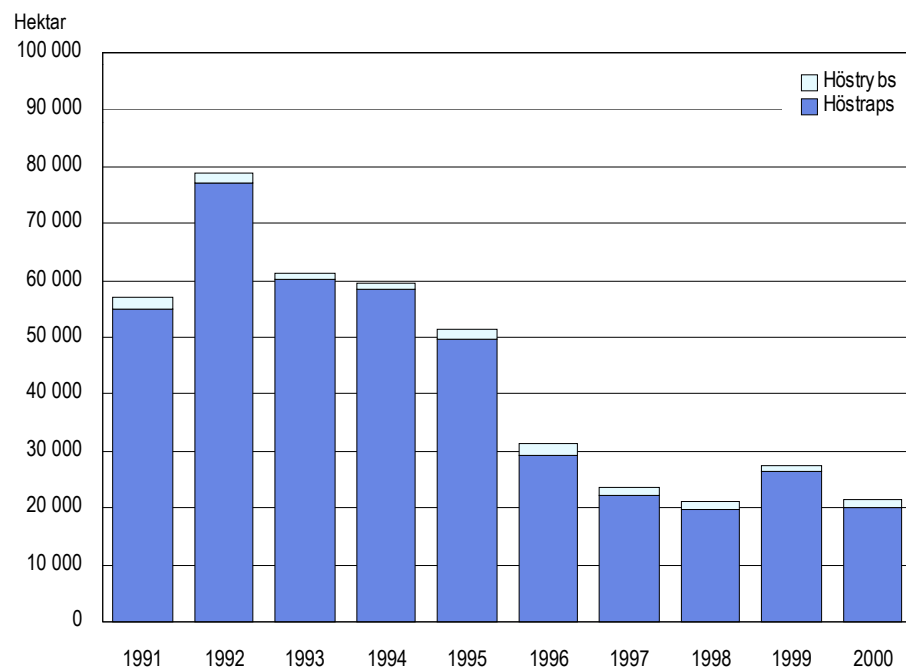
### 1. Höstsådda arealer av spannmål 1991–2000

Areas of cereals sown in the autumn, 1991 to 2000



### 2. Höstsådda arealer av oljeväxter 1991–2000

Areas of oilseed crops sown in the autumn, 1991 to 2000



Observera att diagrammen för spannmål och oljeväxter har olika skalor!

## Fakta om statistiken

---

Årets undersökningar om skördens storlek och höstsådda arealer baseras på en landsomfattande intervjuundersökning med ett urval av jordbrukare. Uttagningen av gårdar sker genom sannolikhetsurval. Samma urval har utnyttjats för båda undersökningarna.

Statistiken används huvudsakligen för ekonomiska kalkyler inom jordbrukssektorn, exportplanering, rådgivning, forskning och utbildning samt internationell rapportering. Informationen om höstsådda arealer är särskilt värdefull för planering av åtgång av utsäde och gödselmedel nästa vår.

### Detta omfattar statistiken

Undersökningspopulationen utgörs av de jordbruksföretag (ca 69 000) som har mer än 5,0 hektar åkermark. Som urvalsram har SCB:s lantbruksregister (LBR) använts. Uppgifterna i urvalsramen avser förhållandena 1999.

Undersökningen om skördens storlek omfattar 4 213 undersökningsenheter (UE). En UE motsvarar i regel ett jordbruksföretag. Undersökningen gällande höstsådden har omfattat Götaland, Svealand samt Gävleborgs län. De fyra nordligaste länen har uteslutits därför att höstsådd där endast förekommer i obetydlig omfattning. År 2000 utvaldes 3 931 UE för undersökningen av höstsådd. Uppgifter har erhållits från 3 735 av dessa. Undersökningen avser areal som under hösten besåts med höstvet, höstråg, höstkorn, rågvete, höstraps och höstrybs.

Odling av höstsådda grödor har inte undersökts på företag som har mindre än 5,0 hektar åkermark. Uppgifter om storleken av höstsådda arealer på företag som har mindre än 5,0 hektar saknas.

### Definitioner och förklaringar

Med höstsådda arealer avses arealer av de grödor som lantbrukaren sår på hösten. Plantorna övervintrar och kommer snabbt igång med tillväxten efterföljande vår. Samtliga spannmåls- och oljeväxtgrödor som är aktuella för höstsådd ingår i undersökningen.

### Så görs statistiken

Undersökningen om höstsådda arealer genomförs årligen. Urvalet av undersökningsenheter är draget som ett stratifierat PPS-urval med skördeområde (SKO) som strata. I PPS-urvalet beror storleken på ett företags urvalssannolikhet på företagets totala åkerareal samt dess grödfördelning.

Företag som har valts ut erhöi i mitten av augusti ett brev med information om undersökningen. Uppgifterna samlas därefter in per telefon av SCB:s intervjuare. Uppgiftslämmandet är frivilligt.

I samband med dataregistrering sker både manuell och maskinell granskning. Skattningar görs därefter för skördeområden, län, produktionsområden och hela riket. Resultaten för skördeområden redovisas ej.

### Statistikens tillförlitlighet

För att belysa den osäkerhet som finns i resultaten på grund av att beräkningarna grundar sig på ett urval av företag redovisas i tabellerna medelfelen för de skattade arealerna. I medelfelet inkluderas även effekten av andra slumpmässiga fel.



Medelfelet anges i procent av den skattade arealen. Med hjälp av medelfelet kan ett konfidensintervall beräknas. För en skattad areal på exempelvis 50 000 hektar och ett medelfel på 3,0 procent (1 500 hektar) kan man med liten felrisk (5 procent) säga att intervallet  $50\,000 + 2 \times 1\,500$  (det redovisade värdet  $\pm$  det dubbla medelfelet), dvs 47 000 – 53 000 hektar, innesluter den verkliga arealen. Resultat med större medelfel än 35 procent redovisas ej på grund av stor osäkerhet.

Bortfallet är 3,1 procent och orsakas av att arealuppgifter ej erhållits från samtliga företag.

Urvalet har dragits från SCB:s lantbruksregister. Mellan tidpunkten för urvalsramens upprättande och undersökningstillfället sker förändringar i företagsbeståndet. Det förekommer därför en viss över- resp undertäckning i förhållande till undersökningspopulationen. Antalet nystartade företag, som utgör undertäckning, har under senare år uppgått till ca 1 procent av populationen. Företag som upphört, övertäckningen, är ca 2 procent. Över- och undertäckningen påverkar resultaten i mycket liten utsträckning.

### **Bra att veta**

De höstsådda grödorna utsätts under vinter och vår för väderlekens påfrestningar. Grödor som tar stor skada eller utvintrar helt körs i regel upp på våren. Oftast sker då omsådd med annan gröda. Utvintringens omfattning varierar avsevärt mellan olika år och olika delar av riket.

Undersökning om höstsådda arealer har genomförts och publicerats årligen av SCB. Jämförbarheten mellan åren är god. Höstsådda arealer 1999 redovisades i SM J 18 SM 9901. Preliminära skörderesultat på riksnivå för 2000 har redovisats i JO 19 SM 0001.

## Summary and lists of terms

---

In connection with the survey on crop yields in 2000 information has been collected on the areas sown in the autumn with the following crops: winter wheat, winter rye, winter barley, triticale, winter rape and winter turnip rape. A sample of 3 900 survey units with more than 5.0 hectare of arable land were interviewed by telephone. Small farms and the northern part of Sweden have been excluded due to negligible cultivation of winter crops.

The results are provided in the tables. The standard errors for the areas have been calculated. Estimates with standard errors exceeding 35 percent, or less than 10 observations, are not presented. Results are presented for counties, production areas and the whole country. Results from 1999 are presented for comparative purposes, and national mean values for the last five years are also presented.

The areas sown in the autumn of 2000 is estimated at 470 000 hectares. With 364 000 hectares, winter wheat is the fastest rising crop. This acreage is an all-time high for the period since 1969, when Statistics Sweden began estimating areas of autumn sown crops by sample surveys.

<b>Ordlista</b>	<b>List of terms</b>
Areal	Area, acreage
Hektar	Hectare
Hela riket	The whole country
Höstkorn	Winter barley
Höstraps	Winter rape
Höstrybs	Winter turnip rape
Höstråg	Winter rye
Höstvete	Winter wheat
Län	County
Medelfel	Standard error
Medelvärde	Mean value
Oljeväxter	Oilseed crops
Produktionsområde	Production area
Rågvete	Triticale
Spannmål	Cereals
Åkermark	Arable land