

Hektarskördar och totalskördar 2000

Definitiva resultat

Crop yields per hectare and total production in 2000
Final results

I korta drag

Stora regionala variationer för skörden 2000

Sommaren år 2000 präglades av regn och brist på värme i hela landet. Framförallt i delar av Mellansverige och i Norrland påverkade detta grödorna negativt. I södra Sverige var förutsättningarna däremot goda för skörden 2000.

Stor höstvetareal är en av orsakerna till att den totala spannmålssköörden ökade med 5 procent jämfört med 1999. Spannmålssköörden beräknas till 5,7 miljoner ton. Totalsköörden av höstvetor skattas till nästan 2,2 miljoner ton vilket är den största som har uppmätts. Höstråg och havre har gett förhållandevis höga skördar i många län. På riksnivå är hektarsköörden av höstråg 10 procent högre än genomsnittet för de fem senaste åren, medan hektarskördarna för övriga spannmålsgrödor är nära femårsgenomsnittet. På riksnivå kompenseras lägre skördenivåer i Svealand och Norrland av normala till höga skördenivåer i Götaland.

Höstraps gav en bra avkastning i de län där grödan odlas. På riksnivå är hektarsköörden 28 procent högre än genomsnittet för de fem senaste åren. Odlingen av raps och rybs har dock minskat under 1990-talet. Totalsköörden av raps och rybs beräknas till 122 000 ton.

Hektarsköörden av matpotatis skattas för riket till 26 700 kg/ha. Götaland uppvisar hektarskördar på samma nivå som 1999. Svealand och Norrland har, med undantag för Norrbottens län, avsevärt lägre hektarskördar än föregående år orsakat av sommarens regn. Totalsköörden av matpotatis för riket beräknas till 654 000 ton. Stora nederbörds mängder mitt under odlings säsongen ledde till obärgade arealer, främst i Svealand och Norrland. Totalt skattas 1 170 hektar som obärgad matpotatisareal för riket. Värst utsatta var Örebro län och Gävleborgs län. Enskilda potatisodlare drabbades hårt. Potatis för stärkelse, som odlas nästan uteslutande i Götaland, klarade sig bättre undan sommarregnen än övriga Sverige. Hektarsköörden för riket skattas till 38 700 kg/ha i genomsnitt, vilket ger en totalskörd om ca 326 000 ton för riket.



Statistiska centralbyrån
Statistics Sweden

Gerda Ländell, SCB, tfn 019-17 68 07, gerda.landell@scb.se
Olle Funcke, SCB, tfn 019-17 60 51, olle.funcke@scb.se

Statistiken har producerats av SCB på uppdrag av Jordbruksverket, som ansvarar för officiell statistik inom området.

ISSN 1404-5834 Serie JO - Jordbruk, skogsbruk och fiske. Utkom den 26 juli 2001.
Tidigare publicering: Se avsnittet Fakta om statistiken.
Utgivare av Statistiska meddelanden är Svante Öberg, SCB.

Innehåll

Statistiken med kommentarer	4
Tabeller	7
1. Höstvet. Skörd 2000	7
2. Vårvet. Skörd 2000	8
3. Höstråg. Skörd 2000	9
4. Höstkorn. Skörd 2000	10
5. Vårkorn. Skörd 2000	11
6. Havre. Skörd 2000	12
7. Rågvete. Skörd 2000	13
8. Blandsäd. Skörd 2000	14
9. Ärt. Skörd 2000	15
10. Höstraps. Skörd 2000	16
11. Vårrops. Skörd 2000	17
12. Höstrybs. Skörd 2000	18
13. Vårrys. Skörd 2000	19
14. Oljelin. Skörd 2000	20
15. Matpotatis. Skörd 2000	21
16. Potatis för stärkelse. Skörd 2000	22
17. Spannmål. Obärgad areal 2000	23
18. Ärt, höstraps och vårrops. Obärgad areal 2000	26
19. Vårrys, raps/rys samt oljelin. Obärgad areal 2000	27
20. Potatis. Obärgad areal 2000	28
21. Spannmål. Areal skördad som grönfoder 2000	29
22. Ärt, raps/rys samt oljelin. Areal skördad som grönfoder 2000	32
23. Spannmål, ärt och oljeväxter 2000. Undersökningens omfattning	33
24. Potatis 2000. Undersökningens omfattning	34
Diagram	35
1. Spannmål. Totalskördar 1991-2000	35
2. Raps och rys. Totalskördar 1991-2000	35
3. Matpotatis. Totalskördar 1991-2000	35
4. Spannmål. Grödfördelning av totalskördar 2000	36
5. Spannmål. Grödfördelning av totalskördar 1999	36
6. Spannmål. Grödfördelning av totalskördar 1998	36
Fakta om statistiken	37
Detta omfattar statistiken	37
Definitioner och förklaringar	37
Så görs statistiken	38
Statistikens tillförlitlighet	40
Bra att veta	42
Annan statistik	43

In English	44
Summary	44
List of tables	45
List of terms	46

Statistiken med kommentarer

Definitiva resultat från skördeundersökningarna år 2000 redovisas i detta Statistiska meddelande. För spannmål, ärter och oljeväxter kommer motsvarande preliminära resultat för år 2001 att redovisas på riksnivå i november och på länsnivå i december 2001. För potatis kommer preliminära resultat för 2001 att redovisas på länsnivå i december 2001.

Spannmål

Sommarens stora regnmängder påverkade spannmålsskörden negativt i delar av Mellansverige och i Norrland. Det förekom både helt obärgade arealer och arealer med försämrat skördeutbyte. Framförallt i Gävleborgs och Västernorrlands län, men även i Örebro, Dalarnas, Jämtlands, Västerbottens och Norrbottens län är hektarskördarna genomgående låga. I de fem nordligaste länen är hektarskörden av vårkorn mellan 15 och 40 procent lägre än motsvarande genomsnitt för de fem senaste åren.

I södra Sverige är hektarskördarna överlag normala eller högre än 5-årsgenomsnittet. Exempel på tre stora jordbrukslän som visar hektarskördar över genomsnittsnivåerna är Skåne, Östergötlands och Kalmar län.

En tendens för hela landet är att havre klarade sig bättre än vårkorn om man jämför med respektive grödas 5-årsgenomsnitt.

Höstråg gav hög avkastning i många län, exempelvis 15 procent högre än 5-årsgenomsnittet i Skåne och 6 procent högre i Västra Götalands län. På riksnivå är hektarskörden av höstråg 10 procent högre än 5-årsgenomsnittet.

Mycket höstvetete är en av orsakerna till att den totala spannmålsskörden har ökat med 5 procent jämfört med 1999 (se diagram 1). Spannmålsskörden beräknas till 5,7 miljoner ton. Andelen höstvetete har ökat både jämfört med 1999 och jämfört med genomsnittet för de senaste fem åren. Hektarskörden av höstvetete är i nivå med 5-årsgenomsnittet men arealen har ökat med nära 30 procent jämfört med genomsnittet för de senaste fem åren (se diagram 4). Totalskörden av höstvetete uppgår till nästan 2,2 miljoner ton och är den största som har uppmätts.

Ärter

Hektarskörden av ärter beräknas vara 10 procent lägre än genomsnittet för de fyra senaste åren, dvs. de år då ärter ingått i SCB:s skördeundersökningar. Ärt är en gröda som brukar ta skada av hög vattenmättnadsgrad i jorden. Andelen helt obärgad areal har beräknats till ca 5 procent på riksnivå. Den totala ärtskörden beräknas till ca 67 000 ton, vilket understiger genomsnittet för de fyra senaste åren med uppemot 25 procent.

Oljeväxter

Höstraps gav hög skörd i alla län där grödan odlas. De tre län som har den största höstrapsarealen är Skåne, Östergötlands och Västra Götalands län. På riksnivå är hektarskörden av höstraps 28 procent högre än 5-årsgenomsnittet. På grund av minskade arealer är dock ökningen av den totala skörden av höstraps inte mer än ca 13 procent jämfört med 5-årsgenomsnittet. Odlingen av raps och rybs har minskat under 1990-talet. Totalskörden av raps och rybs beräknas i år till 122 000 ton. Det motsvarar en minskning med 25 procent jämfört med förra året och en minskning med 17 procent jämfört med genomsnittet för de fem senaste åren.

Hektarskörden av oljelin uppskattas till ca 700 kg/ha. Av de tillfrågade odlarna hade fler än 30 procent inte skördat oljelinet i slutet av november. Andelen obärgad areal har beräknats till 47 procent på riksnivå. Hektarskördarna som redovisas i detta statistiska meddelande är ett genomsnitt för både skördad och oskördad areal. Eftersom antalet odlare är begränsat och variationen i skördeutfallet är stort blir beräkningen osäker. Totalskörden av oljelin beräknas vara

omkring 8 000 ton. Årets odling av oljelin uppgår endast till ca en tredjedel av fjolårets areal.

Potatis

Matpotatis

Till matpotatis räknas förutom färskpotatis och höst- och vinterpotatis för direkt konsumtion även skörd av potatis för tillverkning av mos, chips, pommes frites m.m. samt foderpotatis och utsädesodlingar av matpotatissorter.

Hektarskörden av matpotatis skattas för riket till 26 700 kg/ha. Götaland uppvisar hektarskördar på samma nivå som i fjol. Svealand och Norrland har, med undantag för Norrbottens län, avsevärt lägre hektarskördar än föregående år.

Fyra län dominerar odlingen av matpotatis; Skåne, Västra Götalands, Hallands och Östergötlands län. Tillsammans står de för mer än 75 procent av rikets totala matpotatisskörd. Totalskörden av matpotatis för riket beräknas till 654 000 ton (se tabell 15).

I den beräknade avkastningen per hektar ingår potatis skördad som färskpotatis. Detta gör att Skåne län som har en omfattande odling av färskpotatis har en jämförelsevis låg avkastning per hektar. I Svealand och Norrland är obärgade arealer och lågt skördeutbyte huvudorsakerna till låg skörd per hektar. Normalt förblir vissa arealer obärgade på grund av ogynnsamt väder under skördearbetet på hösten. Översvämning, kvävningsskador och bladmögelangrepp på grund stora nederbördsmängder mitt under odlingssäsongen ledde till obärgade arealer, främst i Svealand och Norrland. Totalt skattas 1 170 hektar som obärgad areal av matpotatis för riket. Värst drabbat är Örebro län med ca 350 hektar obärgat, följt av Gävleborgs län och Östergötlands län (se tabell 20). Enskilda potatisodlare har drabbats hårt.

Potatis för stärkelse

I skattning av hektar och totalskördar i potatis för stärkelse ingår även utsädesodlingar. Potatis för stärkelse odlas främst i Skåne, Blekinge och Kalmar län. Hektarskörden skattas för riket till 38 700 kg/ha. Totalskörden för potatis för stärkelse beräknas till 326 000 ton (se tabell 16). För potatis för stärkelse skattades arealen obärgat på riksnivå till 50 hektar.

Odlingsbetingelser

Spannmålsskörden 1999 kunde genomföras relativt tidigt vilket bidrog till att höstsådden blev omfattande. Den efterföljande vintern var skonsam för grödorna och utvintringen blev obetydlig. Vårbruket år 2000 inleddes tidigare än normalt och kunde på de flesta håll genomföras under relativt gynnsamma förhållanden. Det har rapporterats att grödorna fick en god start. Sommaren blev sedan extremt regnig och solfattig. I landets södra delar utvecklades grödorna väl, men i områden med alltför kraftiga regn tog många grödor skada. Längs flera vattendrag i Mellansverige och i Norrland har grödorna översvämmats.

Efter den regniga sommaren blev väderförhållandena under september gynnsamma för skördearbete. I vissa delar av Mellansverige och i Norrland har dock betydande arealer fått lämnas oskördade. I genomsnitt för landet som helhet är uppemot ca 1,5 procent av både vårkornarealen och havrearealen obärgad. Enskilda lantbrukare har drabbats hårt då grödorna förstörts av översvämningar och vattenmättnad av åkermarken.

Kommentarer till tabellerna

I tabell 1-16 redovisas uppgifter om skörd för län, produktionsområden och hela riket. I tabellerna redovisas antal undersökningsenheter (UE) som varit underlag för beräkningarna, bärgad skörd per hektar, medelfel för hektarskörd, grödareal, total skörd samt medelfel för den totala skörden. Där jämförelse med tidigare år är möjlig redovisas också definitiva resultat för de närmast föregående åren. Nedräkning av hektarskörden sker för obärgad areal.

Medelfelet är ett mått på den beräknade hektarskördens osäkerhet. Ju högre medelfelet är desto mer osäker är den aktuella uppgiften. Se vidare under rubriken "Statistikens tillförlitlighet".

För att undvika redovisning av alltför osäkra resultat krävs att redovisad hektarskörd grundar sig på minst 20 UE. Vid färre UE ersätts skördeuppgiften i tabellen med två prickar (..). När inga observationer finns att redovisa markeras detta med ett streck (-).

I tabell 17-20 redovisas obärgad areal.

Grödarealerna är hämtade från den definitiva statistiken om åkerarealens användning från lantbrukets företagsregister (LBR). Detta är första året som LBR baseras på uppgifter från Jordbruksverkets stödregister avseende arealbaserade stöd, IAKS. Vissa omräkningar av arealen har dock skett. Areal skördad som grönfoder har inte tagits med vid beräkning av totalskördar. Areal skördad som grönfoder redovisas i tabell 21 och 22. En korrigerings av potatisarealerna har också gjorts p.g.a. att vissa arealer av fabrikspotatis redovisades som potatis för stärkelse år 2000. Se vidare i avsnitt "Så görs statistiken".

Tabeller

1. Höstvet. Skörd 2000

Hektarskörd, areal och totalskörd

1. Winter wheat. Harvest in 2000

Yield per hectare, crop area and total production

Område	Antal UE	Hektar- skörd, kg/ha ¹⁾	Medel- fel, procent	Areal, hektar ²⁾	Total skörd, ton ¹⁾	Medel- fel, procent
Län						
Stockholms	124	5 560	1,9	15 810	88 000	1,9
Uppsala	195	5 410	1,3	28 110	152 200	1,3
Södermanlands	201	5 200	2,8	27 130	141 000	2,8
Östergötlands	309	6 140	1,2	54 690	336 000	1,2
Jönköpings	20	5 200	8,8	990	5 100	8,8
Kronobergs	6
Kalmar	114	5 910	2,8	11 500	68 000	2,8
Gotlands	105	4 930	2,8	8 030	39 600	2,8
Blekinge	44	6 640	6,4	2 170	14 400	6,4
Skåne	518	7 680	1,0	90 580	695 300	1,0
Hallands	108	5 870	4,0	9 660	56 700	4,0
Västra Götalands	401	5 650	1,5	69 900	394 700	1,5
Värmlands	62	4 280	4,7	4 580	19 600	4,7
Örebro	114	4 800	2,9	9 990	48 000	2,9
Västmanlands	158	5 100	2,0	18 240	92 900	2,0
Dalarnas	23	3 250	13,7	960	3 100	13,7
Gävleborgs	7
Västernorrlands	1
Jämtlands	-	-	-
Västerbottens	-	-	-
Norrbottens	-	-	-
Produktionsområden						
Götalands södra slättbygder	465	7 690	1,1	76 930	591 200	1,1
Götalands mellanbygder	358	6 450	1,6	37 130	239 500	1,6
Götalands norra slättbygder	596	5 980	1,0	110 540	661 200	1,0
Svealands slättbygder	822	5 230	1,1	101 740	532 300	1,1
Götalands skogsbygder	166	4 910	2,9	19 090	93 700	2,9
Mell Sveriges skogsbygder	100	5 020	4,0	7 560	38 000	4,0
Nedre Norrland	3
Övre Norrland	-	-	-
Hela Riket						
2000	2 510	6 100	0,6	353 020	2 154 500	0,6
1999	1 994	6 320	0,8	209 640	1 325 800	0,8
1998	2 009	5 740	0,8	359 020	2 060 700	1,3
1997	1 767	6 210	0,8	293 600	1 822 400	1,1
1996	1 886	6 270	0,8	286 330	1 793 800	1,1
1995	1 412	6 260	0,7	217 860	1 363 000	0,7

Vattenhalt 15,0 procent

1) Där antalet UE i bearbetningen understiger 20 utelämnas resultaten (..)

2) Areal skördad som grönfoder ingår ej. Den redovisas i tabell 21.

2. Vårvete. Skörd 2000**Hektarskörd, areal och totalskörd**

2. Spring wheat. Harvest in 2000

Yield per hectare, crop area and total production

Område	Antal UE	Hektar- skörd, kg/ha ¹⁾	Medel- fel, procent	Areal, hektar ²⁾	Total skörd, ton ¹⁾	Medel- fel, procent
Län						
Stockholms	27	4 210	5,3	1 230	5 200	5,3
Uppsala	86	4 620	2,3	4 340	20 000	2,3
Södermanlands	61	4 120	4,1	3 340	13 700	4,1
Östergötlands	57	4 880	3,1	3 330	16 200	3,1
Jönköpings	2
Kronobergs	2
Kalmar	20	5 330	6,6	760	4 000	6,6
Gotlands	34	4 370	4,4	1 360	6 000	4,4
Blekinge	19
Skåne	220	6 560	1,3	15 360	100 700	1,3
Hallands	42	5 410	7,0	1 780	9 600	7,0
Västra Götalands	101	4 250	4,4	5 510	23 400	4,4
Värmlands	16
Örebro	83	4 150	4,1	5 500	22 800	4,1
Västmanlands	77	3 650	5,6	3 500	12 800	5,6
Dalarnas	8
Gävleborgs	2
Västernorrlands	-	-	-
Jämtlands	-	-	-
Västerbottens	-	-	-
Norrbottens	-	-	-
Produktionsområden						
Götalands södra slättbygder	203	6 580	1,5	12 890	84 800	1,5
Götalands mellanbygder	119	5 990	2,4	6 630	39 700	2,4
Götalands norra slättbygder	127	4 560	3,4	7 580	34 500	3,4
Svealands slättbygder	333	4 180	2,1	18 080	75 500	2,1
Götalands skogsbygder	35	3 940	7,0	1 860	7 300	7,0
Mell Sveriges skogsbygder	40	3 790	6,4	1 170	4 400	6,4
Nedre Norrland	-	-	-
Övre Norrland	-	-	-
Hela Riket						
2000	857	5 100	1,4	48 150	245 400	1,4
1999	1 034	5 060	1,1	65 780	333 100	1,1
1998	604	4 820	1,8	39 020	188 000	4,4
1997	551	5 350	1,5	43 700	233 800	2,0
1996	552	5 680	1,3	41 540	236 100	2,7
1995	499	4 980	1,4	38 300	190 800	1,4

Vattenhalt 15,0 procent

1) Där antalet UE i bearbetningen understiger 20 utelämnas resultaten (..)

2) Areal skördad som grönfoder ingår ej. Den redovisas i tabell 21.

3. Höstråg. Skörd 2000**Hektarskörd, areal och totalskörd**

3. Winter rye. Harvest in 2000

Yield per hectare, crop area and total production

Område	Antal UE	Hektar- skörd, kg/ha ¹⁾	Medel- fel, procent	Areal, hektar ²⁾	Total skörd, ton ¹⁾	Medel- fel, procent
Län						
Stockholms	34	4 350	3,6	1 030	4 500	3,6
Uppsala	43	4 180	4,8	1 970	8 200	4,8
Södermanlands	39	4 500	4,5	1 350	6 100	4,5
Östergötlands	74	4 980	7,1	3 830	19 100	7,1
Jönköpings	1
Kronobergs	2
Kalmar	31	4 400	8,1	1 200	5 300	8,1
Gotlands	38	3 980	5,3	1 340	5 300	5,3
Blekinge	13
Skåne	193	6 610	2,2	13 600	89 800	2,2
Hallands	13
Västra Götalands	117	5 100	2,9	6 890	35 100	2,9
Värmlands	16
Örebro	34	3 840	6,3	970	3 700	6,3
Västmanlands	15
Dalarnas	4
Gävleborgs	2
Västernorrlands	-	-	-
Jämtlands	1
Västerbottens	-	-	-
Norrbottens	-	-	-
Produktionsområden						
Götalands södra slättbygder	115	7 040	2,6	7 000	49 300	2,6
Götalands mellanbygder	150	5 540	3,3	8 860	49 100	3,3
Götalands norra slättbygder	173	5 070	3,2	9 600	48 700	3,2
Svealands slättbygder	169	4 130	2,6	6 060	25 100	2,6
Götalands skogsbygder	34	4 960	8,0	2 020	10 000	8,0
Mell Sveriges skogsbygder	27	4 030	5,1	910	3 700	5,1
Nedre Norrland	2
Övre Norrland	-	-	-
Hela Riket						
2000	670	5 430	1,8	34 520	187 300	1,8
1999	522	4 790	2,0	24 510	117 400	2,0
1998	585	4 640	1,8	34 620	160 500	4,4
1997	505	4 810	2,3	28 830	138 700	2,8
1996	618	5 040	1,8	32 890	165 700	2,7
1995	574	5 310	1,3	38 900	206 400	1,3

Vattenhalt 15,0 procent

1) Där antalet UE i bearbetningen understiger 20 utelämnas resultaten (..)

2) Areal skördad som grönfoder ingår ej. Den redovisas i tabell 21.

4. Höstkorn. Skörd 2000

Hektarskörd, areal och totalskörd

4. Winter barley. Harvest in 2000

Yield per hectare, crop area and total production

Område	Antal UE	Hektar- skörd, kg/ha ¹⁾	Medel- fel, procent	Areal, hektar ²⁾	Total skörd, ton ¹⁾	Medel- fel, procent
Län						
Stockholms	2
Uppsala	-	-	-
Södermanlands	2
Östergötlands	19
Jönköpings	1
Kronobergs	-	-	-
Kalmar	58	4 270	6,1	2 850	12 200	6,1
Gotlands	45	4 160	4,1	1 560	6 500	4,1
Blekinge	4
Skåne	86	5 990	2,5	4 360	26 100	2,5
Hallands	-	-	-
Västra Götalands	8
Värmlands	2
Örebro	-	-	-
Västmanlands	1
Dalarnas	-	-	-
Gävleborgs	-	-	-
Västernorrlands	-	-	-
Jämtlands	-	-	-
Västerbottens	-	-	-
Norrbottens	-	-	-
Produktionsområden						
Götalands södra slättbygder	59	6 230	3,0	2 470	16 400	3,0
Götalands mellanbygder	129	4 610	2,5	6 280	30 300	2,5
Götalands norra slättbygder	24	5 880	3,4	1 060	6 500	3,4
Svealands slättbygder	7
Götalands skogsbygder	9
Mell Sveriges skogsbygder	-	-	-
Nedre Norrland	-	-	-
Övre Norrland	-	-	-
Hela Riket						
2000	228	5 090	2,6	11 940	60 700	2,6
1999	195	4 930	3,9	11 900	58 600	3,9
1998	191	5 360	2,5	15 950	85 400	6,5
1997	200	4 970	2,7	14 970	74 400	3,6
1996	268	4 580	2,3	21 620	99 300	3,3
1995	343	5 370	1,6	25 700	137 900	1,6

Vattenhalt 15,0 procent

1) Där antalet UE i bearbetningen understiger 20 utelämnas resultaten (..)

2) Areal skördad som grönfoder ingår ej. Den redovisas i tabell 21. Arealer som i den definitiva statistiken från LBR redovisats som höstkorn i Dalarnas, Gävleborgs, Västernorrlands, Jämtlands, Västerbottens och Norrbottens län har förts över till vårkorn.

5. Vårkorn. Skörd 2000**Hektarskörd, areal och totalskörd**

5. Spring barley. Harvest in 2000

Yield per hectare, crop area and total production

Område	Antal UE	Hektar- skörd, kg/ha ¹⁾	Medel- fel, procent	Areal, hektar ²⁾	Total skörd, ton ¹⁾	Medel- fel, procent
Län						
Stockholms	124	4 050	2,8	12 140	49 200	2,8
Uppsala	210	4 160	1,7	36 820	153 100	1,7
Södermanlands	156	4 090	2,5	14 860	60 800	2,5
Östergötlands	213	4 760	1,9	19 680	93 600	1,9
Jönköpings	59	2 970	4,6	8 110	24 100	4,6
Kronobergs	53	3 440	5,9	4 310	14 800	5,9
Kalmar	138	4 110	3,3	15 610	64 200	3,3
Gotlands	139	4 150	2,5	16 030	66 600	2,5
Blekinge	66	4 210	4,6	4 370	18 400	4,6
Skåne	537	5 490	1,3	82 810	454 200	1,3
Hallands	149	4 400	3,0	22 450	98 800	3,0
Västra Götalands	301	3 660	2,8	42 400	155 200	2,8
Värmlands	111	3 160	3,2	14 450	45 600	3,2
Örebro	145	3 410	3,0	17 760	60 600	3,0
Västmanlands	176	3 710	3,3	26 020	96 500	3,3
Dalarnas	71	2 680	6,8	16 040	42 900	6,8
Gävleborgs	63	2 100	7,8	14 910	31 400	7,8
Västernorrlands	40	1 310	10,8	6 800	8 900	10,8
Jämtlands	30	1 860	9,5	2 660	5 000	9,5
Västerbottens	53	1 710	7,9	14 090	24 100	7,9
Norrbottens	38	1 880	8,8	4 470	8 400	8,8
Produktionsområden						
Götalands södra slättbygder	465	5 620	1,5	66 700	374 700	1,5
Götalands mellanbygder	444	4 590	1,6	55 880	256 400	1,6
Götalands norra slättbygder	380	4 410	1,9	43 070	189 800	1,9
Svealands slättbygder	846	3 900	1,2	111 890	436 500	1,2
Götalands skogsbygder	324	3 500	3,1	46 470	162 400	3,1
Mell Sveriges skogsbygder	192	2 800	4,1	31 230	87 500	4,1
Nedre Norrland	128	1 830	6,7	23 000	42 200	6,7
Övre Norrland	93	1 760	6,1	18 630	32 900	6,1
Hela Riket						
2000	2 872	3 970	0,9	396 790	1 573 700	0,9
1999	3 133	3 820	0,9	470 090	1 793 900	0,9
1998	2 764	3 730	1,0	429 010	1 601 500	1,4
1997	2 656	4 390	0,8	458 280	2 011 900	0,9
1996	2 838	4 600	0,7	437 570	2 014 100	1,0
1995	2 600	3 960	0,7	418 610	1 654 800	0,7

Vattenhalt 15,0 procent

1) Där antalet UE i bearbetningen understiger 20 utelämnas resultaten (..)

2) Areal skördad som grönfoder ingår ej. Den redovisas i tabell 21. Arealer som i den definitiva statistiken från LBR redovisats som höstkorn i Dalarnas, Gävleborgs, Västernorrlands, Jämtlands, Västerbottens och Norrbottens län har förts över till vårkorn.

6. Havre. Skörd 2000**Hektarskörd, areal och totalskörd**

6. Oats. Harvest in 2000

Yield per hectare, crop area and total production

Område	Antal UE	Hektar- skörd, kg/ha ¹⁾	Medel- fel, procent	Areal, hektar ²⁾	Total skörd, ton ¹⁾	Medel- fel, procent
Län						
Stockholms	122	4 260	5,4	10 510	44 700	5,4
Uppsala	157	4 550	2,1	13 130	59 800	2,1
Södermanlands	195	4 140	2,1	17 710	73 300	2,1
Östergötlands	215	4 650	2,5	16 680	77 600	2,5
Jönköpings	55	2 950	7,1	9 870	29 100	7,1
Kronobergs	54	3 990	5,0	6 230	24 800	5,0
Kalmar	75	4 090	4,1	6 420	26 200	4,1
Gotlands	41	3 790	8,2	1 930	7 300	8,2
Blekinge	39	4 740	6,1	1 740	8 200	6,1
Skåne	231	5 340	3,6	18 860	100 700	3,6
Hallands	135	4 360	3,5	14 420	62 900	3,5
Västra Götalands	493	3 780	2,2	93 570	353 300	2,2
Värmlands	109	3 890	4,4	16 420	63 900	4,4
Örebro	165	3 460	3,3	22 990	79 600	3,3
Västmanlands	197	4 100	1,8	24 560	100 600	1,8
Dalarnas	49	3 320	9,6	5 230	17 400	9,6
Gävleborgs	47	2 060	16,4	6 720	13 800	16,4
Västernorrlands	6
Jämtlands	6
Västerbottens	11
Norrbottens	12
Produktionsområden						
Götalands södra slättbygder	257	5 200	3,3	20 570	107 000	3,3
Götalands mellanbygder	176	4 490	3,6	10 550	47 300	3,6
Götalands norra slättbygder	541	4 240	2,0	77 650	328 800	2,0
Svealands slättbygder	868	4 110	1,2	93 700	384 800	1,2
Götalands skogsbygder	319	3 350	3,1	54 930	184 000	3,1
Mell Sveriges skogsbygder	184	3 240	4,5	25 340	82 000	4,5
Nedre Norrland	45	1 660	19,0	5 520	9 200	19,0
Övre Norrland	23	2 060	10,9	2 330	4 800	10,9
Hela Riket						
2000	2 413	3 960	1,0	290 820	1 151 100	1,0
1999	2 385	3 450	1,3	305 660	1 055 100	1,3
1998	2 246	3 650	1,2	311 470	1 136 200	1,6
1997	2 061	4 120	1,1	309 160	1 274 300	1,2
1996	2 090	4 320	1,0	277 920	1 199 800	1,3
1995	2 014	3 480	1,0	272 760	946 700	1,0

Vattenhalt 15,0 procent

1) Där antalet UE i bearbetningen understiger 20 utelämnas resultaten (..)

2) Areal skördad som grönfoder ingår ej. Den redovisas i tabell 21.

7. Rågvete. Skörd 2000**Hektarskörd, areal och totalskörd**

7. Triticale. Harvest in 2000

Yield per hectare, crop area and total production

Område	Antal UE	Hektar- skörd, kg/ha ¹⁾	Medel- fel, procent	Areal, hektar ²⁾	Total skörd, ton ¹⁾	Medel- fel, procent
Län						
Stockholms	24	4 930	3,4	610	3 000	3,4
Uppsala	26	4 200	8,5	820	3 500	8,5
Södermanlands	34	4 600	6,1	1 840	8 500	6,1
Östergötlands	75	4 950	4,0	4 280	21 200	4,0
Jönköpings	25	3 770	5,9	1 880	7 100	5,9
Kronobergs	33	4 050	5,4	1 560	6 300	5,4
Kalmar	87	4 690	3,5	4 990	23 400	3,5
Gotlands	73	4 220	4,6	4 110	17 400	4,6
Blekinge	37	4 750	6,0	1 160	5 500	6,0
Skåne	60	5 250	4,8	4 050	21 300	4,8
Hallands	78	4 840	3,8	3 800	18 400	3,8
Västra Götalands	115	4 780	2,2	8 550	40 900	2,2
Värmlands	13
Örebro	40	3 840	8,7	1 450	5 600	8,7
Västmanlands	18
Dalarnas	1
Gävleborgs	2
Västernorrlands	5
Jämtlands	2
Västerbottens	2
Norrbottens	2
Produktionsområden						
Götalands södra slättbygder	95	5 300	3,9	4 770	25 300	3,9
Götalands mellanbygder	193	4 620	2,7	10 470	48 400	2,7
Götalands norra slättbygder	136	5 110	2,0	8 610	44 000	2,0
Svealands slättbygder	141	4 340	3,7	5 170	22 400	3,7
Götalands skogsbygder	144	4 140	2,5	9 440	39 100	2,5
Mell Sveriges skogsbygder	29	3 680	9,3	1 830	6 700	9,3
Nedre Norrland	9
Övre Norrland	4
Hela Riket						
2000	751	4 600	1,3	40 690	187 300	1,3
1999	692	4 730	1,4	32 590	154 200	1,4
1998	986	4 600	1,3	66 750	307 400	2,4
1997	926	4 920	1,2	65 140	320 800	1,5
1996	936	5 180	1,6	60 460	312 900	2,2
1995	627	5 130	1,1	43 690	223 900	1,1

Vattenhalt 15,0 procent

1) Där antalet UE i bearbetningen understiger 20 utelämnas resultaten (..)

2) Areal skördad som grönfoder ingår ej. Den redovisas i tabell 21.

8. Blandsäd. Skörd 2000

Hektarskörd, areal och totalskörd

8. Mixed grain. Harvest in 2000

Yield per hectare, crop area and total production

Område	Antal UE	Hektar- skörd, kg/ha ¹⁾	Medel- fel, procent	Areal, hektar ²⁾	Total skörd, ton ¹⁾	Medel- fel, procent
Län						
Stockholms	11
Uppsala	23	3 200	8,6	1 780	5 700	8,6
Södermanlands	21	3 050	11,4	1 410	4 300	11,4
Östergötlands	33	3 690	6,8	3 080	11 400	6,8
Jönköpings	18
Kronobergs	13
Kalmar	11
Gotlands	12
Blekinge	1
Skåne	9
Hallands	23	4 400	5,5	1 570	6 900	5,5
Västra Götalands	78	3 810	7,1	9 340	35 600	7,1
Värmlands	4
Örebro	9
Västmanlands	16
Dalarnas	9
Gävleborgs	11
Västernorrlands	13
Jämtlands	3
Västerbottens	14
Norrbottens	8
Produktionsområden						
Götalands södra slättbygder	25	4 600	5,1	1 690	7 800	5,1
Götalands mellanbygder	16
Götalands norra slättbygder	69	4 210	7,5	6 480	27 300	7,5
Svealands slättbygder	78	3 120	5,1	5 690	17 800	5,1
Götalands skogsbygder	77	3 280	4,8	9 520	31 300	4,8
Mell Sveriges skogsbygder	28	3 160	7,5	2 330	7 400	7,5
Nedre Norrland	24	1 110	18,9	1 150	1 300	18,9
Övre Norrland	23	1 890	22,8	1 780	3 400	22,8
Hela Riket						
2000	340	3 470	3,2	31 770	110 300	3,2
1999	362	2 820	4,3	33 020	93 200	4,3
1998	390	2 920	3,4	26 970	78 700	5,2
1997	333	3 700	3,6	29 640	109 800	4,1
1996	193	3 950	3,9	33 540	132 400	4,7
1995	179	2 540	6,6	26 580	67 500	6,6

Vattenhalt 15,0 procent

1) Där antalet UE i bearbetningen understiger 20 utelämnas resultaten (..)

2) Areal skördad som grönfoder ingår ej. Den redovisas i tabell 21.

9. Ärtor. Skörd 2000**Hektarskörd, areal och totalskörd**

9. Peas. Harvest in 2000

Yield per hectare, crop area and total production

Område	Antal UE	Hektar- skörd, kg/ha ¹⁾	Medel- fel, procent	Areal, hektar ³⁾	Total skörd, ton ¹⁾	Medel- fel, procent
Län						
Stockholms	37	2 490	12,9	1 120	2 800	12,9
Uppsala	62	2 850	6,2	2 320	6 600	6,2
Södermanlands	83	2 450	4,9	2 700	6 600	4,9
Östergötlands	116	3 350	2,9	4 480	15 000	2,9
Jönköpings	2
Kronobergs	2
Kalmar	36	2 620	8,0	730	1 900	8,0
Gotlands	31	2 800	7,1	930	2 600	7,1
Blekinge	11
Skåne	79	3 570	4,8	3 570	12 800	4,8
Hallands	29	2 850	8,6	990	2 800	8,6
Västra Götalands	68	2 330	9,3	3 460	8 100	9,3
Värmlands	23	1 240	23,3	1 000	1 200	23,3
Örebro	49	1 700	10,0	1 240	2 100	10,0
Västmanlands	62	1 730	10,5	2 230	3 900	10,5
Dalarnas	10
Gävleborgs	8
Västernorrlands	-	-	-
Jämtlands	-	-	-
Västerbottens	-	-	-
Norrbottens	-	-	-
Produktionsområden						
Götalands södra slättbygder	71	3 540	4,1	3 140	11 100	4,1
Götalands mellanbygder	101	2 970	5,9	2 860	8 500	5,9
Götalands norra slättbygder	155	2 940	4,1	6 780	19 900	4,1
Svealands slättbygder	299	2 240	3,9	9 950	22 200	3,9
Götalands skogsbygder	30	2 790	11,1	1 090	3 000	11,1
Mell Sveriges skogsbygder	52	1 840	10,8	1 460	2 700	10,8
Nedre Norrland	-	-	-
Övre Norrland	-	-	-
Hela Riket						
2000	708	2 660	2,2	25 390	67 400	2,2
1999	788	2 720	2,6	30 050	81 800	2,6
1998	938	1 780	4,2	49 150	87 700	5,2
1997	557	3 490	2,4	32 740	114 300	3,1
1996 ²⁾	321	3 850	2,2	17 710	68 300	3,7

Vattenhalt 15,0 procent

1) Där antalet UE i bearbetningen understiger 20 utelämnas resultaten (..)

2) 1996 är första året som ärtor ingår i SCB:s skördeuppskattningar.

3) Areal skördad som grönfoder ingår ej. Den redovisas i tabell 22. För åren 1996-1999 innefattar arealuppgiften även vicker och åkerböror.

10. Höstraps. Skörd 2000**Hektarskörd, areal och totalskörd**

10. Winter rape. Harvest in 2000

Yield per hectare, crop area and total production

Område	Antal UE	Hektar- skörd, kg/ha ¹⁾	Medel- fel, procent	Areal, hektar	Total skörd, ton ¹⁾	Medel- fel, procent
Län						
Stockholms	8
Uppsala	6
Södermanlands	16
Östergötlands	115	3 070	9,0	5 230	16 100	9,0
Jönköpings	2
Kronobergs	-	-	-
Kalmar	48	2 850	7,6	1 230	3 500	7,6
Gotlands	30	3 100	4,1	750	2 300	4,1
Blekinge	1
Skåne	237	3 480	1,8	13 910	48 400	1,8
Hallands	8
Västra Götalands	56	3 100	4,1	2 450	7 600	4,1
Värmlands	-	-	-
Örebro	6
Västmanlands	1
Dalarnas	-	-	-
Gävleborgs	-	-	-
Västernorrlands	-	-	-
Jämtlands	-	-	-
Västerbottens	-	-	-
Norrbottens	-	-	-
Produktionsområden						
Götalands södra slättbygder	184	3 530	1,8	10 720	37 800	1,8
Götalands mellanbygder	131	3 280	2,6	5 030	16 500	2,6
Götalands norra slättbygder	151	3 320	1,9	6 970	23 200	1,9
Svealands slättbygder	36	2 750	6,2	990	2 700	6,2
Götalands skogsbygder	19
Mell Sveriges skogsbygder	13
Nedre Norrland	-	-	-
Övre Norrland	-	-	-
Hela Riket						
2000	534	3 250	2,2	24 870	80 900	2,2
1999	446	2 860	1,4	19 630	56 200	1,4
1998	350	2 990	1,6	23 160	69 300	4,3
1997	303	2 300	1,9	22 890	52 600	2,8
1996	275	2 290	2,0	21 740	49 900	3,4
1995	487	2 300	1,8	56 080	129 100	1,8

Vattenhalt 9,0 procent

1) Där antalet UE i bearbetningen understiger 20 utelämnas resultaten (..)

11. Vårrops. Skörd 2000

Hektarskörd, areal och totalskörd

11. Spring rape. Harvest in 2000

Yield per hectare, crop area and total production

Område	Antal UE	Hektar- skörd, kg/ha ¹⁾	Medel- fel, procent	Areal, hektar ²⁾	Total skörd, ton ¹⁾	Medel- fel, procent
Län						
Stockholms	22	1 660	15,3	590	1 000	15,3
Uppsala	46	2 130	4,7	1 640	3 500	4,7
Södermanlands	25	1 730	3,4	690	1 200	3,4
Östergötlands	56	2 000	4,4	1 900	3 800	4,4
Jönköpings	1
Kronobergs	1
Kalmar	9
Gotlands	14
Blekinge	6
Skåne	53	2 300	5,9	2 520	5 800	5,9
Hallands	17
Västra Götalands	26	1 670	6,9	1 410	2 300	6,9
Värmlands	1
Örebro	17
Västmanlands	21	1 760	6,8	990	1 700	6,8
Dalarnas	-	-	-
Gävleborgs	-	-	-
Västernorrlands	-	-	-
Jämtlands	-	-	-
Västerbottens	-	-	-
Norrbottens	-	-	-
Produktionsområden						
Götalands södra slättbygder	55	2 220	2,9	1 940	4 300	2,9
Götalands mellanbygder	36	2 390	9,9	1 300	3 100	9,9
Götalands norra slättbygder	77	1 900	3,9	3 330	6 300	3,9
Svealands slättbygder	130	1 950	4,5	4 140	8 100	4,5
Götalands skogsbygder	13
Mell Sveriges skogsbygder	4
Nedre Norrland	-	-	-
Övre Norrland	-	-	-
Hela Riket						
2000	315	2 010	2,4	11 520	23 100	2,4
1999	633	2 040	1,6	31 270	63 800	1,6
1998	276	1 950	3,4	16 700	32 500	6,9
1997	289	1 840	4,7	19 480	35 800	5,1
1996	298	2 200	1,9	18 980	41 800	3,4
1995	274	1 570	3,7	23 310	36 600	3,7

Vattenhalt 9,0 procent

1) Där antalet UE i bearbetningen understiger 20 utelämnas resultaten (..)

2) Den definitiva arealuppgiften från LBR 2000 har reducerats med 590 hektar totalt för riket. Det motsvarar den areal med modifierad vårraps som skulle förstöras senast i juli 2000.

12. Höstrybs. Skörd 2000**Hektarskörd, areal och totalskörd**

12. Winter turnip rape. Harvest in 2000

Yield per hectare, crop area and total production

Område	Antal UE	Hektar- skörd, kg/ha ¹⁾	Medel- fel, procent	Areal, hektar	Total skörd, ton ¹⁾	Medel- fel, procent
Län						
Stockholms	12
Uppsala	7
Södermanlands	11
Östergötlands	4
Jönköpings	-	-	-
Kronobergs	-	-	-
Kalmar	-	-	-
Gotlands	2
Blekinge	1
Skåne	3
Hallands	2
Västra Götalands	4
Värmlands	-	-	-
Örebro	2
Västmanlands	4
Dalarnas	-	-	-
Gävleborgs	-	-	-
Västernorrlands	-	-	-
Jämtlands	-	-	-
Västerbottens	-	-	-
Norrbottens	-	-	-
Produktionsområden						
Götalands södra slättbygder	4
Götalands mellanbygder	3
Götalands norra slättbygder	6
Svealands slättbygder	36	1 770	9,8	1 070	1 900	9,8
Götalands skogsbygder	3
Mell Sveriges skogsbygder	-	-	-
Nedre Norrland	-	-	-
Övre Norrland	-	-	-
Hela Riket						
2000	52	1 750	7,7	1 400	2 400	7,7
1999	30	1 880	7,5	1 210	2 300	7,5
1998	54	1 630	4,7	1 470	2 400	17,6
1997	30	1 510	7,0	1 750	2 600	10,2
1996	6
1995	10

Vattenhalt 9,0 procent

1) Där antalet UE i bearbetningen understiger 20 utelämnas resultaten (..)

13. Vårrybs. Skörd 2000**Hektarskörd, areal och totalskörd**

13. Spring turnip rape. Harvest in 2000

Yield per hectare, crop area and total production

Område	Antal UE	Hektar- skörd, kg/ha ¹⁾	Medel- fel, procent	Areal, hektar	Total skörd, ton ¹⁾	Medel- fel, procent
Län						
Stockholms	20	1 500	17,5	730	1 100	17,5
Uppsala	26	1 820	4,2	1 310	2 400	4,2
Södermanlands	35	1 430	4,9	1 550	2 200	4,9
Östergötlands	21	1 540	5,3	1 530	2 300	5,3
Jönköpings	-	-	-
Kronobergs	3
Kalmar	4
Gotlands	15
Blekinge	-	-	-
Skåne	3
Hallands	5
Västra Götalands	43	1 670	3,6	2 010	3 400	3,6
Värmlands	7
Örebro	20	1 310	10,0	520	700	10,0
Västmanlands	22	1 490	5,8	770	1 100	5,8
Dalarnas	6
Gävleborgs	5
Västernorrlands	-	-	-
Jämtlands	-	-	-
Västerbottens	-	-	-
Norrbottens	-	-	-
Produktionsområden						
Götalands södra slättbygder	6
Götalands mellanbygder	15
Götalands norra slättbygder	57	1 650	3,1	3 180	5 200	3,1
Svealands slättbygder	126	1 540	4,3	4 870	7 500	4,3
Götalands skogsbygder	13
Mell Sveriges skogsbygder	18
Nedre Norrland	-	-	-
Övre Norrland	-	-	-
Hela Riket						
2000	235	1 550	2,4	9 790	15 100	2,4
1999	468	1 670	1,9	23 780	39 800	1,9
1998	238	1 460	2,6	13 240	19 300	6,5
1997	296	1 540	2,3	19 430	30 000	4,6
1996	376	1 680	2,9	23 870	40 200	4,2
1995	195	1 200	8,9	23 660	28 400	8,9

Vattenhalt 9,0 procent

1) Där antalet UE i bearbetningen understiger 20 utelämnas resultaten (..)

14. Oljelin. Skörd 2000**Hektarskörd, areal och totalskörd**

14. Oil flax. Harvest in 2000

Yield per hectare, crop area and total production

Område	Antal UE	Hektar- skörd, kg/ha ¹⁾	Medel- fel, procent	Areal, hektar	Total skörd, ton ¹⁾	Medel- fel, procent
Län						
Stockholms	19
Uppsala	22	880	17,8	870	800	17,8
Södermanlands	11
Östergötlands	74	1 160	9,7	2 900	3 400	9,7
Jönköpings	-	-	-
Kronobergs	1
Kalmar	6
Gotlands	9
Blekinge	2
Skåne	24	1 670	10,5	910	1 500	10,5
Hallands	4
Västra Götalands	35	320	40,5	2 050	700	40,5
Värmlands	5
Örebro	16
Västmanlands	15
Dalarnas	1
Gävleborgs	5
Västernorrlands	1
Jämtlands	-	-	-
Västerbottens	-	-	-
Norrbottens	-	-	-
Produktionsområden						
Götalands södra slättbygder	18
Götalands mellanbygder	21	700	20,2	630	400	20,2
Götalands norra slättbygder	87	950	16,5	4 120	3 900	16,5
Svealands slättbygder	82	690	15,2	3 510	2 400	15,2
Götalands skogsbygder	19
Mell Sveriges skogsbygder	22	480	28,7	560	300	28,7
Nedre Norrland	1
Övre Norrland	-	-	-
Hela Riket						
2000	250	770	12,3	10 310	7 900	12,3
1999	547	950	4,3	34 170	32 500	4,3
1998	295	420	13,1	15 060	6 400	14,9
1997	147	1 280	6,3	9 530	12 200	7,5
1996 ²⁾	91	1 340	10,2	7 410	9 900	12,9

Vattenhalt 9,0 procent

1) Där antalet UE i bearbetningen understiger 20 utelämnas resultaten (..)

2) 1996 är första året som SCB redovisar skörd av oljelin.

15. Matpotatis. Skörd 2000

Hektarskörd, areal och totalskörd

15. Table potatoes. Harvest in 2000

Yield per hectare, crop area and total production

Område	Antal UE ¹⁾	Hektar- skörd tot, kg/ha	Hektar- skörd red, kg/ha ²⁾	Medel- fel, procent	Areal, hektar ³⁾	Total skörd, ton ²⁾	Medel- fel, procent
Län							
Stockholms	5
Uppsala	24	19 080	16 940	6,3	390	6 600	6,3
Södermanlands	2
Östergötlands	82	29 490	26 750	3,1	1 810	48 400	3,1
Jönköpings	21	27 760	25 160	6,0	390	9 800	6,0
Kronobergs	13
Kalmar	31	26 200	24 170	5,6	550	13 300	5,6
Gotlands	43	30 450	28 040	3,6	850	23 800	3,6
Blekinge	10
Skåne	320	35 340	32 830	1,9	7 740	254 100	1,9
Hallands	101	34 370	31 750	2,2	3 140	99 700	2,2
Västra Götalands	155	30 950	28 060	1,9	3 870	108 500	1,9
Värmlands	49	21 770	19 500	2,3	750	14 600	2,3
Örebro	42	14 910	13 330	12,1	970	12 900	12,1
Västmanlands	11
Dalarnas	45	20 310	17 790	5,4	740	13 100	5,4
Gävleborgs	31	9 800	8 660	12,1	450	3 900	12,1
Västernorrlands	18
Jämtlands	11
Västerbottens	31	11 100	8 820	9,5	590	5 200	9,5
Norrbottens	35	19 410	15 360	3,9	810	12 500	3,9
Produktionsområden							
Götalands södra slättbygder	273	35 170	32 660	1,8	6 950	226 900	1,8
Götalands mellanbygder	212	33 430	30 950	3,1	5 010	154 900	3,1
Götalands norra slättbygder	198	31 590	28 650	1,5	4 910	140 600	1,5
Svealands slättbygder	94	18 550	16 580	6,7	2 070	34 400	6,7
Götalands skogsbygder	82	27 970	25 430	4,1	1 750	44 600	4,1
Mell Sveriges skogsbygder	73	16 380	14 570	8,1	1 000	14 500	8,1
Nedre Norrland	80	14 760	12 860	6,3	1 370	17 600	6,3
Övre Norrland	68	15 770	12 500	5,0	1 440	17 900	5,0
Hela Riket ⁴⁾							
2000	1 080	29 230	26 720	1,1	24 490	654 400	1,1
1999	862	31 600	28 820	1,3	23 430	675 200	1,3
1998	784	38 390	34 720		22 820	792 500	
1997	851	39 300	35 640		24 380	874 300	
1996	845	37 130	33 210		25 690	853 200	
1995	834	34 970	31 280		25 350	791 500	

1) Där antalet UE i bearbetningen understiger 20 utelämnas resultaten (..).

2) Reducerad för små (<35 mm), rötskadade eller grönfärgade knölar och korrigerad obärgad areal.

3) Korrigerad areal.

4) Resultat för 1999 och 2000 är inte direkt jämförbara med tidigare års resultat.

16. Potatis för stärkelse. Skörd 2000**Hektarskörd, areal och totalskörd**

16. Potatoes for processing of starch. Harvest in 2000

Yield per hectare, crop area and total production

Område	Antal UE ¹⁾	Hektar- skörd tot, kg/ha	Hektar- skörd red, kg/ha ²⁾	Medel- fel, procent	Areal, hektar ³⁾	Total skörd, ton ²⁾	Medel- fel, procent
Län							
Stockholms	-	-	-	-	-	-	-
Uppsala	-	-	-	-	-	-	-
Södermanlands	-	-	-	-	-	-	-
Östergötlands	-	-	-	-
Jönköpings	-	-	-	-	-	-	-
Kronobergs	-	-	-	-
Kalmar	13
Gotlands	-	-	-	-
Blekinge	33	37 160	37 010	2,8	2 700	100 100	2,8
Skåne	82	40 300	40 140	1,3	4 510	181 000	1,3
Hallands	-	-	-	-
Västra Götalands	10
Värmlands	-	-	-	-
Örebro	-	-	-	-
Västmanlands	-	-	-	-
Dalarnas	-	-	-	-
Gävleborgs	-	-	-	-
Västernorrlands	-	-	-	-	-	-	-
Jämtlands	-	-	-	-
Västerbottens	1
Norrbottens	-	-	-	-	-	-	-
Produktionsområden							
Götalands södra slättbygder	14
Götalands mellanbygder	102	39 230	39 070	1,8	6 750	263 900	1,8
Götalands norra slättbygder	10
Svealands slättbygder	-	-	-	-
Götalands skogsbygder	12
Mell Sveriges skogsbygder	-	-	-	-
Nedre Norrland	-	-	-	-
Övre Norrland	1
Hela Riket							
2000	139	38 860	38 700	1,5	8 410	325 700	1,5
1999	117	37 770	37 620	1,9	8 390	315 600	1,9
1998	96	48 110	47 440		8 570	406 400	
1997	93	37 540	37 420		9 080	339 800	
1996	94	38 530	38 370		9 060	347 700	
1995	98	38 360	38 330		7 370	282 300	

1) Där antalet UE i bearbetningen understiger 20 utelämnas resultaten (..)

2) Reducerad för rötskadade knölar och för obärgad areal.

3) Korrigerad areal.

17. Spannmål. Obärgad areal 2000**Hektar och procent av grödarealen**

17. Cereals. Area not harvested in 2000

Hectares and per cent of the cultivated area

Område	Höstvete		Vårvete		Råg	
	Obärgad areal		Obärgad areal		Obärgad areal	
	Hektar	%	Hektar	%	Hektar	%
Län						
Stockholms	10	0,1	0	0,0	0	0,0
Uppsala	0	0,0	50	1,1	0	0,0
Södermanlands	0	0,0	20	0,5	0	0,0
Östergötlands	20	0,0	40	1,1	0	0,0
Jönköpings	0	0,0
Kronobergs
Kalmar	0	0,0	30	4,2	0	0,0
Gotlands	0	0,0	0	0,0	0	0,0
Blekinge	0	0,0
Skåne	0	0,0	0	0,0	10	0,1
Hallands	0	0,0	0	0,2
Västra Götalands	20	0,0	10	0,2	0	0,0
Värmlands	0	0,0
Örebro	0	0,0	120	2,1	10	0,5
Västmanlands	0	0,0	10	0,4
Dalarnas	20	2,1
Gävleborgs
Västernorrlands	-	-	-	-
Jämtlands	-	-	-	-
Västerbottens	-	-	-	-	-	-
Norrbottens	-	-	-	-	-	-
Produktionsområden						
Götalands södra slättbygder	0	0,0	10	0,0	0	0,0
Götalands mellanbygder	0	0,0	0	0,0	10	0,1
Götalands norra slättbygder	20	0,0	40	0,6	0	0,0
Svealands slättbygder	10	0,0	210	1,2	10	0,1
Götalands skogsbygder	20	0,1	40	2,2	0	0,0
Mell Sveriges skogsbygder	30	0,3	20	2,0	0	0,0
Nedre Norrland	-	-
Övre Norrland	-	-	-	-	-	-
Hela Riket						
2000	80	0,0	330	0,7	20	0,0
1999 ¹⁾	40	0,0	80	0,1	70	0,3
1998 ¹⁾	4 960	1,4	1 170	3,0	340	1,0

Där antalet UE i bearbetningen understiger 20 utelämnas resultaten (..)

1) För åren 1998 och 1999 ingår arealer med ej planerad skörd av grönfoder i den obärgade arealen.

17 forts. Spannmål. Obärgad areal 2000**Hektar och procent av grödarealen**

17 cont. Cereals. Area not harvested in 2000

Hectares and per cent of the cultivated area

Område	Höstkorn		Vårkorn		Havre	
	Obärgad areal		Obärgad areal		Obärgad areal	
	Hektar	%	Hektar	%	Hektar	%
Län						
Stockholms	50	0,4	10	0,1
Uppsala	-	-	130	0,3	10	0,1
Södermanlands	0	0,0	60	0,3
Östergötlands	60	0,3	200	1,2
Jönköpings	110	1,3	170	1,7
Kronobergs	-	-	20	0,4	0	0,0
Kalmar	10	0,3	40	0,2	60	1,0
Gotlands	0	0,0	160	1,0	0	0,0
Blekinge	10	0,2	0	0,0
Skåne	0	0,0	90	0,1	90	0,5
Hallands	-	-	230	1,0	0	0,0
Västra Götalands	280	0,7	600	0,6
Värmlands	180	1,2	400	2,4
Örebro	-	-	240	1,3	400	1,7
Västmanlands	290	1,1	230	0,9
Dalarnas	-	-	310	1,9	150	2,2
Gävleborgs	-	-	620	4,2	1 960	29,2
Västernorrlands	-	-	1 510	22,2
Jämtlands	-	-	90	3,3
Västerbottens	-	-	840	6,0
Norrbottens	-	-	410	9,2
Produktionsområden						
Götalands södra slättbygder	0	0,0	0	0,0	0	0,0
Götalands mellanbygder	10	0,1	220	0,4	90	0,8
Götalands norra slättbygder	0	0,0	150	0,3	800	1,0
Svealands slättbygder	810	0,7	810	0,9
Götalands skogsbygder	490	1,0	210	0,4
Mell Sveriges skogsbygder	-	-	360	1,1	470	1,8
Nedre Norrland	-	-	2 350	10,2	1 770	32,1
Övre Norrland	-	-	1 270	6,8	70	3,1
Hela Riket						
2000	10	0,1	5 940	1,5	3 940	1,4
1999 ¹⁾	20	0,2	6 860	1,5	9 170	3,0
1998 ¹⁾	150	0,9	18 960	4,4	20 600	6,7

Där antalet UE i bearbetningen understiger 20 utelämnas resultaten (..)

1) För åren 1998 och 1999 ingår arealer med ej planerad skörd av grönfoder i den obärgade arealen.

17 forts. Spannmål. Obärgad areal 2000**Hektar och procent av grödarealen**

17 cont. Cereals. Area not harvested in 2000

Hectares and per cent of the cultivated area

Område	Rågvete		Blandsäd		Spannmål totalt	
	Obärgad areal		Obärgad areal		Obärgad areal	
	Hektar	%	Hektar	%	Hektar	%
Län						
Stockholms	10	2,0	110	0,3
Uppsala	0	0,0	0	0,0	190	0,2
Södermanlands	0	0,0	0	0,0	80	0,1
Östergötlands	0	0,0	0	0,0	310	0,3
Jönköpings	0	0,0	280	1,1
Kronobergs	20	1,0	40	0,3
Kalmar	0	0,0	270	0,6
Gotlands	30	0,8	190	0,5
Blekinge	0	0,0	10	0,1
Skåne	40	0,9	230	0,1
Hallands	0	0,0	0	0,0	240	0,4
Västra Götalands	0	0,0	130	1,4	1 020	0,4
Värmlands	580	1,5
Örebro	30	2,1	810	1,4
Västmanlands	550	0,7
Dalarnas	530	2,2
Gävleborgs	2 700	10,5
Västernorrlands	1 870	18,0
Jämtlands	110	1,8
Västerbottens	1 220	6,3
Norrbottens	570	8,4
Produktionsområden						
Götalands södra slättbygder	0	0,0	0	0,0	10	0,0
Götalands mellanbygder	40	0,3	370	0,3
Götalands norra slättbygder	0	0,0	80	1,3	1 090	0,4
Svealands slättbygder	50	1,0	30	0,5	1 930	0,6
Götalands skogsbygder	50	0,5	230	2,4	1 030	0,7
Mell Sveriges skogsbygder	0	0,0	70	3,1	950	1,3
Nedre Norrland	360	30,9	4 470	11,9
Övre Norrland	460	26,0	1 810	6,7
Hela Riket						
2000	150	0,4	1 010	3,2	11 480	0,9
1999 ¹⁾	40	0,1	2 300	7,0	18 680	1,6
1998 ¹⁾	1 700	2,5	3 160	11,7	50 650	3,9

Där antalet UE i bearbetningen understiger 20 utelämnas resultaten (..)

1) För åren 1998 och 1999 ingår arealer med ej planerad skörd av grönfoder i den obärgade arealen.

18. Ärtor, höstraps och vårraps. Obärgad areal 2000**Hektar och procent av grödarealen**

18. Peas, winter rape and spring rape. Area not harvested in 2000

Hectares and per cent of the cultivated area

Område	Ärtor		Höstraps		Vårraps	
	Obärgad areal		Obärgad areal		Obärgad areal	
	Hektar	%	Hektar	%	Hektar	%
Län						
Stockholms	180	16,2	0	0,0
Uppsala	0	0,2	10	0,5
Södermanlands	70	2,6	0	0,0
Östergötlands	10	0,3	370	7,2	70	3,8
Jönköpings
Kronobergs	-	-
Kalmar	0	0,0	110	9,0
Gotlands	40	4,7	0	0,0
Blekinge
Skåne	50	1,3	40	0,3	20	0,9
Hallands	40	3,6
Västra Götalands	400	11,6	0	0,0	50	3,7
Värmlands	340	34,0	-	-
Örebro	110	9,1
Västmanlands	110	5,0	20	1,5
Dalarnas	-	-	-	-
Gävleborgs	-	-	-	-
Västernorrlands	-	-	-	-	-	-
Jämtlands	-	-	-	-	-	-
Västerbottens	-	-	-	-	-	-
Norrbottens	-	-	-	-	-	-
Produktionsområden						
Götalands södra slättbygder	40	1,2	50	0,4	0	0,0
Götalands mellanbygder	100	3,3	20	0,3	10	1,0
Götalands norra slättbygder	370	5,4	10	0,2	110	3,2
Svealands slättbygder	710	7,1	20	1,9	20	0,4
Götalands skogsbygder	0	0,0
Mell Sveriges skogsbygder	140	9,9
Nedre Norrland	-	-	-	-	-	-
Övre Norrland	-	-	-	-	-	-
Hela Riket						
2000	1 390	5,5	560	2,3	200	1,8
1999 ¹⁾	1 390	4,6	60	0,3	450	1,4
1998 ¹⁾	14 130	28,7	130	0,5	920	5,5

Där antalet UE i bearbetningen understiger 20 utelämnas resultaten (..)

1) För åren 1998 och 1999 ingår arealer med ej planerad skörd av grönfoder i den obärgade arealen.

19. Vårrys, raps/rybs samt oljelin. Obärgad areal 2000**Hektar och procent av grödarealen**

19. Spring turnip rape, rape/turnip rape and oil flax. Area not harvested in 2000

Hectares and per cent of the cultivated area

Område	Vårrys		Raps och rybs ¹⁾		Oljelin	
	Obärgad areal Hektar	%	Obärgad areal Hektar	%	Obärgad areal Hektar	%
Län						
Stockholms	80	11,3	130	6,7
Uppsala	0	0,0	20	0,5	270	30,8
Södermanlands	30	2,1	80	2,5
Östergötlands	0	0,0	450	5,1	790	27,2
Jönköpings	-	-	0	0,0
Kronobergs
Kalmar	140	9,4
Gotlands	30	2,1
Blekinge	-	-
Skåne	70	0,4	100	11,3
Hallands	40	3,5
Västra Götalands	0	0,0	50	0,9	1 550	75,6
Värmlands
Örebro	0	0,0	0	0,0
Västmanlands	0	0,0	20	0,8
Dalarnas
Gävleborgs
Västernorrlands	-	-	-	-
Jämtlands	-	-	-	-	-	-
Västerbottens	-	-	-	-	-	-
Norrbottens	-	-	-	-	-	-
Produktionsområden						
Götalands södra slättbygder	70	0,5
Götalands mellanbygder	50	0,7	230	36,6
Götalands norra slättbygder	0	0,0	120	0,9	1 620	39,2
Svealands slättbygder	150	3,0	270	2,5	1 590	45,4
Götalands skogsbygder	260	12,3
Mell Sveriges skogsbygder	130	13,0	330	58,2
Nedre Norrland	-	-	-	-
Övre Norrland	-	-	-	-	-	-
Hela Riket						
2000	250	2,5	1 100	2,3	4 840	47,0
1999 ²⁾	30	0,1	580	0,8	8 500	24,9
1998 ²⁾	480	3,6	1 530	2,8	10 430	69,3

Där antalet UE i bearbetningen understiger 20 utelämnas resultaten (..)

1) Omfattar obärgade arealer av höstraps, vårraps, höstrybs och vårrybs. För höstrybs finns inte tillräckligt med observationer för redovisning av obärgade arealer för län och produktionsområden. På riksnivå är den obärgade arealen av höstrybs ca 80 hektar eller 5,8 procent.

2) För åren 1998 och 1999 ingår arealer med ej planerad skörd av grönfoder i den obärgade arealen.

20. Potatis. Obärgad areal 2000**Hektar och procent av grödarealen**

20. Potatoes. Area not harvested in 2000

Hectares and per cent of the cultivated area

Område	Matpotatis		Potatis för stärkelse	
	Obärgad areal		Obärgad areal	
	Hektar	%	Hektar	%
Län				
Stockholms	-	-
Uppsala	20	6,3	-	-
Södermanlands	-	-
Östergötlands	120	6,6
Jönköpings	0	0,3	-	-
Kronobergs
Kalmar	10	2,2
Gotlands	30	3,3
Blekinge	10	0,2
Skåne	60	0,8	0	0,1
Hallands	10	0,4
Västra Götalands	50	1,4
Värmlands	30	4,3
Örebro	350	35,8
Västmanlands
Dalarnas	90	12,6
Gävleborgs	180	39,9
Västernorrlands	-	-
Jämtlands
Västerbottens	70	12,6
Norrbottens	30	4,0	-	-
Produktionsområden				
Götalands södra slättbygder	30	0,5
Götalands mellanbygder	80	1,5	50	0,7
Götalands norra slättbygder	150	3,1
Svealands slättbygder	360	17,5
Götalands skogsbygder	10	0,7
Mell Sveriges skogsbygder	190	18,5
Nedre Norrland	230	17,1
Övre Norrland	150	8,1
Hela Riket				
2000	1 170	4,8	50	0,5
1999	460	2,0	80	1,0
1998	1 810	7,2	120	1,4
1997	50	0,2	10	0,1
1996	160	0,6	0	0,0
1995	310	1,2	0	0,0

Där antalet UE i bearbetningen understiger 20 utelämnas resultaten (..)

21. Spannmål. Areal skördad som grönfoder 2000
Hektar och procent av arealen i lantbruksregistret ¹⁾

21. Cereals. Area harvested as green fodder in 2000

Hectares and per cent of the area in the farm register

Område	Höstvete		Vårvete		Råg	
	Grönfoderareal Hektar	%	Grönfoderareal Hektar	%	Grönfoderareal Hektar	%
Län						
Stockholms	0	0,0	0	0,0	0	0,0
Uppsala	0	0,0	0	0,0	0	0,0
Södermanlands	0	0,0	0	0,0	0	0,0
Östergötlands	0	0,0	0	0,0	0	0,0
Jönköpings	0	0,0
Kronobergs
Kalmar	20	0,2	0	0,0	20	1,3
Gotlands	10	0,1	20	1,3	0	0,0
Blekinge	0	0,0
Skåne	80	0,1	0	0,0	0	0,0
Hallands	0	0,0	0	0,0
Västra Götalands	0	0,0	80	1,4	0	0,0
Värmlands	0	0,0
Örebro	0	0,0	0	0,0	0	0,0
Västmanlands	0	0,0	0	0,0
Dalarnas	80	8,0
Gävleborgs
Västernorrlands	-	-	-	-
Jämtlands	-	-	-	-
Västerbottens	-	-	-	-	-	-
Norrbottens	-	-	-	-	-	-
Produktionsområden						
Götalands södra slättbygder	20	0,0	0	0,0	0	0,0
Götalands mellanbygder	10	0,0	10	0,2	20	0,2
Götalands norra slättbygder	0	0,0	90	1,2	0	0,0
Svealands slättbygder	0	0,0	0	0,0	0	0,0
Götalands skogsbygder	80	0,4	10	0,5	0	0,0
Mell Sveriges skogsbygder	60	0,8	10	0,9	0	0,0
Nedre Norrland	-	-
Övre Norrland	-	-	-	-	-	-
Hela Riket						
2000	180	0,1	220	0,4	20	0,0

Där antalet UE i bearbetningen understiger 20 utelämnas resultaten (..)

1) Arealuppgifterna hämtas från lantbruksregistret. Dessa arealuppgifter innefattar även uppgifter om arealer skördade som grönfoder. Vid framtagning av föreliggande skördestatistik har arealerna korrigerats ned om skörd av grönfoder förekommit. Den nedkorrigerade arealen redovisas i respektive skördetabell.

21 forts. Spannmål. Areal skördad som grönfoder 2000**Hektar och procent av arealen i lantbruksregistret ¹⁾**

21 cont. Cereals. Area harvested as green fodder in 2000

Hectares and per cent of the area in the farm register

Område	Höstkorn		Vårkorn		Havre	
	Grönfoderareal		Grönfoderareal		Grönfoderareal	
	Hektar	%	Hektar	%	Hektar	%
Län						
Stockholms	0	0,0	0	0,0
Uppsala	-	-	130	0,3	50	0,4
Södermanlands	0	0,0	410	2,2
Östergötlands	0	0,0	650	3,7
Jönköpings	270	3,2	310	3,0
Kronobergs	-	-	0	0,0	150	2,4
Kalmar	0	0,0	0	0,0	500	7,3
Gotlands	30	2,1	230	1,4	180	8,4
Blekinge	120	2,6	10	0,8
Skåne	0	0,0	250	0,3	160	0,8
Hallands	-	-	130	0,6	0	0,0
Västra Götalands	260	0,6	660	0,7
Värmlands	310	2,1	680	4,0
Örebro	-	-	0	0,0	10	0,0
Västmanlands	0	0,0	70	0,3
Dalarnas	-	-	0	0,0	90	1,7
Gävleborgs	-	-	540	3,5	600	8,2
Västernorrlands	-	-	10	0,2
Jämtlands	-	-	10	0,4
Västerbottens	-	-	40	0,3
Norrbottens	-	-	170	3,7
Produktionsområden						
Götalands södra slättbygder	0	0,0	260	0,4	120	0,6
Götalands mellanbygder	40	0,7	270	0,5	190	1,7
Götalands norra slättbygder	0	0,0	140	0,3	530	0,7
Svealands slättbygder	120	0,1	770	0,8
Götalands skogsbygder	610	1,3	1 560	2,8
Mell Sveriges skogsbygder	-	-	140	0,5	540	2,1
Nedre Norrland	-	-	620	2,6	580	9,5
Övre Norrland	-	-	230	1,2	660	22,0
Hela Riket						
2000	50	0,4	2 450	0,6	4 720	1,6

Där antalet UE i bearbetningen understiger 20 utelämnas resultaten (..)

1) Arealuppgifterna hämtas från lantbruksregistret. Dessa arealuppgifter innefattar även uppgifter om arealer skördade som grönfoder. Vid framtagning av föreliggande skördestatistik har arealerna korrigerats ned om skörd av grönfoder förekommit. Den nedkorrigerade arealen redovisas i respektive skördetabell.

21 forts. Spannmål. Areal skördad som grönfoder 2000**Hektar och procent av arealen i lantbruksregistret ¹⁾**

21 cont. Cereals. Area harvested as green fodder in 2000

Hectares and per cent of the area in the farm register

Område	Rågvete		Blandsäd	
	Grönfoderareal		Grönfoderareal	
	Hektar	%	Hektar	%
Län				
Stockholms	0	0,0
Uppsala	10	1,5	360	16,7
Södermanlands	10	0,3	130	8,4
Östergötlands	0	0,0	500	14,1
Jönköpings	0	0,0
Kronobergs	0	0,0
Kalmar	0	0,0
Gotlands	0	0,0
Blekinge	0	0,0
Skåne	0	0,0
Hallands	0	0,0	290	15,5
Västra Götalands	20	0,3	1 120	10,7
Värmlands
Örebro	0	0,0
Västmanlands
Dalarnas
Gävleborgs
Västernorrlands
Jämtlands
Västerbottens
Norrbottens
Produktionsområden				
Götalands södra slättbygder	0	0,0	280	14,3
Götalands mellanbygder	0	0,0
Götalands norra slättbygder	0	0,0	950	12,8
Svealands slättbygder	10	0,3	1 240	17,9
Götalands skogsbygder	0	0,0	2 050	17,7
Mell Sveriges skogsbygder	30	1,5	980	29,6
Nedre Norrland	6 520	85,0
Övre Norrland	3 040	63,1
Hela Riket				
2000	40	0,1	13 550	29,9

Där antalet UE i bearbetningen understiger 20 utelämnas resultaten (..)

1) Arealuppgifterna hämtas från lantbruksregistret. Dessa arealuppgifter innefattar även uppgifter om arealer skördade som grönfoder. Vid framtagning av föreliggande skördestatistik har arealerna korrigerats ned om skörd av grönfoder förekommit. Den nedkorrigerade arealen redovisas i respektive skördetabell.

22. Ärtor, raps/rybs samt oljelin. Areal skördad som grönfoder 2000**Hektar och procent av arealen i lantbruksregistret ¹⁾**

22. Peas, rape/turnip rape and oil flax. Area harvested as green fodder in 2000

Hectares and per cent of the area in the farm register

Område	Ärtor		Raps och rybs		Oljelin	
	Grönfoderareal Hektar	%	Grönfoderareal Hektar	%	Grönfoderareal Hektar	%
Län						
Stockholms	30	2,6	0	0,0
Uppsala	60	2,7	0	0,0	190	17,9
Södermanlands	60	2,2	0	0,0
Östergötlands	0	0,0	0	0,0	6	0,2
Jönköpings	0	0,0
Kronobergs
Kalmar	100	12,4	0	0,0
Gotlands	0	0,0	0	0,0
Blekinge
Skåne	0	0,0	0	0,0	0	0,0
Hallands	100	9,5	0	0,0
Västra Götalands	50	1,3	0	0,0	40	2,0
Värmlands	40	3,6
Örebro	30	2,4	0	0,0
Västmanlands	0	0,2	0	0,0
Dalarnas
Gävleborgs
Västernorrlands	-	-	-	-
Jämtlands	-	-	-	-	-	-
Västerbottens	-	-	-	-	-	-
Norrbottens	-	-	-	-	-	-
Produktionsområden						
Götalands södra slättbygder	0	0,1	0	0,0
Götalands mellanbygder	0	0,0	0	0,0	20	3,7
Götalands norra slättbygder	40	0,6	0	0,0	70	1,7
Svealands slättbygder	180	1,8	0	0,0	230	6,1
Götalands skogsbygder	360	24,5	0	0,0
Mell Sveriges skogsbygder	40	2,5	0	0,0	0	0,0
Nedre Norrland	-	-	-	-
Övre Norrland	-	-	-	-	-	-
Hela Riket						
2000	540	2,1	0	0,0	350	3,3

Där antalet UE i bearbetningen understiger 20 utelämnas resultaten (..)

1) Arealuppgifterna hämtas från lantbruksregistret. Dessa arealuppgifter innefattar även uppgifter om arealer skördade som grönfoder. Vid framtagning av föreliggande skördestatistik har arealerna korrigerats ned om skörd av grönfoder förekommit. Den nedkorrigerade arealen redovisas i respektive skördetabell.

**23. Spannmål, ärter och oljeväxter 2000. Undersökningens omfattning
Antal uttagna och undersökta undersökningsenheter (UE) samt bortfall**
23. Cereals, peas and oilseed crops in 2000. The extent of the survey
Number of farms in the sample, number surveyed and non-response

Område	Antal uttagna UE	Antal undersökta UE	Bortfall av UE	
			Vägran	Annan Orsak
Län				
Stockholms	166	156	5	5
Uppsala	268	258	3	7
Södermanlands	249	228	16	5
Östergötlands	387	357	17	13
Jönköpings	107	99	4	4
Kronobergs	82	80	1	1
Kalmar	186	185	1	0
Gotlands	168	157	7	4
Blekinge	85	80	5	0
Skåne	655	624	21	10
Hallands	188	178	8	2
Västra Götalands	629	617	8	4
Värmlands	149	144	0	5
Örebro	192	188	1	3
Västmanlands	232	221	6	5
Dalarnas	90	85	1	4
Gävleborgs	98	95	3	0
Västernorrlands	63	63	0	0
Jämtlands	66	61	0	5
Västerbottens	92	90	2	0
Norrbottens	61	59	1	1
Produktionsområden				
Götalands södra slättbygder	567	536	23	8
Götalands mellanbygder	545	521	17	7
Götalands norra slättbygder	760	730	18	12
Svealands slättbygder	1 143	1 086	31	26
Götalands skogsbygder	547	523	13	11
Mell Sveriges skogsbygder	279	268	4	7
Nedre Norrland	213	206	1	6
Övre Norrland	159	155	3	1
Hela Riket				
2000	4 213	4 025	110	78
1999	4 200	3 989	103	108
1998	4 200	3 922	125	153
1997	3 570	3 303	71	196
1996	3 570	3 362	70	138
1995	3 542	3 307	52	183

24. Potatis 2000. Undersökningens omfattning**Antal uttagna och undersökta undersökningsenheter (UE) samt bortfall**

24. Potatoes in 2000. The extent of the survey

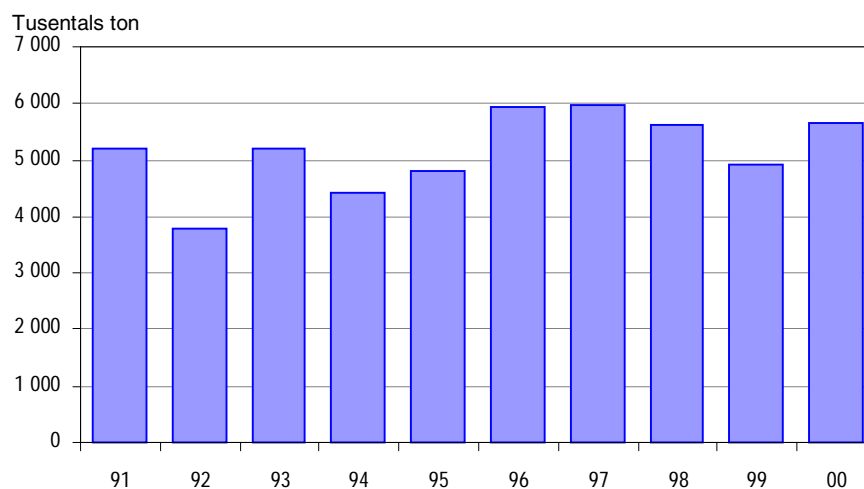
Number of farms in the sample, number surveyed and non-response

Område	Matpotatis			Potatis för stärkelse		
	Antal	Antal	Bortfall	Antal	Antal	Bortfall
	uttagna UE	undersökta UE		uttagna UE	undersökta UE	
Län						
Stockholms	6	6	0	-	-	-
Uppsala	27	24	3	-	-	-
Södermanlands	2	2	0	-	-	-
Östergötlands	107	88	19	-	-	-
Jönköpings	25	24	1	-	-	-
Kronobergs	17	15	2	-	-	-
Kalmar	39	35	4	18	15	3
Gotlands	56	50	6	-	-	-
Blekinge	14	12	2	40	36	4
Skåne	397	343	54	92	89	3
Hallands	126	108	18	8	5	3
Västra Götalands	199	176	23	12	11	1
Värmlands	58	53	5	1	1	0
Örebro	53	47	6	-	-	-
Västmanlands	13	12	1	-	-	-
Dalarnas	47	47	0	1	1	0
Gävleborgs	36	34	2	-	-	-
Västernorrlands	21	19	2	-	-	-
Jämtlands	21	16	5	-	-	-
Västerbottens	40	38	2	2	2	0
Norrbottens	44	39	5	-	-	-
Produktionsområden						
Götalands södra slättbygder	331	290	41	24	20	4
Götalands mellanbygder	272	233	39	121	112	9
Götalands norra slättbygder	255	216	39	12	11	1
Svealands slättbygder	113	100	13	-	-	-
Götalands skogsbygder	107	99	8	13	13	0
Mell Sveriges skogsbygder	86	82	4	2	2	0
Nedre Norrland	98	89	9	-	-	-
Övre Norrland	86	79	7	2	2	0
Hela Riket						
2000	1 348	1 188	160	174	160	14
1999	1 322	927	395	157	127	30
1998	1 000	957	43	100	98	2
1997	1 000	974	26	100	99	1
1996	1 000	973	27	100	99	1
1995	1 000	971	29	100	98	2

Diagram

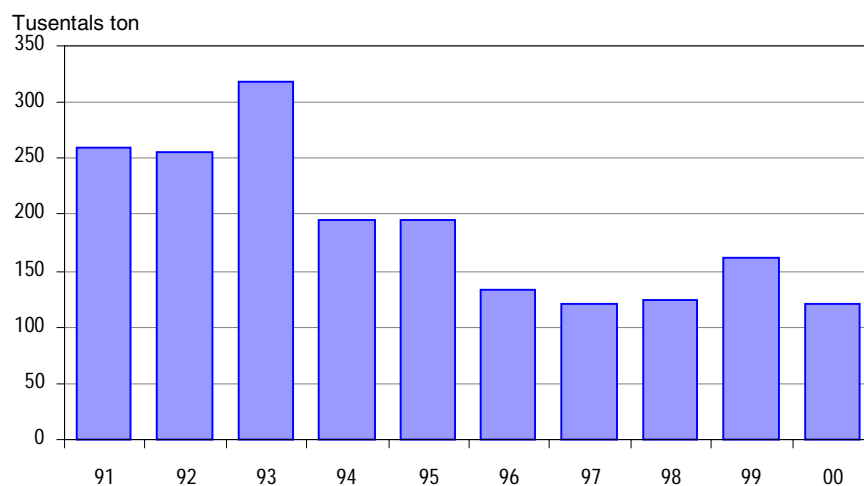
1. Spannmål. Totalskördar 1991-2000

1. Cereals. Total production 1991-2000



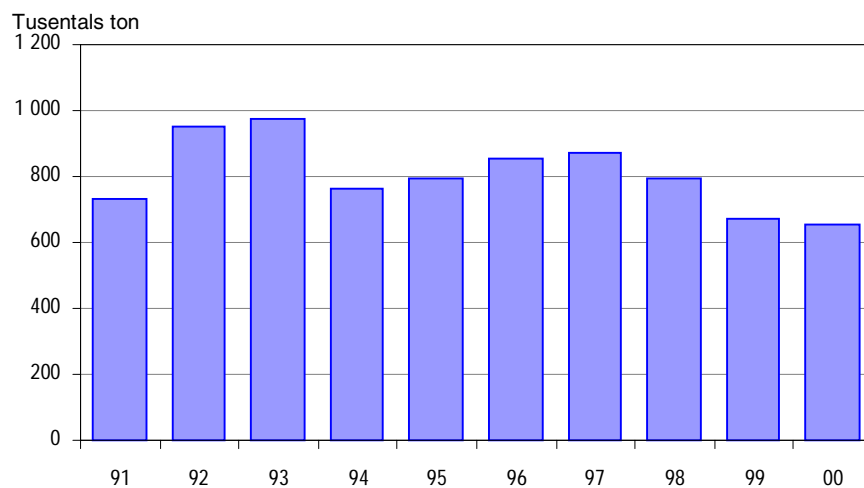
2. Raps och rybs. Totalskördar 1991-2000

2. Rape and turnip rape. Total production 1991-2000



3. Matpotatis. Totalskördar 1991-2000

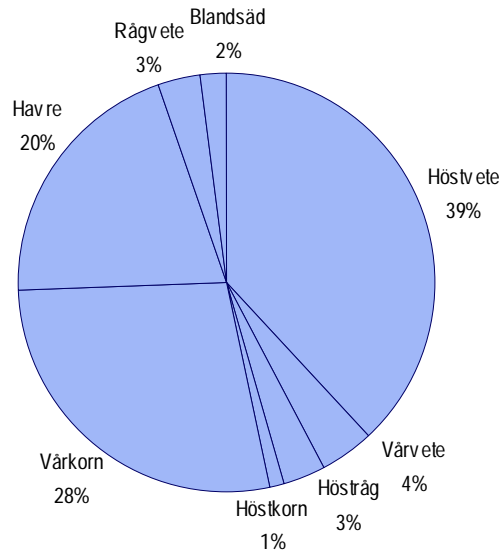
3. Table potatoes. Total production 1991-2000



Observera att diagrammen har olika skalor !

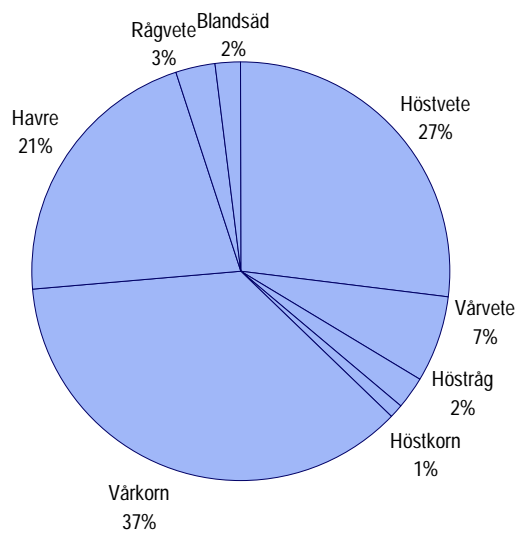
4. Spannmål. Grödfördelning av totalskördar 2000

4. Cereals. Crop division of total production in 2000



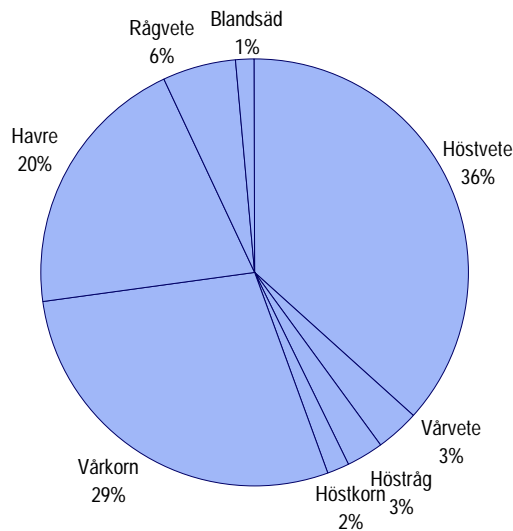
5. Spannmål. Grödfördelning av totalskördar 1999

5. Cereals. Crop division of total production in 1999



6. Spannmål. Grödfördelning av totalskördar 1998

6. Cereals. Crop division of total production in 1998



Fakta om statistiken

Uppgifter om skördens storlek av spannmål, ärter och oljeväxter samlas in via en landsomfattande intervjuundersökning med ett urval av lantbrukare. Information om skörd av potatis insamlas via postenkät till ett urval av potatisodlarna.

Skördestatistiken används för ekonomiska kalkyler inom jordbrukssektorn, export/importplanering, försörjningsbalansberäkningar, beredskapsplanering, underlag för jordbrukspolitiska bedömningar och beräkning av stödnivåer. Den används även inom rådgivning, forskning och utbildning samt för internationell rapportering. Till EU sker rapportering enligt bindande förordningar. Inom miljöområdet används skördestatistiken t.ex. för näringsbalansberäkningar och vid beräkning av risk för näringsläckage till vattendrag.

Skördestatistiken ingår också som en del i den allmänna information som den officiella statistiken skall täcka in. Användare är här bl.a. massmedia och allmänhet.

Detta omfattar statistiken

Definitioner och förklaringar

Undersökningspopulationen utgörs av jordbruksföretag (ca 69 000) som har mer än 5,0 hektar åkermark. Som urvalsram användes lantbrukets företagsregister (LBR). Uppgifterna i 2000 års urvalsram kommer från 1999 års LBR. Skördestatistiken baseras på urvalsundersökningar med jordbruksföretag som undersökningsenheter (UE).

Landet är indelat i 106 skördeområden (SKO), i första hand avsedda att ligga till grund för skördestatistiken. Huvudprincipen för indelningen har varit att bilda områden som är så homogena som möjligt beträffande skördeavkastningen. Dessutom har hänsyn tagits till klimat, jordart, topografi och odlingsinriktning. Indelningen i skördeområden finns redovisad i "Områdesindelningar i lantbruksstatistiken 1998", MIS 1998:1.

Spannmål, ärter och oljeväxter

För intervjuundersökningen avseende år 2000 uttogs totalt 4 213 UE fördelade på 101 SKO av rikets samtliga 106 SKO. Undantag gjordes för 5 fjällbygdsområden i vilka praktiskt taget ingen odling av spannmål, ärter eller oljeväxter förekommer.

Urvalet till intervjuundersökningen är draget som ett stratifierat PPS-urval (Probability Proportion to Size) med SKO som strata. I PPS-urvalet beror storleken på respektive företags urvalssannolikhet på företagets totala åkerareal samt dess grödfördelning enligt föregående års LBR. Vid beräkningen av storleksmålet för urvalssannolikheten får de frekventa grödorna höstvet, vårkorn och havre vikten 0,7. Övriga undersökningsgrödor ges vikten 1 för att de ska få större chans att komma med. Grödor som inte ingår i undersökningen (t.ex. slåttervall) ges vikten 0,3. I urvalet kan företag med stora arealer bli uttagna som flera UE. Det vanligaste är dock att en UE motsvarar ett jordbruksföretag.

Genom intervjuer med jordbrukarna inhämtas uppgifter om skörden av de åtta spannmålsgrödorna, samt om skörden av oljeväxter och ärter. Med ärter avses kokärter och foderärter till mognad.

Redovisningen av hektarskördar avser företag med mer än 5,0 hektar åkermark. Redovisningen av grödarealer, obärgade arealer och total skörd avser företag med mer än 2,0 hektar åkermark.

Potatis

Skörd av potatis redovisas dels för matpotatis och dels för potatis för stärkelse. Till matpotatis räknas förutom färskpotatis och höst- och vinterpotatis för direkt konsumtion även skörd av potatis för tillverkning av mos, chips, pommes frites m.m. samt foderpotatis och utsädesodlingar av matpotatissorter. I potatis för stärkelse ingår även utsädesodlingar.

Skördeskattningarna av potatis 2000 baseras på postenkät till ett urval av odlare. Tidigare år har endast företag/odlare vars odlingar omfattade minst 0,5 hektar potatis undersökts. Fr.o.m. i år ingår även odlingar med mindre än 0,5 hektar potatis i urvalet och därmed i skördeskattningen.

I skördeskattningarna för år 2000 har uppgifter från 1 080 av 1 348 utvalda matpotatisodlare respektive uppgifter från 139 av 174 utvalda odlare av stärkelsepotatis ingått i beräkningarna.

Urvalet i matpotatis är stratifierat efter skördeområde och gårdarnas odlingsareal, totalt 57 strata. Urvalet för potatis för stärkelse är stratifierat efter odlingsområde och gårdarnas odlingsareal, totalt 10 stratum. Uttagning av odlare skedde med hjälp av ett obundet slumpmässigt urval inom strata.

Så görs statistiken

Spannmål, ärter och oljeväxter

Företag som valts ut erhåller i mitten av augusti ett brev med information om undersökningen. Uppgiftslämnandet är frivilligt. Efter avslutad skörd i oktober - november kontaktas de uttagna lantbrukarna per telefon. Intervjuerna genomförs av SCB:s regionala intervjuare. Utbildning av intervjuare sker vid lokala kurser. Intervjuarbetet utförs enligt detaljerade instruktioner.

Uppgifter samlas in om årets bärgade kvantiteter av spannmåls-, ärt- och oljeväxtgrödor. Även uppgifter om vilka vattenhalter kvantiteterna avser samlas in. För spannmål och ärter omräknas uppgiven kvantitet till 15,0 procents vattenhalt och för oljeväxter till 9,0 procents. Hektarskörden erhålls genom att kvantiteten divideras med gårdens grödareal. Arealuppgiften är i regel densamma som brukaren redovisat i sin ansökan om arealersättning tidigare under året.

Vid besvärliga skördeförhållanden händer det att lantbrukaren lämnar oskördad gröda kvar på fältet. Uppgifter om obärgade arealer i hektar inhämtas för samtliga undersökningsgrödor. För obärgad areal är totalskörden noll vilket leder till att den genomsnittliga hektarskörden sänks. För åren 1998 och 1999 samt i den preliminära statistiken för år 2000 ingår även arealer med ej planerad skörd av grönfoder i den obärgade arealen.

Uppgiftsprotokollen granskas manuellt i samband med dataregistreringen. Därefter sker maskinella kontroller. Vid behov tas förnyad kontakt med uppgiftslämnarna för kompletteringar.

Skattning av hektarskörd görs för skördeområden. Därefter sker sammanvägning till resultat för län, produktionsområden och riket. På basis av hektarskörden och aktuell grödareal beräknas bärgad totalskörd.

Grödarealerna baseras på den definitiva statistiken om åkerarealens användning från lantbrukets företagsregister (LBR). Arealuppgifterna fr.o.m. 2000 hämtas till den helt övervägande delen från Jordbruksverkets stödregister avseende arealbaserade stöd (IAKS). För jordbruksföretag som inte söker stöd samlas uppgifter om den totala åkerarealen in genom postenkät. Grödarealerna bygger på information som jordbrukare lämnat i sina ansökningar om ersättning. Med andra ord saknas enskilda grödarealer för de jordbrukare som inte ansökt om ersättning. Jämförelser av arealuppgifter för år 2000 med tidigare år försvåras något av att populationerna är olika och att redovisning av grödarealerna sker enligt något olika regler. En skillnad är att i det tidigare lantbruksregistret skulle den areal stråsäd som skördas som grönfoder redovisas under grönfoderväxter,

medan den för år 2000 redovisas under respektive spannmålsslagslag, oftast bland-säd. I detta statistiska meddelande har LBR-arealen reducerats för arealer skördade som grönfoder vid beräkning av totalskörd. Areal skördad som grönfoder inom respektive gröda, redovisas i tabell 21 och 22. Totalt skattas grönfoder-arealen för undersökningsgrödorna till ca 22 100 hektar. En annan skillnad jämfört med tidigare års arealstatistik är att fält med delvis utvintrad höstsäd, som hjälpsåts med annan gröda, ofta redovisas som blandsäd till IAKS. Under år 2000 har dock problemen med utvintrad areal varit små. I detta statistiska meddelande har vårrapsarealen enligt LBR 2000 reducerats med 590 hektar. Det motsvarar den areal med genmodifierad vårraps som skulle förstöras senast i juli 2000. Arealer som i Dalarnas, Gävleborgs, Västernorrlands, Jämtlands, Västerbottens och Norrbottens län redovisats som höstkorn i LBR 2000 har förts över till vårkorn.

Potatis

Uppgiftsinsamlingen görs via postenkät. Postenkäten för matpotatis skickades ut i mitten av oktober och svar skulle lämnas senast 3 november. Sista datum för inlämnande av uppgifter för potatis för stärkelse var den 10 november. Efter en påminnelse har sedan telefonuppföljning gjorts bland dem som inte svarat.

För matpotatis insamlades uppgifter om;

- Skördad kvantitet av färskpotatis (endast sorterna Early Puritan, Frieslander, Maria, Maris Bard, Minerva, Premiere, Rocket och Silla)
- Skördad kvantitet av matpotatis (alla övriga sorter)
- Förekomst av småfallande och bortsortering av rötskadade, gröna m.m. En bedömning skulle göras med indelning i om förekomsten småfallande respektive bortsorteringen var "mindre än normalt", "normal" eller "mer än normalt"
- Obärgad areal av matpotatis

För potatis för stärkelse insamlades uppgifter om;

- Skördad kvantitet av potatis för stärkelse
- Förekomst av rötskadade
- Obärgad areal av potatis för stärkelse

I samband med dataregistrering gjordes en första granskning av inkomna uppgifter. Därefter har ytterligare detaljgranskning skett. Exempel på partiellt bortfall som ibland kunnat åtgärdas är när skördeuppgifter redovisats men inte den areal som skördeuppgifterna avser. Särskild granskning har också gjorts av låga respektive höga hektarskördar.

I vissa fall kunde uppgifterna rättas med hjälp av kommentarer som lämnats på blanketterna, men i övriga fall har telefonkontakt tagits med odlarna varvid uppgifterna har bekräftats, rättats eller kompletterats. Uppgiftsmaterialet har sedan använts till de statistiska sammanställningarna.

Hektarskördarna tas fram som kvoten mellan den skattade totalskördens och den skattade arealen i redovisningsgruppen. Skattningen av hektarskörd per stratum görs sedan genom att den totala skörden per stratum divideras med totala arealen av grödan.

Den reducerade hektarskördens erhålls genom att korrigeras den totala hektarskördens för bortsortering, småfallande och obärgad areal. Reducering av skörden p.g.a. småfallande och bortsortering sker med hjälp av standardtal. Standardtalen baseras på uppgifter från 1987-1998 års objektiva skördeuppskattningar för produktionsområdesnivå och för riket. För matpotatis beräknades standardtalet för bortsortering av småfallande, gröna och rötskadade på riksnivå till 9,5 procent. För potatis för stärkelse, där endast rötskadade knölar bortsorteras, beräknades standardtalet till 0,4 procent. För färskpotatis görs ingen korrigering för bortsortering. Bortfallet hanteras med rak uppräknings inom strata.

Totalskördens beräknas genom att den reducerade hektarskördens multipliceras med definitiva arealuppgifter från lantbrukets företagsregister (LBR). Detta är första året som grödarealerna i LBR baseras på IAKS-registret. Potatisarealerna

har dock omräknats inför beräkningen av årets totalskördar, se vidare under avsnittet om statistikens tillförlitlighet.

Statistikens tillförlitlighet

Spannmål, örter och oljeväxter

För att belysa den osäkerhet som finns i resultaten på grund av att beräkningarna grundar sig på uppgifter från ett urval av företag redovisas i tabellerna relativa medelfel för de skattade hektarskördarna och totalskördarna. I medelfelet inkluderas även effekten av andra slumpmässiga fel.

Medelfelet anges i procent av den skattade skörden. Med hjälp av medelfelet kan ett konfidensintervall beräknas. För t ex en skattad hektarskörd på 4 500 kg/ha och ett medelfel på 3,0 procent (dvs. 135 kg/ha) kan man med liten felrisk (5 procent) säga att intervallet $4\,500 \pm 2 \times 135$ (dvs. 4 230 – 4 770 kg/ha) omfattar den verkliga hektarskördens.

Uppgifter om grödarealer hämtas från LBR. LBR 1999 och LBR 2000 är totalregister för grödarealer, men för åren 1996-1998 inhämtades uppgifter om grödarealer endast för ett urval av företag. Detta medför att även grödarealerna är behäftade med urvalsfel under åren 1996-1998.

Mellan tidpunkten för urvalsramens upprättande och undersökningstillfället sker förändringar i företagsbeståndet. Antalet nystartade företag, som utgör under täckning, har under senare år uppgått till ca 1 procent av undersökningspopulationen. Företag som upphört, övertäckningen, har under 2000 uppgått till 2 procent. En annan typ av övertäckning är att de uttagna företagen inte odlar någon av undersökningsgrödorna. Denna övertäckning uppgick under 2000 till 4 procent. För att minska denna typ av övertäckning infördes under 1999 en regel som innebär att jordbruksföretagen måste ha redovisat mer än 0,3 hektar av undersökningsgrödorna till föregående års LBR för att de ska ha chans att komma med i urvalet. Över- och undertäckningen påverkar resultaten i mycket liten utsträckning.

I årets beräkning för län, produktionsområden och hela riket blev bortfallet av undersökningsenheter 4,5 procent (188 UE), varav vägrare 2,6 procent (110 UE).

Potatis

Statistik i förändring

Skördestatistiken för potatis baseras år 2000 på en riksomfattande postenkätundersökning med telefonuppföljning till ett urval av potatisodlare. Uppgiftsinsamling per post ersatte 1999 SCB:s objektiva skördeuppskattningar med provtagningar i fält. Denna ändring av insamlingsmetod gör det svårt att jämföra årets resultat med resultaten fram t.o.m. 1998. Jämfört med föregående år har några förändringar skett. Dels baseras grödarealerna i LBR på uppgifter från IAKS-registret och dels ingår små odlingar mindre än 0,5 hektar i årets undersökning. Syftet med förändringarna för potatisstatistiken är att reducera kostnader och anpassa redovisningen till användarnas behov.

För att belysa den osäkerhet som finns i resultaten på grund av att beräkningarna grundar sig på uppgifter från ett urval av företag redovisas i tabellerna relativa medelfel för de skattade hektarskördarna och totalskördarna. I medelfelet inkluderas även effekten av andra slumpmässiga fel, däremot inte systematiska fel såsom bortfallsfel eller mätfel.

Grödarealer i lantbrukets företagsregister baseras på IAKS

Grödarealerna för år 2000 baseras på uppgifter i Jordbruksverkets stödregister avseende arealbaserade stöd, IAKS-registret. Arealerna bygger på information som jordbrukarna lämnat i sina ansökningar om ersättning. Med andra ord saknas de jordbrukare som inte ansökt om ersättning. Grödarealerna i LBR avser företag med mer än 2,0 hektar åkermark.

Korrigerings av potatisarealerna

Jordbrukarna erhåller inte något stöd för potatis, men uppgifterna om odlad areal redovisas ändå på SAM-blanketten för arealstöd. I årets SAM-blankett fanns koderna matpotatis och fabrikspotatis. Detta har medfört att många odlare av matpotatis, främst odlare av potatis till chips, redovisat arealen som fabrikspotatis, vilket de anser det är, och inte som matpotatis. Inför beräkningarna av totalskördar görs därför en korrigerings av de definitiva arealerna. Fabrikspotatisarealen räknas ned till att avse potatis för stärkelse. Vid denna nedräkning har korrigeringsstal baserade på uppgifter från IAKS 1999 och LBR 1999 använts. Den areal, 878 hektar på riksnivå, som räknats ned på fabrikspotatis förs sedan över till matpotatis. Antagandet görs då att jordbrukaren angivit fabrikspotatis för areal som i denna skattning skall hänföras till matpotatis. Arealen potatis för stärkelse blir då mer rimlig vid jämförelse med uppgifter om odlade arealer av potatis för stärkelse från andra källor.

Ingen nedräkning till besädd areal

Jordbrukarna har ofta redovisat fältareal, medan man i redovisning för beräkning av hektarskörd redovisar besädd areal dvs. vändtegar ingår inte i den redovisningen. Fr.o.m. 1999 görs ingen korrigerings ned till besädd areal. Detta gör att totalskörden blir något överskattad. Senast korrigerings till besädd areal gjordes var 1998 (J16SM9901) och korrigeringsstalen för matpotatis var då 0,98 för Södra och mellersta Sveriges slättbygder och 0,95 för Södra och mellersta Sveriges skogs- och dalbygder samt norra Sverige. Korrigeringsstalet multiplicerades med lantbruksregistrets areal för att erhålla besädd areal. Vår bedömning är att skillnaden mellan den redovisade arealen och verklig besädd areal kvarstår. En korrigerings med 0,98 på årets resultat skulle betyda $24\,490 \text{ hektar} \times 0,98 = 24\,000 \text{ hektar}$. Skillnaden är 490 hektar vilket motsvarar en höjning med $490 \times 26\,720 = 13\,100 \text{ ton}$ för riket av totalskörden. För potatis för stärkelse gjordes ingen arealkorrigerings.

Odlingar mindre än 0,5 hektar ingår fr.o.m. år 2000

Fram till och med 1999 redovisades potatisstatistiken för odlingar om minst 0,5 hektar potatis. Vid redovisning internationellt har detta varit till bekymmer och från och med i år ingår även dessa små odlingar i skattningen av skörd för riket. För år 1999 var arealen matpotatis på odlingar mindre än 0,5 hektar ca 1 000 hektar. Arealen för riket ökar därför inför årets redovisning på grund av detta. Skördenivån för dessa odlingar är dock lägre än genomsnittet och betydelsen för totalskörden blir därför begränsad. Ca $1\,000 \text{ hektar} \times 5 \text{ ton/hektar} = 5\,000 \text{ ton}$ totalt för riket. För potatis för stärkelse har denna förändring ingen betydelse eftersom det inte finns så små odlingar av potatis för stärkelse.

Uppgiftsinsamling med provtagning fram till och med 1998

SCB:s objektiva skördeuppskattningar ersattes 1999 med uppgiftsinsamling via postenkät. År 1992 gjordes en provstudie där postenkätmetoden jämfördes med den objektiva metoden. Postenkätmetoden visade sig då på riksnivå ge en underskattning med nästan 20 procent. Om denna skillnad kvarstår på samma nivå är svårt att säga. Några av orsakerna till skillnaderna i nivå mellan de båda metoderna är:

- I den objektiva skattningen vägdes proven direkt ute i fält. Ingen korrigerings gjordes för s.k. lättnad som inträffar när knölarna efter upptagning erhåller en ny vätskejämvtikt gentemot omgivande luft i stället för den jämvikt som rådde när knölen låg i fuktig jord. Viktförlusten ökar under lagringstiden, uppskattningsvis uppgår den till minst 5 procent.
- I de objektiva skördeuppskattningarna användes hektarskörden för matpotatis upptagen efter 15 augusti för beräkning av totalskörden. Ingen korrigerings gjordes för den lägre skördenivån som färskpotatisodlingarna har, vilket görs i nuvarande undersökning. Resultatet blir att hektarskörden sänks med ca 1 ton per hektar och totalskörden minskar med ca 4 procent när hänsyn tas till färskpotatisens avkastningsnivåer.

Punkterna ovan sänker nivån på såväl hektarskörddar som totalskörddar gentemot tidigare års skattningar.

I de objektiva skördeuppskattningarna togs hänsyn till besådd areal. En arealkorrigerings gjordes för t.ex. osatta vändtegar. Som underlag för korrigerings-talen användes resultat från särskilda arealkontroller.

När årets resultat skall jämföras med åren 1995-1998

Hektarskörden för total hektarskörd för matpotatis utom färskpotatis på odlingar större än 0,5 hektar skattas till 33 200 kg/ha på riksnivå för år 2000. Den uppgiften är mest jämförbar med uppgifterna om total hektarskörd för 1995-98 från de objektiva skördeuppskattningarna som redovisas i tabell 15.

Uppgifter om färskpotatis insamlas separat för sorterna, Early Puritan, Friesland, Maria, Maris Bard, Minerva, Premiere, Rocket och Silla. Detta gör det möjligt att skatta avkastningen för dessa sorter som för riket skattas till 17 800 kg/ha. Ca 10 procent av rikets matpotatisareal var färskpotatisodlingar av dessa sorter. Övriga sorter odlade som färskpotatis ingår i matpotatisskattningen.

Bortfall

Vid 1999 års undersökning användes postenkät med två påminnelser per post och även viss telefonuppföljning, men bortfallet var ändå stort i undersökningen. I årets undersökning tillämpades en påminnelse per post och sedan telefonintervju med de jordbrukare som inte svarat per post. Bortfallet är därför mycket mindre i årets undersökning jämfört med fjolårets. Bortfallet av undersökningenheter var för matpotatis 12 procent (160 UE). För potatis för stärkelse var bortfallet 8 procent (14 UE).

Medelfel

Medelfelet anges i procent av den skattade skörden. Med hjälp av medelfelet kan ett konfidensintervall beräknas. För t ex den skattade hektarskörden för potatis för stärkelse på 38 700 kg/ha och ett medelfel på 1,5 procent (dvs. 580 kg/ha) kan man med liten felrisk (5 procent) säga att intervallet $38\,700 \pm 2 \times 580$ (dvs. 37 540 – 39 860 kg/ha) omfattar den verkliga hektarskörden.

LBR 1995, 1999 och 2000 är totalregister för grödarealer, vilket gör att den procentuella medelfelsskattningen för hektar- och totalskörd blir identisk. För åren 1996-1998 inhämtades uppgifter om grödarealer endast för ett urval av företag. Detta medför att även grödarealerna är behäftade med urvalsfel under åren 1996-1998.

Övertäckning och undertäckning

Mellan tidpunkten för urvalsramens upprättande och undersökningstillfället sker förändringar i företagsbeståndet. Antalet nystartade företag, som utgör undertäckningen, har under senare år uppgått till ca 1 procent av populationen. Företag som upphört eller inte odlar potatis 2000, utgör övertäckningen, har under 2000 uppgått till 8 procent. Över- och undertäckningen påverkar resultaten i mycket liten utsträckning.

Bra att veta

Från provtagning till intervjumetod och postenkät

Under mer än 35 år har objektiva skördeuppskattningar med provtagningar utgjort grunden för beräkning av skörden av spannmål och potatis. Av besparingsskäl har successiva förändringar genomförts under senare år. Med början 1995 infördes för spannmål ett system baserat på en kombination av intervjuer med lantbrukare och provtagningar. Från och med 1998 utgör intervjuer med lantbrukare underlag för skördestatistiken om spannmål, ärter och oljeväxter. Som en följd av bytet av metod för skördeuppskattning, från provtagning till intervjumetod, har hektarskörden fått en något annorlunda innebörd. När statistiken baserades på skörden från provytor avsåg hektarskörden skörd per besådd areal. När uppgifterna nu hämtas in från lantbrukarna blir det mer fråga om en hektarskörd som avser skörd per bruttoareal av grödan. Det skulle i så fall ge en

något lägre hektarskörd. Effekten blir dock inte så stor eftersom de uppmätningar av arealerna som har gjorts efter EU-inträdet har lett till att lantbrukarnas redovisning av grödarealerna under senare år börjat överensstämma allt bättre med den besådda arealen.

Normskördar

Med skördestatistiken för en lång följd av år som underlag beräknar SCB normskördar. Med normskördar menas den skörd som man kan förvänta sig under normala väderbetingelser. Normskördar beräknas för höstvet, vårvete, råg, vårkorn, havre, slättervall (t.o.m. 1997), matpotatis och potatis för stärkelse. Resultaten redovisas varje år i Statistiskt meddelande, senast JO 15 SM 0101. Redovisning sker för skördeområden, län, produktionsområden och riket.

Annan statistik

En tidig prognos för 2000 års skörd av spannmål och raps/rybs redovisades av Jordbruksverket i augusti. Den tidiga prognosen baserades på väderdata och skördarnas storlek under en längre tidsperiod.

I JO 19 SM 0001 redovisades i november preliminära skörderesultat på riksnivå, med ett urval av ca 1 000 lantbrukare som undersökningsunderlag.

I början av december redovisades preliminär skörd av matpotatis och potatis för stärkelse i JO 17 SM 0001.

Preliminär skörd av spannmål, ärter och oljeväxter med redovisning på län, produktionsområden och riksnivå baserade på hela urvalet redovisades i mitten av december i JO 19 SM 0002.

Definitiva uppgifter om 2000 års grödarealer redovisades i juli 2001 i Statistiska meddelanden JO 10 SM 0102.

Uppgifter om höstsådda arealer 2000 redovisades i november i JO 18 SM 0001.

Elektronisk publicering

Framledes kommer den skördestatistik som SCB producerar att publiceras via Internet. Inläggning av den definitiva statistiken sker också i Sveriges statistiska databaser. I båda fallen är statistiken kostnadsfri och åtkomst sker via SCB:s webbplats, www.scb.se. Tryckta statistiska meddelanden erhålls mot betalning.

Mer information om statistiken och dess kvalitet ges i en särskild Beskrivning av statistiken på samma adress, www.scb.se.

Detta statistiska meddelande finns även åtkomligt på Jordbruksverkets webbplats, www.sjv.se.

In English

Summary

This report provides final results for the year 2000 for the yield per hectare and total production of cereal crops, peas and oilseed crops and potatoes. The results are presented for counties, production areas and for all of Sweden.

In Sweden, the summer weather of 2000 was characterized by excessive rains and sub-normal temperatures. Certain areas in the middle of Sweden were flooded. September had dry weather during the harvesting period throughout the country.

Cereals, peas and oilseed crops

Total production of cereal crops for the whole country is estimated at 5.7 million tons. This represents a 5 per cent increase compared to the average for the previous five years. The increase in grain production is partly due to an increase in the areas of winter wheat. The total production of winter wheat is estimated at 2.2 million tons.

Total production of peas is estimated at 67 000 tons. The 2000 harvest of rape and turnip rape is estimated at 122 000 tons. Compared to 1999, this is a decrease of 25 per cent. Over the last ten years, cultivation of rape and turnip rape has declined. The total production of oil flax is estimated at 8 000 tons.

Since 1998, statistics on crop yields for cereals, peas and oilseed crops have been based entirely on an interview survey with a sample of approximately 4 200 survey units. The selected farms are a random sample from throughout the country. The survey was carried out in October. Information was requested for total farm production in tons of the crops and their average moisture content. Yields per hectare at the farm level were calculated by dividing the production by the crop area of the farm. The total production was calculated from data on yield per hectare; area statistics were calculated from final statistics on usage of arable land from the SCB farm register. The areas are, for the first time, based on figures from the administrative database for agricultural subsidies, IACS.

The tables 1-16 show the number of observations, yield per hectare in kg, total production in metric tons and crop areas. Standard errors are given for the yield per hectare and total production. Unharvested areas are presented in tables 17-20. Areas cut as green fodder are presented in tables 21 and 22. In tables 23 and 24 the extent of the surveys are presented.

Potatoes

The results are presented for table potatoes and potatoes for processing of starch. For the whole country, the yield per hectare for table potatoes is estimated at 26 720 kg and the total production is estimated at 654 000 tons. The corresponding figures for potatoes for processing of starch are 38 700 kg and 326 000 tons, respectively. Since 1960, Statistics Sweden has produced statistics for potatoes using an objective method based on probability sampling and physical measurements with samples taken from the fields. Due to budget restrictions, the method was changed 1999 to mail enquiries to a sample of farmers. This year other changes have been done. The areas are, for the first time, based on statistics from the administrative database for agricultural subsidies, IACS. Yields of potatoes on farms with potato areas less than 0,5 hectares are investigated for the first time. Earlier these small cultivations were not included in the statistics. Due to the changes all comparisons between years should be made with great caution.

The tables show the number of observations, the total and reduced yields per hectare in kg and total production in metric tons. Standard errors are also presented. Unharvested areas are shown in a separate table. As for reduced yields, the yield per hectare is reduced for small, blighted and green potatoes for table potatoes. The reduction for potatoes for processing of starch is made only for

blighted potatoes. These reductions are made with standard values, derived from the objective potato surveys conducted until 1998. Adjustments in the reduced yields have also been made for unharvested areas, which have lowered the yield per hectare. The unharvested area was of great importance in the middle and north of Sweden this year.

The results for 2000 were based on a mail survey with a sample of 1 348 holdings for table potatoes and a sample of 174 holdings for potatoes for processing starch.

List of tables

1. Winter wheat. Harvest in 2000	7
2. Spring wheat. Harvest in 2000	8
3. Winter rye. Harvest in 2000	9
4. Winter barley. Harvest in 2000	10
5. Spring barley. Harvest in 2000	11
6. Oats. Harvest in 2000	12
7. Triticale. Harvest in 2000	13
8. Mixed grain. Harvest in 2000	14
9. Peas. Harvest in 2000	15
10. Winter rape. Harvest in 2000	16
11. Spring rape. Harvest in 2000	17
12. Winter turnip rape. Harvest in 2000	18
13. Spring turnip rape. Harvest in 2000	19
14. Oil flax. Harvest in 2000	20
15. Table potatoes. Harvest in 2000	21
16. Potatoes for processing of starch. Harvest in 2000	22
17. Cereals. Area not harvested in 2000	23
18. Peas, winter rape and spring rape. Area not harvested in 2000	26
19. Spring turnip rape, rape/turnip rape and oil flax. Area not harvested in 2000	27
20. Potatoes. Area not harvested in 2000	28
21. Cereals. Area harvested as green fodder in 2000	29
22. Peas, rape/turnip rape and oil flax. Area harvested as green fodder in 2000	32
23. Cereals, peas and oilseed crops in 2000. The extent of the survey	33
24. Potatoes in 2000. The extent of the survey	34

List of terms

Antal UE	Number of survey units
Areal	Area
Blandsäd	Mixed grain
Grönfoder	Green fodder
Havre	Oats
Hektarskörd	Yield per hectare
Hela riket	The whole country
Höstkorn	Winter barley
Höstraps	Winter rape
Höstrybs	Winter turnip rape
Höstråg	Winter rye
Höstvete	Winter wheat
Län	County
Matpotatis	Table potatoes
Medelfel	Standard error
Medelvärde	Mean value
Obärgad areal	Area not harvested
Oljelin	Oil flax
Oljeväxter	Oilseed crops
Potatis för stärkelse	Potatoes for processing of starch
Produktionsområde	Production area
Rågvete	Triticale
Rötskadade	Blighted tubers
Småfallande	Small tubers
Spannmål	Cereals
Standardtal	Standard value
Total skörd	Total production
Vårraps	Spring rape
Vårrybs	Spring turnip rape
Vårvete	Spring wheat
Ärter	Peas