

Veckorapport - Skara vecka 27

Veckorapporten omfattar graderingar av prognosrutor med höst- och vårrödor i Västra Götalands län (O) och Värmlands län (S). Graderingar görs i rutor där grödorna inte behandlats mot svamp eller insekter. Svampangrepp i stråsäd graderas på de tre översta bladen och anger procent angripna blad. Insektsgraderingar görs på 25 strån.

Vädret

Uppmätta nederbördsmängder i våra regnmätare i höstvetefälten är från 0 mm upp till 11 mm. I genomsnitt för området har det kommit 3 mm sedan föregående gradering.

Höstvete

DC 75 (63-85)

3 fält i S-län, 33 fält i O-län

De flesta höstvetefälten är i mjölkmodnad, ca en fjärdedel i begynnande degmodnad. **Mjöldagg** finns i 5 fält, med som mest 16 % angripna blad (blad 1-3). Symtomen av **svartpricksjuka** fortsätter att öka. I medeltal är 78 % av de tre översta bladen angripna (förra veckan 55 %). Årets utveckling av svartpricksjuka jämfört med åren 2014-2018 framgår av diagram 1. **Vetets bladfläcksjuka** finns i ca en fjärdedel av fälten. Större angrepp, 100 % angripna blad, i ett så kallat riskfält där vete odlas efter vete med reducerad jordbearbetning. **Brunrost** finns i två fält med sorten Brons. **Gulrost** i tre fält, i sorten Reform och två fält med Julius.

Tabell 1. Antal höstvetefält sorterade efter angreppsgrad av olika sjukdomar (% angripna blad 1-3) samt medelvärden för denna och föregående vecka

	0	0,01 – 15	15 – 30	30 – 60	60 – 100	Medel	Medel v.26
Mjöldagg	30	3	2	0	0	1.4	0.6
Svartpricksjuka	0	1	0	10	25	78	55
Vetets bladfläcksjuka	26	7	1	1	1	6	5
Bladfläcksvampar	0	0	0	11	25	81	56
Brunrost	33	2	0	0	0	0.3	0
Gulrost	33	3	0	0	0	0.2	0

Sädesbladlössen har minskat och finns nu i drygt en tredjedel av fälten (förra veckan i ca tre fjärdedelar av fälten). Förekomsten har minskat (medeltal), från 0,6 löss/strå till 0,1 löss/strå.

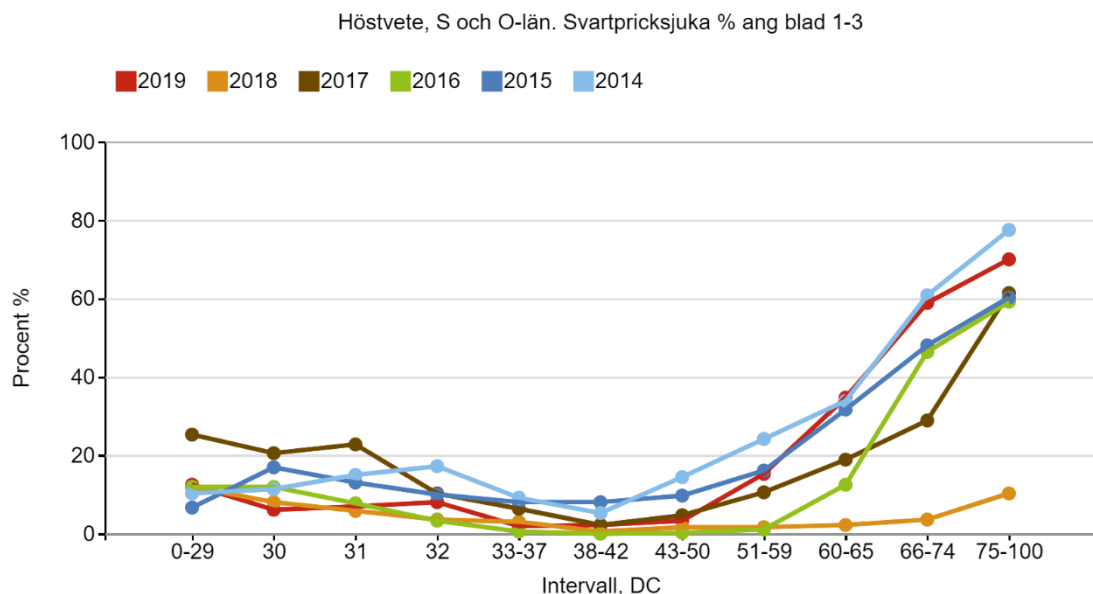


Diagram 1. Utveckling av svartpricksjuka i prognosfälten 2014-2019. Angrepp på de tre översta bladen (%).

Rågvete

DC 83 (75-83)

6 fält i O-län

Flertalet av rågvetefälten är i tidig degmognad. Angreppen av **mjöldagg** har minskat något sedan föregående vecka. Förekomsten av **bladfläcksvampar** har däremot ökat till i medeltal 25 % angripna blad. I ett av fälten noterades en kraftig ökning sedan veckan innan. Angreppen av **sköldfläcksjuka** ligger kvar på samma nivå. Inga angrepp av **brunrost**. Ingen **gulrost** denna vecka, se tabell 2.

Tabell 2. Antal rågvetefält sorterade efter angreppsgrad av olika sjukdomar (% angripna blad 1-3) samt medelvärden för denna och föregående vecka

	0	0,01 – 15	15 – 30	30 – 60	60 – 100	Medel	Medel v.26
Mjöldagg	4	1	0	1	0	6	9
Bladfläcksvampar	2	1	2	0	1	25	11
Sköldfläcksjuka	2	3	1	0	0	7	8
Brunrost	5	1	0	0	0	0	0
Gulrost	6	0	0	0	0	0	2

Råg

DC 83 (75-85)

5 fält i O-län

Detta är sista veckorapporteringen i råg. Nästan samtliga fält med grödan är i degmognad. Förekomsten av **mjöldagg** ligger kvar på samma låga nivå som förra veckan, 7 %. Däremot har angreppen av **sköldfläcksjuka** ökat till i medeltal 41 % angripna blad. Endast svaga angrepp av **brunrost** har noterats i 2 av fälten, se tabell 3 på nästa sida.

Tabell 3. Antal rågfält sorterade efter angreppsgrad av olika sjukdomar (% angripna blad 1-3) samt medelvärden för denna och föregående vecka

	0	0,01 – 15	15 – 30	30 – 60	60 – 100	Medel	Medel v.26
Mjöldagg	4	0	0	1	0	7	7
Sköldfläcksjuka	2	0	0	2	1	41	30
Brunrost	3	2	0	0	0	1	3

Vårvete

DC 65 (41-71)

2 fält i S-län, 5 fält i O-län

Flertalet vårvetefält är i full blomning. **Mjöldagg** finns i 2 av fälten, som mest 18 % angripna blad. Angreppen av **svartpricksjuka** har ökat och förekommer nu 4 av 7 fält, som mest 16 % angripna blad. I 2 fält finns angrepp av **vetets bladfläcksjuka**, som mest 38 % angripna blad. Svaga angrepp av **gulrost** i 2 av prognosfälten, se tabell 4. Endast någon enstaka **havrebladlus** i ett av fälten. **Sädesbladlöss** minskar också och förekommer i 3 fält, som mest 0,7 bladlöss/strå.

Tabell 4. Antal vårvetefält sorterade efter angreppsgrad av olika sjukdomar (% angripna blad 1-3) samt medelvärden för denna och föregående vecka

	0	0,01 – 15	15 – 30	30 – 60	60 – 100	Medel	Medel v.26
Mjöldagg	5	1	1	0	0	3	2
Svartpricksjuka	3	3	1	0	0	5	3
Vetets bladfläcksjuka	5	1	0	1	0	6	0.4
Bladfläcksvampar	3	2	1	1	0	11	4
Brunrost	7	0	0	0	0	0	0
Gulrost	5	2	0	0	0	0.6	0.3

Vårkorn

DC 73 (49-83)

2 fält i S-län, 15 fält i O-län

I flertalet fält med vårkorn är utvecklingen i mjölkmodnad eller ännu något längre. Angreppen av **kornets bladfläcksjuka** fortsätter att öka från i medeltal 41 till 53 % angripna blad. I 7 fält är mellan 60 och 100 % av bladen angripna. **Sköldfläcksjuka** finns i ett fält, (10 %). Begynnande angrepp av kornrost i 2 fält, se tabell 5. **Havrebladlössen** har nästan helt försvunnit. **Sädesbladlöss** finns i 2 fält med som mest 0,4 löss/strå.

Tabell 5. Antal vårkornfält sorterade efter angreppsgrad av olika sjukdomar (% angripna blad 1-3) samt medelvärden för denna och föregående vecka

	0	0,01 – 15	15 – 30	30 – 60	60 – 100	Medel	Medel v.26
Mjöldagg	17	0	0	0	0	0	0
Kornets bladfläcksjuka	0	3	1	6	7	53	41
Sköldfläcksjuka	16	1	0	0	0	0.6	0.6
Ramularia	15	0	0	0	0	0	0
Kornrost	15	2	0	0	0	0.2	0.1

Havre DC 65 (59-73) 3 fält i S-län, 16 fält i O-län

Många av havrefälten är i blomning men variationen är stor. Antalet fält med angrepp av **havrens bladfläcksjuka** har ökat liksom angreppets styrka, se tabell 6. I ett av fälten finns symtom på nästan alla de graderade bladen. Ungefär lika vanligt som bladfläcksjuka är fläckar som sannolikt är **bladbakterios**. Ännu har ingen **kronrost** hittats i prognosfälten. **Havrebladlössen** minskar i antal och finns i 5 fält, som mest 0,5 löss per strå. Även förekomsten av **sädesbladlöss** har minskat och hittades denna vecka i 3 av prognosfälten. Enstaka plantor med **rödsvirus** har noterats i 2 fält.

Tabell 6. Antal havrefält sorterade efter angreppsgrad av olika sjukdomar (% angripna blad 1-3) samt medelvärden för denna och föregående vecka

	0	0,01 – 15	15 – 30	30 – 60	60 – 100	Medel	Medel v.26
Mjöldagg	19	0	0	0	0	0	0
Bladfläcksvampar	9	5	3	1	1	12	8
Kronrost	19	0	0	0	0	0	0

Åkerböna DC 69 (67-71) 8 fält i O-län

Prognosfälten med åkerbönor är i början av baljsättningen. Angrepp av **chokladfläcksjuka** finns i 5 av 7 fält med som mest symtom på 100 % av plantorna i 2 av dem. Procent angripen bladytan är dock fortfarande liten. Lika vanligt är **bönbladmögel** med upp till 80 % angripna plantor som mest. Angrepp **bönfläcksjuka** finns i 3 fält. Endast i ett av fälten hittades **bönsmyg**, 0,1/planta. På baljorna har ägg av bönsmyg noterats. **Bönbladlus** finns i ett fält. Enstaka **ärtbladlöss** finns i 3 fält.

Växtskyddscentralen Skara



Europeiska jordbruksfonden för
landsbygdsutveckling: Europa
investerar i landsbygdsområden